



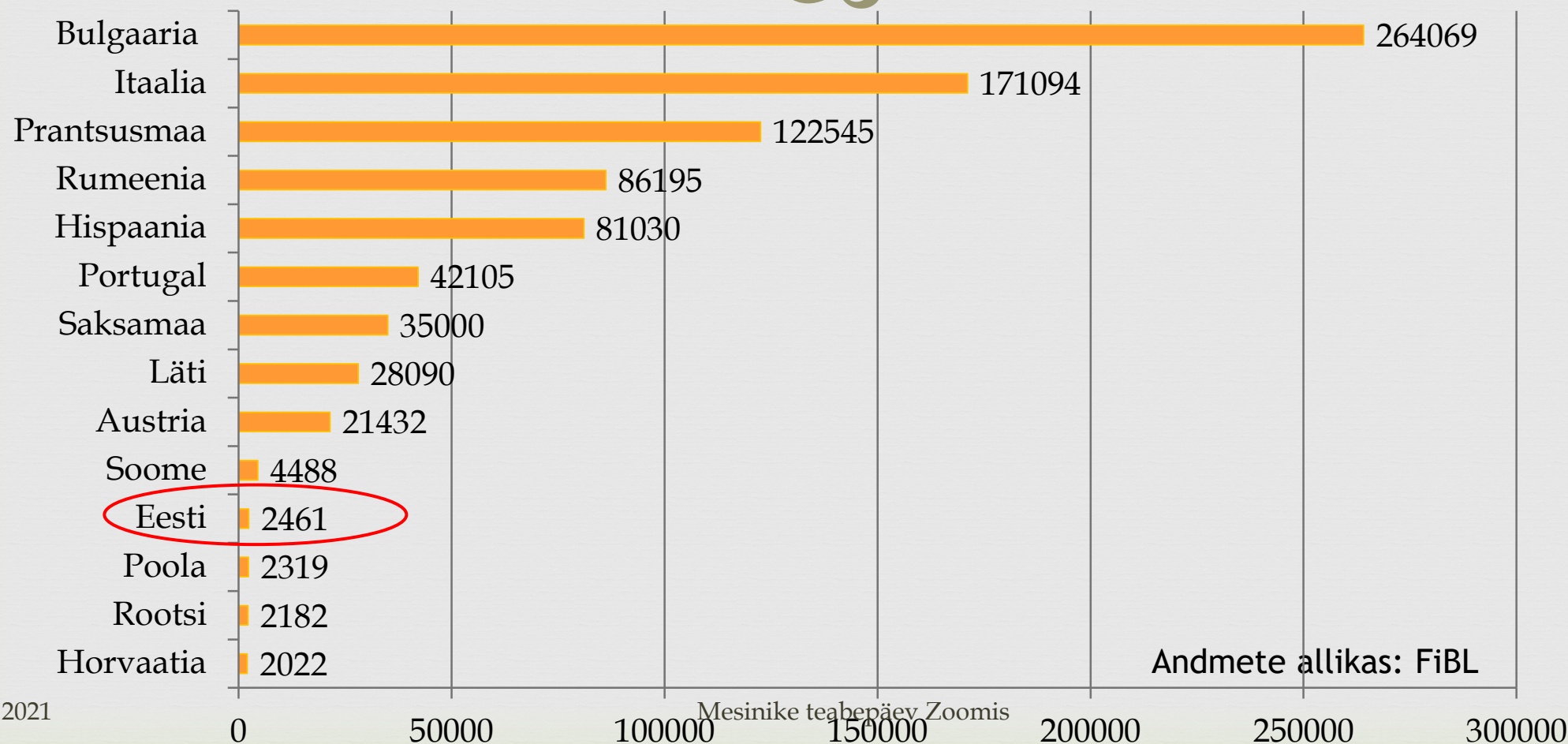
Teabepäeva korraldamist toetab Euroopa Liit Eesti mesindusprogrammi 2020-2022 raames

Mahemesinduse nõuded ja nõuete selgitused



Aivar Raudmets

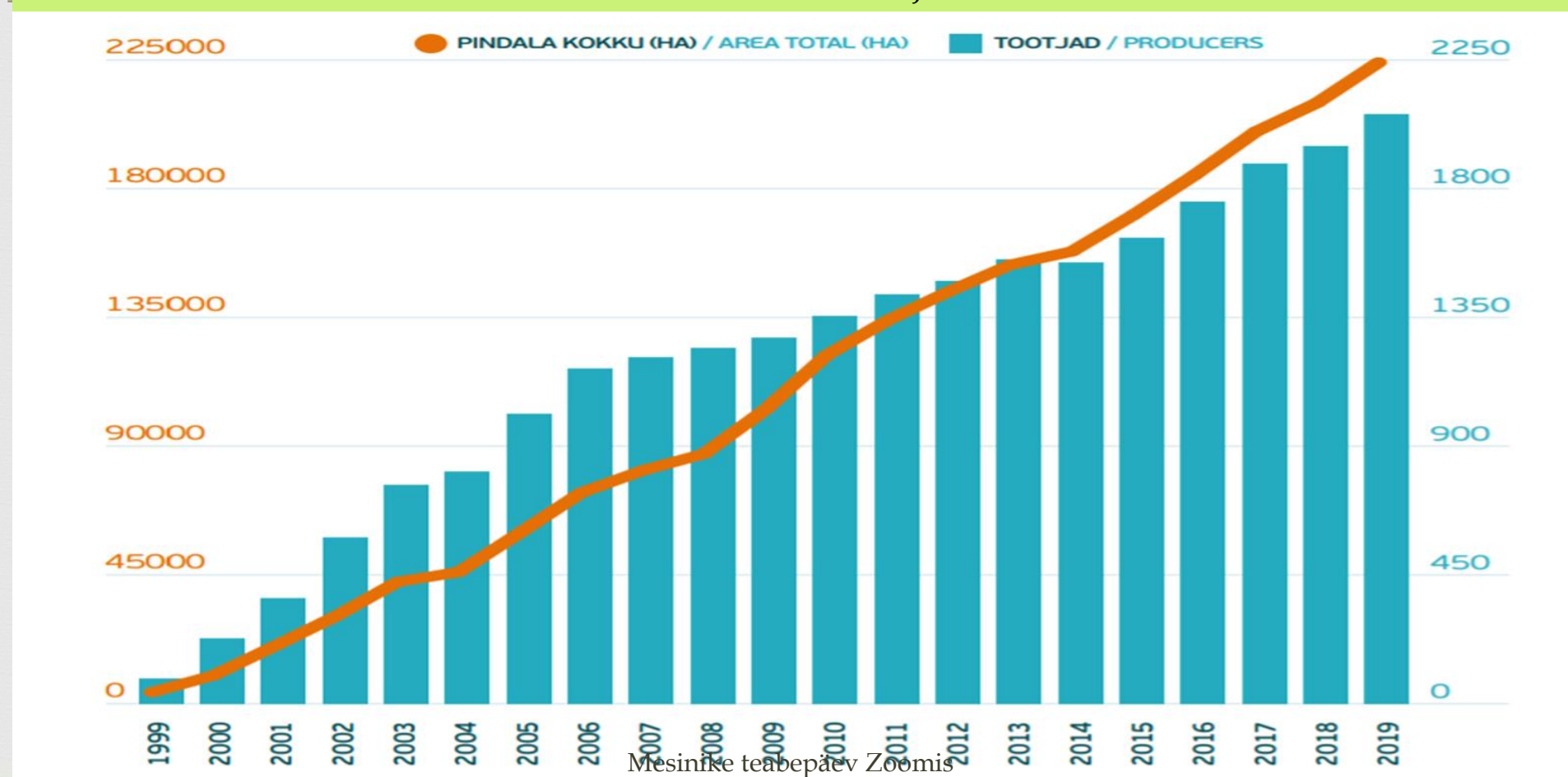
Euroopa: Mahemesilasperede arv EL riikides 2018



Mahepõllumajandusmaa ja mahetootjad 1999-2019

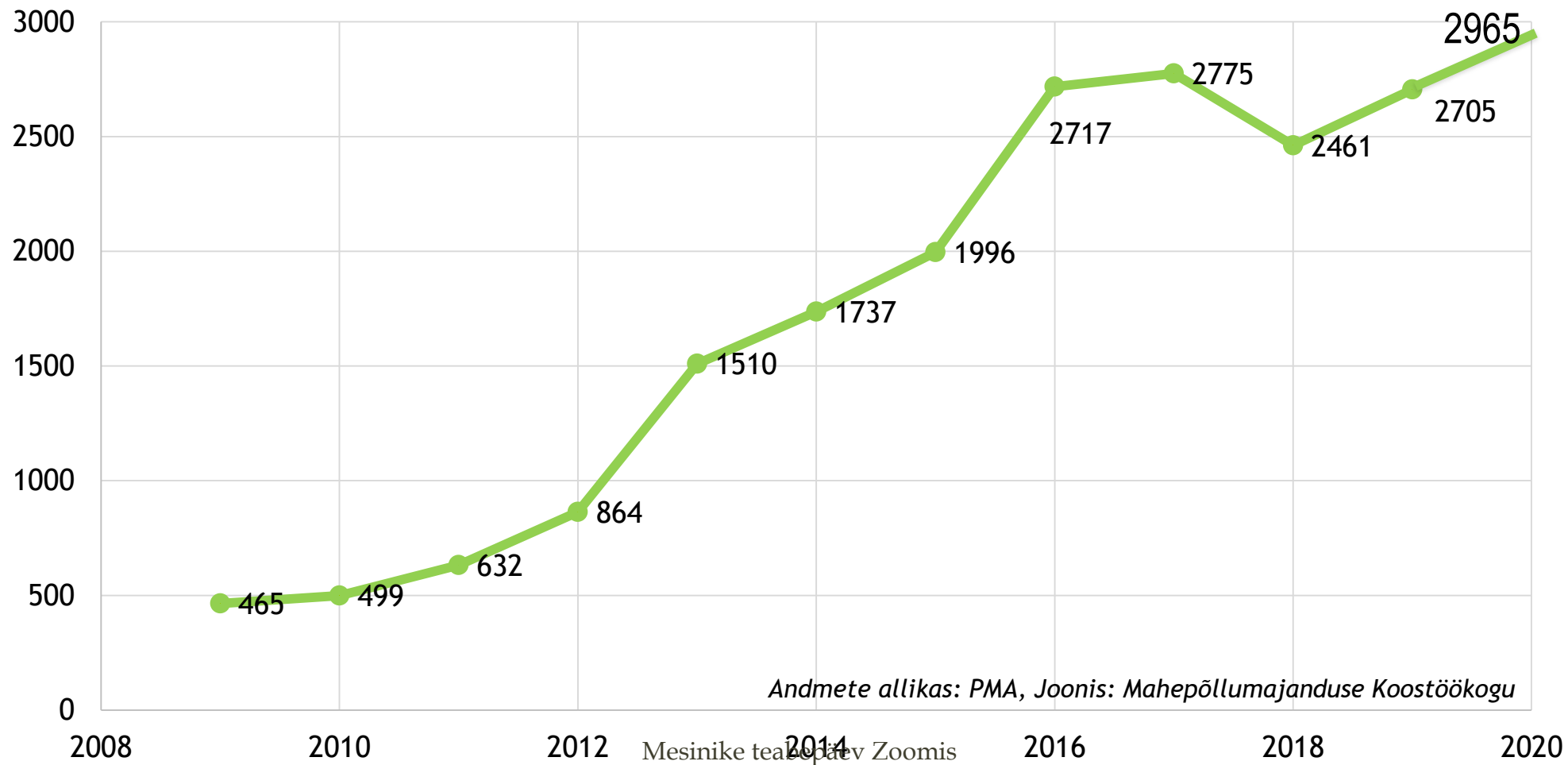
2019 – 224 161 ha, 2060 ettevõtet + looduslikud korjealad

Andmete allikas: PMA / PTA



Mahemesilasperede arv Eestis 2009-2019

Mahemesinike arv: 2019 – 53; 2020 – 61 / Mesilasperede arv 2020: 2965

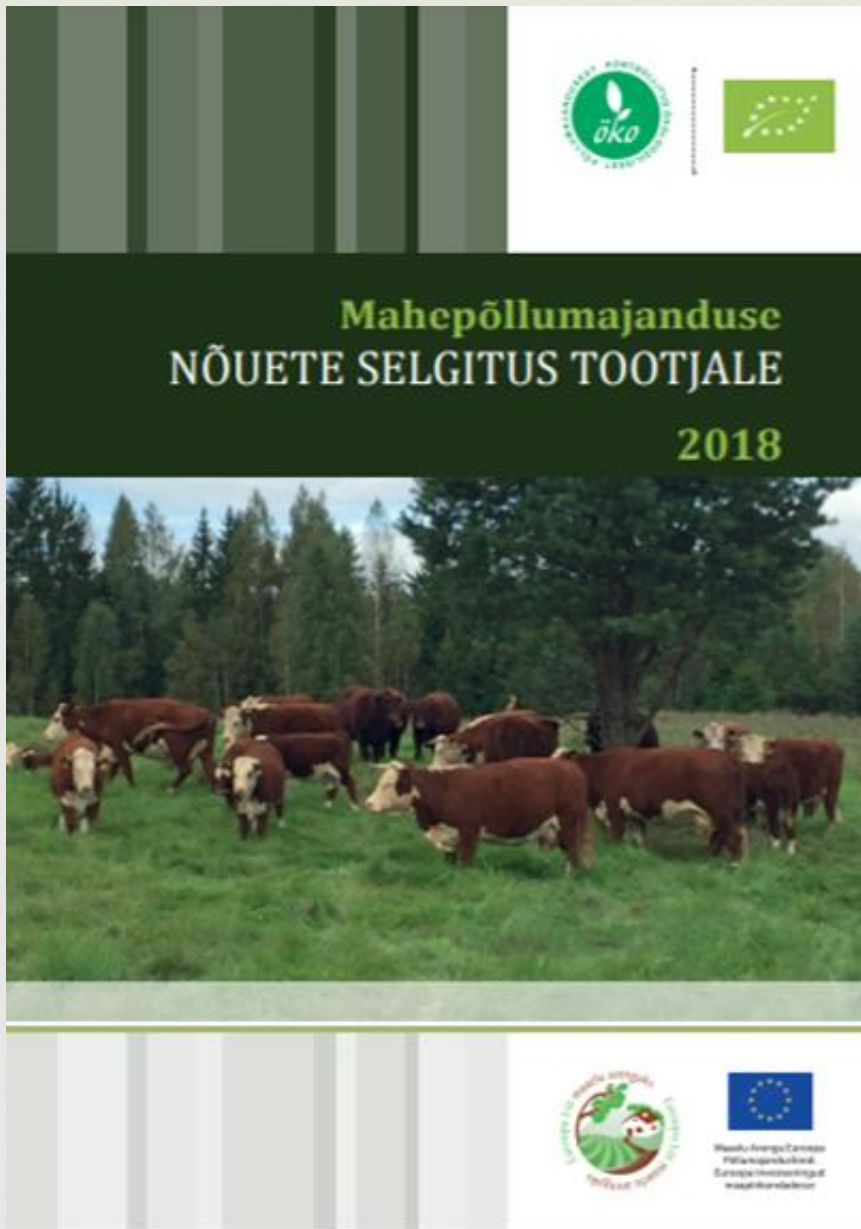


Info mahepõllumajanduse kohta:



- ☞ Mahepõllumajanduse register:
<https://portaal.agri.ee/avalik/#/mahe>
- ☞ Koduleht: www.maheklubi.ee
- ☞ Facebook: Maheklubi
- ☞ Instagram: Maheklubi
- ☞ Iga-aastane mahepõllumajanduse
ülevaade: <http://www.maheklubi.ee/mison/eestis/>
- ☞ Mahepõllumajanduse leht – alates 1996
http://www.maheklubi.ee/mahepollumajanduse_leht/
- ☞ Maaeluministerium
☞ www.agri.ee/et/eesmargid-tegevused/Mahepollumajandus





Mahemesinduse nõuete selgitus tootjale 2018

http://www.maheklubi.ee/upload/Editor/Mahenouete_selgitus_2018.pdf

Mahemesinduse toetamine MAK 2014-2020



- ☞ Toetuse määr on 40 € mesilaspere kohta
- ☞ 5-aastased kohustused (sarnaselt teiste mahetoetustega)
- ☞ Toetust makstakse eelmise aasta keskmise mesilasperede arvu alusel

- ☞ NB! Kuna mahetoetust makstakse põllumajandusmaa ha kohta, peab mahemesilaspere eest toetuse saamiseks taotleja kasutama ka vähemalt 1 hektarit põllumajandusmaad mahepõllumajandusliku taimekasvatusega tegelemiseks.
- ☞ Rohumaa iga 0,1 ha kohta peab olema 1 mesilaspere. Mesilaste korjema ja põllumajandusmaa, millele toetust taotletakse, ei pea kattuma.

Mahemesinduse toetamine üleminekuaastatel (2021-2022)



- ☞ Vanad Maaelu Arengukava (MAK) toetuse nõuded ja toetussummad, kuid kasutatakse uue perioodi vahendeid
- ☞ Võimalus pinda suurendada
- ☞ Võimalus võtta uusi 1-aastaseid kohustusi
 - ☞ nii alustavatel mahetootjatel kui ka
 - ☞ neil, kellel kohustused läbi saavad

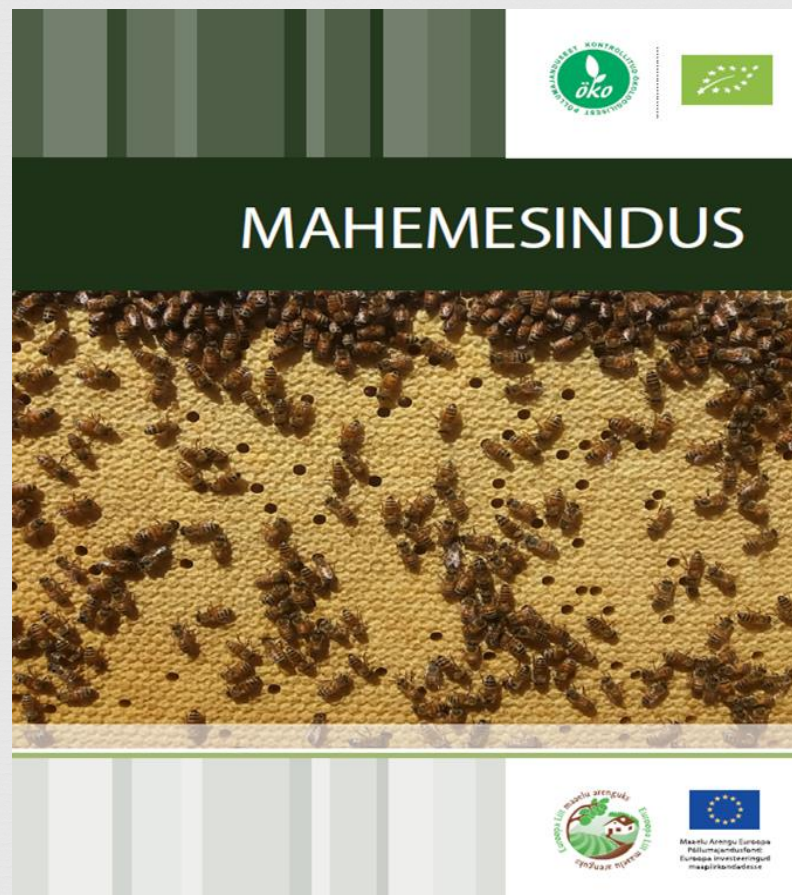
Olulisemad mahenõuded



Mahemesinduse põhimõtete ja nõuete kohta saab infot: Mahemesindus

http://www.maheklubi.ee/upload/Editor/Mahemesindus_2018.pdf

Olulisemad mahenõuded on seotud korjema, varroalesta tõrjevahendite, kärjepõhjadeks kasutatava mesilasvaha päritolu, mesilaste söötmise, mesilaste juurde toomisega ettevõttesse ja tarude materjaliga



Mahemesinduse nõuded



- ✧ Euroopa Liidu määrustega kehtestatud mahemesinduse nõuded on ühesugused kõigis liikmesriikides
- ✧ Nõuete järgimist kontrollib Põllumajandus ja Toiduameti (PTA)
- ✧ Üldjoontes võib mahemesinduse nõuded jagada neljaks:
 - ✧ a) mesilaste tegevuse ohjamine,
 - ✧ b) mesiniku tegevuse piiramine,
 - ✧ c) lõpptarbija valikuvõimaluse lihtsustamine,
 - ✧ d) järelevalve tõhustamine

Mahemesinduse nõuded



- ✎ Mesinik, kes on PTA järelevalve all (enne 01.01.2021 PMA), võib pakendada ja müüa ainult oma ettevõttes toodetud mett.
- ✎ Tingimused mee vurritamiseks ja pakendamiseks peavad vastama toiduseaduse nõuetele, selles osas mingeid erinevusi võrreldes tavamee käitlemisega ei ole.
- ✎ Teiste ettevõtete mee pakendamise ja lisandiga meesegude valmistamise puhul on tegu juba töötlemisettevõttega ja sel juhul tuleb taotleda mahetunnustamist PTAlt (enne 01.01.2021 VTA).

ÜLEMINEK – ESIMESED SAMMUD:



Küsimus

- ☞ Kuidas alustada mahemesindusega, või kuidas viia oma mesilad üle mahedaks?
- ☞ Millised PEAVAD olema esimesed sammud, kui hobimesinik otsustab hakata mahemesindama.

Vastus

- ☞ Teha endale selgeks mahemesinduse 12 nõuet/võimalikkus.
- ☞ Kaardistada korjema ja veenduda selle sobivuses.
- ☞ Küsida julgelt nõu järelevalve ametnikult. Esitada avaldus koos lisanduvate dokumentidega ajavahemikul **10. märtsist - 10 aprillini**.
- ☞ Asuda nõudeid täitma.

ÜLEMINEK – ESIMESED SAMMUD:



Küsimus

- ☞ Millised on nõuded mahemesindusele Eestis? Kuidas ja kes teostab kontrolli?
- ☞ Millal muutub tavaline mesilaspere mahedaks mesilaspereks (kaua aega kulub ning mis etapid peab läbima)?
- ☞ Palun vastake, kuidas saab visuaalselt eristada mahedat mesilaspered mittemahedast mesilasperest (mis on need erinevused)?

Vastus

- ☞ Mahemesinduses on 12 nõuet. Kontrollib PTA kord aastas.
- ☞ Üleminekuaeg 1 aasta. Etapid - vt eelmist slaidi.
- ☞ Erinevus on tootmisviisis ja mesilastele pakutavas keskkonnas, mitte mesilastes!!!

Mahemesinduse nõuded



- ☞ Mahepõllumajandusliku mesindusega tegeleda soovija peab esitama PTA-le tunnustamise taotluse ja sellele lisanduvad dokumendid ajavahemikul **10 märtsist 10 aprillini**.
- ☞ Taotluse esitamise kuupäevast algab ühe aasta pikkune **üleminekuaeg**, mil tuleb juba täita mahepõllumajandusliku mesinduse nõudeid, kuid **mett veel mahedana müüa ei saa**.
- ☞ Pärast avalduse esitamist on järgneva 60 päeva jooksul oodata PTA inspektori esmast külastust.
- ☞ Edaspidi toimub see regulaarselt vähemalt üks kord aastas.

Ettevõtte tunnustatakse mahetootjaks, kui:



- ☞ tunnustamise taotlus on esitatud õigeaegselt,
- ☞ riigilõiv on tasutud,
- ☞ ettevõttes on läbi viidud kohapealne kontroll ja ettevõtte vastab nõuetele.

Tunnustatud ettevõtte kantakse mahepõllumajanduse registrisse ja avalikustatakse tõendav dokument.

Ettevõtte mahenõuete täitmist kontrollitakse vähemalt 1 kord aastas. Igal aastal väljastatakse uus mahetootmist tõendav dokument, mis on aluseks toodangu müügil. Tõendav dokument on avalikult kättesaadav mahepõllumajanduse registrist.

Mahemesinduse 12 nõuet



- ✧ Mesila asukoht
- ✧ Mesilagruppide eristatavus
- ✧ Esmatöötlemiseks ja ladustamiseks kasutatavate hoonete eristatavus
- ✧ Arvestuse pidamine
- ✧ Mesilasperede andmed
- ✧ Ettevõttesse toodud mittemahe mesilasemad ja -pered
- ✧ Mesilasperede söötmine
- ✧ Haiguste ennetamine
- ✧ Veterinaarravi mesinduses
- ✧ Tarude materjal ja nende märgistamine
- ✧ Mesilasvaha
- ✧ Mahepõllumajandusele viitav märgistamine

Nõude alus	<p>1. Mesila asukoht Loomade heaolu, tervislik toit, BM (EÜ) 889/2008 Artikkel 13 lõige 1, Artikkel 78 lõige 1 ja 4; TM § 7 lõige 1 ja 2</p>
Nõue	<p>Mesila asukoht peab olema paigas, mida 3 km raadiuses ümbritsevad nektari- ja õietolmuallikad koosnevad põhiliselt mahepõllumajanduskultuuridest ja/või looduslikest taimedest ja/või kultuuridest, mida on töödeldud keskkonda vähe mõjutavate meetoditega, mis ei mõjuta mesindussaaduste mahepõllumajanduslikku kvaliteeti. Eespool märgitud nõuded ei kehti piirkondade suhtes, kus ei toimu õitsemist või kui tarud on puhkeolekus.</p> <p>Ettevõtte esitab PTAle asjakohases mõõtkavas kaardi, millele on märgitud tarude asukohad.</p> <p><u>PTA-d teavitatakse mesilate üleviimisest teise kohta.</u></p>
Mida kontrollitakse?	<p>Kontrollitakse visuaalse vaatlusega pisteliselt vähemalt 3 km raadiuses mesilagrupi asukohast olevat korjeala.</p>
Selgitus	<p>PTA-le esitatakse mesilagrupi asukohta ja korjeala iseloomustav põllumassiivi kaart. Kaardid võib esitada ka elektroonselt.</p> <p>Mesilaste <u>korjeraadiuses</u> ei tohi <u>üldjuhul</u> olla tavapõlde, mida pritsitakse taimekaitsevahenditega. Eriti vaadatakse, milline on korjeala 1,5 km raadiuses. PTA hindab iga üksikjuhtumit eraldi, arvestades konkreetse korjeala olukorda, sh ka seda, kas mesilastele on 3 km raadiuses <u>piisavalt nõuetekohaseid nektari- ja õietolmuallikaid.</u></p>

KÜSIMUSED MESILA ASUKOHA KOHTA 1



Küsimus

- ☞ Miks on mahemesinduse nõuded eri liikmesriikides erinevad? Nt Soomes on nõuded korjealadele leebemad.

Viimane väide vajab täpsustamist!!!

Vastus

- ☞ Euroopa Liidu määrustega kehtestatud mahemesinduse nõuded on ühesugused kõigis liikmesriikides!
- ☞ Sh. Soomes ja mujal Euroopas.

Euroopa Parlamendi 1. märtsi 2018. aasta resolutsioon



ELi mesindussektori väljavaadete ja probleemide kohta (2017/2115(INI))

Mesindustoodete ja mee raviotstarbelise kasutamise edendamine

69. kutsub komisjoni üles edendama liikmesriikide **mee mahetootmist käsitlevate õigusaktide ühtlustamist**, et kaotada kõik erinevused, mis võivad takistada Euroopa mahepõllumajanduslike mesinike juurdepääsu turule samade eeskirjade alusel;

KÜSIMUSED MESILA ASUKOHA KOHTA 2



Küsimus

- ☞ Mille poolest erineb Haanja Looduspargi/Kütioru/Karula rahvuspargi, Luhasoo taimedelt korjatud nektarite mesi mahemeest?

KIIRUSTAGE SÕBRAD!
AEG ON KOHE KÄES!!! 😊

Vastus

- ☞ Kui korjeala vastab mahemesinduse nõuetele, siis ülejäänud nõuded on vormistamise küsimus.
- ☞ Mahepõllumajandusliku mesindusega tegeleda soovija esitab PTA-le tunnustamise taotluse ja sellele lisanduvad dokumendid ajavahemikul **10. märtsist – 10. aprillini.**

II osa: Loomakasvatustavade nõuded

EUROOPA PARLAMENDI JA NÕUKOGU MÄÄRUS (EL) 2018/848, 30. mai 2018



1.9.6.5. Pidamistingimused ja kasvatustavad

Pidamistingimustele ja kasvatustavadele kehtivad järgmised nõuded:

- a) mesilad paigutatakse piirkondadesse, kus on tagatud, et nektari- ja õietolmuallikad koosnevad põhiliselt mahepõllumajanduslikest kultuuridest või, kui see on asjakohane, looduslikest taimedest või muudel kui mahemeetoditel majandatud metsadest või taimedest, mida on töödeldud ainult keskkonda vähe mõjutavate meetoditega;
- b) mesilad paigutatakse piisavalt kaugemale allikatest, mis võivad põhjustada mesindussaaduste saastumist või mõjuda halvasti mesilaste tervisele;
- c) mesila peab asuma kohas, mida kolme kilomeetri raadiuses ümbritsevad nektari- ja õietolmuallikad koosnevad põhiliselt mahepõllumajanduskultuuridest või looduslikest taimedest või kultuuridest, mida on töödeldud keskkonda vähe mõjutavate meetoditega, mis on samaväärsed määruse (EL) nr 1305/2013 artiklites 28 ja 30 sätestatud meetoditega, mis ei mõjuta mesindussaaduste käsitamist mahepõllumajanduslikena. Need nõuded ei kehti selliste piirkondade suhtes, kus ei toimu õitsemist, või kui mesilaspered on puhkeolekus;

Mesila asukoht, korjema



Praktikas võibki mesilagrupperi ümbritseva korjema jagada kaheks osaks:

☞ kuni 1,5 km raadiusega ring, pindalaga 700 ha

☞ sõõr raadiustega 1,5–3 km, pindalaga 2100 ha

Kuni 1,5 km raadiuses peavad olema looduslikud taimekooslused, püsirohuma

või mahepõllumaa ning alad, kus ei ole õitsvaid taimi (nt veekogud). Mesilaste efektiivne korjeraadius jääb 1,5 km piirimaile.

Kas ja milline väiksem saasteallikas võib mesilast 1,5–3 km kauguses sõõris olla, seda otsustab iga konkreetse mesilagrupperi kohta eraldi Põllumajandus ja Toiduamet.

(EÜ) 889/2008 Artikkel 78

Spetsiifilised kontrollinõuded mesinduses



1. Mesinik annab kontrolliasutusele või kontrollorganile asjakohases mõõtkavas kaardi, millele on märgitud tarude asukohad. Kui vastavalt artikli 13 lõikele 2 ei ole piirkondi kindlaks määratud, esitab mesinik kontrolliasutusele või kontrollorganile asjakohased dokumendid ja tõendusmaterjali, vajaduse korral ka nõuetekohased analüüsid, mille kohaselt tema mesilasperede kasutusala vastavad käesoleva määruse tingimustele.

Mesilagrupi asukoht, korjema



- ☞ **Mesilaste korjema** on mesilat ümbritsev kuni 2 km raadiusega maaala (1256 ha), millel kasvavad meetaimed.

Eelnev definitsioon tugineb bioloogial ja matemaatikal:

Tarust saagi järele väljalendava mesilase meepõies on ligikaudu 2 mg suhkrut. Töomesilane kulutab 1 km vahemaa läbilennuks 0,43 mg suhkrut. Sellest tagavarast jätkub 4,6 km vahemaa läbimiseks.

Linnulennult 2,3 km edasi ja tagasi. Mingi osa kulub ka õielt õiele lendamiseks ja jääb umbes 2 km. Paul Alles (*bioloogia teaduste kandidaat*)

- ☞ *2 km on mainitud ka taimekaitsetöodega seonduvates juhistes ja määrustes.*

1. Mesila asukoht



Korjemaast tuleb hankida kaart, et hinnata korjemaade olukorda.

Selleks on kaks võimalust:

☞ Maa-ameti geoportaali (<http://geoportaal.maaamet.ee>) > kaardiserver > maainfo kaardirakendus vt SIIN

☞ PRIA avalik veebikaart (<https://kls.pria.ee/kaart/>)

☞ > Vali mida otsid > Määra otsingu piirkond „põllumassiivid“ > Määra puhver 3 km > OTSI > Lae andmed alla XLS

Otsi

Kihid

Põllumassiivid

Maakond

Vald / linn

Põllumassiiv viimati muudetud

Alates

Kuni

Määra otsingu piirkond

Objekt

Punkt

Piirkond



Alustamiseks klõpsa nupul ja siis kaardil soovitud kohas

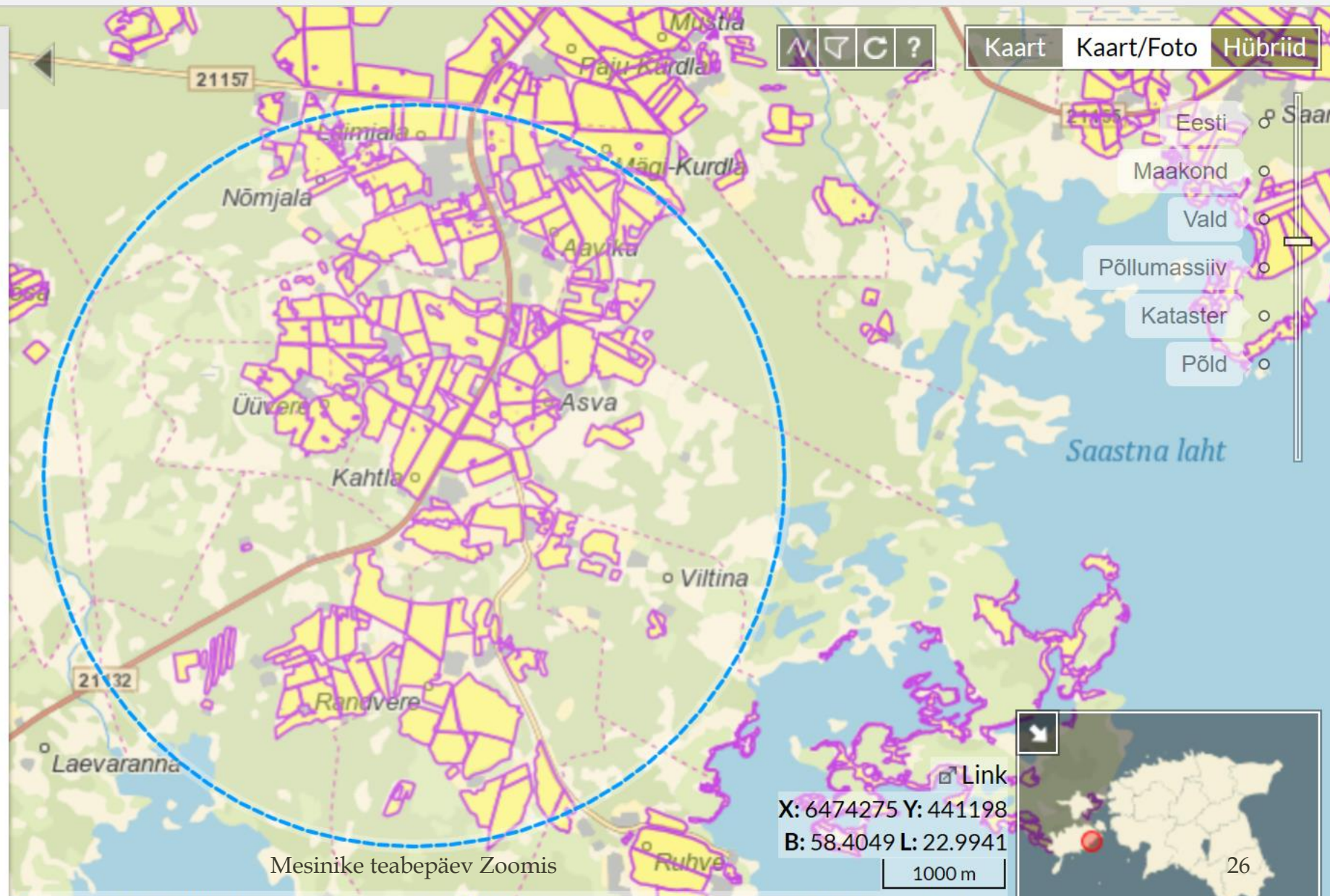
Määra puhver

3

Tühista valik

Tühista

Otsi



Link
X: 6474275 Y: 441198
B: 58.4049 L: 22.9941
1000 m



1. Mesila asukoht



- ☞ Hästi arenenud intensiivpõllumajanduspiirkonnad Eestis, kus mahemesindus ei olegi võimalik, eriti juhul kui mesilasperesid soovitakse pidada koduaias. Siis on lahenduseks rändmesindus.
- ☞ Et nõuded korjemaale ei kehti ajal, kui pered on puhkeolekus ehk sisuliselt enam vähem septembri keskpaigast märtsi lõpuni, võib pered talvituma viia kuhu soovitakse.
- ☞ Kui mesilagruppidele on sobivad asukohad leitud, siis ülejäänud nõuded-piirangud on ainult tahtmise ja vormistamise küsimus.

(EÜ) 889/2008 Artikkel 78

Spetsiifilised kontrollinõuded mesinduses



4. Mesila asukoht ning tarude märgistamisandmed kantakse registrisse. Kontrolliasutust või kontrollorganit teavitatakse mesilate üleviimisest teise kohta kontrolliasutuse või kontrollorganiga kokkulepitud aja jooksul.

Nõude alus	2. Mesilagruppide eristatavus (EÜ) 889/2008 Artikkel 41
Nõue	<p>Samas ettevõttes võib pidada tolmeldamise otstarbel mahe- ja mittemahepõllumajanduslikke mesindusüksusi, kui täidetakse kõiki mahepõllumajandusliku tootmise eeskirjade nõudeid, v.a mesilate paigutust käsitlevad sätteid. Sel juhul ei tohi toodangut mahepõllumajanduslikuna müüa. Ettevõtja hoiab alles käesoleva sätte kasutamiseiga seotud kaardid ja muud dokumendid.</p> <p>Kui soovitakse toodangut mahedana müüa siis ühes ettevõttes ainult mahepered!?</p>
Mida kontrollitakse?	Kontrollitakse kõiki mesilasperesid nende asukohas, mesilastarude märgistust ja toodangu märgistust. Kontrollitakse ka müügidokumente.
Selgitus	<u>Tuleb silmas pidada, et sellisel juhul ei saa ka mahedalt peetud mesilaste toodangut mahedana müüa.</u>

(EÜ) 889/2008 Artikkel 41

Mesindusüksuste majandamine tolmeldamise otstarbel



Määruse (EÜ) nr 834/2007 artikli 22 lõike 2 punkti a tingimuste kohaldamisel võib ettevõtja käitada tolmeldamise otstarbel samas ettevõttes mahepõllumajanduslikke ja mittemahepõllumajanduslikke mesindusüksusi, kui täidetakse kõiki mahepõllumajandusliku tootmise eeskirjade nõudeid, v.a mesilate paigutust käsitlevad sätteid.

Sel juhul ei tohi toodangut mahepõllumajanduslikuna müüa.

Ettevõtja hoiab alles käesoleva sätte kasutamist tõendavad dokumendid.

Nõude alus	3. Esmatöötlemiseks ja ladustamiseks kasutatavate hoonete eristatavus mesinduses (EÜ) 889/2008 Artikkel 78 lõige 5
Nõue	Ettevõttes, <u>kus tegeldakse</u> mahepõllumajandusliku mesindusega, peavad mesilasperelt pärit saaduste tootmiseks, esmatöötlemiseks (pakendamiseks) ja ladustamiseks kasutatavad hooned ja rajatised olema eristatavad ettevõttest, <u>kus ei tegelda</u> mahepõllumajandusliku mesindusega. Erilise hoolega tagatakse mesindussaaduste nõuetekohane vurritamine, töötlemine ja hoiustamine. Kõik kõnealuste nõuete täitmiseks võetavad meetmed registreeritakse (mesilapäevikus või enesekontrolliplaanis).
Mida kontrollitakse?	Ettevõttes kontrollitakse esmatöötlemiseks ja ladustamiseks kasutatavate hoonete ja rajatiste asukohta visuaalselt. Kaks eraldi ettevõtet - Mahemesila ja Tavamesila.

(EÜ) 889/2008 Artikkel 78 lõige 5

Spetsiifilised kontrollinõuded mesinduses



5. Erilise hoolega tagatakse mesindussaaduste nõuetekohane vurritamine, töötlemine ja hoiustamine. Kõik kõnealuste nõuete täitmiseks võetavad meetmed kantakse registrisse.

Nõude alus	<p>4. Arvestuse pidamine ettevõttes toodetud ja esmatöödeldud toodete ja saaduste kohta mesinduses (EÜ) 889/2008 Artikkel 66, Artikkel 78; MtM § 15</p>
Nõue	<p>Arvestust peab pidama ettevõttes toodetud ja esmatöödeldud saaduste ja toodete, sealhulgas mee, mesilasvaha, taruvaigu, õietolmu, suira, mesilasema toitepiima ja muu taolise nimetuse, koguse ja tootmise aja kohta.</p> <p style="text-align: center;">Jälgitavus ja raamatupidamine</p>
<p>Mida kontrollitakse?</p> <p>Selgitus</p>	<p>Arvestuse pidamine: Raamatupidamisdokumendid (saatelehed, arved jm). Kontrollitakse ettevõttes toodetud ja esmatöödeldud ning ettevõttest müüdüd saaduste ja toodete koguseid.(=)</p> <p>Arvestust võib pidada nii elektroonselt kui ka paber kandjal. Arvestuse pidamiseks vajalikke andmeid ja dokumente tuleb säilitada vähemalt 3 aastat arvates nende kogumisest. Vaha toodangu all mõeldakse vahakäitlusesse suunatud käideldud vaha kogust.</p>

Arvestuse pidamine ja dokumendihaldus



☞ Mis on toodetud

☞ Tehtud toimingud

☞ Mis on ostetud

☞ Laoseis - Mis on järgi?

☞ Mis on müüdüd

☞ Perede arv

☞ Kasutatud sisetarbeks

☞ Asukoht, korjema

(EÜ) 889/2008 Artikkel 66

Raamatupidamisdokumendid



1. Lao- ja finantsarvestuse dokumente tuleb hoida üksuses või tööruumides ning need peavad võimaldama ettevõtjal identifitseerida ja kontrolliasutusel või kontrollorganil välja selgitada:

- a) toodete tarnija ning juhul, kui tegemist on eri isikuga, müüja või eksportija;
- b) üksusesse toodavad mahepõllumajandustooted ja vajadusel kõik ostetud materjalid ja nende kogused ning nende materjalide kasutamise ja vajaduse korral segasööda koostise;
- c) tööruumides ladustatud mahepõllumajandustooted ja nende kogused;
- d) kõik üksusest või esimese kaubasaaja tööruumidest või ladustamisrajatistest väljasaadetud tooted, nende kogused ja kaubasaajad või juhul, kui on tegemist eri isikutega, siis ostjad, kes ei ole lõpptarbivad;
- e) ettevõtjate puhul, kes niisuguseid mahepõllumajandustooteid ei ladusta ega käitle, müüdnud ja ostetud mahepõllumajandustooted ja nende kogused, ning tarnijad ja juhul, kui tegemist on eri isikutega, siis müüjad või eksportijad ja ostjad ning juhul, kui tegemist on eri isikutega, siis kaubasaajad.

(EÜ) 889/2008 Artikkel 66

Raamatupidamisdokumendid



2. Ühtlasi peavad raamatupidamisdokumendid sisaldama mahepõllumajandustoodete vastuvõtmisel tehtud kontrolli tulemusi ja muud teavet,

mida kontrolliasutus või kontrollorgan põhjalikuks kontrolliks vajab.

Raamatupidamisaruannetes esitatud andmed peavad olema dokumentaalselt tõendatud. Raamatupidamisaruannetes peab kajastuma tootmise sisendite ja väljundite bilanss.

3. Kui ettevõtja käitab samas piirkonnas mitut tootmisüksust, tuleb minimaalseid kontrollinõudeid rakendada ka mittemahepõllumajanduslike toodete üksuste ja sisendtoodete ladustamisruumide suhtes.

(EÜ) 889/2008 Artikkel 78

Spetsiifilised kontrollinõuded mesinduses



1. Mesinik annab kontrolliasutusele või kontrollorganile asjakohases mõõtkavas kaardi, millele on märgitud tarude asukohad. Kui vastavalt artikli 13 lõikele 2 ei ole piirkondi kindlaks määratud, esitab mesinik kontrolliasutusele või kontrollorganile asjakohased dokumendid ja tõendusmaterjali, vajaduse korral ka nõuetekohased analüüsid, mille kohaselt tema mesilasperede kasutusala vastavad käesoleva määruse tingimustele.

2. Mesila päevikusse kantakse järgmine teave söötmise kohta: sööda liik, kuupäevad, kogused ning tarud, kus seda on kasutatud.

3. Veterinaarravimite kasutamise korral registreeritakse täpselt ravimi liik (k.a farmakoloogiline toimeaine), samuti diagnoosi üksikasjad, annused, manustamisviis, ravi kestus ...

... ja seaduslik keeluaeg ning sellest teatatakse kontrolliasutusele või kontrollorganile enne toodete turustamist mahepõllumajandusliku toodanguna.

4. Mesila asukoht ning tarude märgistamisandmed kantakse registrisse. Kontrolliasutust või kontrollorganit teavitatakse mesilate üleviimisest teise kohta kontrolliasutuse või kontrollorganiga kokkulepitud aja jooksul.

5. Erilise hoolega tagatakse mesindussaaduste nõuetekohane vurritamine, töötlemine ja hoiustamine. Kõik kõnealuste nõuete täitmiseks võetavad meetmed kantakse registrisse.

6. Pesakorpu eemaldamised ja meevurritamistoimingud kantakse mesila päevikusse.

Nõude alus	5. Mesilasperede andmed (EÜ) 889/2008 Artikkel 66, Artikkel 78; MtM § 15
Nõue	Arvestust peab pidama ettevõttesse toodud ja ettevõttest turustatud mesilasperede ja mesilasemade puhul nende tõu, päritolu ja toomise või turustamise päeva mesilasperede ja mesilasemade arvu kohta. Jälgitavus ja raamatupidamine
Mida kontrollitakse?	Kontrollitakse ettevõttesse toodud mesilasperede ja -emade saatedokumente ja ettevõttest müüdud mesilasperede ja -emade saatedokumente (võib esitada paber kandjal või elektroonselt).

Nõude alus	6. Ettevõttesse toodud mittemahepõllumajanduslikud mesilasemad ja -pered (EÜ) 889/2008 Artikkel 9 lõige 5, Artikkel 47 punkt b
Nõue	<p>Kui mahemesilasi pole saada, siis võib mesilate uuendamisel mahepõllumajanduslikus tootmisüksuses asendada aastas kuni <u>10% mesilasemadest</u> ja mesilasperedest mittemahepõllumajanduslike mesilasemade ja <u>kärgedeta</u> pakettperede või sülemitega tingimusel, et mesilasemad ja pakettpered või sülemid viiakse tarudesse, mille kärjed või kärjepõhjad pärinevad mahepõllumajanduslikest tootmisüksustest.</p> <p>Kui haigustest või katastroofist tulenevalt on tekkinud mesilaste suur suremus, siis võib PMA nõusolekul taastada mesilat mittemahepõllumajanduslike mesilaste abil, kui mahepõllumajanduslikke mesilaid ei ole saada;</p>
Mida kontrollitakse?	Kontrollimisel võrreldakse ettevõttes olnud mesilasperede ja -emade arvu ja ettevõttesse toodud mittemahepõllumajanduslike mesilasperede ja -emade <u>arvu suhet</u> . Kontrollitakse saatedokumente. Katastroofi olukorra puhul kontrollitakse, kas on küsitud nõusolek.
Selgitus	<p>Kui asendamine toimub kuni 10% piires, siis nendele mesilasemadele ja kärgedeta pakettperedele ning sülemitele üleminekuaga ei kohaldata, st sealt peredest pärit mesi loetakse mahedaks. Kui seoses katastroofiga või mõne haigusest tuleneva mesilaste suure suremuse tõttu on mesila asendatud mittemahedate mesilastega, siis neile rakendub uus üleminekuag.</p> <p>Pakettpere (kärgedeta) - mesilasperest eraldatud noored mesilased koos emaga (kärgedeta).</p>

MESILASEMAD JA -PERED TAVAMESILAST



Küsimus

- ✎ Miks peab uue pere moodustamisel kasutama ainult oma mesila mesilasemasid? **EI PEA!**
- ✎ Palun selgitage, kuidas mahemesiniku juurde toodud tundmatu päritoluga sülem muutub koheselt üle mahesülemiks?

Koheselt ei muutu midagi!!!

Vastus

- ✎ Uue pere moodustamisel võib anda ka ostetud mesilasema, kes pärineb mõnest teisest mahepõllumajanduslikust tootmismesilast. Vajadusel võib asendada aastas kuni 10% mesilasemadest mittemahepõllumajanduslike mesilasemadega.
- ✎ Tuleb lähtuda nõudest (EÜ) 889/2008 Artikkel 9 lõige 5, mis lubab mesilate uuendamisel mahepõllumajanduslikus tootmisüksuses asendada aastas kuni 10% mesilasperedest mittemahepõllumajanduslike kärgedeta sülemitega tingimusel, et sülemid viiakse tarudesse, mille kärjed või kärjepõhjad pärinevad mahepõllumajanduslikest tootmisüksustest.

MESILASEMAD JA -PERED TAVAMESILAST



Küsimus

- Palun kirjeldage, kuidas eristada visuaalsel hinnangul mahedat mesilasema mittemahedast mesilasemast (mis on need erinevused)?

Vastus

- Nii üldised ja üksikasjalikud mahepõllumajanduse põhimõtted käsitlevad **mahepõllumajanduslikku tootmist ja mahepõllumajanduslike toodete märgistamist**. Ega ole kuidagi viisi seotud sellega, kuidas üks mesilasema teisest erineb.
- Mahemesindus on **tootmisviis**, millele on kehtestatud üksikasjalikud rakenduseeskirjad seoses mahepõllumajandusliku tootmise, märgistamise ja kontrolliga.

MESILASEMAD JA -PERED TAVAMESILAST

(EÜ) 889/2008 Artikkel 9 lõige 5 ja Artikkel 47 punkt b



Küsimus

- ☞ Kas mahemesinduses on kohta kunstlikult viljastud mesilasemadel ja tõumesilasemadel?

II osa: Loomakasvatusnõuded

1.9.6. Mesilased

- ☞ 1.9.6.1. Mesilaste päritolu. Mesilastest tuleks eelistada *Apis mellifera* ja nende kohalike ökotüüpide kasutamist.

Vastus

- ☞ Mahepõllumajanduslikus tootmisüksuses võib asendada aastas kuni 10% mesilasemadest mittemahepõllumajanduslike mesilasemadega. Seda, kas mesilasema viljastatakse seemendamsel või paarumislennul, nõue ei täpsusta.

EUROOPA PARLAMENDI JA NÕUKOGU MÄÄRUS (EL) 2018/848

- ☞ (40) ... Tõuvalikul tuleks soodustada mahepõllumajanduse jaoks oluliste omaduste valikut, näiteks geneetilist mitmekesisust, võimet kohaneda kohalike tingimustega ja haiguskindlust.

6. Ettevõttesse toodud mittemahepõllumajanduslikud mesilasemad ja -pered (EÜ) 889/2008 Artikkel 9 lõige 5 ja Artikkel 47 punkt b



Artikkel 9

**Mittemahepõllumajanduslike
loomade päritolu**

5. Mesilate uuendamisel võib mahepõllumajanduslikus tootmisüksuses asendada aastas 10 % mesilasemadest ja sülemitest mittemahepõllumajanduslike mesilasemade ja sülemitega tingimusel, et mesilasemad ja sülemid viiakse tarudesse, mille kärjed või kärjepõhjad pärinevad mahepõllumajanduslikest tootmisüksustest.

Artikkel 47

Katastroofiolukord

b) haigustest või katastroofist tuleneva mesilaste suure suremuse korral mesilate taastamist mittemahepõllumajanduslike mesilaste abil, kui mahepõllumajanduslike mesilaid ei ole saada;

10% mesilasemadest võib sisse osta.

(40) Tõuvalikul tuleks soodustada ... n. geneetilist mitmekesisust, võimet kohaneda kohalike tingimustega ja haiguskindlust.



Määravad mesilased

- ☞ Mesinik passib mesilas ja vaatab pealt
- ☞ Mesilased valivad ja kasvatavad järglasi (sh uued emad) olemasolevast materjalist
- ☞ Ennustamatu tulemus – nn halbade omaduste avaldumine.

Teadlik emadekasvatus arvestades (EL) 2018/848 (40)

- ☞ Suunab mesinik – e. määrab materjali.
- ☞ Valivad ja kasvatavad mesilased – soovitatav kontrollitud paarumine (paarlas)
- ☞ Lähedane loodusega kuid tulemus on (peaaegu) ennustatav – heade omaduste avaldumine.



Nõude alus	7. Mesilasperede söötmine (EÜ) 889/2008 Artikkel 19 lõige 3, Artikkel 47 punkt d
Nõue	<p>Mesilaste puhul tuleb tootmisperioodi lõpus jätta tarudesse talvitamiseks piisav mee- ja õietolmuvaru. Mesilasperede söötmine on lubatud ainult juhul, kui ilmastikutingimused ohustavad nende säilimist. Sööta tuleb mahepõllumajandusliku mee, mahepõllumajandusliku suhkrusiirupi või mahepõllumajandusliku suhkruga. Kui kevad-suvisel korjeperioodil on kauakestvate erandlike ilmastikutingimuste või katastroofiolukorrast tingituna tekkinud olukord, mis kahjustab nektari või lehemee tootmist on lisa söötmine lubatud ainult PTA nõusolekul. Sööta tuleb mahemee, mahesuhkru või mahesuhkrusiirupiga.</p>
Mida kontrollitakse?	<p>Arvestuse pidamine: raamatupidamisdokumendid (saatelehed, arved jm).</p>
Selgitus	<p>Talvise söötmise puhul nõusolekut küsima ei pea. Lissöötmiseks peab küsima nõusoleku PTAlt vaid kevad-suvisel korjeperioodil, välja arvatud juhul kui kasutatakse oma ettevõtte mett.</p>

7. Mesilasperede söötmine. (EÜ) 889/2008 Artikkel 19 ja 47



Artikkel 19 **Sööt**

2. Mesilaste puhul tuleb tootmisperioodi lõpus jätta tarudesse talvitamiseks piisav mee- ja õietolmuvaru.

3. Mesilasperede söötmine on lubatud ainult juhul, kui ilmastikutingimused ohustavad nende säilimist, ning ainult ajavahemikul pärast viimast meesaaki ja viisteist päeva enne nektari või lehemee järgmise korjeaja algust. Sööt tuleb mahepõllumajandusliku mee, mahepõllumajandusliku suhkruirupi või mahepõllumajandusliku suhkruga.

Artikkel 47 **Katastroofiolukord**

d) mesilaste söötmist mahepõllumajandusliku mee, mahepõllumajandusliku suhkru või mahepõllumajandusliku suhkruirupiga kauakestvate erandlike ilmastikutingimuste või katastroofiolukorra puhul, mis kahjustavad nektari või lehemee tootmist.

KÜSIMUSED LISASÖÖTMINE KOHTA



Küsimus

- ☞ Mis on mahesiirup ja mille poolest erineb see tavalisest invertsiirupist?
- ☞ Kas see on lihtsalt mahemesinduse nõude täitmine või on sellel mingisugune tõestatud parem tulem mesilaspere jaoks ka?
- ☞ Millist talvesööta mahemesinduses soovitavalt mitte kasutada?

Vastus

- ☞ Mahesiirup on valmistatud suhkrust, mille tootmisel on järgitud mahepõllumajanduse nõudeid.
- ☞ Ka invertsiirup peab tulema mahepõllumajandusest.
- ☞ See toetab üldisi põhimõtteid:
 - ☞ keskkonna- ja kliimameetmete tavad,
 - ☞ rikkaliku bioloogilise mitmekesisuse,
 - ☞ loodusvarade säilitamise,
 - ☞ rangete loomade heaolu standardite kohaldamisega (EL) 2018/848. Loodetavasti ka parem mesilastele.
- ☞ Selline soovitus puudub!
Sööta tuleb mahepõllumajandusliku mee, mahepõllumajandusliku suhkrusiirupi või mahepõllumajandusliku suhkruga.

Söötmissvõimalused mahemesilas



07.03.2021

MentorBizList.com

Mesinike toa beapäev Zoomis
MentorBizList.com

EUROOPA PARLAMENDI JA NÕUKOGU MÄÄRUS (EL) 2018/848, 30. mai 2018
ning arvestades järgmist:



(1) Mahepõllumajanduslik tootmine on põllumajandusettevõtete majandamise ja toidu tootmise üldine süsteem, mis ühendab omavahel parimad keskkonna- ja kliimameetmete tavad, rikkaliku bioloogilise mitmekesisuse, loodusvarade säilitamise, rangete loomade heaolu standardite kohaldamise ning tootmisstandardid, mis on kooskõlas üha suurema hulga tarbijate nõudlusega toodete järele, mille tootmisel on kasutatud looduslikke aineid ja meetodeid.

Seega on mahepõllumajanduslikul tootmisel kahetine ühiskondlik roll – ühelt poolt pakub see eriomast turgu, mis vastab tarbijate nõudlusele mahepõllumajanduslike toodete järele, ja teiselt poolt üldsusele kättesaadavaid hüvesid, toetades keskkonnakaitset, loomade heaolu ning maaelu arendamist.

Mahesuhkur



- ☞ Mesilastele tuleb jätta talvitamiseks piisav mee- ja õietolmuvaru.
- ☞ Mesilaste lisa söötmine on lubatud ainult:
 - a) erandlike, kauakestvate ilmastikuolude puhul, et mitte lasta mesilastel nälga surra,
 - b) pärast perede koondamist, mee võtmist ning enne võimaliku lehemee korjet, et tagada talveks sobiv sööt.
- ☞ Lissööta võib anda ainult ajavahemikul pärast viimast meesaaki ja 15 päeva enne nektari või lehemee järgmise korjeaja algust.
- ☞ Mesilasperesid võib sööta mahemee, mahesuhkru või mahesuhkrusiirupiga.
- ☞ Mahesuhkur on umbes kaks korda kallim tavasuhkrust

Suhkur mahe
Hind soolane



Suhkru teekond



07.03.2021

Pikem maa transpordiks!
Meesikute reaktiiv ZOOMIS

Jätkusuutlikkus arvudes - alates 2009. aastast (mahesuhkur)



Mahesuhkur peedist



Lühem maa transpordiks!

Reovee vähenemine	16 %
Vähem lämmastiku kasutamist põllul (Saksamaa)	21 %
Väiksem energia tarbimine	21 %
Väeveldioksiid (SO ₂) vähendamine	44 %
Lämmastikoksiidi (NO _x) vähenemine	42 %
Süsinikdioksiidi (CO ₂) vähenemine	16 %

Kuidas Eestis mahesuhkrut saada?



Kas soovid Nordic Sugari ning meie toodete ja teenuste kohta lisateavet?

☞ Palun saada oma päringud:
customerserviceEST@nordzucker.com

☞ Nordic Sugar esindaja Eestis:
Montemar OÜ
Masina 11,
10144 Tallinn
Estonia

☞ Tingimused:

☞ Peab olema käibemaksu kohuslane!

☞ Miinimum kogus üks alus!
(a´ 800kg)

Organic Beet Sugar, KRAV, 25 kg
(LT) (1,40 - 2020)

KOOSTÖÖ - Pange seljad kokku!!!

Söötmissvõimalused mahemesilas

Riiklik suunis ROOTSIS



- ☞ Kuna Roots is võivad kliima tõttu sageli pikad talved olla, on mesilasi talvel lubatud toita tarusse jäetud mee täiendusena.
- ☞ Seejärel tuleb söötmine läbi viia mahepõllumajanduslikult toodetud mee, mahedalt toodetud suhkrulahuse või mahedalt toodetud suhkruga.

Preben Kristiansen, preben.kristiansen@apinordica.se

Nõude alus	8. Haiguste ennetamine (EÜ) 889/2008 Artikkel 13 lõige 5, Artikkel 25 lõige 1-3 ja lõige 6, II lisa, VII lisa punkt 1
Nõue	<p>Kärjeraamide, tarude ja kärgede kaitsmiseks eelkõige kahjurite eest on lubatud kasutada ainult rodentitsiide (kasutamiseks ainult lõksudes) ja II lisa loetletud asjakohaseid tooteid.</p> <p>Tarude desinfitseerimiseks võib kasutada auru või lahtist tuld või VII lisa punktis 1. loetletud puhastamis- ja desinfitseerimisvahendeid</p> <p><u>Lesehaudme hävitamine on lubatud üksnes varroalesta Varroa destructor nakkuse isoleerimiseks.</u> Varroalestaga nakatumise puhul võib kasutada sipelghapet, piimhapet, äädikhapet ja oblikhapet, samuti mentooli, tümooli, eukalüptooli ja kamprit.</p> <p>Tarudes võib kasutada ka looduslikke saadusi nagu taruvaik, vaha ja taimeõlid.</p>
Mida kontrollitakse?	<p>Kontrollitakse, kas tootja teostab tarude, seadmete ja inventari desinfitseerimist ning vajadusel <u>uuendab kärgi.</u></p> <p>Vt ptk 9.2 ja 9.5.</p> <p style="text-align: right;">Tervislik toit ja hügieen</p>

8. Haiguste ennetamine (EÜ) 889/2008 Artikkel 13 ja 25



Artikkel 13 - Mesilaste pidamise eritingimused ja nõuded tarudele

5. Ilma et see piiraks artikli 25 kohaldamist, võib tarudes kasutada ainult looduslikke saadusi, nagu taruvaik, vaha ja taimeõlid.

Artikkel 25

Spetsiifilised haiguste ennetamise ja veterinaarravi eeskirjad mesinduses

1. Kärjeraamide, tarude ja kärgede kaitsmiseks eelkõige kahjurite eest on lubatud kasutada ainult rodentitsiide (kasutamiseks ainult lõksudes) ja **II lisas** loetletud asjakohaseid tooteid.
2. Füüsikalised meetodid tarude desinfitseerimiseks, näiteks **auru või lahtise tulega**, on lubatud.
3. Lesehaudme hävitamine on lubatud üksnes varroalesta Varroa destructor nakkuse isoleerimiseks.
6. Varroalestaga nakatumise puhul võib kasutada sipelghapet, piimhapet, äädikhapet ja oblikhapet, samuti mentooli, tümooli, eukalüptooli ja kamprit.

ENNETUS / ~~RAVI~~

Haiguste ennetamine

(EÜ) 889/2008 Artikkel 25 lõiked 1-3, II lisa



- ☞ Sipelghape
- ☞ Oblikhape
- ☞ Piimhape
- ☞ Äädikhape

- ☞ Mentool
- ☞ Tümmool
- ☞ Kamper
- ☞ Eukalüptool

KÜSIMUSED KAHJURITE TÕRJE KOHTA

Varroalesta tõrjega seotud küsimused



Küsimus

- ☞ Milliseid tõrjepreparaate ja millal võib kasutada? Kui tihti?
- ☞ Manustamismeetodid?
- ☞ Lestatõrje võtted/meetodid kevadest sügiseni - tõrje skeem või selgroog?
- ☞ Milliseid looduslikke preparaate kasutate varroalesta hävitamiseks?

Vastus

Vastavalt (EÜ) 889/2008 Artikkel 25 lõige 3 ja 6 lubatule.

Kasutatavaimad meetodid:

Lesehaudme väljalõikamine,

Sipelghape,

Oblikhape (näit. varrox, sublimox, Asteni aurusti, tilgutamine)

Tümmool (näit. apiquard, ribad)

Biotehnilised meetodid

Vt. VARROOS TURVALINE STRATEEGIA 2019

KÜSIMUSED KAHJURITE TÕRJE KOHTA

Mesindusinventari desoga seotud küsimused



Küsimus

☞ Mesindus inventari, tarude puhastuseks ja desoks kasutatavad (lubatud) keemilised ained? Seebikivi? Virkoni taolised desifektandid?

Vastus

Tarude desinfitseerimiseks võib kasutada:

auru

lahtist tuld

VII lisa punktis 1. loetletud puhastamis- ja desinfitseerimisvahendeid.

Sh on nimetatud näit. vesi ja veeaur, naatriumhüdroksiid ehk seebikivi, vesinikperoksiid,

8. Haiguste ennetamine (EÜ) 889/2008 Artikkel 25 VII lisa Loomakasvatushoonete ja -rajatiste puhastamis- ja desinfitseerimisvahendid



- ☞ – kaalium- ja naatriumseep
- ☞ – vesi ja veeaur,
- ☞ – lubjapiim,
- ☞ – lubi,
- ☞ – kustutamata lubi,
- ☞ – naatriumhüpoklorit (nt vedela pleegitusainena),
- ☞ – naatriumhüdroksoid ehk seebikivi,
- ☞ – kaaliumhüdroksoid,
- ☞ – vesinikperoksoid,
- ☞ – looduslikud taimeessentsid,
- ☞ – sidrunhape, peräädikhape, sipelghape, piimhape, oksaalhape ja äädikhape,
- ☞ – alkohol,
- ☞ – lämmastikhape (lüpsiriistade töötlemiseks),
- ☞ – fosforhape (lüpsiriistade töötlemiseks),
- ☞ – formaldehüüd,
- ☞ – nisade ja lüpsiseadmete puhastus- ja desinfitseerimisvahendid,
- ☞ – naatriumkarbonaat.

Desinfitseerimine



Lavor - väljuva vee max. temperatuur +90°C



Põhjade puhastamine Reo kloostriis



Rengøring og desinficering - ROOTSIS



Desinficering erimiseks on lubatud kasutada füüsikalisi meetodeid, näiteks auru või lahtist tuld.

Nõude alus	9. Veterinaarravi mesinduses (EÜ) 889/2008 Artikkel 25 lõige 5-7, Artikkel 78 lõige 3
Nõue	<u>Vajadusel</u> on lubatud keemiliselt sünteesitud allopaatiliste ravimite kasutamine. Ravitavad mesilaspered tuleb paigutada eraldatud mesilatesse ning kogu mesilasvaha asendada mahepõllumajanduslikust mesindusest pärineva vahaga. Ravi järel kehtestatakse kõnealuste mesilasperede suhtes <u>uus aastane ülemineku</u> aeg.
Mida kontrollitakse?	Kontrollitakse, millist ravimit on mesilasperede haigestumise korral kasutatud ning kas tehtud ravikuur on kantud veterinaarravi andmetesse.
Selgitus	Üleminekuajal olevate mesilasperede mesi tuleb hoida eraldi ja selle kohta tuleb pidada eraldi arvestust.

9. Veterinaarravi mesinduses (EÜ) 889/2008 Artikkel 25 Spetsiifilised haiguste ennetamise ja veterinaarravi eeskirjad mesinduses



5. Veterinaarravimeid võib mahepõllumajanduslikus mesinduses kasutada, kui vastav kasutus on liikmesriigis lubatud vastavalt ühenduse asjakohastele sätetele või ühenduse õigusaktidega kooskõlas olevatele riigisisestele sätetele.

7. Kui mesilasperede ravis kasutatakse keemiliselt sünteesitud allopaatilisi ravimeid, tuleb ravitavad mesilaspered paigutada eraldatud mesilatesse ning kogu mesilasvaha asendada mahepõllumajanduslikust mesindusest pärineva vahaga. Seejärel kehtestatakse kõnealuste mesilasperede suhtes artikli 38 lõikes 3 sätestatud aastane üleminekuaeg.

8. Lõikes 7 kehtestatud nõudeid ei kohaldata lõikes 6 loetletud toodete suhtes.

9. Veterinaarravi mesinduses (EÜ) 889/2008 Artikkel 78 Artikkel 78
Spetsiifilised kontrollinõuded mesinduses



3. Veterinaarravimite kasutamise korral registreeritakse täpselt ravimi liik (k.a farmakoloogiline toimeaine), samuti diagnoosi üksikasjad, annused, manustamisviis, ravi kestus ja seaduslik keeluaeg ning sellest teatatakse kontrolliasutusele või kontrollorganile enne toodete turustamist mahepõllumajandusliku toodanguna.

9. Veterinaarravi mesinduses

Ravi dokumenteerimine!!!



Ravi puhul dokumenteeritakse

- ✧ diagnoos
- ✧ ravi alustamise ja lõpetamise päev
- ✧ ravimi liik ja nimetus ning doos
- ✧ ravimeetod ning ravi teostaja nimi

Ravida võib mesinik ise. Tuleb täita loomatauditõrje seadust!

Nõude alus	10. Tarude materjal ja nende märgistamine (EÜ) 889/2008 Artikkel 13 lõige 3, Artikkel 78 lõige 4
Nõue	<p>Tarud peavad olema põhiliselt looduslikust materjalist, mis ei tekita keskkonna- või mesindussaaduste saastamise ohtu.</p> <p>Eristatavuse tagamiseks peab mahepõllumajanduslikult peetavate mesilasperede pidamiseks kasutatavad tarud märgistama selliselt, et need oleksid eristatavad mittemahepõllumajanduslikult peetavate mesilasperede pidamiseks kasutatavatest tarudest.</p>
Mida kontrollitakse?	Kontrollitakse tarude materjali ja märgistust.
Selgitus	<p>Taru peab <u>põhiosas</u> olema valmistatud puidust, <u>mineraalvillasid</u> tohib soojustuseks kasutada. Taru <u>sisepind</u> peab olema valmistatud puidust või muust looduslikust materjalist.</p> <p><u>Mesila</u> märgistus peab olema ilmastikukindel ja üheselt mõistetav. Mesila märgistamisel võib kasutada ka infotahvlit või taru (korpust), kus on kirjas mesiniku kontaktandmed (näiteks mesila omaniku nimi + telefon või veebilehe aadress).</p>

10. Tarude materjal ja nende märgistamine (EÜ) 889/2008 Artikkel 13 ja 78



Artikkel 13

Mesilaste pidamise eritingimused ja nõuded tarudele

3. Tarud peavad olema põhiliselt looduslikust materjalist, mis ei tekita keskkonna või mesindussaaduste saastamise ohtu.

Artikkel 78

Spetsiifilised kontrollinõuded mesinduses

4. Mesila asukoht ning tarude märgistamisandmed kantakse registrisse. Kontrolliasutust või kontrollorganit teavitatakse mesilate üleviimisest teise kohta kontrolliasutuse või kontrollorganiga kokkulepitud aja jooksul.

KÜSIMUSED MESINDUS INVENTARI KOHTA 1



Küsimus

- ☞ Kas mahemesinduses tohib kasutada penosoojustusega vineercorpuseid, mis sisaldavad lenduvaid aineid (fenüülformaldehüüdvaiku sisaldavad liimid, formaldehüüd, karbamiid, fenool)?
- ☞ **Kõige ohtlikum saastaja on inimene ise!!!**

Vastus

- ☞ Tarud peavad olema **põhiliselt** looduslikust materjalist, mis ei tekita keskkonna või mesindussaaduste saastamise ohtu. (Arikkel 13)
- ☞ Taru peab **põhiosas** olema valmistatud puidust, mineraalvillasid tohib soojustuseks kasutada.
- ☞ Taru **sisepind** peab olema valmistatud puidust või muust looduslikust materjalist.

Tarude materjal ja märgistamine

(EÜ)889/2008 Artikkel 13, lõige 3, Artikkel 78 lõige 4



Tarutüübi kohta midagi öeldud ei ole

Tarude materjal ja märgistamine



heikimesilased



Mesinike teabepäev Zoomis



Termopuidust taru Peter Pihl

KÜSIMUSED MESINDUS INVENTARI KOHTA 1



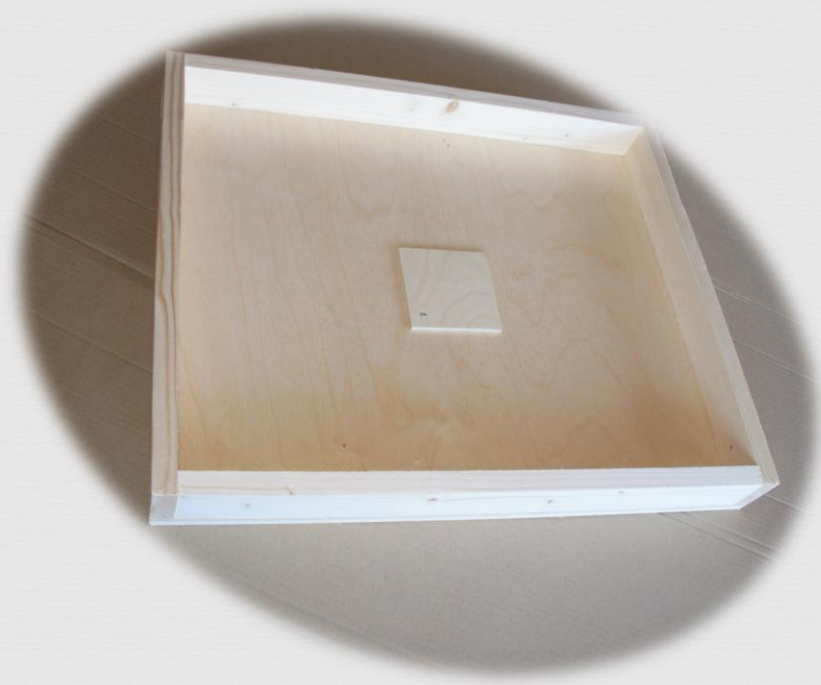
Küsimus

- ✎ Miks mahemesinikud kasutavad kattematerjalina korpustarudes plastikut?
- ✎ Milliste materjalide kasutamine on mahemesinduses välistatud, et õigustada kõrgem tootehind?

Vastus

- ✎ Tarud peavad olema põhiliselt looduslikust materjalist, mis ei tekita keskkonna või mesindussaaduste saastamise ohtu. (Arikkel 13)
- ✎ Taru peab põhiosas olema valmistatud puidust, mineraalvillasid tohib soojustuseks kasutada.
- ✎ Taru sisepind peab olema valmistatud puidust või muust looduslikust materjalist.

Pesakattematerjali näidised



Katterije Peter Pihl

KÜSIMUSED MESINDUSINVENTARI KOHTA



ROOTSIS JA TAANIS

- ☞ Vähemalt 50 % tarumaterjali kaalust peab olema looduslikust materjalist ...
- ☞ Dokumenteerimisel tuleb looduslik materjal ja kunstmaterjal kaaluda eraldi osadena.

Nõude alus	11. Mesilasvaha (EÜ) 889/2008 Artikkel 13 lõige 4, Artikkel 38 lõige 5, Artikkel 44
Nõue	<p>Mesilasvaha kärjepõhjade valmistamiseks peab olema toodetud mahepõllumajanduslikult. <u>Üleminekuajal tuleb vaha asendada mahepõllumajanduslikust mesindustest pärineva vahaga.</u></p> <p>Lisanduvate tarude puhul või üleminekuajal võib kasutada mittemahepõllumajanduslikku mesilasvaha ainult juhul, kui mahepõllumajanduslikust mesindustest pärinevat mesilasvaha ei ole turul saada; juhul, kui on tõendatud, et see ei ole saastunud mahepõllumajanduslikus tootmises lubamatute ainetega ning tingimusel, et see on kaanetisvaha.</p>
Mida kontrollitakse?	Ettevõttesse toodud mesilasvaha päritolu kontrollitakse saatedokumentide alusel.
Selgitus	<p>Mahepõllumajanduslikult toodetud vaha hulka arvatakse ka üleminekuajal toodetud vaha.</p> <p>Vaha tootmine toimub mesilasperes ja mesilaste poolt.</p> <p>Vaha toodanguks loetakse vahakäitlusesse suunatud ja käideldud vaha kogust.</p> <p style="text-align: right;">Loomade heaolu</p>

11. Mesilasvaha
(EÜ) 889/2008 Artikkel 13 lõige 4 ja Artikkel 38 lõige 5



Artikkel 13

Mesilaste pidamise eritingimused ja nõuded tarudele

4. Mesilasvaha uute kärjepõhjade valmistamiseks peab tulema mahepõllumajandustootmisüksusest.

Artikkel 38

Loomad ja loomakasvatustusaadused

5. Üleminekuajal tuleb vaha asendada mahepõllumajanduslikust mesindustusest pärineva vahaga.

11. Mesilasvaha (EÜ) 889/2008 Artikkel 44
Mittemahepõllumajandusliku mesilasvaha kasutamine



☞ Uute rajatiste puhul või üleminekuperioodil võib kasutada mittemahepõllumajanduslikku mesilasvaha ainult

a) juhul, kui mahepõllumajanduslikust mesindustest pärinevat mesilasvaha ei ole turul saada;

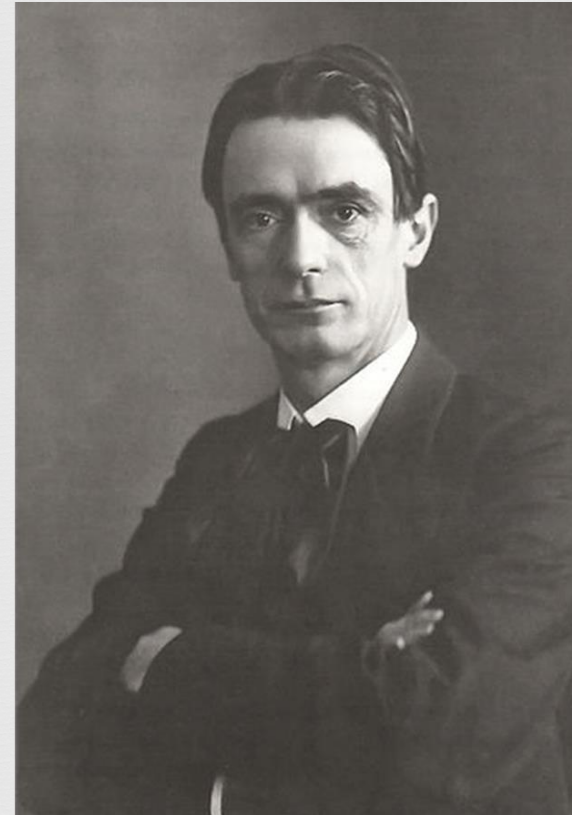
b) juhul, kui on tõendatud, et see ei ole saastunud mahepõllumajanduslikus tootmises lubamatute ainetega, ning

c) tingimusel, et see on kaanetisvaha.

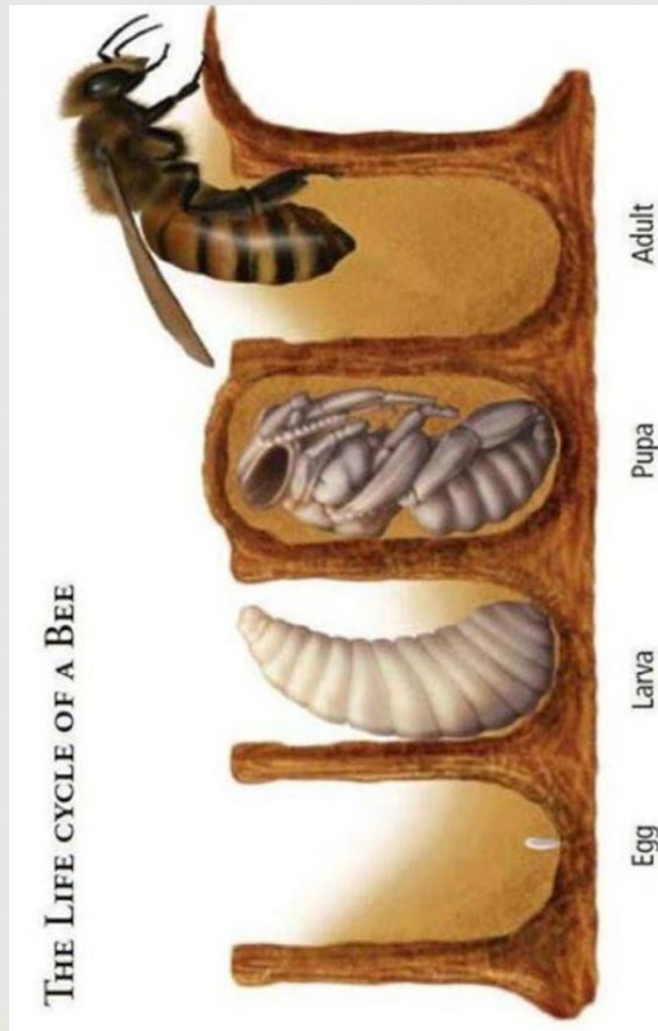
Rudolf Steiner (1861-1925)



- ☞ Vaha on mesilasperele sama tähtis nagu luustik inimesele!
- ☞ 1923 a. ennustas mesilaste suremust uuel sajandil (peale tutvumist G.Mendeli töödega)



Vaha nagu luustik inimesele!



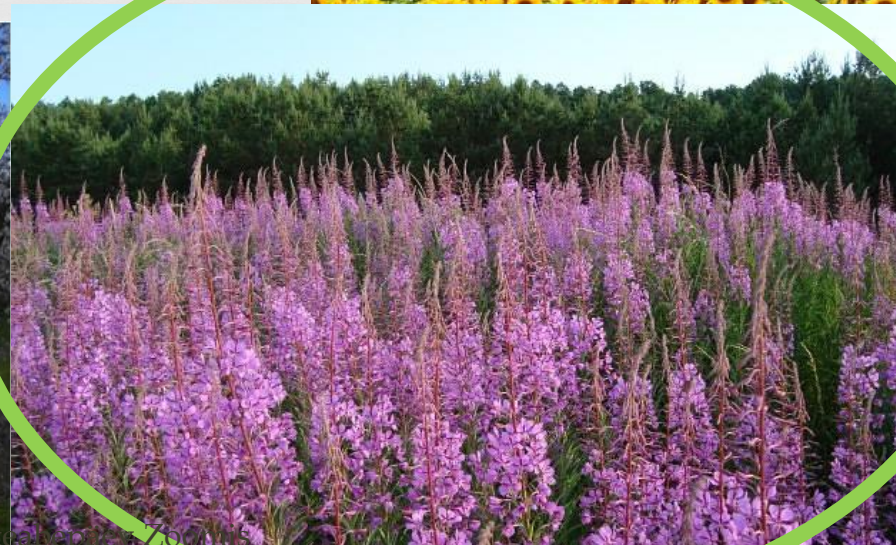
- ❖ Lastetuba
- ❖ Ladu
- ❖ Elu- ja magamistuba
- ❖ ...



Vaha koostis sõltub



Vaha tootlikkus ja koostis sõltub korjetaimede eripärast.



SÜLEM



Sülemi poolt toodetud vaha



Mesinike teabepäev Zoomis

Sülemi poolt toodetud vaha



Mahevaha olemus



- ☞ Üleminekuperioodil tavamesindusest mahemesindusele, loetakse mahevahaks korje ajal saadud kaanetise vaha.
- ☞ Üleminekuperioodil tavamesindusest mahemesindusele, loetakse mahevahaks sel perioodil mahekärjepõhjale mesilaste poolt "toodetud" vaha, kuid Eestis ei ole seda praktiliselt võimalik saada.
- ☞ Tunnustatud mahemesila korral on kogu tunnustatud mesila vaha mahevaha, mida käideldakse ja millest valmistatakse kärjepõhjad rangelt eraldi tavamesila vahast.
- ☞ Tavamesiniku sülemi poolt toodetud vaha ei ole mahevaha, kuna mesilaste korjema ei vasta mahetingimustele.

Mesilasvaha on looduslik toode



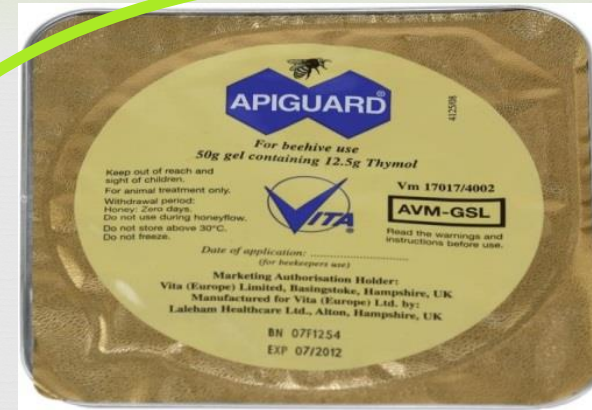
Vaha ei tohi sisaldada LISAAINEID ega LAHJENDAVAID AINEID!

Tasub teada, et vaha absorbeerib mitmeid aineid:

- ☞ Rasvlahustuvad ained, mida leidub tarus, imenduvad ka vahasse. Vahasse võivad sattuda ka vesilahustuvad ained.
- ☞ **Vahasse talletunud ained sellest tavaliselt välja ei liigu!!!**
- ☞ Itaalias, Saksamaal ja Šveitsis lubatakse 0,1-1 mg/kg kohta igat vahendit: See kogus garanteerib, et mee sisse imuvad kogused ei ole meest tuvastatavad.

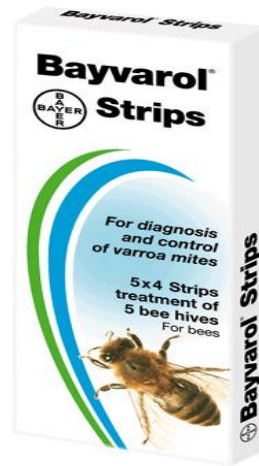


Toimeaine: püretroid
tau-fluvalinaat



Toimeaine: eeterlik õli tümool

Toimeaine: püretroid
flumetriin



Toimeaine: eeterlik õli amitraas
akaritsiid, insektitsiid, sünergist



Toimeaine: püretroidne
kumafoss



Toimeaine: püretroidne fluvalinaat
Mesinike teabepäev Zoomis

Vaharinglus



Vaharinglus



Toorvaha + teenustasu/kg käitlejale, kärjepõhjad mulle.

Eluruum kvaliteetsest materjalist



☞ Tumedatel vahaketastel on ümbersulatamise käigus toimunud mee ja suira kõrbemine, mis on muutnud vahakettad tumedaks.



Parafiin on sattunud steriliseerimise vanni



Väljaselitudud parafiin ja kõrbenuud orgaaniline aine



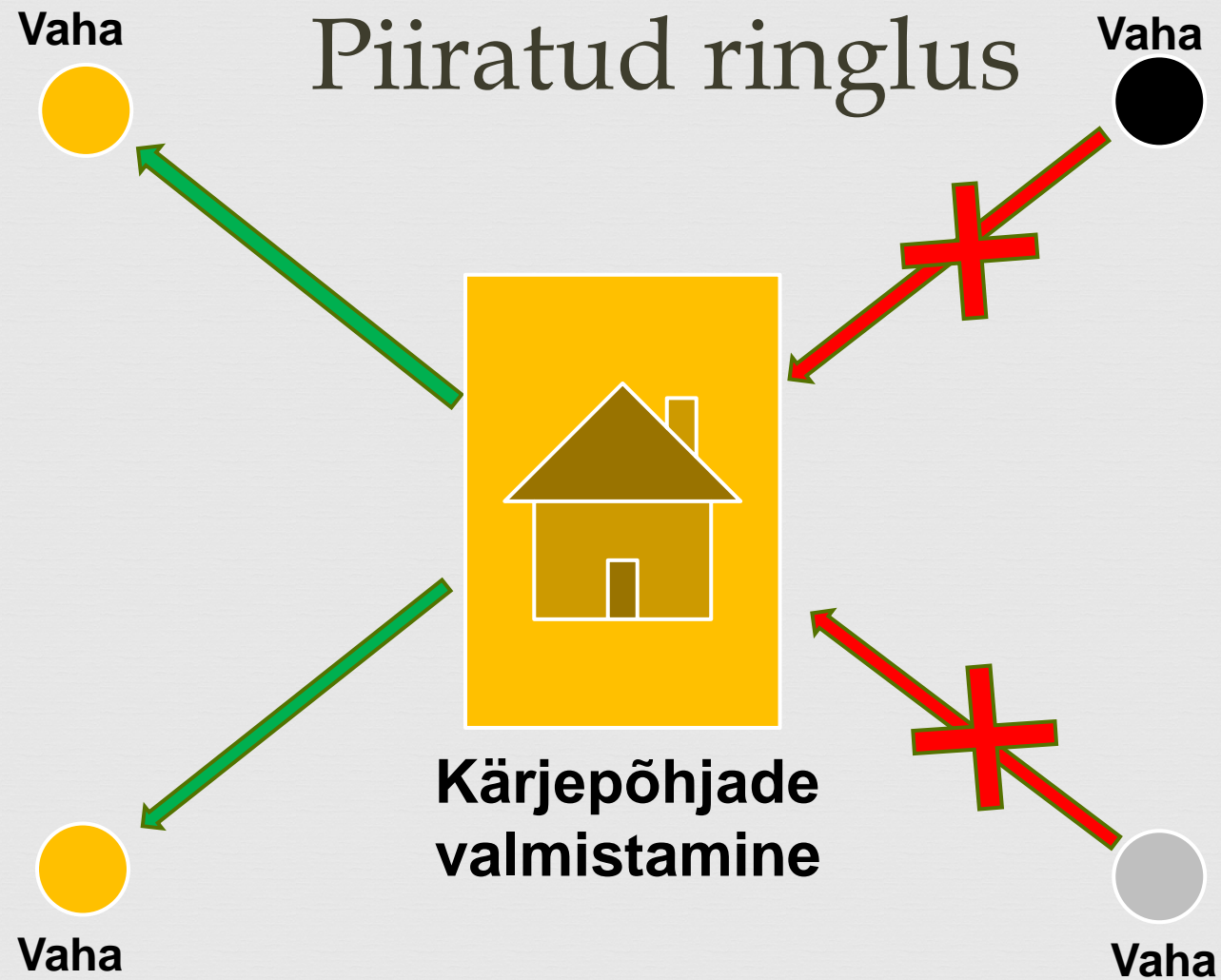
Eluruum kvaliteetsest materjalist



Heaolu? mesilase, mesiniku ...

Vähemalt odav!





Kuidas vaha või kärjepõhju saada?



- ☞ Maheetojate registrist uurida kas keegi müüb vaha või valmis kärjepõhju?
- ☞ Telli **OMA VAHAST!**
Mahekärjepõhjade valmistamise teenuse pakkujad: Sangaste Mesi OÜ, Saaremaal Suitsik OÜ (vahavahetus).
Peab olema tunnustatud mahevaha käitlejaks!!!
- ☞ Teha ise – tee selgeks, osta seadmed ja hakka valmistama.

Eluruum kvaliteetsest materjalist



VAHA - Riiklikud suunised ROOTSIS

☞ Peamine reegel on see, et peate kasutama orgaanilist vaha ja üleminekuperioodil tuleb vaha **asendada** orgaanilise mesinduse vahaga.



Nõude alus	12. Mahepõllumajandusele viitav märgistamine (EL) 2018/848 Artiklid 23-26; (EÜ) 271/2010; MkoM § 2 lõige 1; MeM; (EÜ) 889/2008 Artikkel 38 lõige 3
Nõue	Mahepõllumajandusele viitavalt saab märgistada <u>üleminekuaja läbinud mesilastelt pärit toodangut</u> . Vt lähemalt „Mahepõllumajandusliku loomakasvatuse nõuded, p 5.9
Mida kontrollitakse?	Kontrollitakse arvestuse pidamist: kas on turustatud <u>märgistatud mett, kellele on mesi müüdnud, kuidas on toimunud pakendamine ja märgistamine</u> . Kontrollitakse <u>saatedokumente ja pakendite märgistust</u> .
Selgitus	Mesilasperede üleminekuage on 1 aasta . Pärast seda võib toodangut märgistada mahepõllumajandusele viitavalt. Toodangu all mõeldakse <u>mett, õietolmu, suira, vaha ning mesilasemasid ja mesilasperesid</u> . Toodang märgistatakse PTA koodiga EE-ÖKO-03. Vt märgistust lähemalt ptk 4.10.1.

(EÜ) 889/2008 Artikkel 38
Loomad ja loomakasvatussaadused lõige 3



3. Mesindustooteid võib mahepõllumajandusmeetodile viidates müüa ainult juhul, kui **mahepõllumajandusliku tootmise eeskirju on täidetud vähemalt aasta jooksul.**

KÜSIMUSED PAKENDAMISE KOHTA



Küsimus

- ☞ Kas mahemett tohib müüa plastikpakendis?
- ☞ Miks mahemett müüakse plastnõudes?

Vastus

- ☞ Pakendamine ega pakendi valik ei ole kuidagi seotud mahemesinduse nõuetega!
- ☞ **Toidukäitlemine!!! Sama mis mesinduses üldiselt (kontrollis enne VTA - nüüd PTA)**
- ☞ Mahemesinduses kontrollitakse korjema, varroalesta tõrjevahendite, kärjepõhjadeks kasutatava mesilasvaha päritolu, mesilaste söötmise, mesilaste juurde toomisega ettevõttesse ja tarude materjaliga

Mahepõllumajandusele viitav märgistamine



- ☞ Sõnaga “ökoloogiline”, “mahepõllumajanduslik” või nende tuletiste või lühenditega nagu „mahe” ja „öko” kas eraldi või kombineerituna võib märgistada toitu, mis on toodetud ja ettevalmistatud mahepõllumajanduse seaduse nõuete kohaselt.

Müügipakendis (jaepakendis) toodete märgistus peab sisaldama:

- ☞ - Euroopa Liidu logo;
- ☞ - ELi logoga samal vaateväljal PTA koodnumbrit EE-ÖKO-03;
- ☞ - Vahetult koodnumbri juures päritolutähist „ELi põllumajandus”. Et tegu on Eestis kasvatatud saadustega, võib kasutada ka tähist „Eesti põllumajandus”.
- ☞ Lisaks võib märgistada Eesti riikliku mahepõllumajandusele viitava märgiga (ökomärgiga).
- ☞ Kui taimekasvatussaadused müüakse viitega mahepõllumajandusele, siis tuleb saatedokumendil (saatelehel) kasutada viidet mahepõllumajandusele ja PTA koodnumbrit.

Mahepõllumajandusele viitav märgistamine



ENNE

- ☞ Põllumajandusamet: EE-ÖKO-01
- ☞ Veterinaar- ja Toiduamet: EE-ÖKO-02

NÜÜD

- ☞ Põllumajandus ja Toiduamet
- ☞ EE-ÖKO-03



EE-ÖKO-03
Eesti põllumajandus

Eesti riikliku mahepõllumajandusele viitav ökomärk



Mis vahe on?



EUROOPA PARLAMENDI JA NÕUKOGU MÄÄRUS (EL) 2018/848, 30. mai 2018



(1) Mahepõllumajanduslik tootmine on põllumajandusettevõtete majandamise ja toidu tootmise üldine süsteem, mis ühendab omavahel parimad keskkonna- ja kliimameetmete tavad, rikkaliku bioloogilise mitmekesisuse, loodusvarade säilitamise, rangete loomade heaolu standardite kohaldamise ning tootmisstandardid, mis on kooskõlas üha suurema hulga tarbijate nõudlusega toodete järele, mille tootmisel on kasutatud looduslike aineid ja meetodeid.

Seega on mahepõllumajanduslikul tootmisel kahetine ühiskondlik roll – ühelt poolt **pakub see eriomast turgu, mis vastab tarbijate nõudlusele mahepõllumajanduslike toodete järele**, ja teiselt poolt üldsusele kättesaadavaid hüvesid, toetades keskkonnakaitset, loomade heaolu ning maaelu arendamist.

Økologisk honning



Lühikokkuvõte



PROBLEEM

- Korjema
- Kärjepõhjad
- Ravimine
- Tarumaterjalid
- Söötmine
- Laoarvestus
- Aruandlus
- Järelvalve

LAHENDUS

- Rändmesindus
- Teenus - tellida oma vahast
- Oblik-, sipelghape, biotehn. võtted
- Puidust tarud
- Ökomesi, ökosuhkur
- Raamatupidamine
- Vastake kui küsitakse
- Harjub ära! 😊

MUUD KÜSIMUSED



Küsimus

- ☞ Kas on normaalne, et mõned mesilased lendavad ka jaanuaris tarust välja?
- ☞ Kas olete kohanud tavamesinike poolset halvustamist?
- ☞ Mis võib - olla selle põhjuseks?
- ☞ Kas sellest on võimalik lahti saada?

- ☞ Kas olete teinud mee ja vaha analüüsi ja mitu korda?

Vastus

- ☞ Sõltub talvest ja sellest, **kas mesilaste heaolu on tagatud!**
- ☞ Väikest nöökimist mahemesinduse aadressil tuleb ikka ette . Teadmatusest 😊
- ☞ Sõltub inimestese soovist: nõuetest aru saada ja mõista! Kui infot ei leia, siis küsi nõu tegijatelt või PTAlt! 😊

- ☞ On tehtud endise VTA järelvalve poolt. Ise lasen teha igal aastal meest (põhinäitajad).



Frangula alnus

Tänu kuulamast!

Head mahedat
mesindushooaega! 😊



Rhamnus cathartica

Tänu!

Merit Mitt'ile ja Tõnisele, Ailile,
Peterile jt mahemesinikele
koostöö ja toetuse eest!