

# Eesti mesindussektori struktuur 2021

Ülevaade on koostatud küsitlustulemuste ja statistiliste andmete põhjal



## Mesindussektori olulisus

- Mesindus on nii Eestis kui ka Euroopa Liidus väike, kuid oluline põllumajandussektor.
- Mesilased tolmeldavad nii kultuurtaimi kui ka looduslikku taimestikku.
- Mesindus toetab maapiirkondade arengut.
- Euroopa Liit kaasfinantseerib 50% ulatuses riikide mesindusprogramme, osalemine on vabatahtlik (kõik liikmesriigid osalevad).



## Mesindussektori uuring annab ülevaate järgmisest:

### ■ Statistiline info ja küsitlustulemused

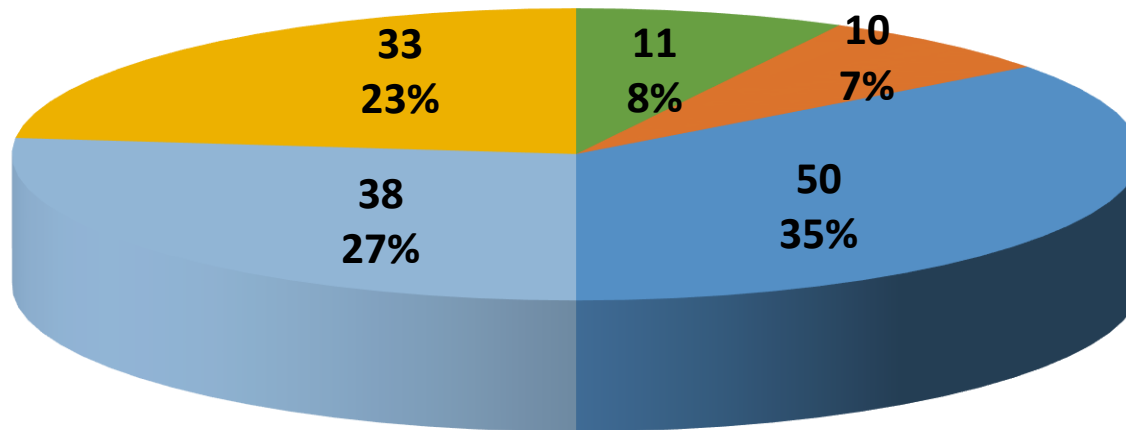
- ✓ Mesindusorganisatsioonid ja nende liikmete arv
- ✓ Mesinike ja mesilasperede arv
- ✓ Meetoodang, müük ja mesinike kulud
- ✓ Mee hind
- ✓ Väliskaubandus
- ✓ Tarbimine
- ✓ Mahemesindus

### ■ Küsitlustulemused

- ✓ Probleemid mee turustamisel ja koostöö müügil
- ✓ Kokkupuuted mesilaste suremusega pestitsiidide tõttu
- ✓ Mesindussektori ootused riigipoolse panuse suhtes
- ✓ Mesinike hinnangud investeeringute ja toetuste kohta



# Küsitlusele vastas 142 mesilaste pidajat, sealhulgas 11 kutselist mesinikku



- Kutselised mesinikud (üle 150 pere)
- Suurtootjad (100..149)
- Keskmiised tootjad (25..99)
- Väiketootjad (10..24)
- Hobimesinikud (alla 10 pere)

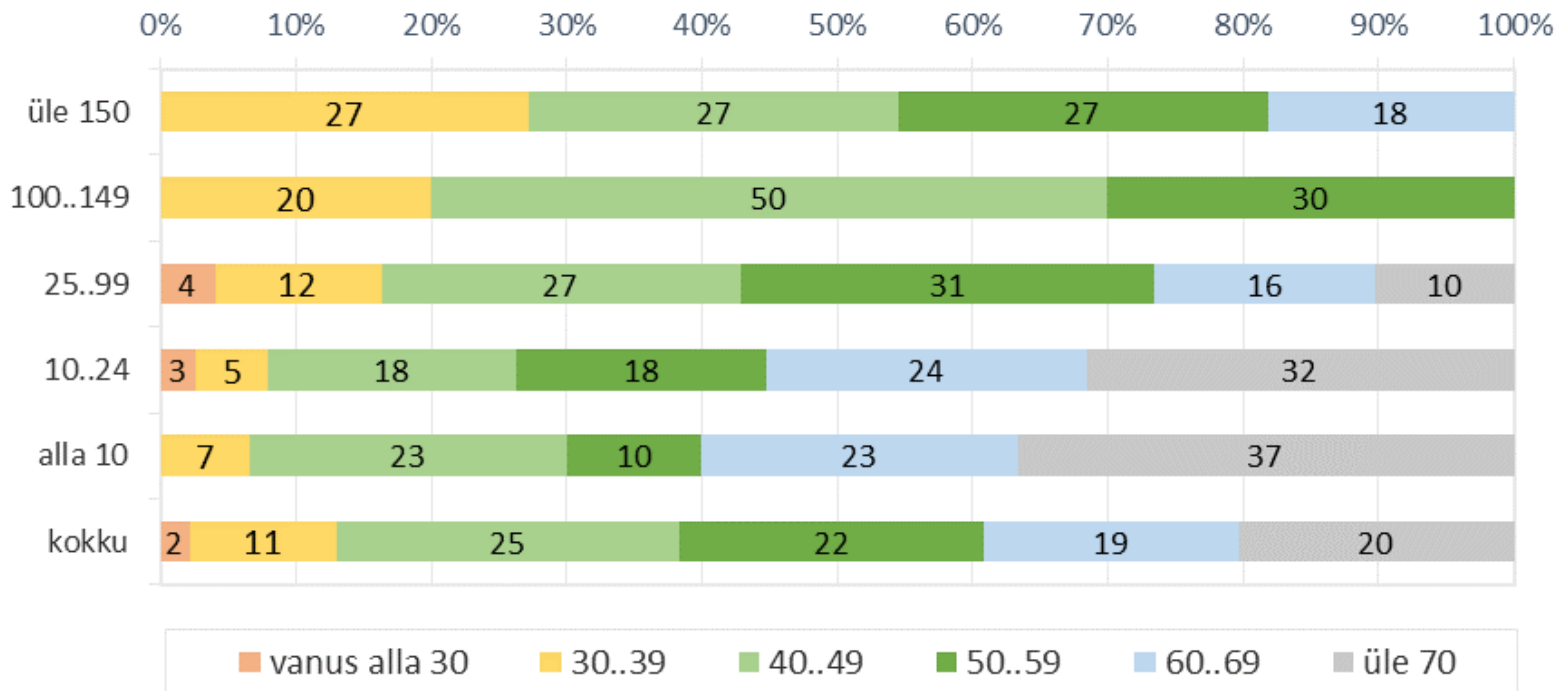


Eestis mesilasi pidavatest inimesest kattis vastanute osa 4,3%.  
Kaetus oli suurim kutseliste mesinike ja keskmise suurusega tootjate ning suurtootjate gruppides.

Mesilasperede arv		Uuringule vastanute arv	Vastanute osakaal üldkogumist, (%)
Kutselised mesinikud	$\geq 150$	11	24
Suurtootjad	100..149	10	19
Keskmised tootjad	25..99	50	20
Väiketootjad	10..24	38	4,6
Hobimesinikud	< 10	33	1,6
Kokku		142	4,3

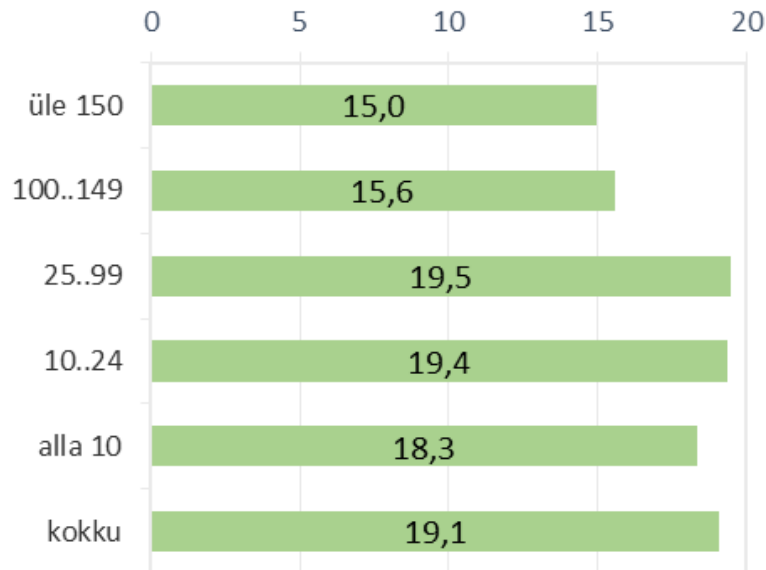


Vanuse järgi kuulus 25% vastanutest 40..49 aastaste, 22% 50..59 aastaste, 20% üle 70-aastaste ja 19% 60..69 aastaste gruppi. Alla 30 aastaseid vastajaid oli 2%. Vanemaealiste osakaal oli suurim väiketootjate ja hobimesinike hulgas.

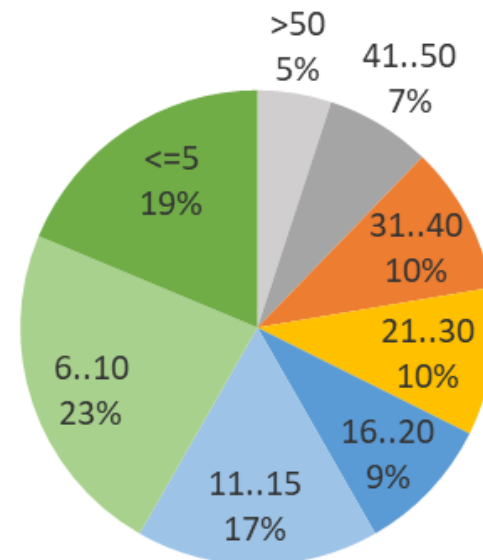


## Küsitlusele vastanud mesinikud olid mesilasi pidanud keskmiselt 19 aastat

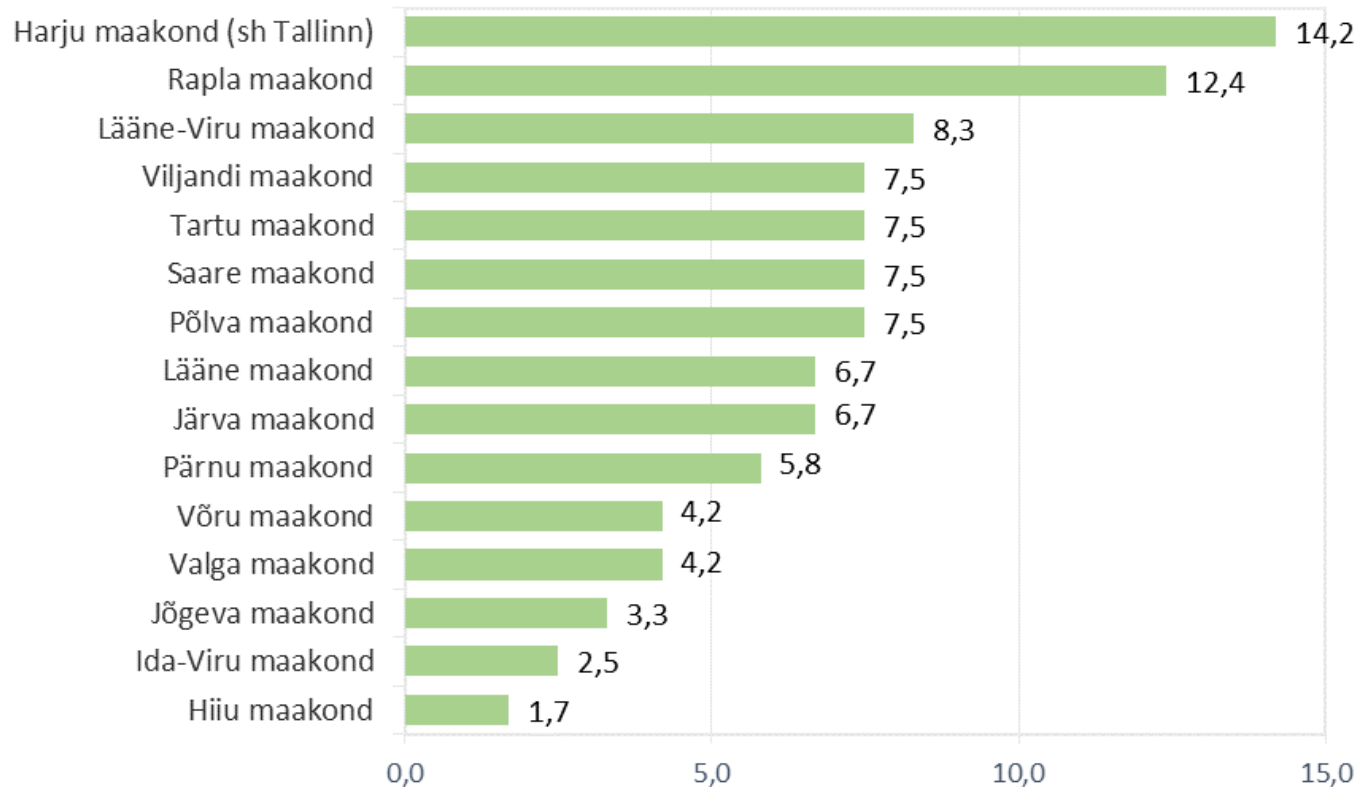
Mesilasi pidanud keskmiselt (aastat)



Ajaperioodide osakaalud (%)

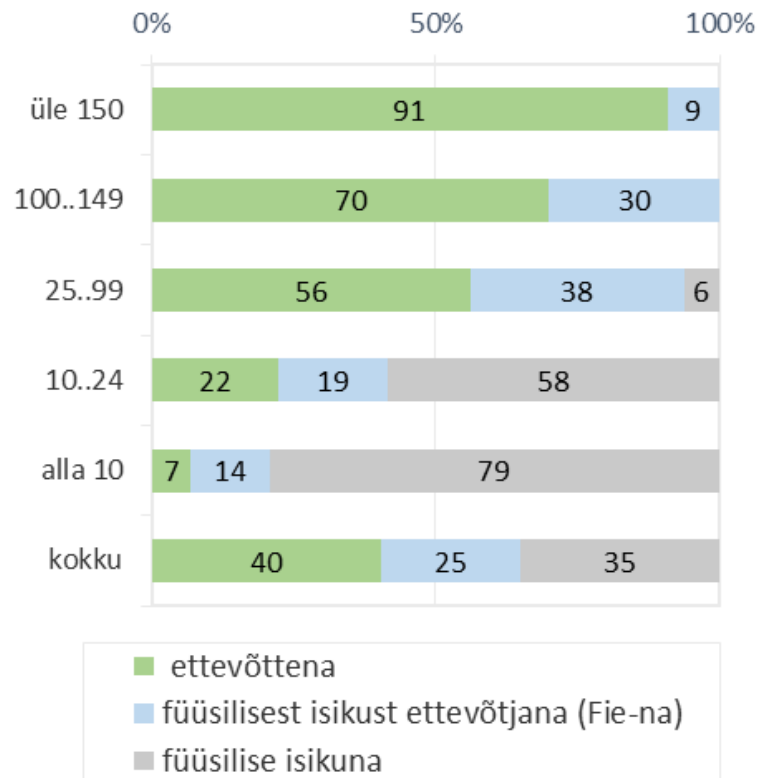


## Küsimustikule vastanud mesinike mesilad asusid kõigis Eesti maakondades

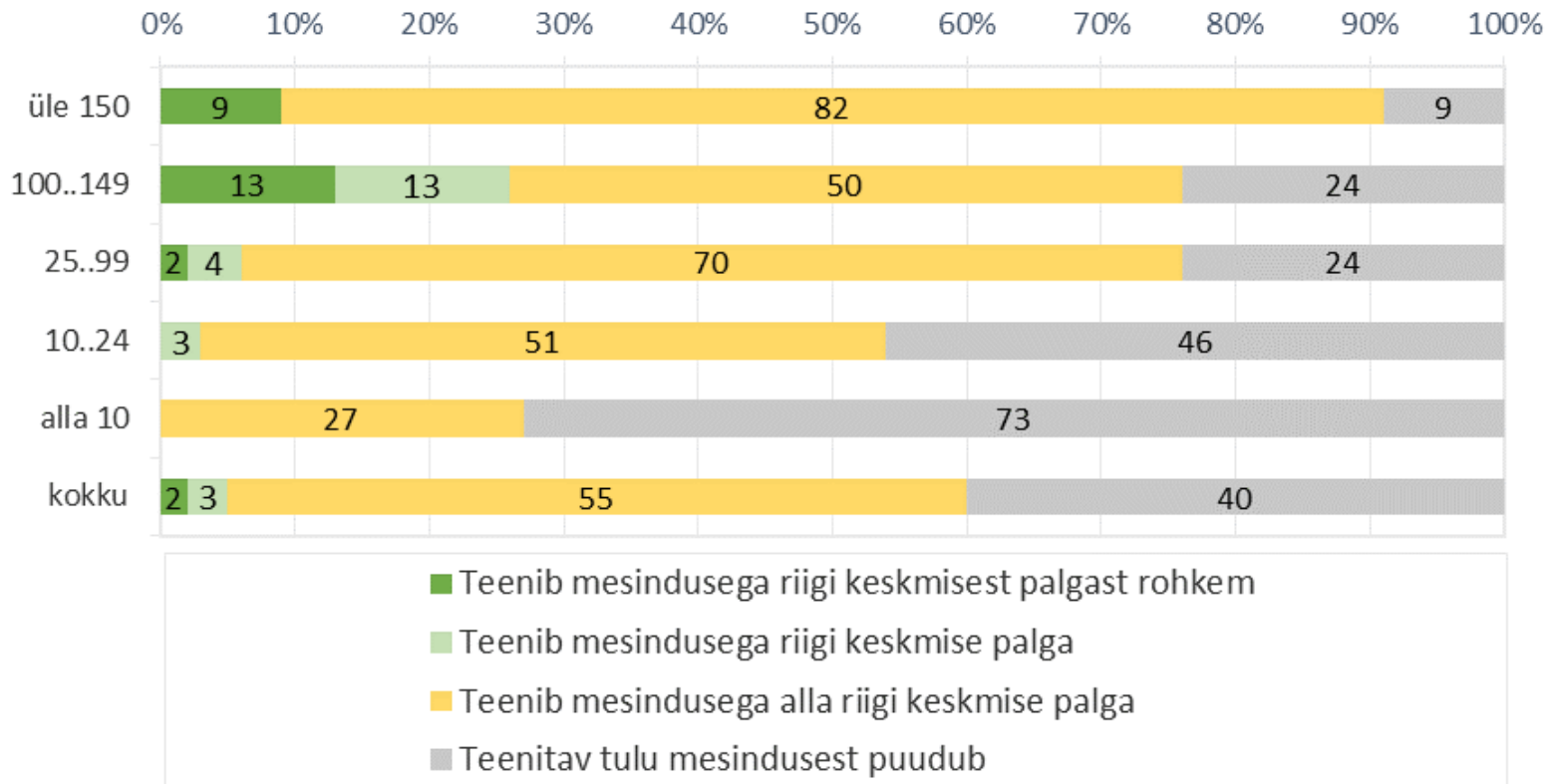




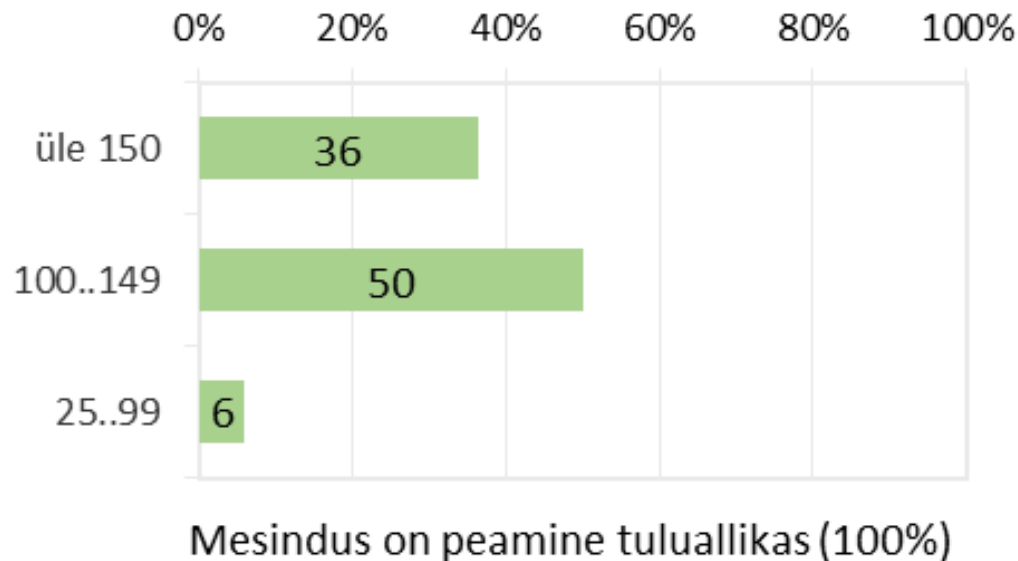
# Tegevusvormidest oli mesinike hulgas kõige levinumaks tegutsemine ettevõttena



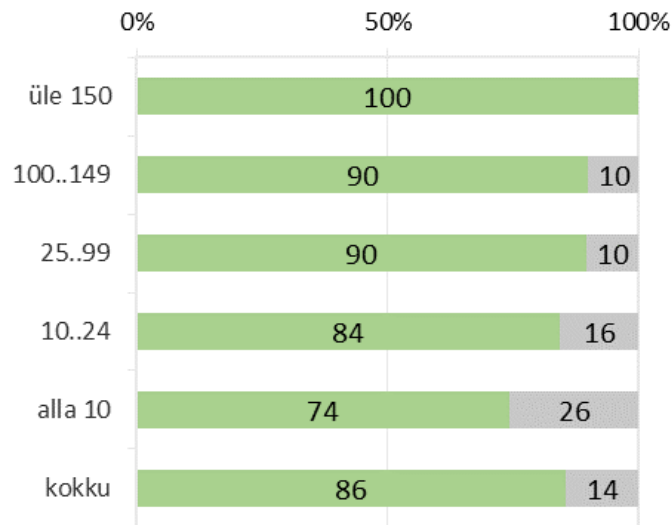
# Vastanutest enamuse hinnangul teenivad nad mesindusega alla riigi keskmise palga



Mesindus oli peamiseks sissetulekuallikaks enam kui kolmandikule kutselistest mesinikest ja pooltele 100..149 perega suurtootjatest

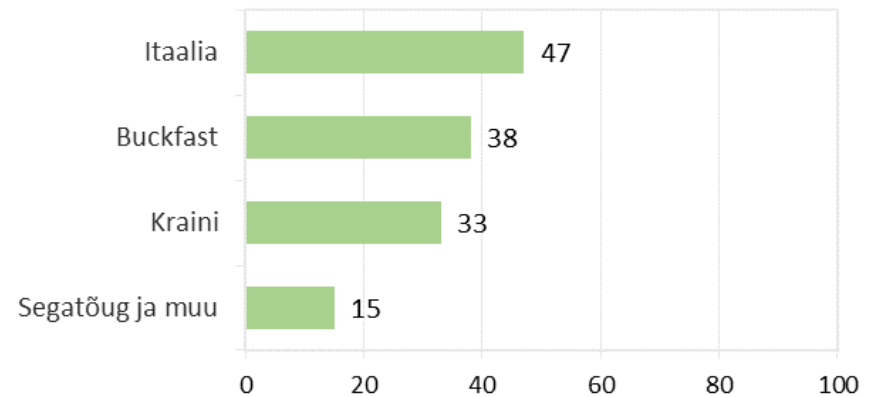


## Valdav enamik mesinikke (86%) olid teadlikud enda poolt peetavatest rassidest ja tõugudest



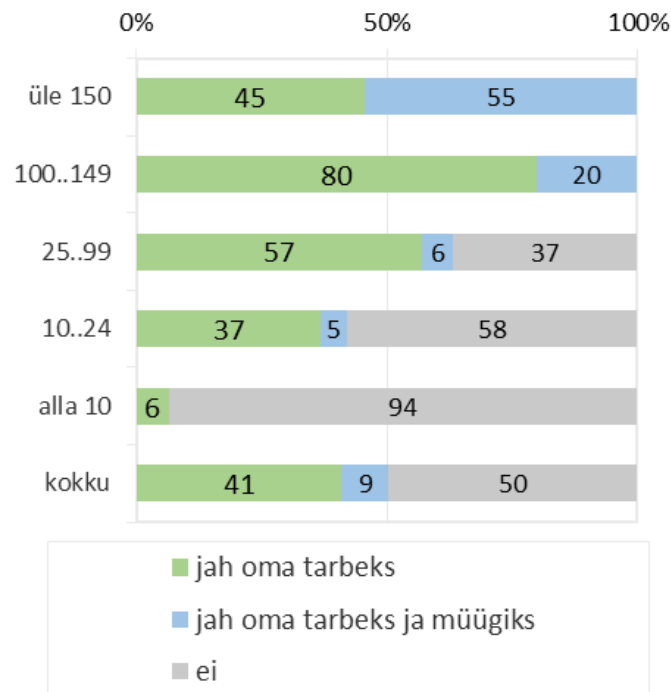
Kas teate, mis rassi või tõugu  
Teie mesilased on?

■ jah ■ ei



# Mesilasemade kasvatamine (% vastanutest)

- ✓ Mesilasemasid kasvatas 41% mesinikest vaid oma tarbeks,
- ✓ 9% tegi seda ka müügiks,
- ✓ 50% mesilasemasid ei kasvatanud.
- ✓ Mesilasemasid müügiks tootvaid mesinikke oli kõige rohkem kutseliste mesinike (55%) ja suurtootjate (20%) hulgas.

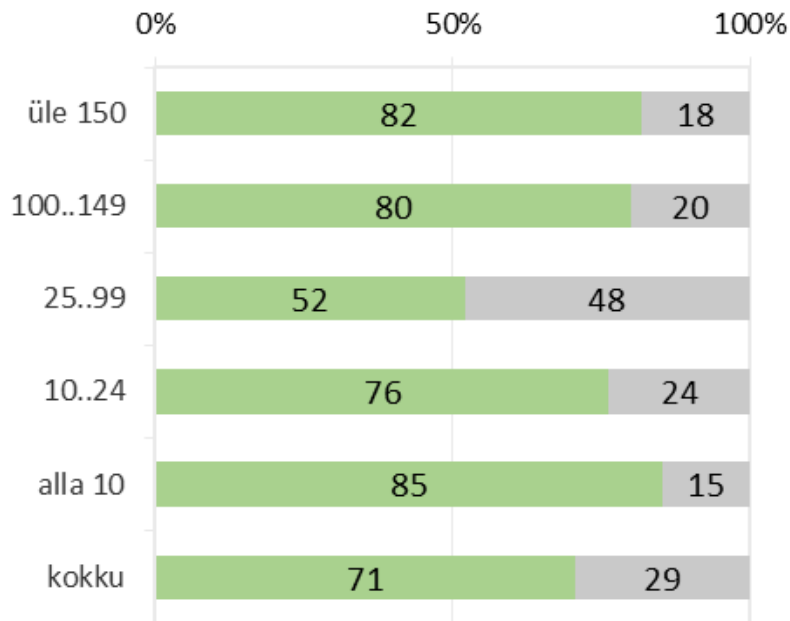


## Mesindusorganisatsioonide liikmete arv

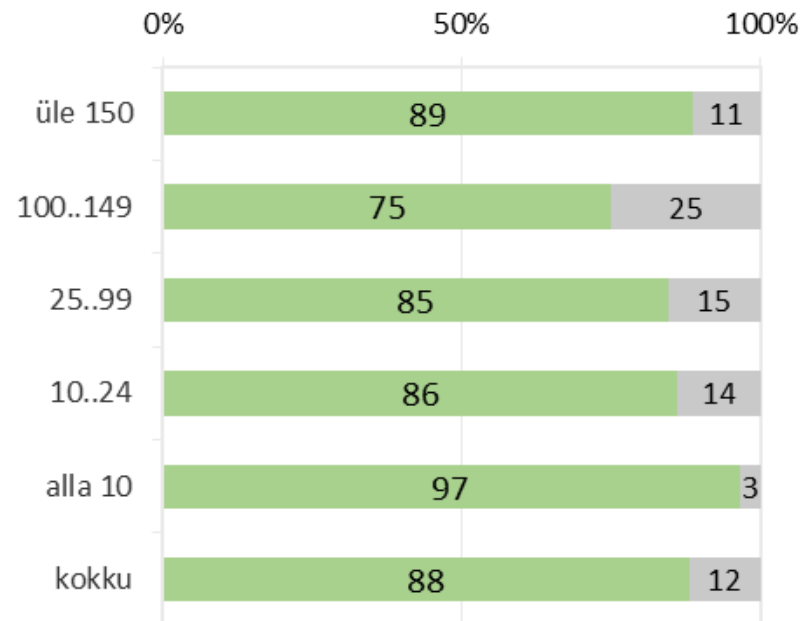
Üle-eestilised organisatsioonid:	Liikmete arv		
	2015	2018	2021
Eesti Mesinike Liit	587	609	540
Eesti Kutseliste Mesinike Ühing	50	57	63
Eesti Meetootjate Ühendus	23	23	23
Eesti Mee Ühistu	17	14	10
Kokku	677	703	636



## Ligi kolmveerand vastanutest on mesindusorganisatsioonide liikmed ja valdavalt on sinna kuulumine olnud abiks ja toeks



Kas Te olete mõne mesindusorganisatsiooni liige?

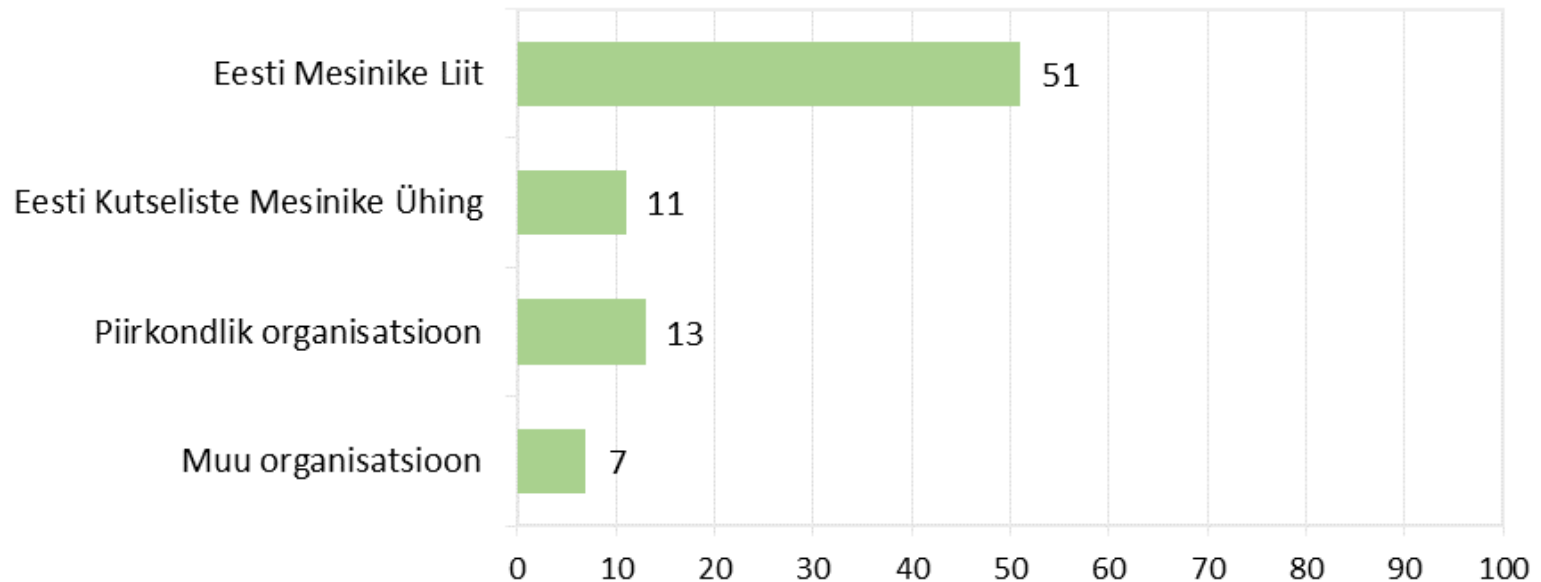


Kui olete mõne mesindusorganisatsiooni liige, siis kas sinna kuulumine on teile olnud abiks ja toeks?

■ jah ■ ei

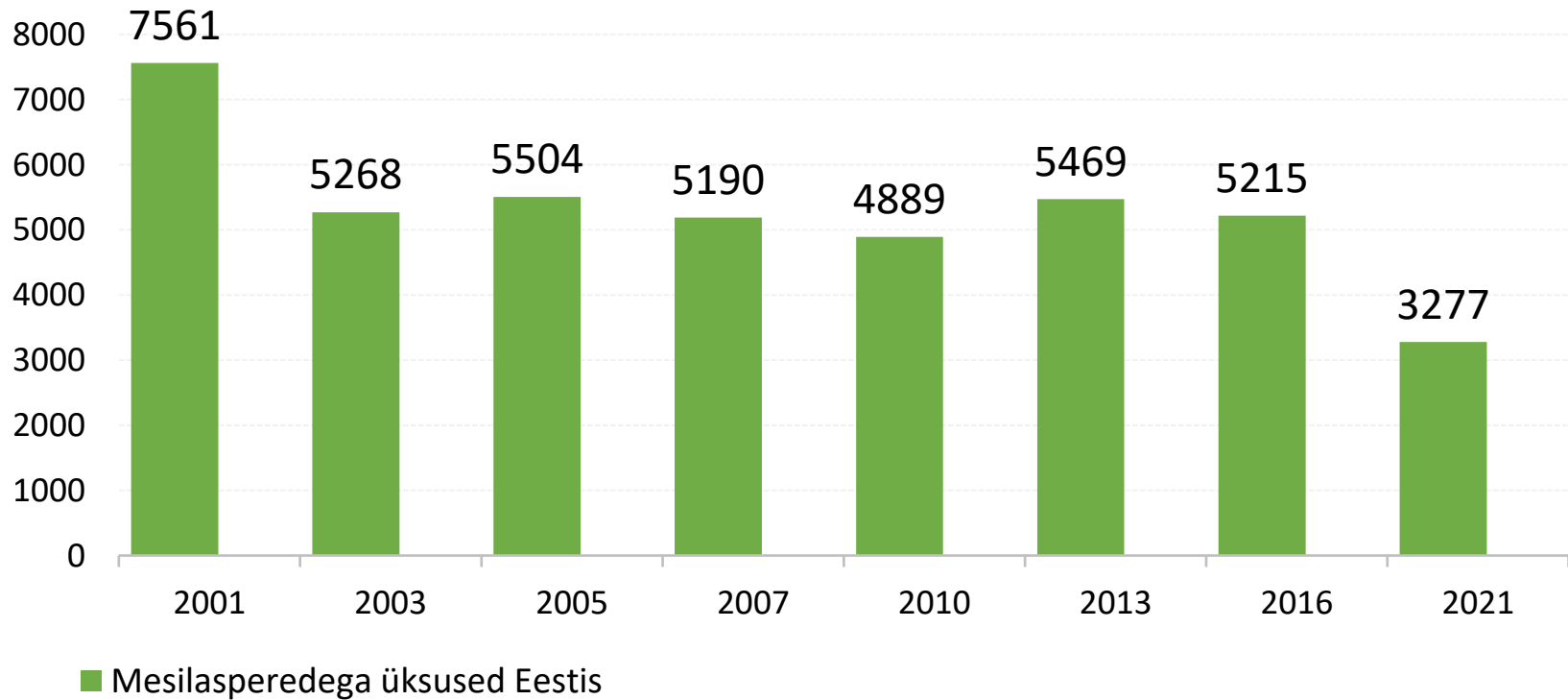


Enam kui pooled vastanutest olid EML liikmed.  
Vastanutest 13% olid enam kui ühe  
organisatsiooni liikmed.

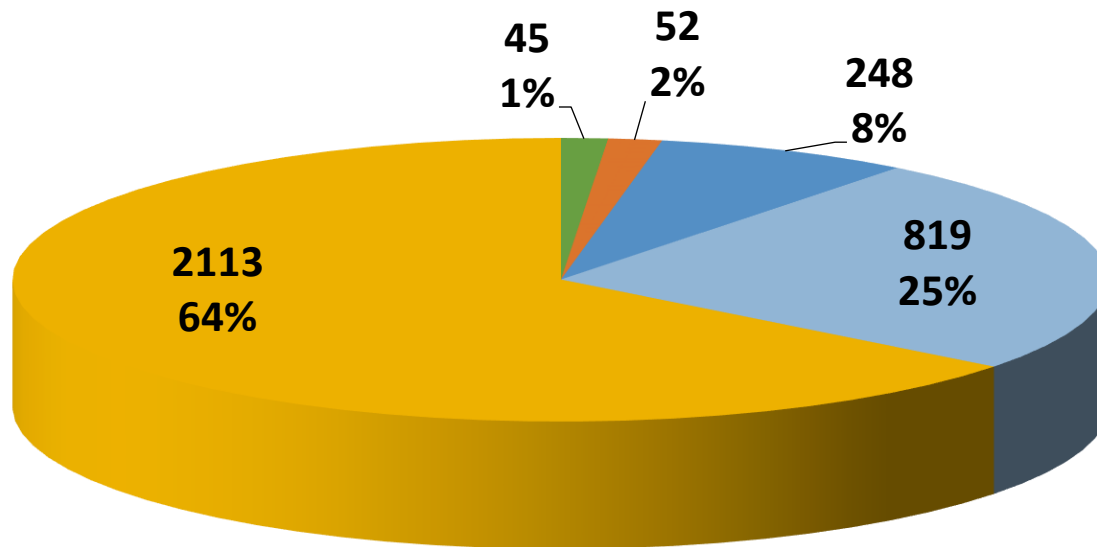




## Mesilastega majapidamisi üle kolme tuhande



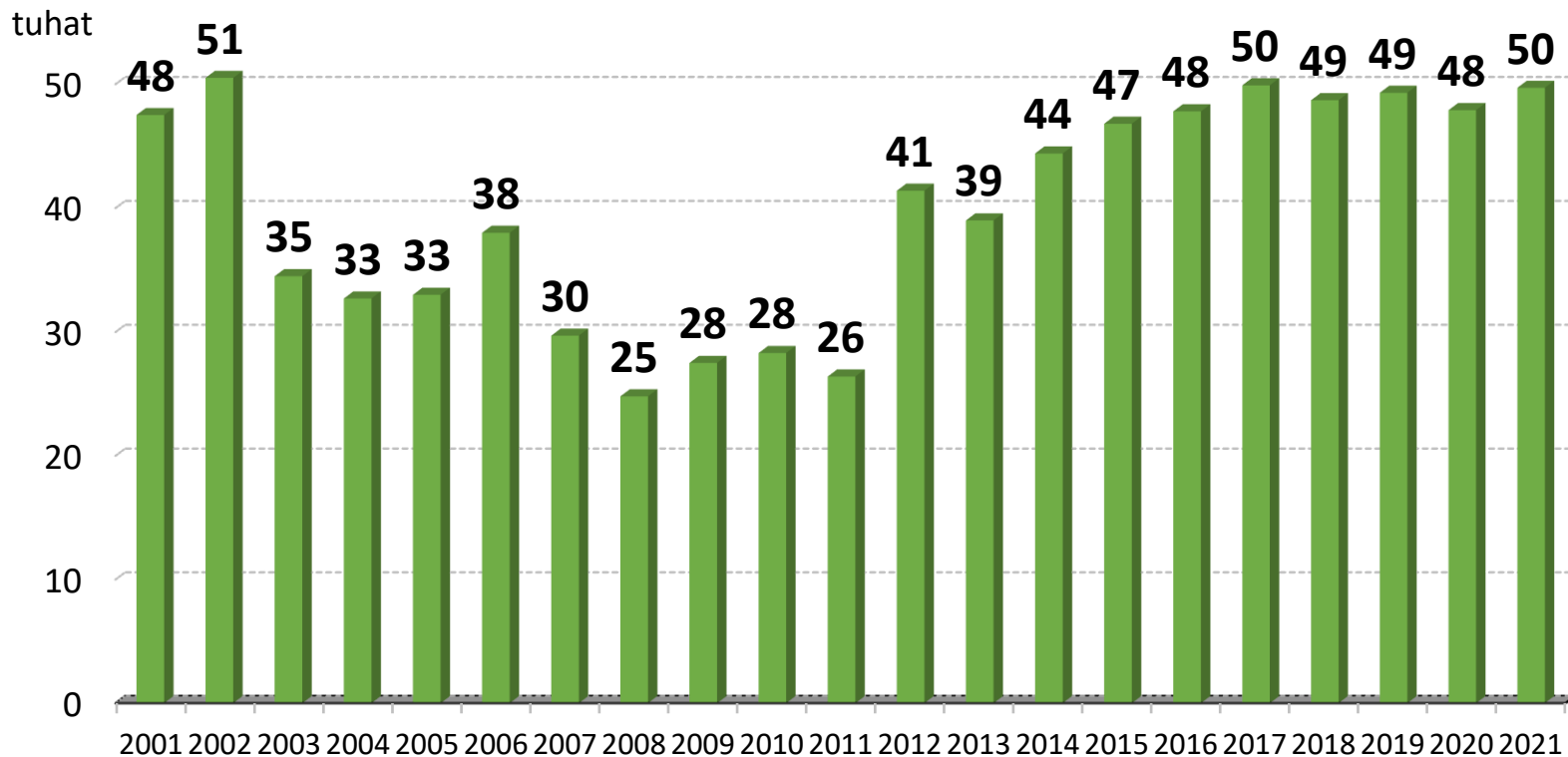
Mesilaste pidajatest 64% on alla kümne pere.  
Üle 150 perega kutselisi mesinikke 2021. aastal 45  
(2013. a 17, 2016. a 31).



- Kutselised mesinikud (üle 150 pere)
- Suurtootjad (100..149)
- Keskised tootjad (25..99)
- Väiketootjad (10..24)
- Hobimesinikud (alla 10 pere)



# Mesilasperede arv on viimastel aastatel olnud suurusjärgus 50 tuhat

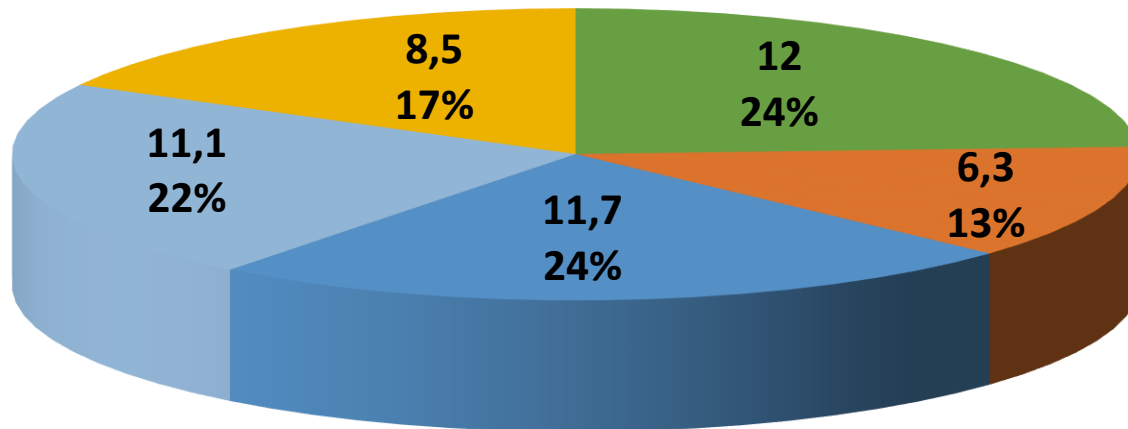


## 2020. aastal oli mesilasperesid kõige rohkem Lääne-Virumaal, Tartumaal, Pärnumaal ja Saaremaal

	2020
Kokku (tuh)	47,9
Lääne-Viru maakond	6,4
Tartu maakond	6,0
Pärnu maakond	4,7
Saare maakond	4,5
Harju maakond	3,6
Viljandi maakond	3,3
Järva maakond	2,8
Võru maakond	2,8
Jõgeva maakond	2,6
Põlva maakond	2,6
Valga maakond	2,2
Rapla maakond	2,0
Lääne maakond	1,8
Ida-Viru maakond	1,6
Hiiu maakond	0,9



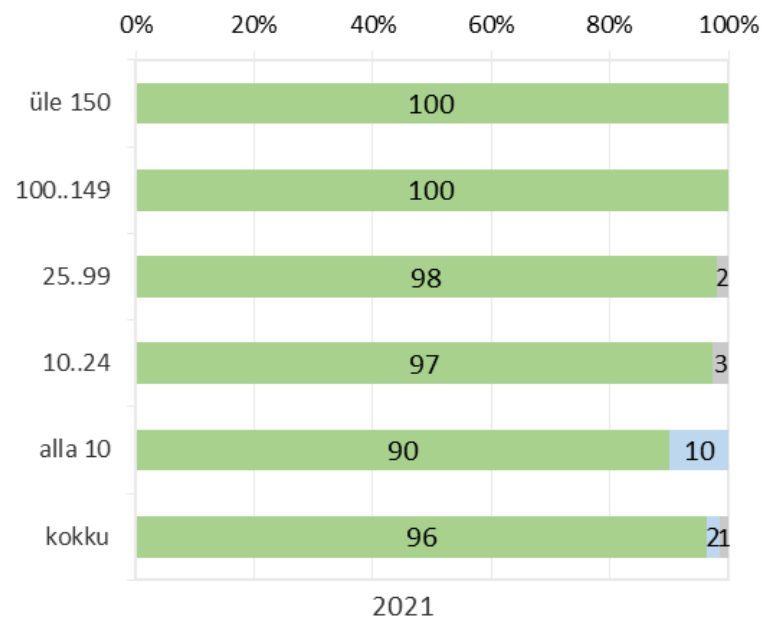
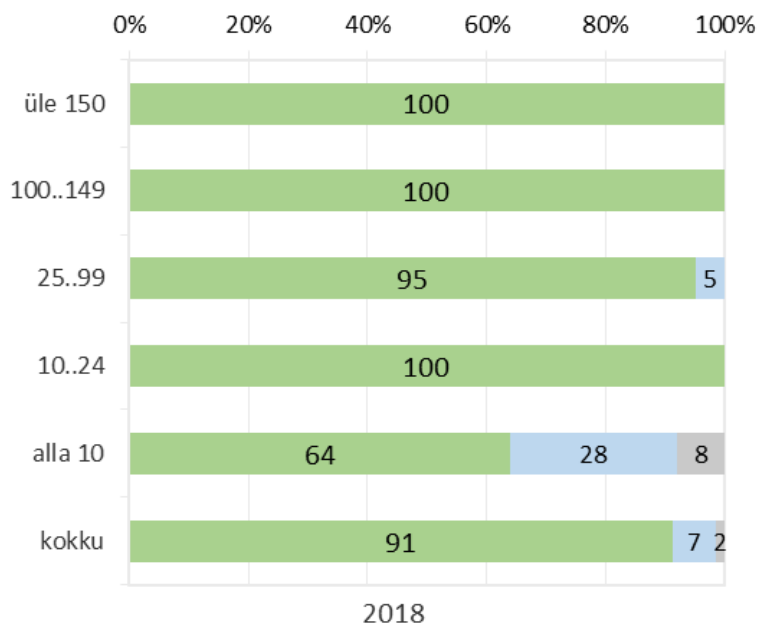
Kutselistele mesinikele kuulub mesilasperedest veidi vähem kui veerand. Hobimesinikele kuulub mesilasperedest 17%.



- Kutselised mesinikud (üle 150 pere)
- Suurtootjad (100..149)
- Keskmiised tootjad (25..99)
- Väiketootjad (10..24)
- Hobimesinikud (alla 10 pere)



## 2021. aasta novembris PRIA registris 2,4 tuhat mesinikku ja 47,3 tuhat mesilasperet

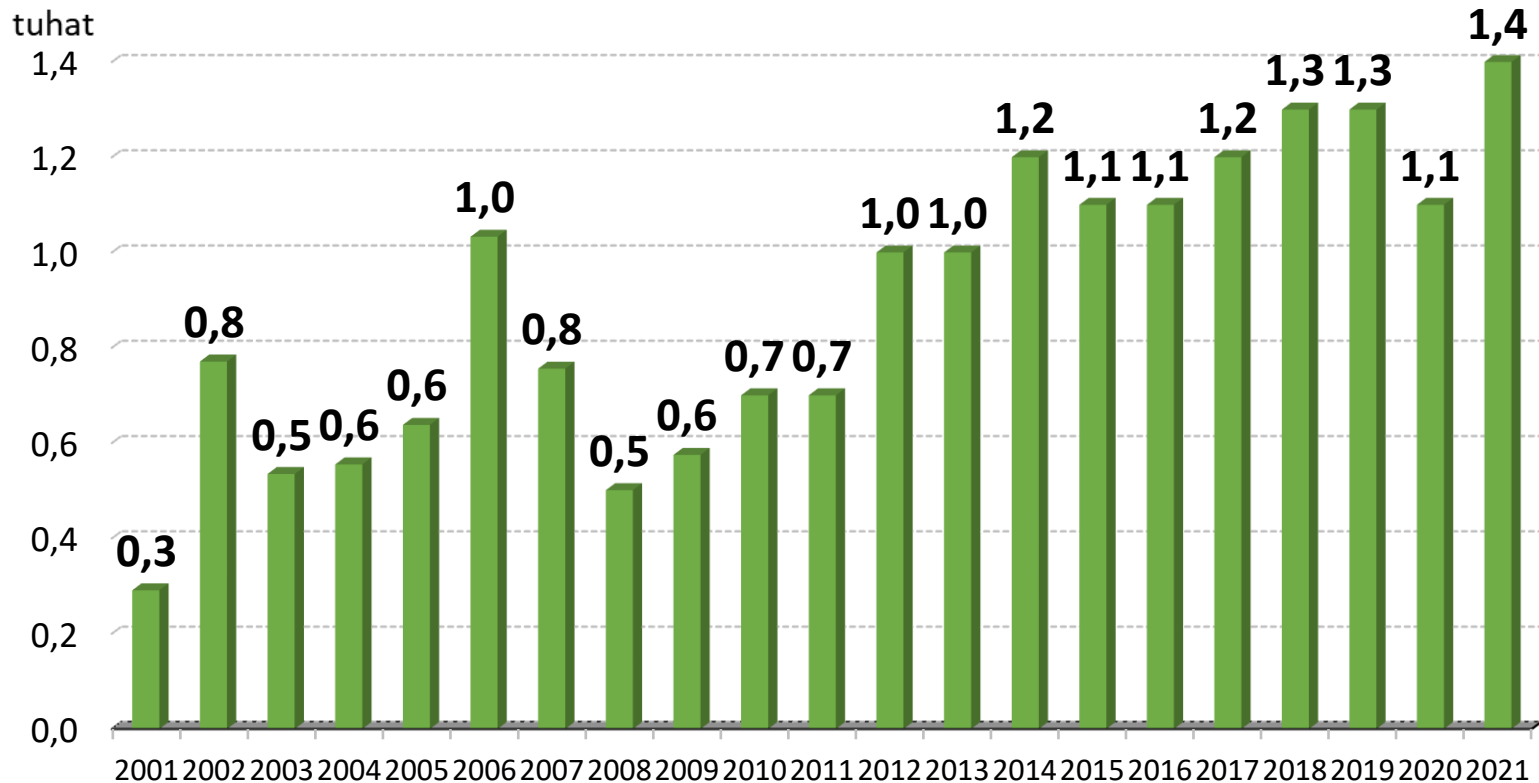


### Teadlikkus mesilasperede registreerimise nõudest

- olen kuulnud ja registreerinud pered
- olen kuulnud, kuid ei ole peresid registreerinud
- ei ole kuulnud



# Mee toodang on viimasel kaheksal aastal olnud Eestis enam kui tuhat tonni aastas



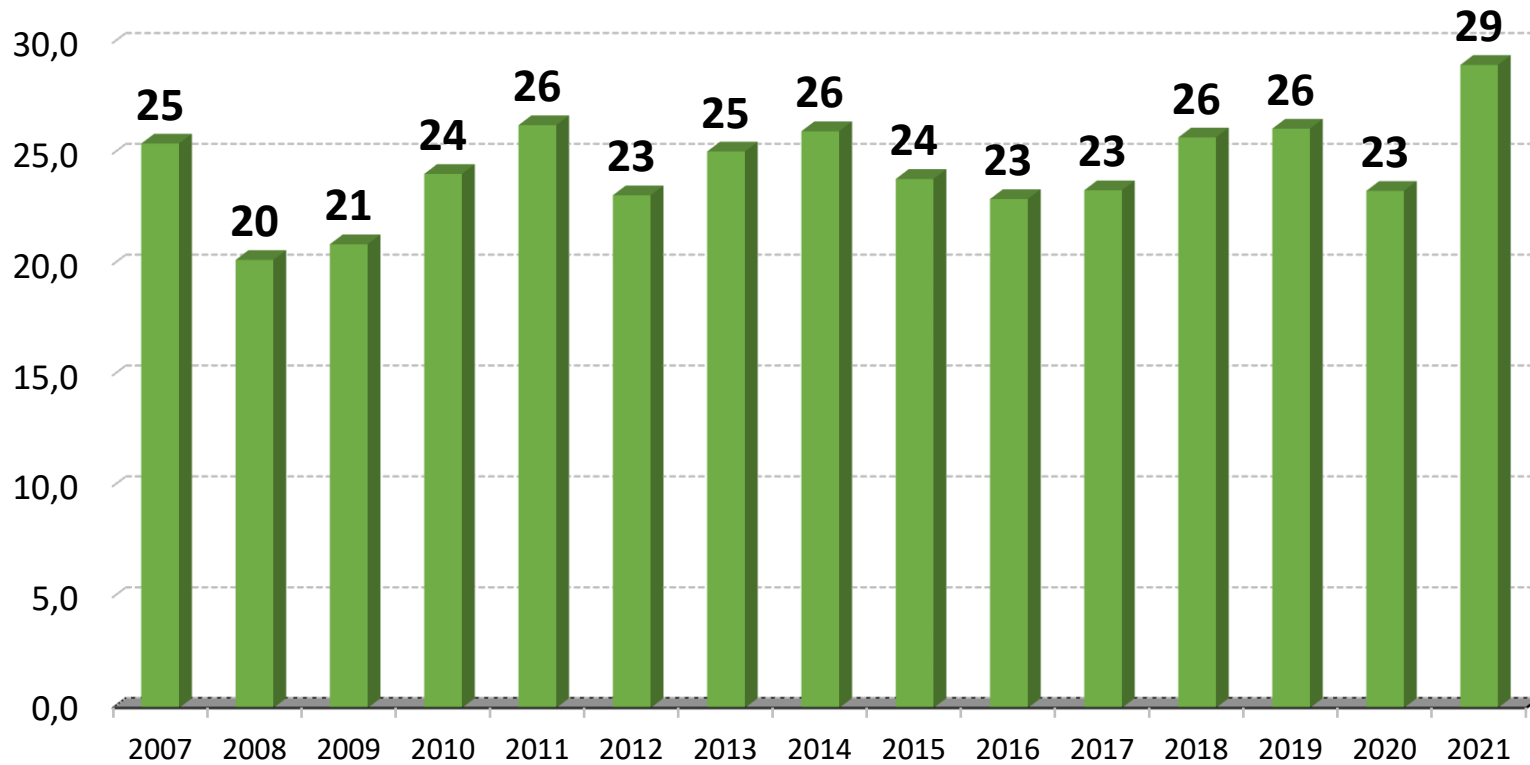
# Maakondade lõikes toodeti 2020. aastal mett kõige rohkem Saare-, Tartu-, Pärnu- ja Lääne-Virumaal

	2020
Kokku (t)	1117
Saare maakond	143
Tartu maakond	141
Pärnu maakond	122
Lääne-Viru maakond	109
Võru maakond	90
Harju maakond	72
Viljandi maakond	70
Järva maakond	69
Põlva maakond	68
Jõgeva maakond	63
Valga maakond	57
Ida-Viru maakond	34
Lääne maakond	31
Rapla maakond	31
Hiiu maakond	16





# Viimasel 15 aastal on keskmine meetoodang ühe mesilaspere kohta olnud 24 kg aastas

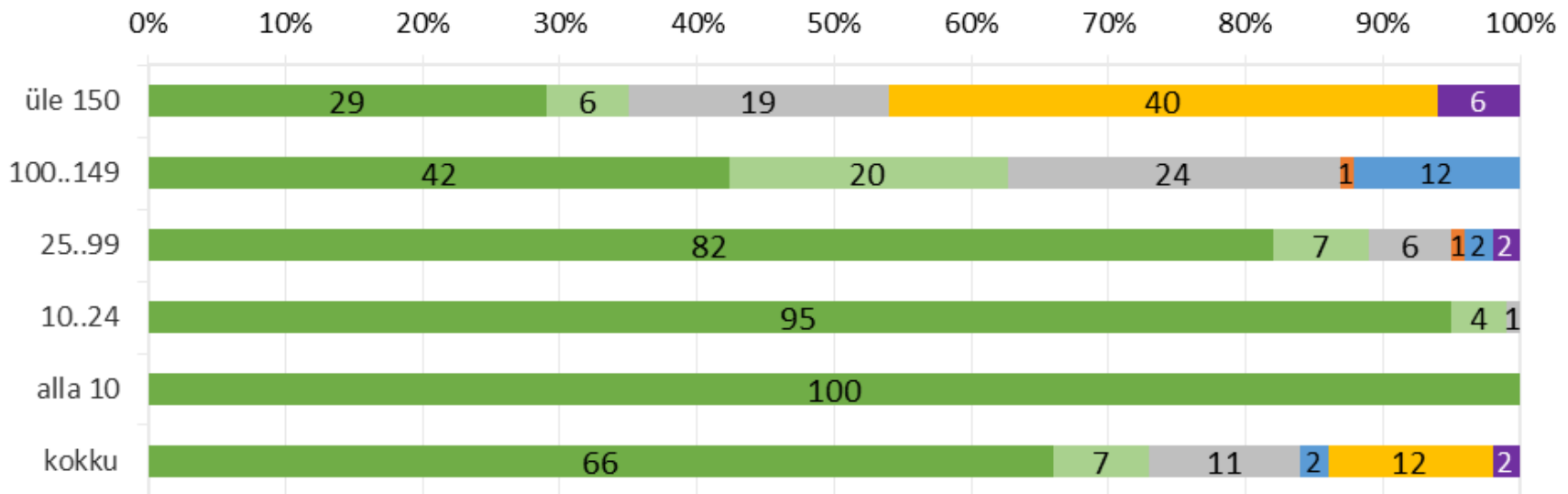


# Kutselised mesinikud toodavad veidi vähem kui kolmandiku Eesti meetoodangust

Mesilasperede arv		Saagikus mesilaspere kohta (kg)		Mee toodang (tonni)	
		2020	2021	2021	%
Kutselised mesinikud	≥150	22,3	36,6	441	31
Suurtootjad	100..149	25,8	30,5	191	13
Keskapsed tootjad	25..99	21,7	24,5	288	20
Väiketootjad	10..24	23,5	29,7	330	23
Hobimesinikud	< 10	21,0	20,7	175	12
Kokku		22,6	28,7	1426	100
sh tootjad kokku		23,0	30,4	1251	88



## Populaarseimaks mee turustuskanaliks endiselt otse tarbijale müük omast kodust või müügipunktist

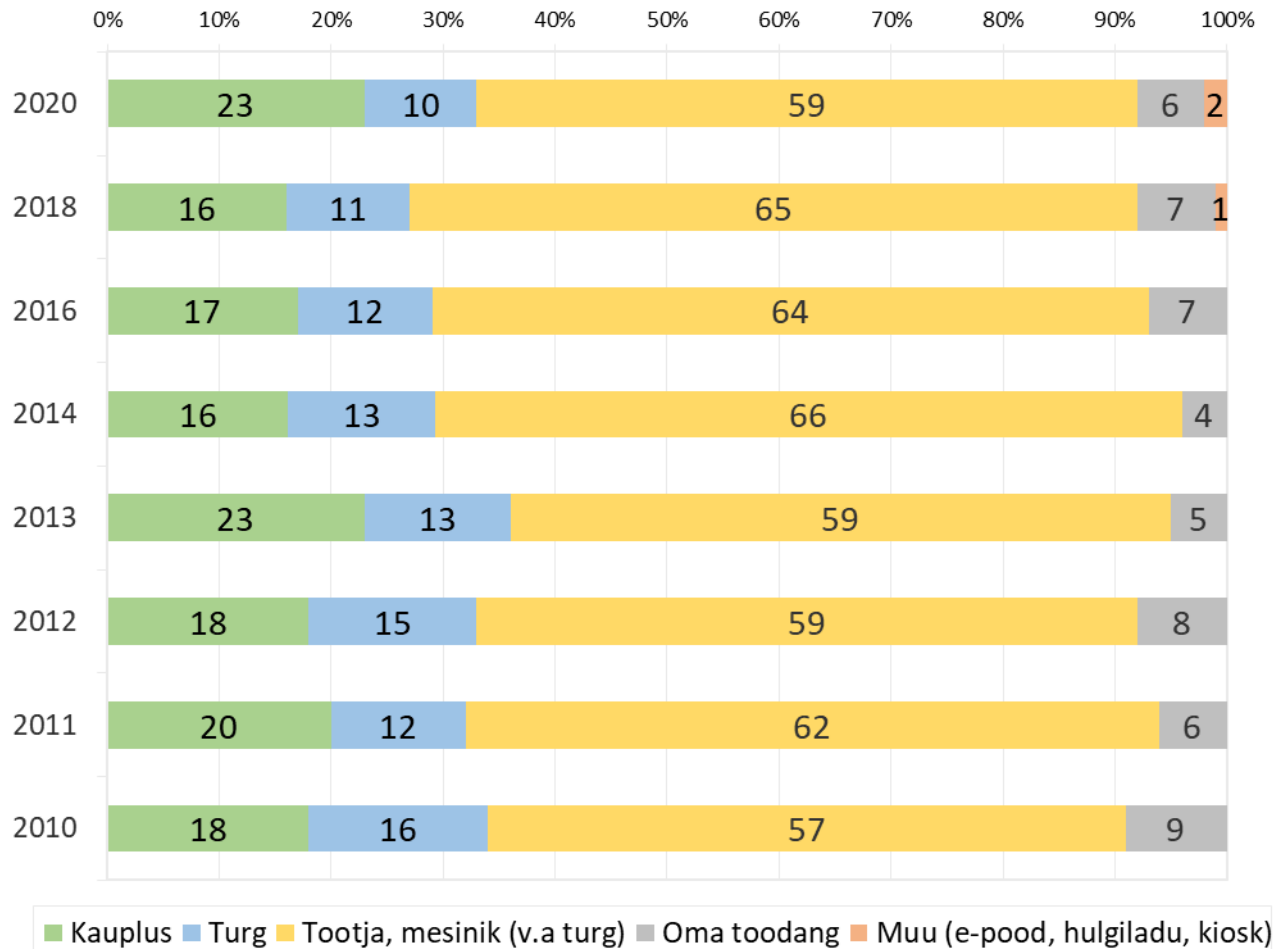


2021

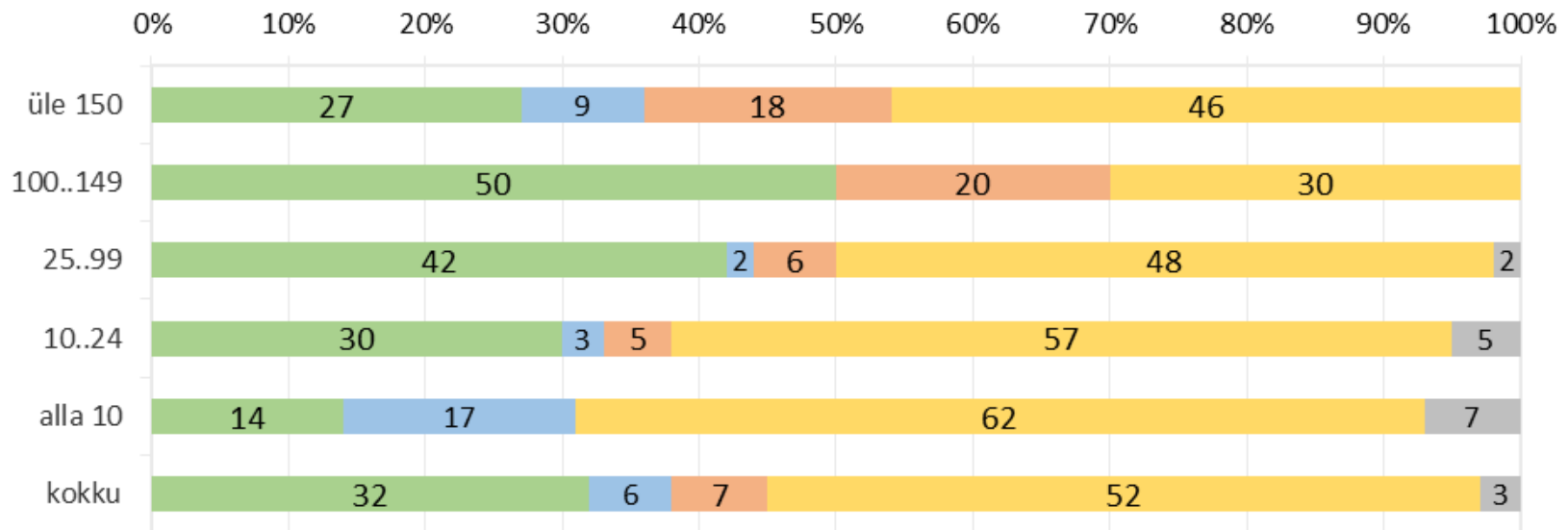
- Otse tarbijale oma kodust, müügipunktist
- Kaubandusele (sh turul müüjale)
- Hulgikaubandusele
- Tööstusele
- Otse tarbijale turul, laadal, üritusel
- Toitlustusele
- Pakendajale



## Elanike ostueelistuste küsitlustulemuste kohaselt tehti 2020. aastal enam kui pooled mee ostudest otse tootjalt



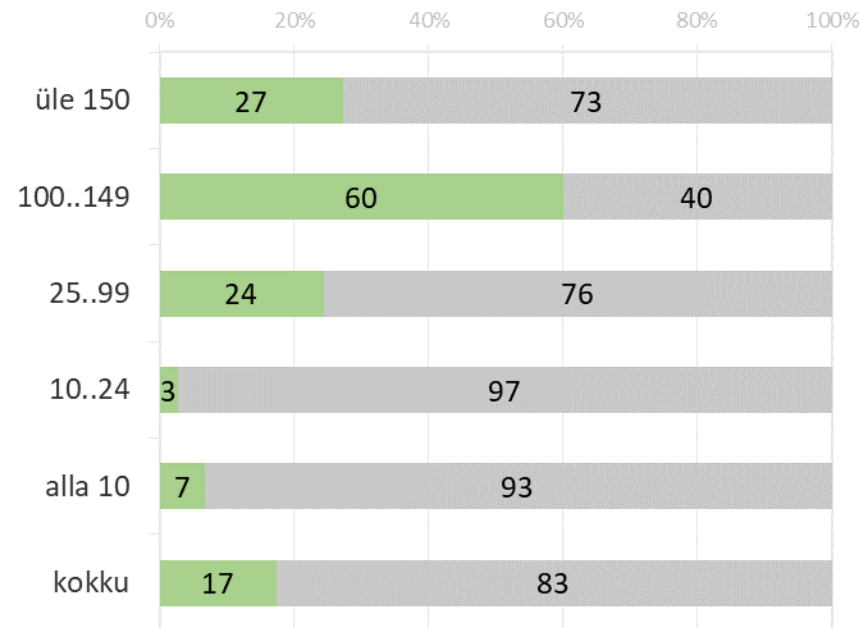
# Üle 100 mesilasperega mesinikest rohkem kui pooltel 2021. aastal mee müügil mingi probleem



- jah, pole leidnud vajalikul määral ostjad (probleem nõudlusega)
- jah, pole piisavat kogust mett mida müüa (probleem pakkumisega)
- jah, mingi muu probleem
- ei ole olnud probleeme
- ei oska öelda



# Kutselistest mesinikest enam kui veerand teevad mee turustamisel koostööd



Kas teete kellegagi koostööd mee müümisel/turustamisel?



## Hinnangulised keskmised tootmiskulud toodetud meekilogrammi kohta olid 2020. aastal 3,5 eurot ja 2021. aastal 2,7 eurot

Mesilasperede arv		Kulud kokku		Püsikulud		Muutuvkulud		Sh talvesöödaks		Sh raviks	
		2020	2021	2020	2021	2020	2021	2020	2021	2020	2021
Kutsel. mesinikud	≥150	3,5	2,1	2,0	1,1	1,5	1,0	0,8	0,6	0,1	0,1
Suurtootjad	100..149	4,4	2,8	1,2	1,2	3,2	1,6	0,6	0,4	0,1	0,1
Keskmiised tootjad	25..99	3,9	2,6	2,0	1,4	1,9	1,2	0,8	0,5	0,2	0,1
Väiketootjad	10..24	2,7	3,3	1,0	1,3	1,7	2,0	0,7	1,1	0,2	0,3
Hobimesinikud	< 10	3,2	2,9	1,0	1,1	2,2	1,8	0,8	0,6	0,7	0,9
Kokku		3,5	2,7	1,5	1,2	2,0	1,5	0,8	0,7	0,2	0,2



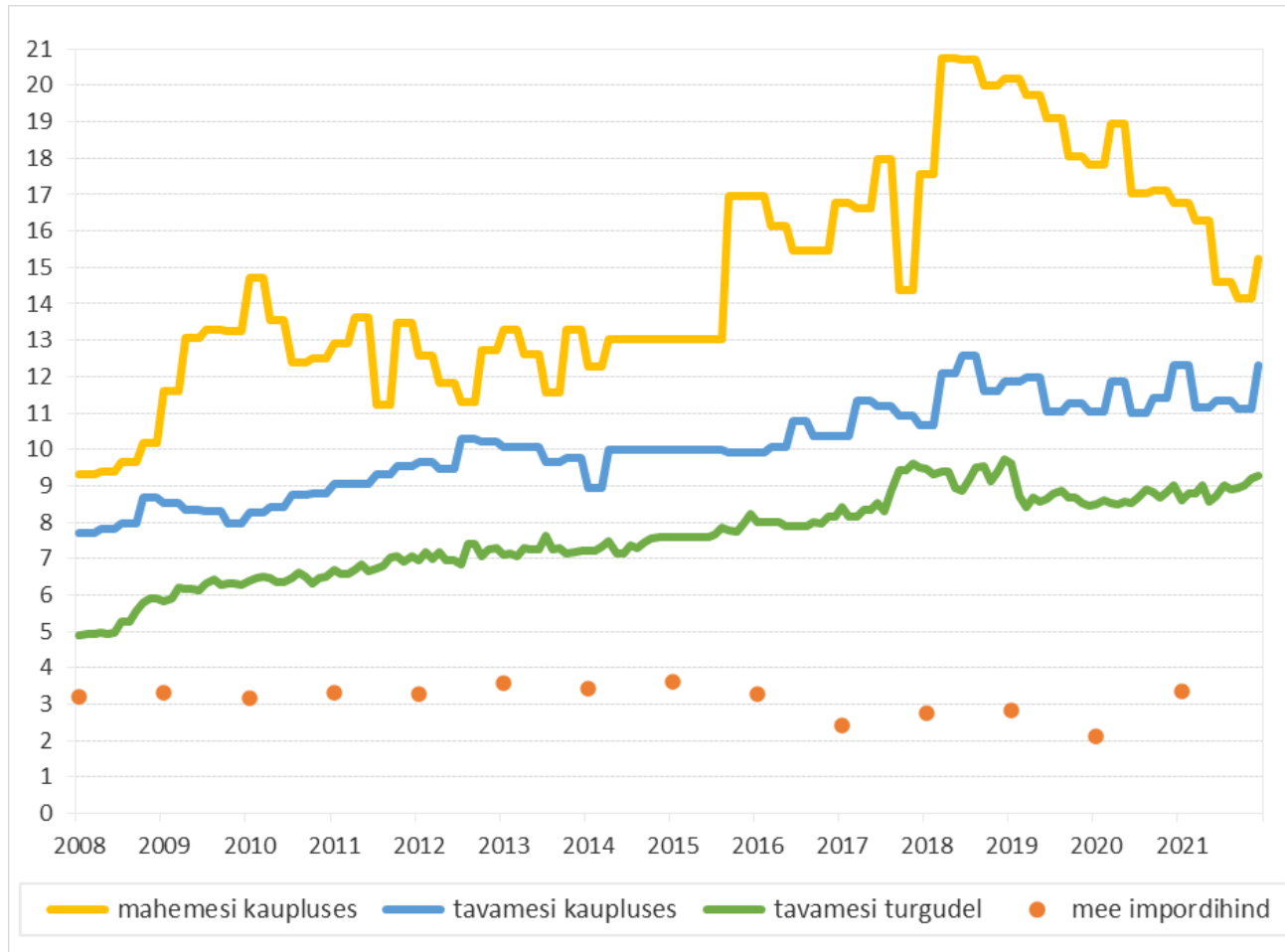
## Mee import oluliselt suurem ekspordist

- 2021. aastal import 143 tonni, 2020. aastal 456 tonni.  
2020. a import Ukrainast 270 tonni, 2021. a 20 tonni.  
2021. a import Leedust 53 tonni ja Lätist 43 tonni.
- 2021. aastal eksport 88 tonni, sh Poola 81 tonni.  
2020. aastal 269 tonni, sh Poola 264 tonni.  
Eesti ekspordib imporditud mett.
- Eesti turule jäi 2021. aastal 56 tonni ja 2020. aastal 187 tonni  
importmett.
- Eesti päritolu mett on eksporditud vähestesse riikidesse ja  
väikestes kogustes, 2021. aastal 6,2 tonni. Peamine sihtturg  
viimastel aastatel Jaapan.





2021. aastal tavamesi turgudel 8.90 €/kg,  
kaupluses 11.48€/kg, impordihind 3.34 €/kg.  
Mahemesi kaupluses 15.33 €/kg.

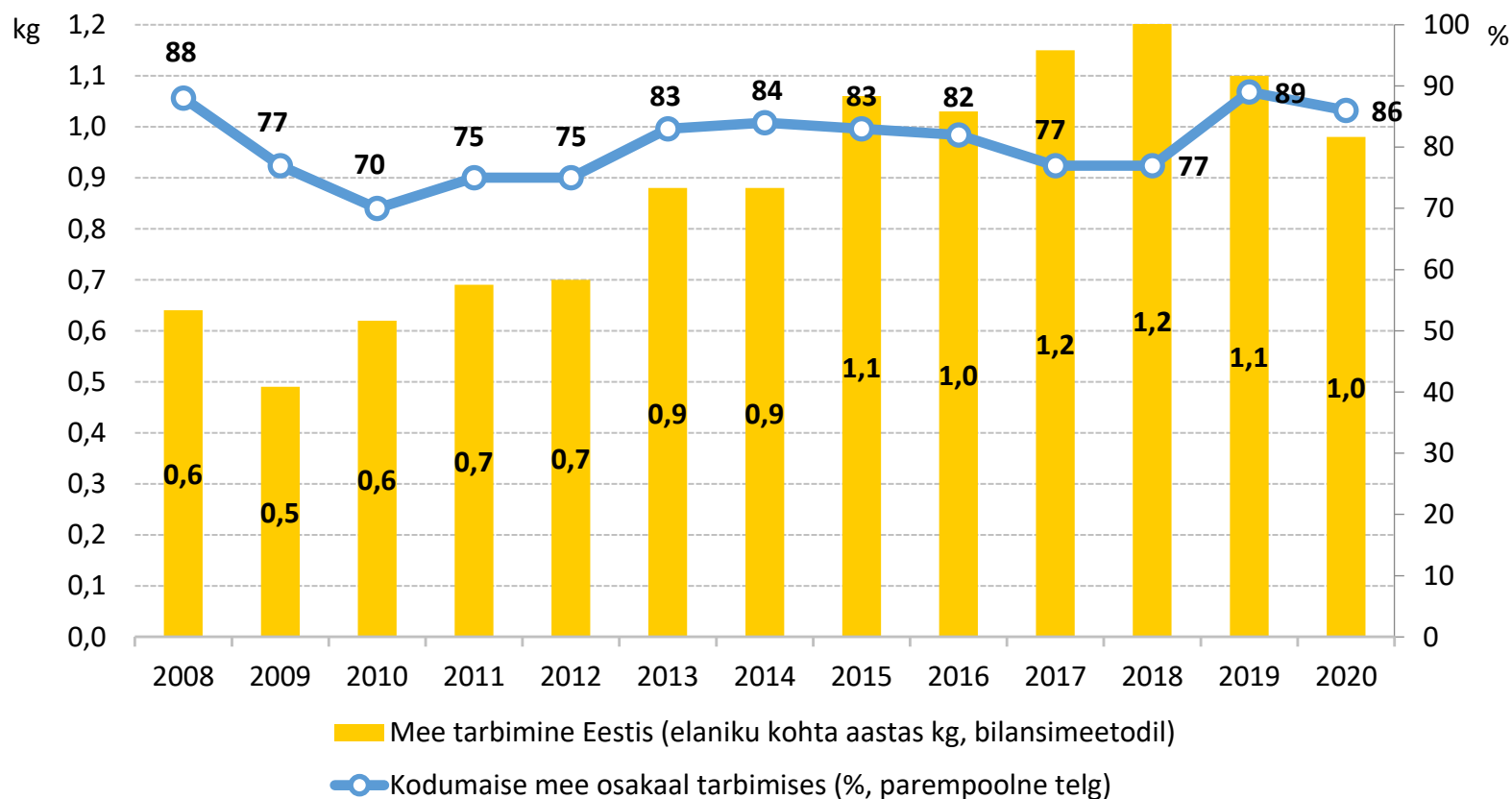


## Otse tarbijale müügil hind kõrgem kui Euroopa Liidus (6.46€) keskmiselt

Mee müügihind mesinikel (€/kg, km-ta)	2014	2015	2017	2018	2020	2021	2021/ 2018
Otse tarbijale oma kodust, müügipunktist	6.25	6.61	7.57	7.76	7.35	7.45	-4%
Otse tarbijale turul, laadal, üritustel	6.79	7.24	7.69	8.07	8.27	8.37	+4%
Kaubandusele (sh turul müüjale)	5.73	5.87	6.98	6.79	6.47	6.91	+2%
Hulgikaubandusele	4.58	4.43	5.50	5.44	6.26	5.67	+4%
Pakendajale	4.05	4.38	4.57	4.44	4.20	4.23	-5%



Viimastel aastatel meetarbimine elaniku kohta 1,0..1,1 kg.  
10 aasta keskmisena ligikaudu neli viiendikku tarbitud  
meest kodumaise päritoluga.



## Mahemesinike ja mahemesilasperede arv kasvab

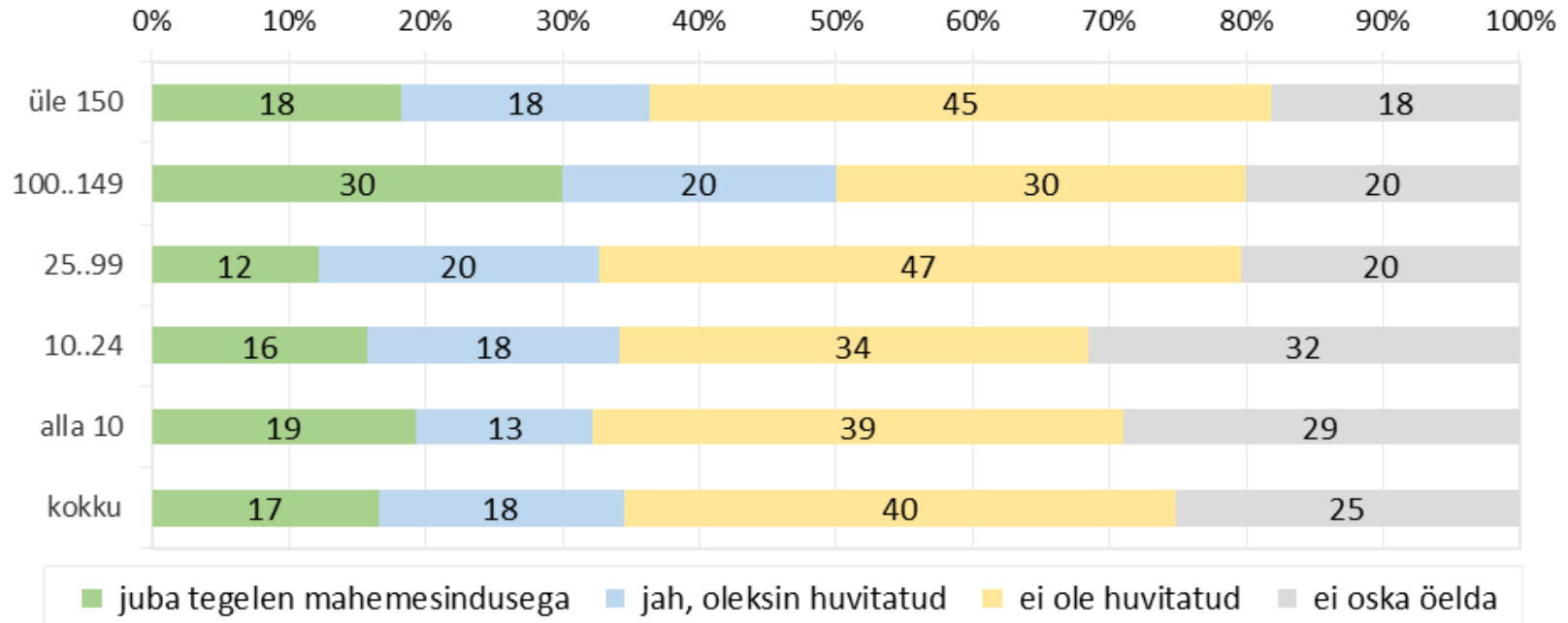
- 2021. aastal:
  - ✓ 62 mahemesilaste pidajat,
  - ✓ 2899 mahemesilasperet,
  - ✓ 59 tonni mahemett.
  
- Mahe osakaal:
  - ✓ 6,1% mesilasperedest,
  - ✓ 5% meetoodangust.

	2013	2014	2015	2016	2017	2018	2019	2020
Mahemesinike arv	27	27	33	40	44	49	53	62
Mahemesilasperede arv	1131	1684	1139	2189	2771	2384	2530	2899
Mahemee toodang (tonni)	20	45	39	43	69	69	51	59



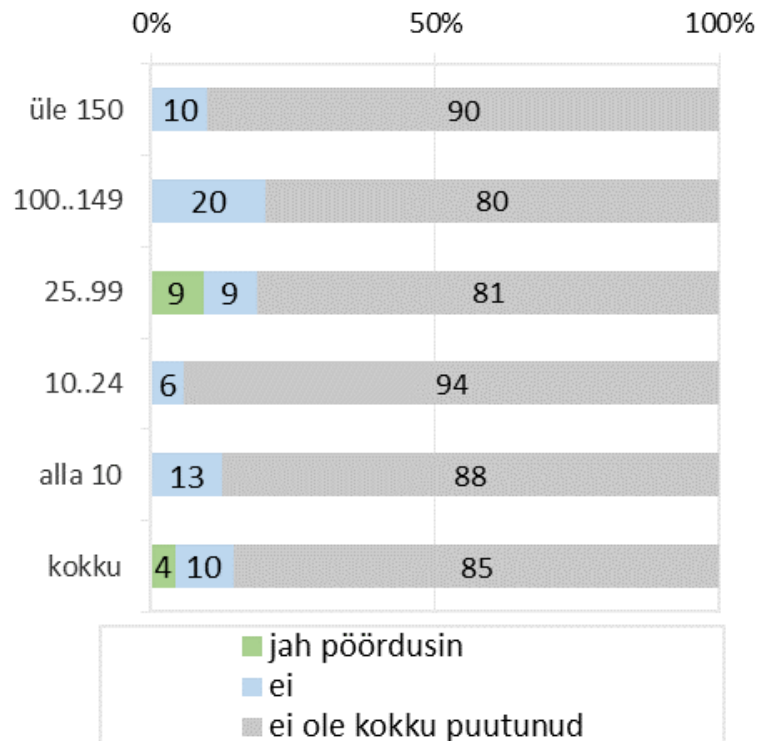
# Huvitatus mahemesindusega tegelema hakkamisest

- Enam kui kolmandik vastanutest huvitatud mahemesindusega tegelemisest või tegelevad sellega.
- Kutsemesinikest tegeles mahemesindusega veidi vähem kui viiendik, veel samapalju oleks sellest huvitatud.

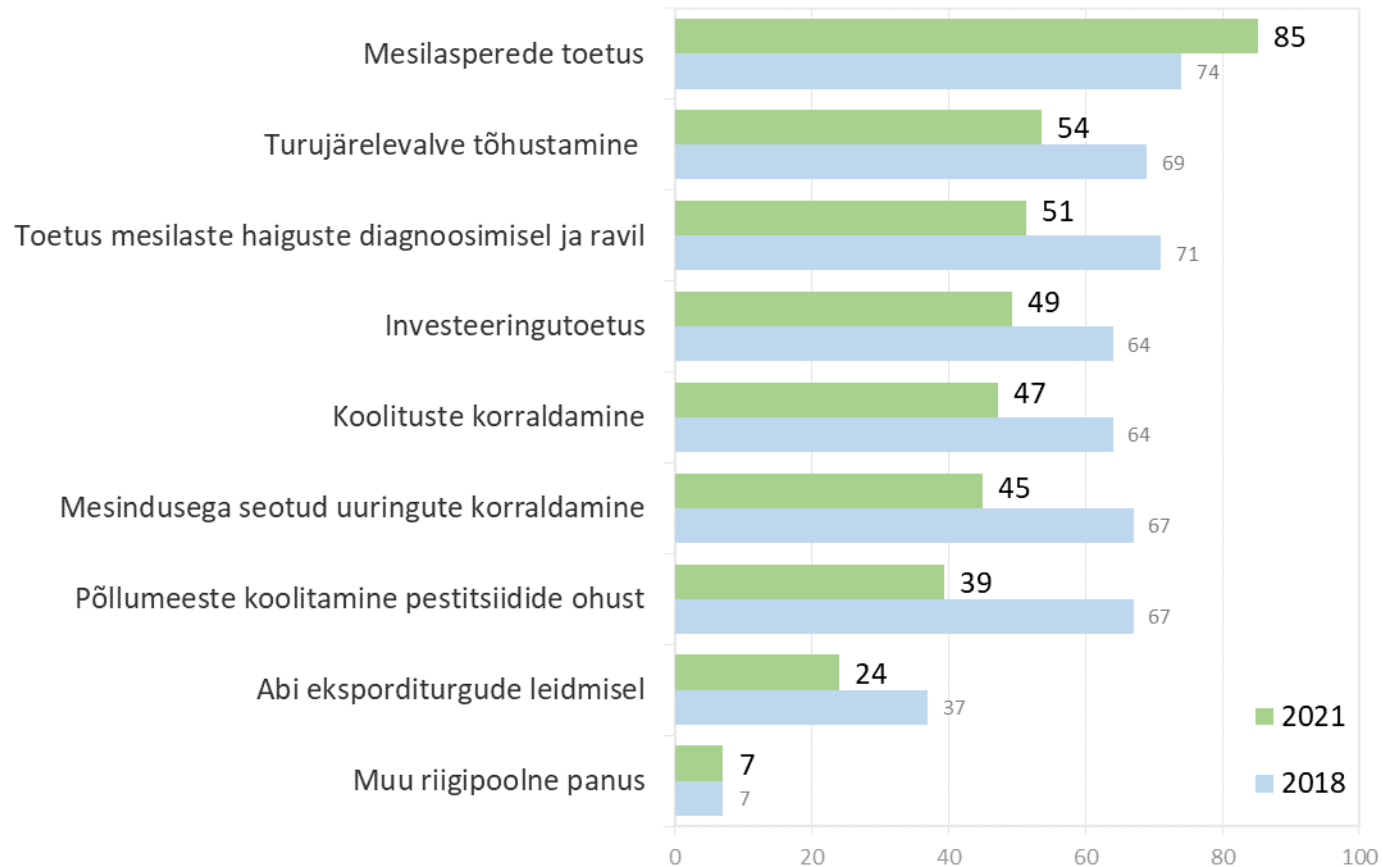


# Kokkupuuted mesilaste suremusega

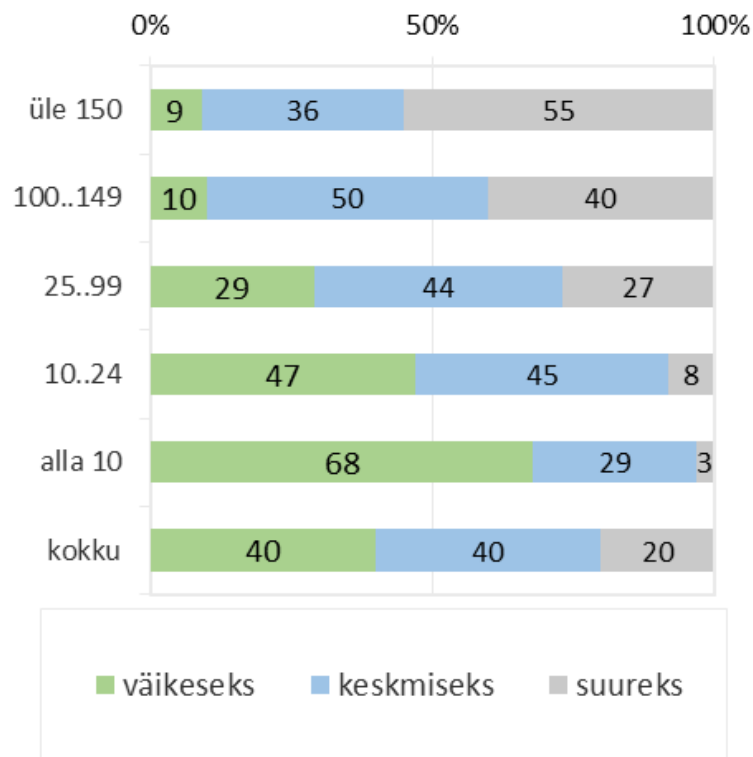
Kui olete kokku puutunud oma mesilas viimasel kahel kevadel, suvel või sügisel mesilasperede suremuse või tugeva nõrgenemisega pestitsiidide tõttu, siis kas pöördusite olukorra fikseerimiseks veterinaartöötaja ja/või taimekaitseinspektori poole? (% vastanutest)



## Riigilt soovitakse mesilaste pidamise toetust ning turujärelevalve tõhustamist (päritolu ja ehtsuse kontroll)



## Suuremat vajadust investeringute järele tunnevad kutselised mesinikud ja suurtootjad

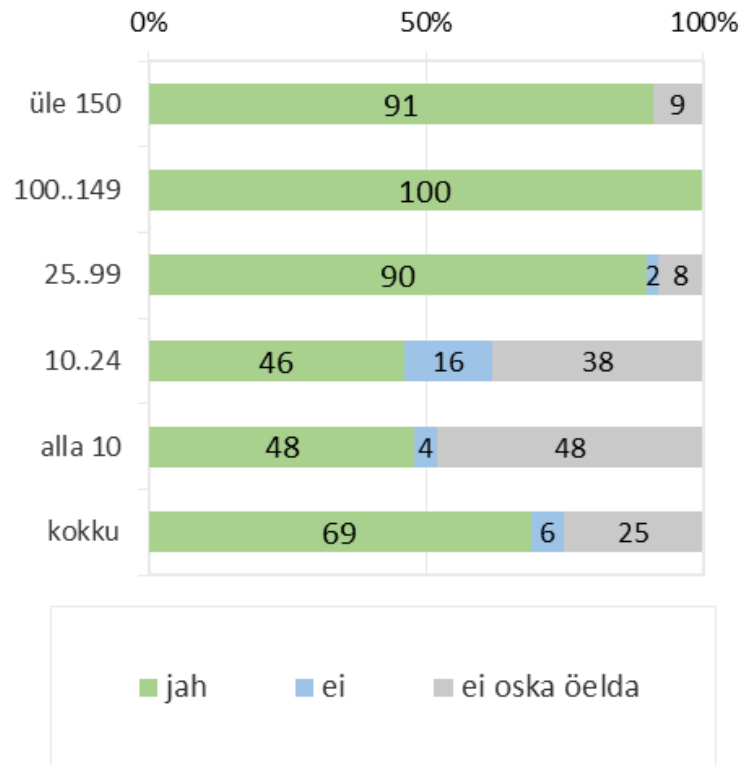


Kuidas hindate oma mesilas investeerimisvajadust (% vastanutest, mesilate suuruse lõikes)





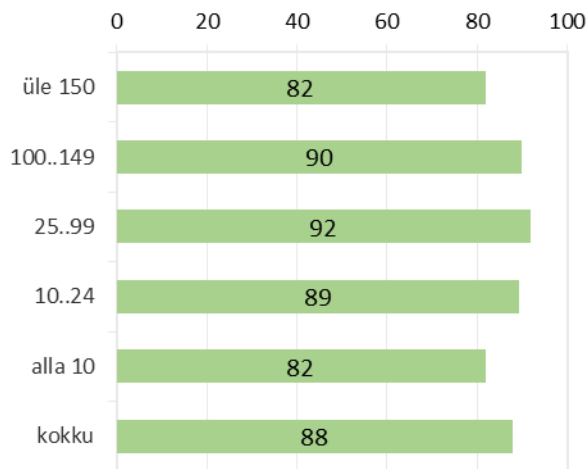
Kutselised mesinikud, suurtootjad ja keskmised tootjad arvavad, et mesiniku kasutuses olev transpordivahend (kaubik, veoauto) peaks kvalifitseeruma investeringutoetuste alla



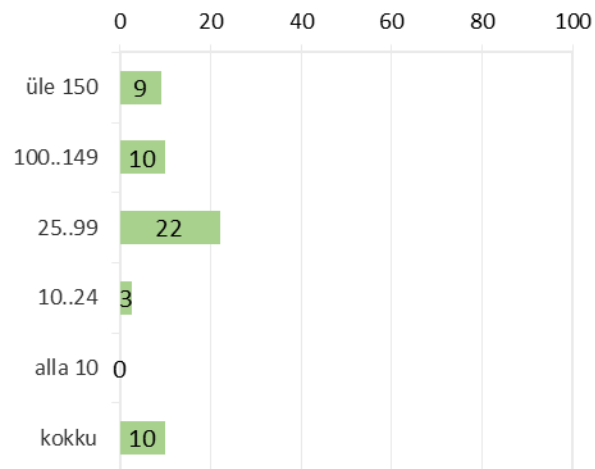
Kas mesiniku kasutuses olev transpordivahend (kaubik, veoauto) peaks kvalifitseeruma investeringute toetuste alla?  
(% vastanutest, mesilate suuruse lõikes)



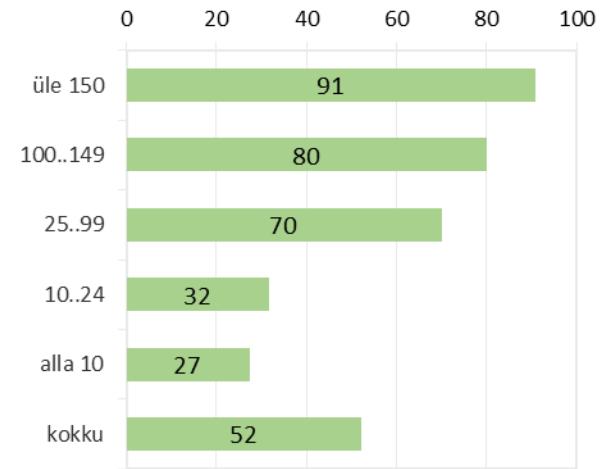
Mesilaspere toetust pidasid oma mesilale oluliseks kõik tootjate grupid. Investeeringutoetusi pidasid vajalikuks kutselised mesinikud, suurtootjad ja keskmised tootjad.



Mesilaspere toetus



Noortaluniku toetus



Investeeringutoetus seadmetesse, masinatesse ja hoonetesse

Millised toetused on Teie mesilale olulised? (% vastanutest, mesilate suuruse lõikes)



# Kokkuvõtteks

- Mesilasperesid ligi 50 tuhat, alates 2014. aastast toodang enam kui 1000 tonni.
- Kutseliste mesinike (150 ja enam mesilasperet) arv suurenenud, neile kuulub ligikaudu neljandik mesilasperedest ja toodavad veidi vähem kui kolmandiku Eesti meest.
- Otse tarbijale müük suure osatähtsusega ja võimaldab teenida kõrgemat hinda. Mesila kasvades suurenevad turustusprobleemid.
- Riigilt oodatakse eelkõige mesilaste pidamise toetusest ning turujärelevalve tõhustamist (mee geograafilise päritolu korrektsus, mee ehtsuse kontroll jm).





## TÄNAN!

Täiendavat infot on võimalik saada Konjunkturiinstituudi uuringust

**“Eesti mesindussektori struktuur”**

