

MESINIK

MESINDUSE INFOLEHT

nr 1 (105) veebruar 2018

 **EML**
EESTI MESINIKE LIIT



- EMLi uue juhatuse liikmekandidaadid
- Põhja- ja Baltimaade Mesindusnõukogu aastakoosolek
- Elmar Arak 100
- Moskvas avati mesindusmuuseum
- Mesinike kevadise teabepäeva eelteade

Trükise väljaandmist toetab Euroopa Liit Eesti Mesindusprogrammi raames

ESIMEHE VEERG

Mesilas valitseb veel talvehõn-
guline vaikelu ja mesilased on
tarudes omaette toimetamas.
Aga õhus on juba kevadet ja päe-
vale lisandub üha pikkust. Küllap
kibelevad mesilasedki tarudes esi-
mest väljalennuvõimalust oodates,
et pärast korralikku puhastuslendu
kiiret kevadarengut alustada.
Mõistagi sügelevad ka mesinike
mõtted ja sõrmed, et saaks juba
mesilastarru piiluda ja mesilaspe-
red üle vaadata ning uut mesin-
dushooaega alustada. See aeg on
kiire tulema ja varsti on ta siin...

Esialgu on veel siiski aega
mesindushooajaks ettevalmistusi
ja sisetöid teha ning plaani pidada.
Seda arupidamist jätkub nii igal
mesinikul oma mesila edendamise
suunas kui ka EMLil ja teistel
mesindusorganisatsioonidel laiemalt
Eesti mesinduse ja mesilaste
hea käekäigu nimel. Mesinduse
üldine olukord ja tingimused on
väljastpoolt suures osa määratud
seadusandliku ja regulatsioonide
taustaga. Eelkõige puudutab
see keskkonna ja taimekaitsega
seotud seadusandlust. Mesindust
ja vahetult mesilasperede korje-
võimet puudutab kõige enam see,
millised on ümbritseva keskkonna
korjevõimalused ja mõjud mesi-
laste tervisele. Selle keskkonna
ja korjema moodustavad nii
ümbritsevad looduslikud alad kui
ka põllud, aiad ja muu kultuur-
maastik.

Napid korjevõimalused ähvar-
davad kesise meesaagiga või
äärmuslikul juhul mesilasper-
e näljaga. Aga hoopis ohtlikum on
pestitsiidide liig- või väärkasuta-
mise mõju põldudel ja aedades.
Selle tulemusena vähem või
rohkem mürgiseks muutunud

õietolmu ja nektari mõju võib olla
mesilasperede tervisele laastav.
Kui mesilased saavad korjelennul
tugeva mürgistuse, siis nad tarru
tagasi ei jõua ja mesinik nende
hukkumist otseselt ei näe. Tugeva
mürgistusjuhtumi korral jääb tarru
saabumata palju lennumesilasi ja
siis on mesilasper-
e nõrgenemine
mesinikule selgelt märgatav.

Kuid tavalisem on olukord, kus
väiksema mürgisusega õietolm või
nektar tuuakse tarru ja see hakkab
pikkamööda nõrgestama nii taru-
mesilaste kui haudme tervist ja
elujõudu. Mesilaste massilist huk-
kumist sel juhul tavaliselt ei teki ja
mesinikul pole otseselt millegi üle
kaevata. Kuid mesilasper-
e areng on kahjustava toidu tõttu kind-
lasti vähem või rohkem pärsitud.
Samas on suur oht ka toodetava
mee, õietolmu või suira kvaliteedi
languseks.

Möödunud aastal tegid EML
ja teised mesindusorganisat-
sioonid ministeeriumile hulga
ettepanekuid, kuidas uuenevas
Taimekaitseasenduses ja ministri
vastavas määruses arvestada tai-
mekaitsetööl mesilaste ja teiste
kasulike putukate-tolmeldajate
kaitsmise vajadusi. Praegu on
nende dokumentide koostamine
lõpusirgel ja kevadel peaksid need
jõustuma. Kahjuks on mesinike
ettepanekuid vaid vähesel määral
arvesse võetud, viidates erinevate-
le õigustustele. Ka mesilasperede
pidamise toetuse otsustamine on
ministeeriumis käsil, kuid vajab
jätkuvat meeldetuletamist. Taas
kord ilmneb, kui oluline on mesi-
nike pidev surve ametnikele, et
mesinduse ja mesinike huve vähe-
gi arvesse võetaks. Üksikmesinike
häääl on siinjuures nõrguke, vaja on

ühisrinnet tugeva mesindusorga-
nisatsiooni kaudu. Seda mesinike
häälekõvendaja rolli on EML
püüdnud alati täita. Mida rohkem
mesinikke EMLiga liitub ja meie
häältekoori sulandub, seda enam
on ametnikud sunnitud meiega
arvestama.

Märtsi lõpus valib Eesti
Mesinike Liidu liikmeskond endale
uue juhatuse, kelle ülesandeks
saab EMLi tark ja tulemuslik
juhtimine järgmise kolme aasta
jooksul. Mõelgem hästi, et otsus-
tada ja valida, kellele usaldada
EMLi eesmärkide elluviimine ja
liikmeskonna-mesinike ootuste ja
vajaduste eest parimal viisil hoolit-
semine. Igal EMLi juhatuse liikmel
peaks olema võimalikult tugev
side mesinikega ja piirkondlike
mesindusseltsidega. Ikka selleks,
et tunnetada, tõstatada ja aidata
lahendada mesinike ja mesinduse
reaalseid probleeme. Juhatuse
liikmel peab olema ühelt poolt
vastutustunnet ja teisalt piisavalt
aega, et oma ülesandeid EMLi
eesmärkide teenimisel hästi täita.
Samas on EMLi liikmete-mesinike
roll esitada juhatusele lahendami-
seks ettepanekuid ja probleeme,
aga olla nende probleemide
lahendamisel ka ise osalisteks ja
abilisteks. Oleme ju kõik üheskoos
EMLi ja mesinduse edendamise
teekonnal kaasteeliseks, kes üks-
teisele toeks ja abiks.

Mesindus on mõnus loodus-
lähedane tegevus, mis annab
ühtpidi rõõmu ja hingekosutust
mesilastega toimetamisest ja
teiselt poolt töövõiljana ka mett.
Samas võib mesindus olla ka raske
ja higirohke ning närvekulutatav
tootmistöö. Seda siis, kui mesin-
dus on elukutseks, mis peab lisaks

meele andma lauale ka leiva. Siiski leiab ka mesiniku ametis rõõmukilde mesilastega suhtlemisest ja nende jälgimisest, kui selleks veidigi aega võtta. Mesinduse kohta võib öelda, et see saab olla nii õhinapõhine kui nohinapõhine, kuid

kindlasti meelepärane tegevus või töö. Mesinikuks ja mesilaste sõbraks saamine ja olemine on hea valik! Lisaks olgem mesinikena ka heaks sõbraks teistele mesinikele!

Head Eesti Vabariigi 100. sünnipäeva ning õhinapõhiselt mõnusat ja edukalt meerikast eelseisvat mesindushooaega soovides

Aleksander Kilk
EMLi juhatuse esimees

TEGEVJUHI VEERG

Sel korral mõtiskleksin koos teiega juhatuse valimise suunal.

Kolm aastat on möödunud väga kiirelt ja jälle on märtsikuus aeg valida EMLi juhatuse uus koosseis. Põhikirja järgi valitakse juhatust kolmeks aastaks. Miinimumarvu juhatuses on 5, maksimumarvu määrab iga kord üldkoosolek. Sel korral on kandidaate 11, kes on lubanud, et panustavad energiliselt ja vabatahtlikult liidu arengusse. Varasematest juhatustes olnud juhtidest avaldavad soovi jätkatada neli aktivisti ja neile on lisandunud seitse, keda enamik mesinikest veel võib-olla hästi ei tunne. Või õigemini neist seitsmest teatakse kindlalt Mairet, kes igapäevaselt mesinikke nõustab ja koolitab, ning Facebooki rahvas kindlasti ka Rea Rausi, kes väga asjalikult arutab kaasa või algatab arutamist keskkonnateemalist kitsaskohtadel, olles ise ka mesinik.

Nüüd kerkibki päevakorda küsimus: olla või mitte olla? Või õigemini suur juhatust või miinimum?

Aegade algusest ehk siis aastast 1992 on EMLil olnud 12 juhatuse koosseisu. Arhiivimaterjalidest näen, et kõige rohkemaarvulisem aastatel 1993-1995, kui juhtimises osales 14 inimest. Juhatuse 9., 10. ja 11. koosseis ehk siis aastatel 2009-2015 on juhatust olnud 7-liikmeline, ülejäänud aegadel 5-liikmeline.

Tegevjuhi ametikoht on loodud 2. veebruaril 2012 ja sellest ajast sel ametikohal töötades olen teinud koostööd kolme erineva juhatusega, nii 7-liikmelise kui 5-liikmelisega. Ja oma kogemustest ütlen, vahet ei ole, kui suur on juhatust – kõik on kinni inimestes, nende koostöötahetes, arusaamades EMLi tegevussuundadest ja ühiskondliku panustamise vajaduses. EMLi ees on veel palju lahendamata ülesandeid ja kindlasti tegevussuundi, mida saame ja peame arendama, kuid me ei suuda seda teha, kui meie pink on lühike. Ja kas see on üldse hea mõte, kui me paneme inimesed, kes tahavad vabatahtlikult panustada suure organisatsiooni arendamisse,

pingeritta. Sest kui üldkoosolek otsustab, et juhatust olgu näiteks 5- või 7-liikmeline, siis paratamatult jääb osa kandideerijatest välja. Ja välja jäävad tõenäoliselt uued nimed, keda veel ei tunta. Aga EML vajab juba hädasti ka värskemaid tuuli, sest käimas on 26. tegevusaasta. Samas ei tohi me mingil juhul unustada minevikku ja nende inimeste panust, kes on EMLi kõik eelnevad 25 aastat juhtinud. Kõik peavad koos töötama, nii staažikad juhid kui ka noored, et kasvatada väärilist järelkasvu ka juhtimisse.

Sellised on siis mõtted, olles EMLi töötanud kuus aastat. Need aastad on läinud väga kiirelt, kuid veel on ideid, mida tahaksin ellu viia, ja seetõttu ootan juhatustesse inimesi, kes neid toetaksid ja tuleksid ka ise uute tuultega.

Parimat otsustamist üldkoosolekul!

Marianne Rosenfeld
EMLi tegevjuht

EESTI MESINIKE LIIDU UUE JUHATUSE LIIKMEKANDIDAADID

24. märtsil 2018 valib Eesti Mesinike Liidu üldkoosolek liidu uue juhatuse. Veebruarikuu "Mesinikus" tutvustavad end üksteist aktiivset mesinikku, kes soovivad anda järgmistele aastatele jooksul oma panuse EMLi töhususse toimimisse. Oma kandidatuuri on seadnud üles:

Aleksander Kilk, Ülo Lippa, Priit Nõgisto, Aado Oherd, Siiri Otsmann, Eve Raik, Rea Raus, Andres Tamla, Vallo Vain, Maire Valtin, Tanel Veinpalu.

Kuna kandidaatidele ei olnud antud ette kindlat avalduse vormi,

on kõik kirjutanud oma äranägemise kohaselt, seega vabas vormis ja endale omaselt.

Kandidaadid on esitatud tähestikulisel järjekorras. Toimetuse poolt lisame, et Aleksander Kilk ja Aado Oherd on Eesti Mesinike Liidu

auliikmed; Aleksander Kilk, Maire Valtin ja Ülo Lippa on tunnistatud Aasta Mesinikuks (Maire Valtin koguni kahel korral). Aleksander Kilk pälvis EV presidendilt sel aastal Valgetähe V klassi teenetemärgi. Nimetatu ei pisenda mingil viisil

ülejäanud kandidaatide sobivust ja võimekust, nende kaheldamatult head tahet ja võimalust saada valituks. Uus juhatus peakski olema laiapõhjaline ja mitmenäoline seda ka vanuselises mõttes, et vanemate kogemused ja noorte otsustusjulgus

produktiivses sümbioosis muudaksid Eesti Mesinike Liidu ja kogu Eesti mesinduse tugevamaks, julgemaks ja elujõulisemaks.

ALEKSANDER KILK



Tegevused, milles osaleksin EMLi uue juhatuse liikmena

1. Meeskonnatöö EMLi juhatuse jooksvate ülesannete ja põhikirjaliste eesmärkide täitmisel.

2. EMLi koostöötegevused Maaeluministeeriumi ja teiste ametkondadega ning seadusandlike algatuste koostamine ja esitamine.

3. EMLi koostöö Põllumajandusametiga taimekaitse regulatsioonide ja järelevalve ning mesilaste kaitse küsimustes.

4. Koostöö arendamine EMLi ja teiste mesindusorganisatsioonide vahel, sealhulgas Eesti mesinduse pikaajalise arengukava ühisel koostamisel ja elluviimisel.

5. EMLi juhatuse poolt Eesti mesindusprogrammi 2017-2019 tegevuskava täitmise koordineerimine ja osalemine mesindusprogrammi 2020-2022 projekti koostamisel. Selleks annab eeldusi Eesti mesindusprogrammide kavanda-

mise, täitmise ja koordineerimise pikaajaline kogemus aastatel 2004 - 2018.

5. Osalemine EMLi koolituskeskuse tegevuse juhtimises ja praktilises mesinduskoolituses.

6. Mesindusalaste kirjutiste avaldamine nii EMLi ajalehes Mesinik ja muud teema- ja asjakohased esinemised.

7. Osalemine EMLi rahvusvaheliste suhete ja koostöö korraldamises, sealhulgas Põhja- ja Baltimaade Mesindusnõukogu ja Apimondia liikmestegevuse raames.

ÜLO LIPPA



Harjumaa; Aegviidu

Mina, Ülo Lippa, soovin kandideerida Eesti Mesinike Liidu juhatuse liikmeks, nähes sel moel

võimalust anda oma panus liidu ja kogu Eesti mesinduse paremasse arengusse.

1982. aastal lõpetasin Kaarepere Sovhoostehnikumi metsamajanduse erialal, omandades kesk-erihariduse, ja töötasin metsamajanduses, kuni metskondade lagunemiseni. Mesindusega alustasin enne tehnikumi õppima asumist, hetkel on minu väikesel koosseisus 30 mesilasperet koos väikeste kaas-aegsete meekäitlusruumidega.

Olles mitmel perioodil osalenud EMLi töös revisjonikomisjoni liik-

mena, ka revisjonikomisjoni esimehena, samuti kolm aastat juhatuse liikmena, oman head ülevaadet nii Eesti mesindusest üldiselt kui ka liidu hetkeolukorrast ja tegevussuundadest. Samuti olen juba aastaid toimetanud liidu veebilehte ja juhatuse liikmena sooviksin seda tegevust ka jätkata. Olen mesilaspere toetuse töörühma juht, osalenud nii antud töörühma koosseisus kui ka paljudel teistel Maaeluministeeriumis toimunud nõupidamistel. Lisaks EMLi juhatuse liikme tööle osalen Liidu koolituskeskuse töös.

Oskused, mida saan kasutada liidu juhatuse töös osalemisel

1. Arvuti kasutamine: office pakett, sealhulgas oskus töötada online. Kasutan suhtlusprogramme, olles kiirete küsimuste aruta-

miseks kergesti kättesaadav. Olen kursis foto- ja videotöötusega, mis on vajalikud EMLi kodulehe haldamisel.

2. Suudan teha kompromisse ja koostööd, mis on vajalikud liidu juhtimisel.

3. Lähen meeeldi kaasa uute ja põnevate väljakutsetega.

4. Mul on hea vene keele oskus, elementaarsel tasandil suudan suhelda ka inglise keeles.

PRIIT NÕGISTO



Kirjutan mõned mõtted endast ja oma vaadetest Eesti mesindusele.

Mina olen valmis kandideerima, kui leidub piisav hulk inimesi, kes mind valib. Panustan oma aega ja teadmisi meeeldi, aga vaid juhul, kui mesinikud seda tahavad. Ma luban, et mina ei hakka esindama isiklikku huvi, ja ma eeldan, et taoliste organisatsioonide juhtorganites tegutsevad inimesed jälgivad eelkõige sektori huve ja alles seejärel isiklikke – nende ristudes aga tuleks end vastavatest funktsioonidest taandada.

Olen lõpetanud Tallinna Kõrgema Tervishoiu Kõrgkooli, töötanud Korvpalliklubi Tallinna Kalev ja Eesti rahvuskoondise füsioterapeudina, viimased 12 aastat olen rajanud ja juhtinud Beebimaailma kauplusi nii Eestis kui Baltikumis. Vähem kui kolm aastat tagasi ostsin esimesed kaks mesilasperet, olen lõpetanud EMLi

Koolituskeskuses Mesinduse ABC ja ABC edasijõudnute kursused ning Olustvere Teenindus- ja Maamajanduskooli mesinduse eriala, omandanud kutsetunnistuse, osalenud kõigil EKMÜ koolitustel ja vabariiklikel infopäevadel. Täna on mul suurusjärgus 100 mesilasperet ja suve jooksul kasvatan umbes 1000 Buckfasti mesilasema. Seega väike areng on olnud. Nagu ikka mesinduses on paremaid ja halvemaid päevi, aga selline elu juba kord on.

Ma olen viimased aastad elust pühendanud suuresti mesindusele ja samas tulnud mesindusse täieseti valdkonnaväliselt. Kui ma mesindusega alustasin, siis pidasin mesindust väga puhtaks ja siiraks valdkonnaks. Rääkisin oma ideid nii, nagu mõtlesin, aga sain õige pea aru, et nii paljudele need ei sobinud...

Ütlen selgelt välja ka oma arusaama, millised on minu hinnangul kõige teravamad probleemid.

* Mitmed erinevad mesindusorganisatsioonid ja ühingud. Seejärel juba ühingud, kes neid ühinguid ühendavad. Organisatsioonid pole isegi ühel meelel selles, mida mesindusel on vaja. Nii väiksele sektorile on see täiesti hukatuslik ja mesinike hääl sumbub ära. Vaid üks näide. Üks mesindusorganisatsioon küsib tarutoetusi, aga teises organisatsioonis on mesinikke, kellele see

pole mingitel põhjustel kasulik, ja seda ei toetata enamgi veel: seda ideed tehakse koguni maha. Ja kui mõelda erapooletu otsustaja seisukohast, siis milline mulje temale jääb? Raske on otsustada, kui isegi sektori sees ei ole üksmeelt.

* Vale märgistamine. Eesti mee pähe müüakse palju importmett tarbijat julmalt pettes. Kui see paljusid EMLi liikmeid praegu veel ei puuduta, siis tuleb aeg, kui hakkab puudutama, ja siis on hüva nõu kaldis. Kasutagem aega ikkagi mõistlikult. Meil on sõpru-mesinikke, kellel on laos 100 tonni mett, ilma, et neil oleks märkimisväärselt peresid iga mõtlema mesiniku jaoks peaks see panema häirekella helisema. Ja siin ei saa nõuda lahendust riigi käest; siin tuleb sõlmida sektorisene kokkulepe.

* Taimekaitsevahendite kasutamine tuleb saada mõistliku kontrolli alla. Esiolgu mitte äärmuslikuks minnes, vaid tagades kõik võimalikud abinõud, et neid töid tehtaks vähemalt nõutaval viisil ja et üksikud väärkasutamised saaksid hävitava karistuse. Olukord, kus isegi tõestatud mürgitamisjuhtudele ei järgne karistust, on absurdne. Mesinikud ei peaks olema mingid tigidad vanamehed, kes hauguvad mistahes probleemi peale, vaid oma õigusi selgelt kaitsvad inimesed, olles samas ka põllumehele meeldivad partnerid.

Selle punkti alla käivad ka teemad, nagu kahjude hüvitamise fond ja põlluraamatu täitmine ennetavalt või vähemalt senisest oluliselt lühema aja jooksul.

* Mesinike liidu puhul teeksin ettepaneku, et teha rohkem koos-

tööd mee müümisel ja mesindustarvete ostmisel. Ma olen kindel, et selles valdkonnas oleksin ka ma ise suhteliselt tugev ja suudaksin anda oma panuse.

Sellised on minu peamised mõtted, mida ma olen valmis põhjen-

dama ja pakkuma neile ka lahendusi.

AADO OHERD



Soovin kandideerida Eesti Mesinike Liidu uude juhatusesse.

Lühidalt endast.

- Olen kasvanud koos mesilastega. Isa ostis esimese mesilaspere samal aastal, kui ma sündisin.
- Iseseisva mesindamise kogemus üle 50 aasta.
- Hariduselt olen loomaarst.
- Olen pidanud loenguid mesilaste haigustest, tõlkinud seminare, andnud välja mesilashaiguste alaseid trükiseid, aidanud mesinikke

- erinevate probleemide (haigused, pestitsiidimürgistused jne.) lahendamisel, õpetanud noori mesinikke, osalenud erinevatel mesindusalastel ümarlaudadel, seaduseelnõude aruteludel jne.
- Saan hakkama vene, soome ja inglise keelega.
 - Hindan ausust, julgust ja otsekohestust ning head huumorit.
 - EMLis olen olnud tegev asutamisesest saadik nii juhatustes kui revisjonikomisjonides.
 - Olen EMLi auliige.

SIIRI OTSMANN



“Ma tahan mesinikuks hakata,” vastasin eelmisel kevadel Sotsiaalministeeriumi kantseri küsimuse peale, miks ma ministeeriumi osakonna juhataja kohalt vabatahtlikult lahkun. Vastuseks sain hämmeldunud vaikuse, sest

see oli liiga ootamatu, et reageerida. Samas, see oli mullegi suur muudatus kuigi isa on mesinik, olin lapsepõlvemälestuste tõttu seni mesindusest hoidunud. Ometi tundsin sellest puudust, sest mesinikutööl on selge tulemus: mesi, töötavad mesilaspersed, tolmeldatud oied. See on mesiniku võimalus olla õnnelik inimene. Nüüdseks olen jõudnud Olustvere kooli mesiniku eriala õppima ning eesmärgiks on eelmisel suvel soetatud esimesi mesilaspersedid laiendama hakata.

Miks ma kandideerin EMLi juhatusesse? Seetõttu, et niipalju kui olen kuulnud, lugenud, näinud, on selge, et siin saab asju ära teha. Seda nii EMLi sees kui ka suhetes teiste organisatsioonidega, riigiga.

EML on suurim mesinikke ühendav organisatsioon ja veab eest Eesti mesindussektori arengusuundades kokkuleppimist. Arengueesmärkide ning nende saavutamise teede sõnastamine on hädavajalik nii liidu igapäevase töö baasina kui ka suhtlemises teiste mesindusorganisatsioonide ja riigiga, sh juba alanud Euroopa Liidu järgmise rahastusperioodi planeerimises. Hetkel ma ei ole teadlik, mis on Eesti mesinduse järgmise viie aasta eesmärgid. Mitte niisama sõnad “arendamine”, “tutvustamine”, vaid mõõdetavad eesmärgid, millele tahab mesinikud võiksid joonduda. Näiteks, turundame Eesti mett ja tõstame viie aastaga eestimaalaste mee tarbimist 25 protsenti. Või rahastame kolme aasta jooksul meeanalüüside

tegemist võltstoodete tuvastamiseks ning avalikustame tulemused tarbijale. Või pakume tuge ja tagame, et kahe aasta pärast on EMLi liikmete mesilad PRIA registris. Või teeme koostööd riigiga ja Euroopa Liiduga suurendamaks riigieelarve eraldist (sh toetused) mesindussektori hüvanguks viie aasta jooksul vähemalt poolteist korda.

Eesti mesindussektor saab piisavalt areneda vaid siis, kui ta on ühtne. Nii see aga pole, heaks näiteks siin EMLi ja Eesti Kutseliste Mesinike Ühingu jätkuvad erimeelsused. Need tuleb ületada. Kõikidel osapooltel on huvid, neil on ühisosa ja siit saab koos paremaid tulemusi saavutada. Näen, et EML astub Eesti Mesinduse Koostöökogu liikmeks, konsensuslikud otsused Koostöökogus suurendavad mesindussektori tõsiseltvõetavust riigiga läbirääkimistes ning aitavad vastata lähituleviku väljakutsetele. Viimasteks on juba praegu käega-

katsutav kliimamuutus, kiiresti levivad mesilashaigused ja -kahjurid, kasvav taimekaitsevahendite mõju. Siinjuures ei piisa koostööst Eestis ja enda parimast praktikast, vaid uemast teadmist tuleb koguda ja levitada teiste riikide teadlastelt, teiste riikide mesinike organisatsioonidelt.

Suhetes riigiga on EMLil võimalik oma potentsiaali veel paremini rakendada. Riigikogu komisjondesse, ministeeriumi koosolekutele, arengukava juhtrühmadesse ei tasu oodata kutset, vaid sinna tuleb ise ennast kutsuda. Riigilt ei tule ainult nõuda, vaid pakkuda võida-võida lahendusi keeles, mida ametnikud ja poliitikud mõistavad. Viimane viib tagasi jälle EMLi enda tegevuste juurde: mida EML ise lahendusteks ära teeb, mis on EML eesmärgid ja tegevuskava.

Kuidas mina siia puutun? Küsitlen paarikümnet võtmetegijat mesin-

dussektoris, avalikus sektoris, ülikoolis. Selle baasil teen ettepaneku oluliste eesmärkide ja nendeni jõudmise tegevuskava sõnastamiseks. See tuleb EMLis läbi arutada, täiendada, muuta, kinnitada. Sama tuleb teha Eesti Mesinduse Koostöökogus. Sealt edasi aitan tulemust viia tuttavatesse riigikoridoridesse: Maaeluministeeriumi, et see jõuaks uude põllumajanduse arengukavasse, ja Riigikogu fraktsioonidesse, et see jõuaks erakondade poliitprogrammidesse valimisteks. Selle kõigega on arengukava ja valimiste ajakava vaadates kiire. Edasi on lihtne, tuleb tagada kokkulepitud tegevuskava täitmine. Muidugi, perioodiliselt tuleb seda täiendada uute teadmiste valguses, mille vahendamiseks ingliskeelsest maailmast heal meelel tegelen.

Ja eelkõige lootan sel ajal palju teada saada mesilastest ja mesindusest ning seda jagada.

EVE RAIK



Olen kahe täiskasvanud tütre ema. Lõpetasin 1986. aastal TPI ehituse eriala. Edasi töötasin kolhoosis oma õpitud erialal ehituspetsialistina. Kolhooside lagunemise ajal kutsuti mind kohalikkooli tööle õpetajaks. Koolis töötamise kõrvalt õppisin Tallinna Pedagoogilise Ülikooli kaheaastasel koolitusel klassiõpetajaks. Sajandivahetusel kolisin maalt

elama Pärnusse, kus elan tänaseni. Kuni masu tulekuni töötasin ehituses hinnapakujana-eelarvestajana. Koondamisjärgselt otsustasin aja maha võtta ning läksin õppima aianduse eriala, mille ma 2010. aastal ka lõpetasin. Aiandusega olen tegelenud terve oma teadliku elu. Koolis õpitu aitas mul täiendada aiandusalaseid teadmisi ja saada juurde erinevaid kogemusi, mida kasutan tänaseni oma aias.

Lapsepõlvest mäletan vanavanaema juures Velisel mesilasi, kes olid nii kurjad, et õunapuuaeda mängima minna ei tohtinud. Mesindus ja tihedam kokkupuude mesilastega tuli minu ellu koos Augustiga üle kümne aasta tagasi. Olen käinud mitmel mesindusalasel koolitusel,

võtnud osa EMLi korraldatavatest teabepäevadest.

Kümnekonna aasta jooksul on mesilaste tervis tunduvalt halvemaks läinud. Põllumajanduse intensiivistumine ja taimekaitsevahendite kasutamise tõus on väga tugevalt mõjutanud meie looduskeskkonda. EML peab teavitama elanikkonda mesilase halvenevast tervisest ja selle põhjustest, kindlasti propageerima edaspidi mee tarbimist ning selgitama mesilaste tähtsust meie eksistentsile. Prioriteet on see, et mesilane jääks ellu. Põllumeestele ja vastavatele ametkondadele tuleb selgeks teha, et mesilasteta on ka neil raske edasi minna. Palju tuleb teha teavitustööd erinevate meetoditega

(loengud, meedia, infovoldikud, sotsiaalmeedia, pikett), et mesindusega seondud jõuaks rohkem inimeste teadvusesse. Et tavakodanik saaks lõpuks aru, et midagi

tõsis on meie looduskeskkonnaga lahti. Siis on loota, et ka ülevalpool otsustajad hakkavad teisiti toimetama. Tuleb teha koostööd teiste puhtast loodusest hoolivate

inimeste ja organisatsioonidega. EML peaks panustama sellesse, et meie ühiskond, ametnikud, poliitikud hakkaksid mesindust lõpuks väärtustama.

SOOVITUSKIRI

Mesinik Eve Raik – Pärnumaa esindajana EMLi juhatusse

Eve on mesinikutee valinud teadlikult oma muude hobide kõrvalt. Liikunud samm-sammult oskusi kogudes katsetajast teadliku mesinikuni. Toetudes seejuures nii oma mentoritele kui ka kursustel kogutud tarkustele. Eve on ennast täiendanud nii Mesinduse ABC kursusel kui ka Olustveres täiendõppel.

Eve on olnud alates 2015 aastast Pärnumaa Mesinduse Seltsi juhatusse liige ja ühtlasi seltsi asutajaliige. Ta on osalenud aktiivselt nii kohaliku seltsi arendamisel kui ka EMLi ettevõtmistes, loonud suhteid mesinikega üle Eesti ja külastanud korduvalt välisreisidel erinevaid mesindusüritusi.

Evel on julgust sõna sekka öelda ja tahe pideva arengu loomiseks – seda nii ennast arendades kui ka enda ümbrisevaid suunates ning motiveerides. Tarkus, lai silmaring ja elukogemus on tema tugevused.

Lähtudes Eve isikuomadustest ja kogemustest, toetame tema kandidatuuri EMLi juhatusse valimiseks.

MTÜ Pärnumaa Mesinduse Selts
Andres Lilleste
Juhatusse liige

REA RAUS



teemavaldkondadega, mis otseselt ja kaudselt mõjutavad mesilaste head käekäiku. Õkoriik Eesti ühe eestvedajana tegelen koostöös Maaeluministeeriumiga Eesti mahemajanduse tervikprogrammi elluviimisega, pidevalt tõstatades arutelusid näiteks GMO või erinevate põllumajandusmürkide kasutamise üle. Nendel teemadel olen käinud korduvalt ka mesinike ühendusi esindamas.

Pean oluliseks rahvusvahelise mesinike kogukonna koondumist mesilaste ja teiste tolmeldajate tervise parandamise eesmärgil. Seda nii otseselt (mesilaste haigused jms) kui ka üldisemalt, keskkonna

tasakaalu ja ökosüsteemide tervise eest seismisel. Soovin anda oma panuse Eesti mesinduse arendamisesse, koostöös teenekate ja suurte kogemustega mesinikega, kellelt loodan selle protsessi käigus väga palju õppida.

Olen Läänemaa Mahetootjate Seltsi liige, rahvusvahelise Humanistic Management Networki Eesti esindaja, Läänemere Säästvat arengut toetava hariduse võrgustiku tuumikgrupi liige.

Soovin üles seada oma kandidatuuri EML juhatusse liikmeks järgmistel põhjustel:

Olen 6-aastase kogemusega mesinik ning tegelen väga erineva-

ANDRES TAMLA



Kandideerin Eesti Mesinike Liidu uue juhatuse liikmeks. Olen sündinud 17. mail 1985 Tallinnas. Lõpetanud Tallinna Tehnikaülikooli tehnikateaduste magistriõppe transpordiehituse

erialal. Mesinikukutse omandasin õppides Olustvere Teenindus- ja Maamajanduskoolis. Oman ettevõtluskogemust ning mesinduskonsulendi kutset. Paralleelselt teiste tegevustega haldan 120 mesilasperega mesilast.

Paari viimase aasta jooksul olen aktiivselt osalenud meetarbijatele mõeldud portaali www.mesionhea.ee arendus- ja loometöös ning juhtinud mee ja mesindussaaduste tutvustamiskampaaniaid. Muuhulgas on kampaaniate tulemusena valminud 32-leheküljeline brošüür “Mesi on hea”, videolood mee ja mesindussaaduste kasulikusest ja lasteaialastele nuputamis-

raamat “MEE VÄE RAAMAT”, mille üle tunnen suurt rõõmu. Mesindussaaduste propageerimist soovin edendada edaspidigi, selleks on jätkuprojekt juba töös.

Lisaks olen aidanud korraldada koostöös Maaelu Edendamise Sihtasutusega ka mesinduskoolitusi.

Näen oma tegevussuunana EMLi juhatuses liidu kaasajastamist ja arendustööd, sealhulgas erinevate projektide kirjutamist ja nende elluviimist. Seda kõike toetavad senised kogemused ja teotahe.

VALLO VAIN



16 talvituvat taru Saue vald, Mõnuste küla, Vainu mesila
Mesinik alates 2014. aastast

Soovin kandideerida Eesti Mesinike Liidu juhatusse.

Kõige peamine vajadus EMLi juhatuse töös oleks ühtse arusaama ja töökorra kujundamine liidu ees seisvate ülesannete ja probleemide lahendamisel. EMLi juhatuse praeguste võetud ülesannete täitmisel ei näe ma põhjust olemasolevat juhtkonda kritiseerida, kuid vaja

oleks täiendavalt tegeleda veel järgmistele valdkondadele.

1. Suhtes riiklike instantsidega riiklike toetuste süsteemi sisseseadmine:

- taruetoetused (mida on korduvalt lubatud)
 - ikaldus- ehk kriisitoetused
 - haigustoetused (juhul, kui mesinik on sunnitud oma grupe või mesilaid hävitama)
 - mürgitustoetuse või -kompensatsiooni mehhanismi sisseseadmine
2. EMLi liikmeskonna juriidiline nõustamine ja esindamine
3. Taimekaitsemürkide kasutamise piiramine
4. Mesilate registreerimise kohustuslikuks muutmine
5. Varroosi ravi kohustuslikuks muutmine

Kuna kõikide nende ja muude meetmete sisseviimine on riiklikele instantsidele “vastumeelne”, siis tuleb oma eesmärkide saavutamiseks viia läbi ühiskondlikke aktsioone ja kasutada erinevaid meediava-

hendeid nin rääkida, rääkida, rääkida ja kirjutada, kirjutada, kirjutada.

See kõik eeldab juhatuselt väga suurt tööd ja head koostööd.

Lisaks eelnimetud ülesannetele ja probleemidele on vaja:

- populariseerida mett ja meetooteid (jätkuvalt)
- levitada mesilashaiguste alast teavet
- korraldada mürgistusala seiret, koguda infot ja korraldada saadud info töötlemine
- teha koostööd teiste mesindusorganisatsioonidega ja kaasata neid ühiste eesmärkide realiseerimisse
- levitada haridus- ja valitsus- ringkondades ja rahva hulgas laiemalt mesindusala kõrghariduse andmise ja teadustöö tegemise mõtet.

Antud pöördumise raames saan lubada, et olen avatud ja koostööaldis kõikidele teistele headele ideedele.

MAIRE VALTIN



Lapsepõlvemälestused, kui sai puust meevurri ringi ajada, sooja saia meega süüa, sülemi järele lipata ja kui kõik magustoidud ja moosid tehti meega, löid uuesti lõkkele, kui meie aeda eksinud sülemeid 21 aastat tagasi maha võtsime. Ju siis

TANEL VEINPALU



Tahan anda oma panuse Eesti suurima mesindusorganisatsiooni juhtimisse ja seetõttu soovin kandideerida 24. märtsil 2018. a. toimuvale EMLi aruande-valimiskoosolekul organisatsiooni juhatusse.

Olen kasvanud peres, kus juba vanavanaisad pidasid mesilasi. Ka minu noorpõlve suved möödusid peresid valvates ja mee vurritamisel vurri vändates. Selle kogemuse

pidigi minust saama mesinik ja ma pole seda kordagi kahetsenud. Töö on huvitav ja vajalik kogu ökosüsteemile.

Juhatusse kandideerides ma lubadusi andma ei hakka, teen endast parima, sest armastan mesilasi ja pean lugu kõigist, kes seda tööd südamega teevad. Küll aga näen murekohtadena

- taimekaitsevahendite suurenevad, kahjulikku mõju mesilaste elutegevusele,
- mesinike killustatust,
- varroalesta levimist ja hävitavat toimet,
- ametkondade vähest huvi mesilaste vähenemise, hävinemise põhjuste uurimisel,

põhjal otsin iseseisvalt mesindama hakates esimese asjana elektrilise meevurri. Ka vanavanaisa aegsed erimõõtu raamid ja tarud on välja vahetatud, kuid tarutõstmise konkursid, kärjenuga ja veel väikeinventari on ikka kasutusel.

Praeguseks on mesindus saanud minu põhitööks. Nii vanemad kui tütar abistavad mind selles. Perede arv on kasvanud 200-ni ja praegust talvitamist vaadates kasvab veelgi.

EMLi juhatusse kandideerin seetõttu, et tunnen vajadust lüüa kaasa Eesti mesinduse tutvustamisel elanike hulgas. Eriti pean vajalikuks mesinduse propageerimist noorte seas, kelle esivanemad on mesilasi pidanud ja kelle peres on säilinud vastavad oskused ja vahel ka inventar. Aidata neil uuesti mesilasperesid muretseda ja algul vajadusel abistada ka mesindamisel. (Vanaonu lapselapsed on juba avaldanud soovi sellel kevadel oma 80-aastasele

- mesinike vähest registreerimist PRIA-s,
- riigiametnike -ja ametkondadega vähest suhtlemist,
- mesinduse vähest kajastamist meedias.

Ootan uuel juhatuselt kiiremat tempot otsuste vastuvõtmises, asjaajamistes, läbirääkimistes. Julgus, otsekohesus, ausus peaksid olema asjaajamiste võtmeks. Vaimusilmas näen ka mesinduskeskust, mis on avatud turistidele, mesindushuvilistele, meesõpradele, lastele jne.

Praeguses mesinike nõustaja ametis aitan ja õpetan kõiki abipalujaid jätkuvalt.

vanaisale appi minna mesilastega tegelema. Senini aitasin mina.)

Väga oluliseks pean ka tegelemist mesilaste haigustega, eriti varroalesta tõrjet. Kõik vähegi teadlikud mesinikud peaksid oma mesinduspiirkonnas tegema seiret ja abistada varroatõrje tegemisel neid mesinikke, kellel puuduvad oskused või võimalused tõrjet teha.

Ma arvan, et EMLi abiga on võimalik kvaliteetse tõumaterjali kättesaadavuse parandamine mesinikele.

Samuti pean väga oluliseks elanike hulgas teadlikkuse tõstmist mesilaste pidamisest, mesindussaadustest, nende kvaliteedist ja eri piirkondades toodetud mee iseärasustest.

Osutudes EMLi juhatusse valituks panustan ma kindlasti osa oma ajast organisatsiooni arengusse ja oma mõtete elluviimisesse.

EESTI MESINIKE LIIDU JUHATUSED LÄBI AEGADE

1. koosseis (1992-1993)

Gustav Lauringson
Arvi Otsep

2. koosseis (1993-1995)

Arvi Otsep
Aleksander Kilk
Jüri Susi
Jüri Kaal
Uno Kanarik
Aado Oherd
Paul Padjus
Kalju Korp
Ants Liin
Peep Martverk
Mati Haabel
Jüri Rebane
Lembit Sirge
Jaanis Gruštein

3. koosseis (1995-1998)

Aleksander Kilk
Arvi Otsep
Jüri Susi
Aado Oherd
Uku Pihlak

4. koosseis (1998-2000)

Aleksander Kilk
Aivo Sildnik
Eha Metsallik
Jaanus Tull
Uku Pihlak

5. koosseis (2000-2003)

Aleksander Kilk
Aivo Sildnik
Jaanus Tull
Toomas Vanari
Ardi Asten

6. koosseis (2003-2005)

Aleksander Kilk
Aivo Sildnik
Eha Metsallik
Tormi Tabor
Martin Rebane

7. koosseis (2005-2007)

Aleksander Kilk
Aivo Sildnik
Uku Pihlak
Enn Otsa
Maire Valtin

8. koosseis (2007-2009)

Aleksander Kilk
Aivo Sildnik
Arvi Raie
Martin Rebane
Uku Pihlak

9. koosseis (2009-2011)

Aleksander Kilk
Martin Rebane
Jaanus Tull
Arvi Raie

Uku Pihlak
Ülle Talimaa
Aivo Sildnik

10. koosseis (2011-2013)

Aleksander Kilk
Arvi Raie
Marje Riis
Jaanus Tull
Martin Rebane
Aivo Sildnik
Mart Kullamaa

11. koosseis (2013-2015)

Aleksander Kilk
Lauri Kallaste
Ain Seeder
Aivo Sildnik
Anna Aunap
Astrid Oolberg
Andres Tamla

12. koosseis (2015-2018)

Aleksander Kilk
Aado Oherd
Andres Tamla
Ülo Lippa
Katrin Linask

13. koosseis (?)

?

VALGETÄHE TEENETEMÄRK

President Kersti Kaljulaid andis Eesti Vabariigi 100. sünnipäeva eel riigi teenetemärgid 166 inimesele, kelle pühendumus oma kutsetööle või kogukonnale on muutnud kogu Eesti elu paremaks. Nende hulgas on oli ka Eesti Mesinike Liidu juhatuse esimees **Aleksander Kilk (Valgetähe V klassi teenetemärk)** ja suuremale osale Eesti mesinikest hästi tuntud Eesti Maaülikooli emeritprofessor **Anne Luik (Valgetähe IV klassi teenetemärk)**.

Intervjuud Anne Luigega saate lugeda aprillikuu "Mesinikus".

PÕHJAMAADE JA BALTIMAADE MESINIKE ESINDAJAD KOHTUSID RIIAS

Nagu traditsiooniliselt igal aastal jaanuari lõpus, nii kohtusid Põhjamaade ja Baltimaade Mesindusnõukogu PBMN liikmesmaade esindajad ka käesoleval aastal aastakoosolekul, sedakorda Riias. Alustuseks toimus 24. jaanuaril kitsamale nõustajate ringile töökoosolek, kus Eestit esindasid Aivar Raudmets ja Aleksander Kilk. Järgnevalt toimus 25.-26. jaanuaril PBMN aastakoosolek koos teaduskonverentsiga. Seal osalesid lisaks Aivar Raudmetsale ja Aleksander Kilgile veel teadusettekannetega Risto Raimets ja Sigmar Naudi Maaülikoolist.

Nõustajate töökoosoleku põhitöödeks olid pestitsiidijääkide uurimine mesindussaadustes, vaha kvaliteet ja -võltsingud, oblikhappe erinevad kasutamiskiivid varroatoosi tõrjel, mesilaste ja teiste kasulike putukate-tolmeldajate omavaheline konkurents ning võimalike ühisprojektide algatamine mesinduse teemadel. Lisaks käsitleti lühidalt tumemesilaste aretuse ja leviku teemat, samuti COLOSS-uuringu kavandamist eeloleval kevadel ja tarukaalude ühtse süsteemi kujundamist NBBC-liikmesmaades.

Teaduskonverentsi ettekannetes

puudutati lisaks eelnevatele veel teemadegruppe. Käsitleti mesilashaigusi, sealhulgas varroatoosi suhtes vähemtundlike mesilaste otsinguid, aga ka mesilaste vaktsineerimise uuringuid erinevate mesilashaiguste vältimiseks. Mitmed ettekanded puudutasid tolmeldamist, korjema mitmekesistamist, lesehaudme teed toidulauale, samuti uudseid tehnilisi või digitaalseid lahendusi mesinike teenistuses.

Pestitsiidijääke on mesindussaaduste analüüsil kahjuks leitud üsna paljudel juhtudel, seda eelkõige õietolmus ja suiras, aga ka taruvaigus ja mees. Tõdeti, et Euroopa Liidus on juba alates 2014. a. algusest soovitatud rakendada integreeritud taimekaitse põhimõtteid, vähendades pestitsiidide kasutamist. Kahjuks on kasutatavate pestitsiidide kogused tegelikkuses iga aastaga suurenenud, mis väljendub ka mesindussaadustes pestitsiidijääkide suurenemise riskina.

Näiteks Lätis tehtud õietolmu uuringutes sisaldasid kõik 2016. a. võetud 20 proovi erinevate pestitsiidide jääke. Järgnevalt 2017. a. uuritud 18 õietolmuproovi hulgas oli ainult 1 pestitsiidivaba, kuid samas sisaldasid 13 proovi mõne pestitsiidiliigi jääke

lubatavast MRL-väärtusest enam. Peamine pestitsiidiliik õietolmus, aga ka üksikutes rapsimee proovides, oli neonikotinoidide gruppi kuuluv tiaklopriid, mis on näiteks Biscaya ja Proteuse nime kandvate süsteemsete insektsiidide toimeaine. Nii Biscayat kui Proteust on lubatud kasutada rapsil, rüpsil ja maasikal kahjurputukate tõrjel, kuigi mitte mesilaste aktiivse lendluse ajal.

Pestitsiidide kahjulik mõju mesilastele ja mesindussaaduste kvaliteedile ei ole ainult mesiniku probleem. Põllupidaja või aednik saab pestitsiidide ülemäärast kasutamist vähendada, mis vähendab ka ohte mesilaste tervisele ja pestitsiidijääkide esinemise riski mesindussaadustes. Seega on lahendus põllumeeste teadlikkuse tõstmises, nende tihedamas koostöös mesinikega ja seadusandluse rangemaks muutmises. Lisaks on vaja teha rohkem uuringuid ja analüüse, et selgitada laiapõhjaliselt välja pestitsiidijääkide üldine esinemine mesindussaadustes. Selgust vajaks ka mesilasperede kohatise suurenenud hukkumise põhjused ja seos pestitsiidijääkidega õietolmus või nektaris.

Viimastel aastatel on Euroopas maades kasutatava vaha ja kärjepõh-



NBBC maade mesindusnõustajate töökoosolekul.



NBBC maade mesindusnõustajate töökoosolekul.

ja kvaliteet langenud ja järjest rohkem esineb vahavõltsinguid. Probleemi põhjus on selles, et Euroopas ei jätku piisavalt kohalikku vaha kärjepõhja valmistamiseks ja lisaks muudeks vajadusteks. Sellepärast on oluliselt suurenenud vaha import Euroopasse. Märkimisväärse osa vaha impordist annavad Aafrika maad, kuid selle vaha kvaliteet on üldiselt normaalne. Halb on eelkõige Aasia maadest, eriti Hiinast sisseveetava vaha kvaliteet. Sealsele vahale on sageli lisatud odavaid vahalaadseid komponente, nagu näiteks erinevaid parafiine või steariini.

Sellisest vahast valmistatud kärjepõhi võib tarusoojusel auklikuks venida, samuti ei taha mesilased seda hästi üles ehitada või närvivad katki. Ka Eestis on mesinikud mõne kärjepõhja partii puhul kurtnud selle ebaühtlase või halva kvaliteedi üle. Hiinas lisatakse lõunapoolsetes palavates piirkondades kärjepõhja valmistamisel vahale parafiine, mille sulamistemperatuur on vahaga võrreldes 15-20 kraadi kõrgemal. See väldib kesksuvel kõrge välistemperatuuri (40-45°C) korral meekärgede pehmeks muutumist ja mee raskuse tõttu kokkuvajumist. Mõnel maal, nagu näiteks Venemaal, on lubatud lisada kärjepõhja valmistamiseks vahale kuni 10% parafiini.

Vaha või ka teiste mesindussaaduste kvaliteedi ja jääkainete analüü-

sid on üsna kallid ja neid suudavad kõrge täpsusega teha vaid mõned väga hea tehnilise võimekusega laboratooriumid. Arutati, kuidas korraldada Põhja- ja Baltimaade mesinike liitude koostööd, et ühiselt koguda näiteks vahaproovid ja leida parimad-soodsamad võimalused nende analüüsimiseks. Samuti on koostöös võimalik tellida meeproovides pestitsiidijääkide kõrgtasemel uuringuid. EML jätkab koos teiste liitudega arutelu vaha võltsimisega seotud probleemide ühiseks lahendamiseks. Rootsi teadlased on lubanud olla sellise koostöö veduriks.

Mesilashaiguste osas oli kõige rohkem jutuks varroatoosi ja sellega kaasnevate viirushaiguste erinevad tõrjemeetodid, aga ka varroatoosi suhtes vähetundlike mesilasliinide otsingud. Varroatoositõrjes kasutatakse üha vähem sünteetilisi preparaate ja rohkem oblik- ja sipelghapet, tümooli, lesehaudme väljalõikamist ja teisi looduslähedasi tõrjevõtteid. Oma ettekandes tutvustas Eesti Maaülikooli doktorant Risto Raimets uuringutulemusi selle kohta, et varroatoositõrjes pikka aega kasutatud tau-fluvalinaat ja flumetriin on kaotamas oma efektiivset toimet.

Enamikus Põhja- ja Baltimaades on varroalestate tõrjeks eriti populaarne oblikhappe kasutamine kas vesi-suhkrulahuse tilgutamise või

gaasistamise erinevate seadmete abil. Gaasistamine on laialt levinud ja näiteks Rootsis arvatakse, et seal on kasutusel mitukümmend erinevat gaasiseadmete tüüpi. Taani on veidi erandlik selles osas, et seal eelistatakse oblikhappe lahuse tilgutamist ja gaasistamist loetakse ebapiisavalt efektiivseks ning mesinike tervisele ohtlikuks.

Nosematoos on üks enamlevinud mesilashaigusi, mis kahjustab eriti kevad-talvel paljusid mesilasperesid. Eesti Maaülikooli doktorant Sigmar Naud analüüsis oma ettekandes nosematoosi levikut Eesti mesilaste ja sealjuures *Nosema apis* ja *Nosema ceranae* osakaalu mesilasperedes. Osutus, et ainult 30% uuritud mesilasperedest olid noseemavabad, 47% proovidest olid nakatunud *Nosema apis*, 17% *Nosema ceranae* ja 6% mõlema tekitajaga.

Mitmete mesilastehaiguste vältimise üks lihtsamaid viise oleks mesilaste vaktsineerimine. Juba mitu aastat on selle teemaga tegeleenud Dalia Freitak, kes on oma töö tulemusi tutvustanud ka Eesti mesinikele. Seekord Riias tutvustas Dalia Soomes tehtud katsete tulemusi, kus puuristatud mesilasemadele ja saatemesilastele anti AHM ja lubihaudme vaktsiiniga sööta. Paarumise järel perede arengut kontrollperedega võrreldes ilmnas, et mesilaste



Dalia Freitak ja Aivar Raudmets konverentsi positiivsete emotsioonide lainel.



Põhja- ja Baltimaade Mesindusnõukogu PBMN 2018 president Monica Selling (paremal) ja Lotta Fabricius-Kristiansen Rootsis

haigestumus vähenes mõnevõrra. Samalaadseid katseid tegi ta ka USA-s ja sealgi olid katsetulemused positiivsed. Järgmisel aastal alustatakse uute katsetega. Daliil soovib kaasata uuringutesse ka Eesti mesilaste mesilasi, et oleks võimalik välja töötada vaktsiine ka siinsete haigustüvede vastu. Perspektiivis on vaktsiinide tootmise ja müügi võimaluste loomine.

Ühe omapärase aruteluteemana käsitleti mõnel maal praeguseks päevakorda kerkivat vastuolu ja konkurentsi mesilaste ja mõningate looduslike putukate-tolmeldajate vahel. Eriti päevakajaline on see teema riikides, kus looduslike taimekoosluste ja metsade pindala on suhteliselt väike. Näiteks Taani pindalast moodustab põllumajandusmaa 66%, millele lisanduvad linnade, külade, kultuurmaastike ja veekogude pindalad. Metsade osaks loetakse vaid 10%, mille hulgas on ka kitsad puuderibad põldude vahel. Samalaadseid probleemid on tõstatatud Suurbritannias, Belgias, Prantsusmaal ja veel mõnes riigis.

Põhjuseks on mõnede putukateadlaste või aktivistide arvamused, et mesilased söövad kimalaste, erakmesilaste ja teiste nektarit ja õietolmu tarvitavate putukate eest toidu ära. Osa selle teema algatajaid on fanaatiliselt aktiivsed ja mesinike suhtes lausa agressiivse hoiakuga. Mõnel pool on seetõttu näiteks ametnike

poolt piiratud või keelatud mesilasperede rändele viimist väljapoole põllumajanduslikku piirkonda, eriti looduskaitsealadele. Tõdeti, et vähemalt Baltimaades ja Soomes pole see teema veel päevakorda tõusnud. Kuid Rootsis ja Norras, Taanist rääkimata, kostab juba esimesi putukasõprade küsimusi ja sõnavõtte mesinduse piiramiseks. Meie Eestis võime tööpoolest rõõmustada oma 50% metsasuse üle, mis jätab piisavalt eluruumi ja toitu kõigile putukaliikidele.

Konverentsi mitmed ettekanded tutvustasid osalejaid mesilaste tolmeldamise uuringutega. Soomes hinnati mesilaste kasutamise efektiivsust tatra tolmeldamisel. Tatar on Soomes vähehaaval üha populaarsemaks kujunev põllukultuur, mis õitseb 5-7 nädalat pärast külvi ja annab saaki 600-1500 kg/ha. Stabiilselt kõrgema saagi saamiseks otsustati katsetada mesilaste abil tolmeldamise mõju. Katses olid ühel juhul mesilased suletud võrkkelgi tatrapäõllul, tehes rakendati sundtolmeldamist. Teisel juhul kaeti osa tatrataimedest võrguga, et ükski tolmeldaja taimeledele ligi ei pääseks. Kolmandas katses olid tatrataimed ümbritsetud külgedelt võrguga, mis oli pealt avatud. Neljanda põlluosa kõrval olid mesilastarud reas ja mesilased said koos teiste putukatega vabalt tolmeldamist teha.

Neljandal katsepõllul loendati põllule rajatud loenduskoridorides kaks

korda päevas taimi tolmeldavaid erinevate putukaliikide esindajaid. Osutus, et kõige rohkem oli eriti õitsemise algusperioodil ootuspäraselt mõned liblikaliigid ja üksikmesilased. Õitsemise lõpufaasis olid enamuses kimalased ja eriti üksikmesilased. Kui sügisel tatra terasaaki hinnati, siis oli kõige kõrgem saak neljandal katsepõllu osal mesilaste vabatolmeldatud alal. Pealt avatud võrkkelgi korral oli terasaak veidi väiksem. Võrkkelgi all sundtolmeldatud tatra terasaak pindalaühiku kohta oli veel väiksem ju olid mesilased seal kitsastes tingimustes stressis. Võrkkelgiga suletud ja tolmeldajate juurdepääsust isoleeritud katselapil oli terasaak kõige väiksem – vaid umbes 25% normaalsest. Putukate, eriti mesilaste roll tolmeldamise kaudu tatrasaagi suurendamisel sai ilmselgelt kinnitust.

Keskkonna taimekoosluste mitmekesistamisega ja kasulike putukate leviku toetamise ning propageerimisega on seotud huvitav Rootsi projekt pealkirjaga "Tolmeldagem Rootsimaad". Projekti raames teevad mesinikud koostööd aianduse ja ökoloogia ning keskkonnakaitsega seotud organisatsioonidega ja ülikoolidega. Eesmärgiks on seatud viia võimalikult iga inimeseni teadmine, kuidas igaüks võib aidata putukaid-tolmeldajaid, ja äratada hoolivust ning soovi ka ise seda teha. Tähelepanu all on kimalased, üksikmesilased,



Stanislav Jas (vasakul, Soome ML) ja Preben Kristiansen (Rootsi ML) otsivad lahendusi



Põhja- ja Baltimaade Mesindusnõukogu PBMN ametlik aastakoosolek.

meemesilased ja teised kasulikud putukad. Alates kevadest jagatakse elanikele pakikesi tolmeldajasõbralike nektaritaimede seemnetega, et neid külvataks kodude ümbrusse ja looduslike putukate elupaikade lähedusse. Loodushuvilistele ja lastele korraldatakse loodusretki, et putukaid ja nende elupaiku tutvustada ja ka uusi pesapaiku rajada. Koostöös kohalike mesinikega korraldatakse mesindust tutvustavaid päevi ja meemaitsmisi ning tolmeldajate nädalaid. See on uhke ettevõtmine!

Riias toimus lisaks konverentsile ka PBMN ametlik aastakoosolek. Arutati aasta jooksul toimunud, üldiseid arenguid meie piirkonna mesinduses ja edasise koostööprojekte. Ühe projektina võiks rakendada koostöös osapoolte vaha, mee ja teiste mesindussaaduste proovide analüüside tellimine kõrgtasemel laboratooriumidest. Omavahelise suhtlemise tihendamiseks otsustati vajadust mööda kasutada skype-koosolekute vormi. Nõustajatele otsustati korraldada kevadine töökoosolek maikuu Taanis.

Koosoleku lõpus arutati järgmise PBMN aastakoosoleku teemat ja otsustati, et see toimub 2019. a. veebruaril alguses Rootsis. Seega on Roots ML järgneva aasta vältel PBMN juhtorganisatsiooniks ja Monica Selling kui Roots MLi juhatuse esinaine on sel ajal vastavalt PBMN president. Soovime meile kõigile edu!

Aleksander Kilk
Autori fotod

MOSKVAS AVATI MESINDUSMUUSEUM

Vanema põlve mesinikud mäletavad veel aega, kui Moskvas oli Põllumajanduse Saavutuste Näituste VDNH kompleks ja seal ka mesinduse paviljon. Pärast Nõukogude Liidu lagunemist jäi see näitustekompleksi veidi laokile ja ka mesindus oli seal esindatud vaid üksikute Moskva meepäevade vormis. Suuremat tähelepanu pöörati mesinduse propageerimisele neil aastatel, kui Moskva linnapeaks oli Juri Lužkov, kes oli ka ise innukas mesinik. Lužkovi kõrvalejäämise järel vajus mesindus Moskvas taas vaikusse.

Möödunud aastal võttis Moskva linnavalitsuse keskkonnakaitse ja looduskasutuse osakond mesinduse edendamise teema uuesti päevakorda. Koostöös Venemaa Mesinike Liiduga asuti Moskvas rajama mesinduse muuseumi. Möödunud aasta 4. detsembril toimuski VDNH näitustekompleksi paviljonis nr. 28 mesindusmuuseumi pidulik avamine.

Näituseruumide pindala on kokku 200 m² ja see kujutab

endast korraldajate sõnul multimeedia kompleksi. Saalide kujundus tekitab külastajas tunde, et ta on sattunud otsekui mesilastaru sisemusse. Huvilised kohtavad tõetruud liikuvat mesilast, kelle suurus on meetriga mõõta. Multimeedia paneelidel võib näha, kuidas töötasid mesinikud vanasti ja tänapäeval. 3D-prillide abil võib sattuda meetaimede keskele ja jälgida, kuidas mesilased koguvad nektarit või õietolmu. Erilises laboratooriumis saab mikroskoobi all jälgida ja võrrelda erinevaid meelike ning õietolmu näidiseid.

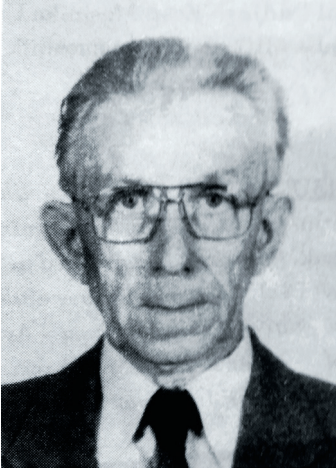
Muuseumi kõige põneva- maks objektiks on kahtlemata suur klaasseintega mesilastaru, milles elab ja toimetab tõeline mesilaspere. Läbipaistvate seinte tagant paistab hästi kätte, kuidas mesilased tegutsevad ja kes on kes – mesilasema, töomesilased või lesed. Vaatlejatele saab pisutki selgemaks, kuidas elab ja töötab mesilaspere kui meie planeedi üks keerulisema käitumismustriga sotsiaalsete putukate “ühiskond”. Loomulikult on mesilasperega

vaatlustaru muuseumis üks laste lemmikkohti, kust vanemad peavad neid jõuga eemale tirima.

Muuseumi juhtide ja eestvedajate sõnul ollakse pidevas arengus, et aja, muutuste ja võimalustega kaasas käia. Korraldataks erinevaid hariduslikke projekte ja ekskursioone nii koolilastele kui täiskasvanutele. Kuna tegemist on Moskva kõige magusama muuseumiga, siis on seal saadaval nii degusteerimiseks kui ostmiseks enam kui 100 erinevat mett ja meesegu. Samuti pakutakse õietolmu ja suira, vaha nii tükkidena kui küünaldena, taruvaiku erineval viisil ja teisi mesindusega seonduvaid tooteid. Saadaval on ka apiteraapiatooted ja erinevad trükised. Mesindusmuuseum on kindlasti mõnusaks külastuspai- gaks nii mesinikele kui ka kõigile mesinduse vastu huvi tundvatele inimestele Moskvast ja mujalt.

Ajakirjast Ptšelovodstvo
(Mesindus) vahendas
Aleksander Kilk

TEMA MISSIOON OLI MESINDUS



Tänavu 22. märtsil möödub 100 aastat Eesti mesinduse ühe suurkuju Elmar Araku sünnist.

Elmar Arak sündis Viljandimaal Uusna vallas. Õppis kohalikus algkoolis ja hiljem Polli Põllutöökoolis, mis asus Polli riigimõisas. Põllutöökooli, juures avati 1935. aastal aianduskool. Aianduskool oli kaheaastane. Aianduskooli õppekava nägi ette, et ühel päeval nädalas oli tüdrukutel praktiline õmblus- ja köögitöö, ning poistel puutöö. Puutöötundides õpiti valmistama toona talumajapidamises vajalikke tarbeesemeid, nagu lüpsipinke, sigade söödakünasid ja mesilastarusid. Kuna Polli ümbruse maastikku läbib Pöögla-Halliste ürgorg, olid tingimused suusatamiseks väga head. Poisid olivat kasutanud puutöötunde ka selleks, et suuski meisterdada. Ühe toonase õpilase meenutuste kohaselt oli Elmar Arak igas asjas väga täpne ja hoolikas. Oma täpsuse ja hoolikuse eest olivat ta pälvinud kaasõpilaste seas hüüdnime "Millimeeter". Täpsus ja ülim korraarmastus saatsid Elmarit kuni tema maise teekonna lõpuni. Polli Aianduskoolis oli toona üheks õppeaineiks ka kombeõpetus, kus

noortele õpetati nii lauakatmist, lauakombeid, seltskonnatantsu kui ka muid käitumisreegleid. Peale selle viidi Polli Aianduskoolis igal neljapäeval läbi vaidlusõhtuid, mille temaatika oli õpilaste endi poolt valitud.

Pärast aianduskooli lõpetamist järgnes teenistus Eesti Kaitseväes raadiotelegrafistina. 1943. aasta oktoobris siirdus Elmar koos teiste Eesti vabatahtlikega Soome, kus võttis osa lahingutest Rajajoel ja tõrjelahingutest Viiburi lähel ning Vuoksil. Lahinguliste teenete eest autasustati teda Soome II klassi Vabadusemedaliga.

Keerulisest sõjaajast hoolimata leidis ta võimaluse suhelda Soome mesindushuvilistega. Üheks, kellega Elmaril säilisid väga pikka aega head suhted, oli toonane Soome kaitseväge ohvitser ja mesindushuviline Mikko Mäkelä. Mikko olivat rääkinud ka eesti keelt, mistõttu olnud ta sidemeheks ning vahendajaks Soome väejuhatuse ning Eesti Jalaväerügemendi staabi ja ohvitseride vahel. Ilmselt jättis Elmar ka soomlastele väga hea mulje, mistõttu isegi Mikko tütar Kirsti Mäkelä (ka mesinik) ja pojapoeg (samuti Mikko) tundsid eestlaste vastu suurt lugupidamist ja austust.

1944. aasta augustis naasis Elmar Eestisse, kus oli esialgu sunnitud kõrvale hoidma nii kodukohast kui ka aktiivsest avalikust tegevusest. Kuid juba 1946. aastal asus ta tööle ENSV Teaduste Akadeemia Polli filiaalis mesinikuna, kus ta pühendas kogu oma jõu ja energia mesila taastamisele ja arendamisele.

Elmar Araku parimad loome- ja töömeheaastad on aga

seotud omaaegse Põltsamaa Põllumajanduskombinaadiga, kus ta töötas mesinikuna. Vaatamata meie suletud ühiskonnale, lävis Elmar kirja teel oma Soome sõprade ja tuttavatega, kelle hulka kuulus ka viimase Soome-Eesti suursaadiku poeg ja hilisem Apimondia viitsepresident Kalevi Vesterinen. Tänu nendele tutvustele ja avatud laevaliiklusele Tallinna ja Helsinki vahel jõudsid ka meie mesinikeni uudised väljastpoolt NSV Liitu. Peamiseks uudisteallikaks oli Soomes väljaantav mesindusajakiri Mehiläinen.

Suur huvi mesindusprobleemide vastu ja suured praktilised kogemused tegid Elmarist Eestis tuntud mesiniku ja katsetaja. Elmar Araku koduüksed olid alati avatud kõigile mesindushuvilistele, sõpradele ja tuttavatele. Kuna ta ei öelnud kunagi ära nõuannetest ja praktilisest abist ühelegi mesindushuvilisele, koondus tema ümber omalaadne mesinike koolkond, kellest suurema enamuse moodustasid hilisemad Eesti edukamad ja tuntumad mesinikud. Ta tutvustas ja propageeris hea meelega Soome mesinike saavutusi ja häid kogemusi. Keeleoskajatele andis ta (kohapeal) lugeda hoolikalt hoitud Soome mesindusajakirju ja muud kirjandust. Väiksema keeleoskusega huvilistele aga tutvustas ajakirjade sisu suusõnal.

Kuna Elmari soovitusel ja vaated ei langenud alati kokku ametlike (Põllumajanduse ministrium) mesindusalaste soovitusel ja suundadega, ei olnud tal eriti võimalusi oma teadmisi ja kogemusi levitada. Samuti püüdis tollaegne (ka erialane) ajakirjandus igati vältida tema mõtteavaldusi nii korpus- tarude kui ka itaalia mesilasrassi

omaduste kohta. Vaatamata piirangutele ja poliitilisele survele oli Elmar see mesinik, kelle kaudu ja kelle kaasabil jõudsid siiski meieni Soomest korpustarude kasutuselevõtu ideed ja itaalia rassi mesilasemad. Kõigepealt leppis Elmar kirja teel kokku Soome mesiniku ja emadekasvataja Hartikkaga, kes siis saatis mõne noorema turistiga (taskupostiga) Eestisse mõned kollased mesilasemad (mõnikord ka ühe ja ainsa). Teatavasti ei kohtunud Elmar Arak ja Soome mesinik ning emadekasvataja Hartikka mitte kunagi, kuid peab väitma, et nad olid oma käitumiselt ja töösuhtumiselt väga sarnased. Nii nagu Elmar ei teinud mesindustehnoloogias mingeid mööndusi, ei teinud seda ka tema soomlasest kolleeg Hartikka. Hartikka poolt kasutusele võetud ema-isa ja amperereade valikuprintsiibid olid väga ranged, mistõttu ka tema mesilast saadud emad olid väga väärtuslikud.

Edaspidi, kui laevauhendus Tallinna ja Helsinki vahel juba toimis, ei olnud Soome turistidel lubatud meie pealinnast lahkuda. Kuna toonane piirikontroll oli väga range, siis toodi kollased mesilasemad Eestisse tihtipeale tikutopsis või mõnes muus pakendis, mis ei äratanud kahtlust, ja vahetati siis kokkulepitud kohas (mitte sadamas) kas viinapudeli või rublade vastu. Kogu see tegevus oli seotud suure riskiga, mistõttu vahepeal oli Eesti huvilistel kasutada vaid üksainu Soomest pärit mesilasema, kelle poolt munetud haudmeraame jagus kogu Elmari "koolkonnale". Ka esimesed ideed ja põhimõtted korpustarude ehitamisest ja kasutuselevõttust jõudsid meie huvilisteni suurel määral just Elmari ja tema Soome sõprade kaudu.

Nagu juba mainitud, ei olnud

Elmaril poliitilise surve tõttu võimalik esineda avalike loengutega ega avaldada oma mõtteid ning mesinduslaseid soovitusi ajakirjanduses.

Vabamalt sai Elmar esineda toonase Looduskaitse- ja Metsamajanduse ministeeriumi poolt korraldatavatel metsamajandussüsteemi mesinike kokkutulekul. Nende kokkutulekute esimesel päeval tehti kokkuvõtteid möödunud perioodist, kuulati teadlaste ja praktikute loenguid ning järgmisel (teisel) päeval külastati mesilaid. Nimetatud kokkutulekute kõige huvitavamaks ja viljakamaks osaks kujunesid õhtused (õised) istumised lõkketule ääres või saunas kamina ees, kus ajalikud vaidlused ja vahelduseks ka naljad kestsid varaste hommikutundideni. Selliste mõttevahetuste hingeks oli tavaliselt Elmar Arak, kes suutis alati leevendada ka teravaid vastuolusid mõne nalja või "tõestisündinud looga". Kui Olustvere Sovhoostehnikumis avati 1972. aastal täiesti tühjale kohale mesinduse eriala õpetamine, oli puudu nii õpetajatest kui ka praktika juhendajast. Seoses sellega tehti Elmar Arakule ettepanek tulla Olustverre mesindusala praktika juhendajaks. Paraku said selle sammu teokstegemisel ületamatuteks takistusteks esiteks tema "must minevik" ehk kuulumine soomepoiste hulka ja teiseks liiga otsekohesed väljaütlemised toonaste mesindusjuhtide ja mesinduspoliitika kohta.

Pidulikel koosviibimistel oli Elmar tantsu- ja laulumees ning oma humoorikate sõnavõttudega seltskonna hing. Peolauas pidas ta lugu heast suupistest ja peenest napsust. Viimaste kohta veel niipalju, et Elmar oli suurepärase kokk, kes ei hoidnud oma teadmisi ja kogemusi ainult endale, vaid oli neid valmis jagama ka tutvusring-

konna naisperele. Nii õpetas ta igal suvel perenaistele roheline herne konserveerimist, milles ta ise oli suur meister.

Loodusearmastus viis ta tihti jahiradadele, kus jahimehed tundsid teda kui mõnusat jahikaaslast. Vaatamata oma teadmistele, kogemustele ja üldisele tuntusele ei sallinud ta enda avalikku kiitmist. Kui keegi hakkas teda avalikult kiitma, pöördus ta poolihääli (aga siiski kuuldavalt) mõne oma naabri poole ja küsis: "Ei tea, miks ta mind kiidab? Äkki tahab raha laenata!" Võib-olla, et ta esitab sellise küsimuse ka käesoleva kirjutise kohta??

Pensionipõlves rajas ta endale Viljandimaale Uusna kanti maakodu, mis võiks nii maitsekuselt kui ka aiakujunduselt olla igale kodurajajale eeskujuks. Elmari suureks unistuseks oli sõita kasvõi kordki Soome ja kohtuda seal oma tuttavate ja mõttekaaslastega. Paraku see unistus ei täitunud. Tal õnnestus küll kohtuda Viru hotellis oma sõbra ja relvavenna Mikko Mäkeläga, kui viimane saabus turistina Tallinna. Kahe sõbra kohta veel niipalju, et nad olid üllatavalt sarnased, nii et neid peeti isegi vendadeks.

Elmar Arak lahkus meie hulgas 28. aprillil 1989. aastal. Tema põrm sängitati Viljandi metsakalmistule, kus tema viimset puhkepaika tähistab sõprade poolt paigaldatud mälestuskivi.

Elmar Arakut meenutasid Tõnu Brigader, Lembit Ellamaa, Mait Mardla, Antu Rohtla, Ants Zimmer ja veel mitmed tema kaasteelised.

Meenutused pani kirja
Antu Rohtla

RAHUMEELSED “TAPJAMESILASED” PUERTO RICOS

Lõuna-Ameerika mesindust on viimastel aastakümnetel seostatud nn. tapjamesilastega, kes teevad mesindamise keeruliseks ja samas ohustavad mesilate ümbruse inimesi ja loomi. See on hästituntud lugu möödunud sajandi viiekümnendate aastate lõpu Brasiilias käivitatud programmist, kus loodeti Kesk-Aafrika haiguskindlate mesilaste baasil aretada kohalikesse tingimustesse sobituvad mesilased. Selleks kavatseti neid ristata Euroopast pärit suhteliselt rahulike tumemesilastega, et leevendada tunduvalt Aafrika mesilaste agressivset käitumist. Paraku pääsesid need pahura iseloomuga Aafrika mesilased vabadusse. Vastupidi teadlaste lootustele muutusid nad kohalike Euroopast pärinevate mesilastega ristudes veelgi agressivsemaks. Nii ilmusid mesinduskaardile “tapjamesilased”.

Puerto Ricosse jõudsid “tapjamesilased” 1990. a. paiku, seda arvatavasti sülemina mõne laevaga. Enne seda peeti seal Euroopast pärinevaid mesilasi. Alguses olid saanud mesilased üsna agressiivse käitumisega. Järgnevatel aastatega on mesilaste-tulnukate arengus esile tulnud huvitav muutus – neist on aja jooksul saanud üsna rahumeelsed või isegi sõbralikud mesilased. Samas on nad säilitanud võime saada hästi hakkama varroalestadega, eelkõige tugeva puhastava käitumise tulemusena. On jälgitud, kuidas need mesila-

sed pühivad endalt maha peaaegu iga nende kehale sattunud lesta. Samuti on neile omane hea hügieeniline käitumine. Nad kaanetavad lahti varroalestadest poolt tugevasti asustatud haudmekannud, pidurdades varroalestadest paljunemist. Selle tulemusena on need Puerto Rico mesilased peaaegu varroatolerantsed ja nendes peredes tuleb vaid harva ja minimaalsel määral teha lestatörjet. Praeguseks moodustavad need mesilased enamuse saarel peetavatest mesilasperedest.

Puerto Rico Ülikooli professor Tugrul Giray kirjutas 2012. a. sealtsetest rahulikuks muutunud “tapjamesilastest” esimese artikli ajakirjas *Evolutionary Applications*. Seejärel on sealne teadlaste grupp jätkanud uuringuid, et selgitada välja nende mesilastega toimunud positiivse muutuse võimalikke põhjusi. Uuringud näitasid, et need mesilased on säilitanud põhiosa oma Aafrikast saanud eelkäijate geneetilistest tunnusoontest. Aga samas olid mõned nende DNA piirkonnad muutunud sarnasemaks Euroopa mesilaste omadele. Teadlaste arvates ilmselt need pisi-muutused aitasidki kaasa mesilaste kiirele evolutsioonilisele muutusele rahulikkuse ja sõbralikkuse suunas.

Mesilaste omaduste ja käitumise nii kiire muutumise geneetiliste põhjuste väljaselgitamiseks kaasati USA ja Hiina tuntud mesindusteadlased. Võrdluseks võeti uuri-

miseks Puerto Rico, Mehhiko afrikaniseerunud ja USA euroopa mesilased, kõiki 30 isendit. Teadlased järjestasid nende mesilaste genoomid ja võrdlesid neid omavahel. Leiti, et Puerto Rico sõbralike mesilaste genoomid sarnanesid oma afrikaniseerunud sugulaste omadega. Kuid sõbralike mesilaste mõned spetsiifilised DNA piirkonnad olid siiski muutunud, peegeldades nende euroopalikku pärandit. Need piirkonnad ilmselt olidki loonud võimaluse mesilaspopulatsiooni “positiivse selektsiooni” toimumisele paarikümne aasta jooksul. Lisamõju avaldas kindlasti ka see, et Puerto Rico saare suure asustustiheduse tõttu said inimesed tigidamatelt mesilastelt sageli nõelata ja selle vältimiseks enamus “tigidike” peresid lihtsalt hävitati.

Teadlased katsevad uuritud geneetiliste muutuste protsesside põhimõtteid tulevikus rakendada. Loodetakse ka euroopa-tüüpi mesilaste kujundada välja tugevamat geneetilist varroatolerantsust sarnaselt afrikaniseerunud mesilastega. See on kindlasti aegavõttev aretustee. Kuid Puerto Rico afrikaniseerunud mesilaste rahunemise suhteliselt kiire protsess annab lootust.

American Bee Journali sirvis
Aleksander Kilk

EESTI MESINIKE LIIDU JÄRELEPÄRIMINE MAAELUMINISTRI UUE MÄÄRUSE EELNÕU OSAS

Pöördun Teie poole seoses mesinike hulgas tekkinud küsimusega määruse “Loomanäitusel, -võistlusel, -laadal, -oksjonil või loomade kokkutoomisega seotud muul avalikul üritusel kasutada lubatavate loomaliikide ja alamliikide loetelu” eelnõu osas.

Nimelt kasutatakse sageli mesindusüritustel, aga ka mõningatel laatadel (näiteks Luige laat jt.) klaastarus suletult mesilaste (kärgedel mesilaspere) eksponeerimist. See pakub külastajatele, eriti lastele väga suurt huvi ja ühtlasi toimib mesindust ja mesilasi tutvustava tegevusena. Kuna taru on suletud ja mesilased sealt välja ei pääse, siis ohtu inimestele ei ole. Samas on see täiesti ohutu ka mesilastele, kes on oma keskkonnas kärgedel ja pesaruumis.

Nimetatud määruse eelnõu tekstis ei ole mesilasi või mesilasperet nimetatud ja seega otseselt luba mesilasi klaastarus eksponeerida tekst ei anna. Kas see tähendab, et mesilasi ei või nimetatud viisil eksponeerida? Näiteks Luige laada korraldajad on meie liikmetele-mesinikele teada andnud, et 2018.a. kevadisel laadal võivad mesinikud on mesilastega klaastaru välja tuua, aga pärast 1. juunit enam mitte. Või puudutaks see keeld ainult mesilaste eksponeerimist avatud taruga või avatud viisil, kus mesilased saavad vabalt lennata ja võivad seega ohustada inimesi?

Palun Teie selgitust või kinnitust, kuidas peaksid mesinikud tõlgendama nimetatud määruse eelnõus sätestatud, kus küll mesilasi kui loomi ei nimetata, aga mis võib tekitada tulevikus kaudselt mesinike huvide riive või piirangu. Selle põhjal teame mesinikele edastada teavet selle määruse puutumuse kohta mesilaste eksponeerimisega rahva kogunemisega või üritustega seotud olukordades.

Aleksander Kilk
Eesti Mesinike Liit

MAAELUMINISTEERIUMI VASTUS

Varasemalt töepoolest ei olnud määruse eelnõu loetelus mesilasi, kuid kavandame eelnõud täiendada selliselt, et meemesilased (*Apis mellifera*) saab loetelusse lisatud.

Määruse eelnõu seletuskirjas toome ka välja, et mesilaspere tohib edaspidi eksponeerida just teie poolt kirjeldatud klaastarus (kinnises tarus), et tagatud oleks ka inimeste ohutus.

Võite edastada mesinikele teabe, et ka peale 1. juunit 2018 on neil võimalik eksponeerida oma mesilaspere avalikel üritustel selleks ettenähtud klaastarus.

Birgit Vanaveski
Loomakaitse ja põllumajandusloomade aretuse büroo peaspetsialist | Toiduohutuse osakond

+372 625 6289

EESTI MESNIKE LIIDU ÜLDKOOSOLEK

EESTI MESNIKE LIIDU ÜLDKOOSOLEK toimub 24.märtsil 2018 algusega kell 10.00 Nelijärve Puhkekeskuses Harjumaal.

Päevakorras 2017. aasta majandusaasta aruande kinnitamine ja uue juhatuse valimine.

Täpsem päevakava alates 10. märtsist EML kodulehel www.mesinikeliit.ee

Info: EMLi tegevjuht Marianne Rosenfeld 50 29 006 või e-kiri: mesilaspere@gmail.com

Üldkoosolekule järgneb 2-päevane mesinike teabepäev. Täpsem info www.mesindusprogramm.eu

Täpsem info Aivar Raudmets, tel. 53 41 40 67



TEABEPÄEVA EELTEADE

Teabepäeva kava on koostamisel. Täpsem info avaldatakse esimesel võimalusel mesinduse veebilehtedel ja 8. märtsil ilmuvas Maalehes.

Toitlustus ja majutus on tasuta. Loengute eest tasub mesindusprogramm.

Õomaja võimalus Nelijärve Puhkekeskuse Hostelis (sh L õhtusöök ja majutus koos hommikusöögiga). Palume kaugemalt tulijatel õomaja vajadusest teada anda (hiljemalt 15. veebruariks).

Toitlustust ja majutust korraldab Eesti Mesinike Liit. Tasumine ettemaksuna Eesti Mesinike Liit kontole EE451010002021522005 (SEB) või EE877700771001799694 (LHV) kolme tööpäeva jooksul, arvates registreerimisvormi täitmisest (selgitus: Nelijärve 2018 ja osaleja nimi/osalejate nimed).

Paketid:

Pakett I LP

45 € Majutus + 2 lõunat + õhtusöök + hommikusöök + kohvi- ja teepaus.
Registreerida ja tasuda hiljemalt 15. märtsiks.

Pakett II LP

2 lõunat +kohvi- ja teepaus.
17 € (registreerimisel ja tasumisel kuni 15. märtsini).
19 € (registreerimisel ja tasumisel 16.20. märtsil).

Pakett III (osalemine vaid laupäeval)

lõuna +kohvi- ja teepaus.
L 10 € (registreerimisel ja tasumisel kuni 15. märtsini).
L 12 € (registreerimisel ja tasumisel 16.20. märtsil).

Pakett IV (osalemine vaid pühapäeval)

lõuna
P 8 € (registreerimisel ja tasumisel kuni 15. märtsini).
P 10 € (registreerimisel ja tasumisel 16.20. märtsil).

Osalemiseks on kindlasti vajalik registreerimine hiljemalt 15. märtsiks 2018 REGISTREERIMISVORMil (eelistatult) või telefonil 530 777 78 (T, R kl. 10.00-16.00).

NB! Palume broneerida ööbimine kindlasti EMLi kaudu (gruupihinnad).

Osavõtutasu peab olema laekunud Eesti Mesinike Liidu kontole hiljemalt 15.03.2018 (kallima hinnaga hiljemalt 20.03.2018).

Palume jälgida infot veebis www.mesindusprogramm.eu ja www.mesinikeliit.ee,
Täpsem info Aivar Raudmets tel. 53 41 40 67



MESINDUSE ABC KURSUSTEST

2018. aasta on EMLi Koolituskeskusele alanud hoogsalt. Õppetöö on käimas viiel kursusel. Tallinnas alustasime kahe kursusega, sest huvilisi oli üle 50 seega paralleelselt kaks gruppi. See teeb kursustele õppimise isegi paremaks, sest kui peaks juhtuma, et mõnel õhtul mingil põhjusel ei saa oma grupi loengule tulla, on võimalik osaleda teise grupiga. Ühtegi loengut ei jää vahele, kui oma tegevusi varakult planeerida.

ABC kursuse ehk n.-ö. null-algajatele avasime järjekordselt ka Tartus. Tallinnas ja Tartus toimuvad kursused on tasuta. Meil on olemas koolitusluba ja kursused saavad tulumaksu seaduses ettenähtud korras tagasi.

ABC kursused tasemele B ehk siis ABC kursuste jätkukursused toimuvad sel aastal Viljandis ja Rakveres. Need on riikliku mesindusprogrammi rahastusel ja neil saavad osaleda mesinikud, kel on seljataga vähemalt aastane praktiline mesindusring ning hiljemalt kursuste lõppedes mesilased PRIAs kirjas. Mõlemad kursused komplekteeritud hoogsalt.

Vabu kohti on veel Viljandi ja Pärnu mesinduse ABC-kursustel. Need on tasuta ja algavad 9. ja 10. märtsil. Kui teate, kes oleks neist huvitatud, jagage palun infot. Meie kursustel saavad osaleda ka töötud, sest oleme Töötukassa koolituskaardi partner.

Täpsemad koolituskavad on leitavad EMLi veebilehelt www.mesinikeliit.ee ja alati saab infot telefonil 50 29 006.

Õppida on ju tore, sõltumata vanusest.

Koolituskeskuse tegevusi ellu viies
Marianne Rosenfeld – EMLi tegevjuht

MESINDUSALASED ÕPPESÕIDUD 2018. AASTAL



Läti, 21.-24. aprill

Kogemuste vahetamine Läti mesinikega ja sealsete mesilate külastamine. Bussis on koolitajaks Maire Valtin.

Ukraina ja Taga-Karpaatia mesindus, 7.-15.mai

Külastatavad mesilad täpsustuvad märtsikuus. Huviliste eelregistreerumine ja bussikohtade valik on avatud.

Soome, 12.-15. juuli

Eelregistreerumine Soome mesindusalasele reisile on alanud, eelkõige neile, kes soovivad ühel päeval teha kaasa väljasõidu Viiburisse (viisavaba, kuid passi olemasolu kohustuslik). Peame väga varakult broneerima just Viiburisse laevasõidu, vastasel korral võime sellest ilma jääda.

Septembri lõpust alates on kavas minna traditsiooniliselt juba pikemale reisile, kus koolitus + puhkus on käsikäes.

Täpsemat infot jälgige meie kodulehelt või küsige otse tegevjuhilt telefonil 50 29 006 või e-kirjaga mesilaspere@gmail.com



VORMSI SAARE MESINIKE SELTSINGU KOOLITUSPÄEV

Laupäeval, 17. märtsil algusega kell 11.00 toimub Vormsi seltsimajas mesinike koolituspäev.

Lektor on Rasmus Paesüld Läänemaalt.

Oodatud on kõik mesinikud ja mesindusega tegelejad ning kõik, keda mesindus huvitab.

Koolituspäev on tasuta.

Oleks hea, kui koolituspäevale tulijad annaksid eelnevalt teada, mida tahaksid kuulata-teada saada.

Nii on lektoril aega teemasid-vastuseid ette valmistada.

Andke oma tulekust kindlasti ette teada, et teaksime kohvilauda katta. Teada võib anda mulle (ehasalus@gmail.com, telefon 53 93 63 59) või otse Rasmusele (murka74@gmail.com).

Kohtumiseni Vormsil!

Eha Salus

PIIRKONDLIKE SELTSIDE/SELTSINGUTE ÖPPE- JA TEABEPÄEVAD MÄRTSIS-MAIS 2018

ELVA MESINIKE SELTSING

Elva, Pargi 34

18.03.2018 kl. 10.00

- Mesilassaadused inimese hüvanguks

Lektor Astrid Oolberg

- Nõrkade perede järeleaitamine ja uute perede moodustamine.

Lektor Tõnu Hiiemäe

Info: Tõnu Hiiemäe, 5049 020,

mesindusprogramm@gmail.com

HIUMAA MESINIKE SELTSING

Käina kool, Hiiu mnt. 4

3.03.2018 kl. 10.00

- Mahe- ja tavamesinduse võrdlus seadusandluse ja praktika aspektist

Lektor Ingrid Metsvahi (Põllumajandusamet)

- Varroositõrje mahe- ja tavamesinduses.

Lektor Jüri Rebane

- Varroositõrje mahemesinduses.

Lektor Aivar Raudmets

Info: Asko Maivel, 5461 6460,

askomaivel.veevalaja@gmail.com

KARKSI-NUIA AIANDUSE JA MESINDUSE SELTS

Karksi-Nuia, kaupluse Kadri II korrus

10.03.2018 kl. 10.00

- Mesilasperede talvitumise hindamine ja kevadise arengu suunamine. Varroosi jälgimine ja tõrje kavandamine.

Lektor ja info: Aleksander Kilk, 5293 589,

aleksander.kilk@ttu.ee

LÄÄNEMAA MESINIKE SELTSING

Oru kooli saal, Linnamäe küla

3.03.2018 kl. 10.00

- Uuem mesindusinventar ja tehnoloogia mee ja vaha käitlemiseks.

Lektor Ardi Asten

Info: Hardi Haabel, 5349 3732, mesi02@hotmail.ee

LÄÄNE-VIRU MESINDUSSELTS

Lääne-Virumaa Rakenduskõrgkool, Rakvere, Rohuaia 12

10.03.2018 kl. 10.00

- Võtteid sülemlemise vältimiseks ja mesilaspere hooldamise nippe.

Lektor Aimar Lauge

Info: Heiki Männik, 5181 891, heiki@mannik.net

OTEPÄÄ AIANDUSE JA MESINDUSE SELTS

Otepää AMSi maja, J. Hurda 5

11.03.2018 kl. 10.00

- Mesindussaadused inimese hüvanguks.

Lektor Astrid Oolberg

- Nõrkade perede järeleaitamine ja uute perede moodustamine.

Lektor Tõnu Hiiemäe

Info: Tõnu Raak, 522 6235, ratalous@gmail.com

PÖLTSAMAA MESINIKE SELTS

Põltsamaa Kultuurikeskus, J. Kuperjanovi 1

17.03.2018 kl. 10.00

- Mesilasvaha sulatamise erinevad tehnikad.

Lektor täpsustamisel

- Kuidas mesilasvahast ja taruvaigust ise salvi teha?

Lektor täpsustamisel

Info: Ain Seeder, 5250 204, ain.seeder@gmail.com ja

veebilehel www.poltsamaamesi.eu

RAPLAMAA MESINIKE SELTS

Rapla kultuurimaja

3.03.2018 kl. 11.00

- Mesilasperede talvituse hindamine ja kevadine lisaõõtmine.

Lektor Aleksander Kilk

18.03.2018 kl. 11.00

- Mesilasperede laiendamine, peakorjeks valmistumine, omavalmistatud inventar.

Lektor Ülo Lippa

Info: Viktor Reino, 5656 9013, viktor.reino@gmail.com

SAARE MESINIKE ÜHING

Kuussaare Päevakeskus, Tolli 9

17.03.2018 kl. 10.00

- Mesilasperede varakevadine hooldamine.

Mesilasemade uuendamise vajadus väikemesilas.

Lektor Tago Holsting

Info: Arnold Lokna, 5148 217, arnold.lokna@mail.ee

TALLINNA MESINIKE SELTS

Tallinn, Ehitajate tee 5 VII-315

13.03.2018 kl. 18.00

- **Perede laiendamine, sülemlemise ärahoidmine.**
Lektor Aimar Lauge
Osalemine eelregistreerimisega; elektrooniline vorm avaldatakse aadressidel [FB/linnamesi](#) ja [linnamesi.ee](#).
Info: Erki Naumanis, 5140 710, tallinna.mesinike.selts@eesti.ee

TARTU AIANDUS- JA MESINDUSSELTS

Tartu, Soola 1a

14.03.2018 kl. 17.00

- **Mahemesindus Eestis.**
Lektor Aili ja Tõnis Taal
Info: Astrid Oolberg, 5172 476, atikati@hotmail.ee

VORMSI SAARE MESINIKE SELTSING

Vormsi Rahvamaja

17.03.2018 kl. 11.00

- **Kevadised tööd mesilas.**

Lektor Rasmus Paesüld

Info: Eha Salus, 5393 6359, mesilaspere@gmail.com

Õppepäevade teemade ja lektorite valikus võib ette tulla muudatusi. Muudatustest tuleb ette teatada hiljemalt 2 nädalat enne õppepäeva toimumist Eesti mesindusprogrammi projektjuhile, e-mail: mesindusprogramm@gmail.com või telefon 53 41 40 67.

PÕLISTARKUSTE JA RAHVARAVI KOOL KUTSUB ÕPPIMA

APITERAAPIA EHK MESILASSAADUSTEGA RAVIMINE

Millal ja kuidas kasutatakse mesilastooteid teraapias, kuidas neid valmistada. Milliste terviseprobleemide puhul mesilassaadusi kasutada, näidustused ja vastunäidustused.

Juttu tuleb mesilassaadustest:

õietolm, mesi ja lehemesi, taruvaik, mesilasema toitepiim, isamesilaste vastsed (Apilarnil), mesilasmürk, mesilastaru õhk (Api air).

Koolitaja: Barbara Berger-Marterer (Saksamaa)

Registreerumine ja lisainfo: www.tarkustekool.ee

Korraldaja: Põlistarkuste ja Rahvaravi Kool
Weizenbergi 20b, Tallinn
Tel. +372 56 600 295
tarkustekool@gmail.com
www.tarkustekool.ee



PÕLISTARKUSTE
ja
RAHVARAVI KOOL

MÜÜA KASUTATUD KVALITEETSET MESINDUSINVENTARI.

Tel. 52 94 524, Rein

Õnnitleme märtsi- ja veebruarikuu sünnipäevalapsi!



| | | | | | |
|------------------|--------------|----|-----------------|-------------|----|
| Maimu Sinijärv | 18. märts | 91 | Villu Käo | 27. märts | 76 |
| Endel Kivistik | 21. veebruar | 88 | Sulev Norak | 29. märts | 76 |
| Heimar Laanemets | 18. veebruar | 82 | Naima Navi | 6. veebruar | 75 |
| Kalle Pärn | 5. märts | 81 | Enn Laanemäe | 9. veebruar | 75 |
| Atso-Enn Kesküla | 5. märts | 80 | Ulvi Praks | 6. märts | 65 |
| Arvi Rahusaar | 6. märts | 79 | Urmas Reinik | 22. märts | 60 |
| Hinge Laur | 10. märts | 79 | Avo Vassar | 23. märts | 60 |
| Heino Laimets | 13. märts | 79 | Katrin Luhaäär | 9. märts | 55 |
| Raivo Laanet | 25. veebruar | 77 | Vallo Vain | 9. märts | 55 |
| Lembit Aun | 2. märts | 77 | Meinhard Hallik | 1. veebruar | 50 |
| Mi Luik | 3. märts | 77 | Toivo Kratt | 26. märts | 50 |
| Rein Ruuto | 22. veebruar | 76 | Arvi Raie | 27. märts | 50 |
| Vello Saar | 7. märts | 76 | | | |



Esi- ja tagakaane foto: Jüri Lugus

EML ajalehe "Mesinik" järgmine number 2 (106) ilmub aprillis 2018.

Kaastööd, teated ja reklaam saata aadressil: J. Vilmsi 53G, 10147 Tallinn (EML) või e-postiga: aleksander.kilk@ttu.ee või linask@neti.ee.
EML kontakttelefonid: 529 3589 (A. Kilk) või 5307 7778 (EML kontor, J.Vilmsi 53G, 10147 Tallinn; teispäeviti ja reedeti kell 10-16).

Mesindusalane teave Internetis: www.mesinikeliit.ee; www.mesindus.ee; www.mesindusprogramm.eu.

**Eesti mesinduse arendamist toetab käesoleval ajal Euroopa Liit
mesindusprogrammi 2017-2019 kaudu.**