



**Aivar Raudmets:
“Mesilane on rohkem
kui vaid meetooja”**

**Milline peaks
olema mesila
paberimajandus?**

**Kärjemett võiks
rohkem toota**

**Eesti metsa-
mesinduse lugu:
mesipuu ja mesipakk**

**Mesindusnäitus
ootab külla!**



Fotod Lauri Kulpsoo

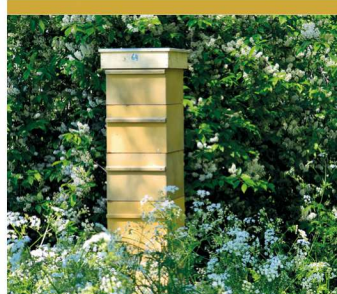
EESTI MESINIKE LIIT kutsub vaatama pop-up näitust „MESILANE ON ELU“

Näitus alustas ringreisi Tallinnas Ülemiste keskuses, tegi peatuse Tartus ja Rakveres ning ootab nüüd külastajaid 13. juunist kuni 3. juulini Narvas Fama keskuses. Edasi liigub näitus Pärnusse ja Tallinna. Vaata täpsemat ajakava mesinike liidu Facebooki-lehelt!

SELLES NUMBRIS



- 4** Esimehe veerg
- 6** **PERSOON.** Aivar Raudmets: „Mesilane on rohkem kui vaid meetooja.“
- 12** **FOOKUS.** Mesiniku paberimajandus
- 17** **TOETUSED.** Mesilaspere toetust soovib 1957 mesinikku
- 18** **NÄITUS.** Mesilane on elu
- 20** **ARVAMUS.** Mesilane klaasurgis
- 22** **MESINDUSSAADUSED.** Kärjemett tasub rohkem toota
- 28** **MESINIKU KALENDER.** Suvetööd mesilas
- 32** **EESTI MESINDUS.** Metsamesinduse viimane kants
- 37** **COLOSS.** Mesilasperede talvekaod 2021



Väljaandja: EESTI MESINIKE LIIT
Toimetaja: Krista Kivisalu
Kujundaja: Aila Utsu-Püttsepp
Trükk: SYS Print
Esikaane foto: Kersti Kollom

 **EML**
EESTI MESINIKE LIIT

Pärnu mnt 139C/2 (3. korrus)
Tallinn 11317, tel 5307 7778

Mesiniku järgmine number ilmub septembris 2021.
Reklaam: andres@mesinikeliit.ee
Kaastööd ja tagasiside: aleksander.kilk@taltech.ee



ALEKSANDER KILK,
EESTI MESINIKE LIIDU ESIMEES

TULE JA AITA!

Mis on need sisemised vedrud, mis panevad mesiniku usinalt toimetama ja üle tõkete turnima? Mesilaste varakevadine puhastuslend, sülemimesilaste tuhandete tiibade lennumühin, raskete meekärgede vurriruumi tassimine, vahel lihtsalt mesilaste või mesinike seltsis mõnulemine ... Seega enam-vähem kõik, mis vahetult mesilaste ja meega ning praktilise mesindusega seotud.

Kas on midagi ka väljaspool mesilat, mesindusorganisatsioonide või riigi tasemel, mis mesiniku närvi puudutab ja tegutsema innustab? Üht-teist kindlasti on, eriti kui see mesinikku tema tegevuses vahetult huvitab. Näiteks mesilaste tervis, võimalikult puhas ja pestitsiidivaba korjema, ka otsene või kaudne tugi või muu mõju mesindusele. Mesilasperede pidamise toetuse taotlemisel oldi tänava kevadel vägagi aktiivsed. Toetust taotlenud mesinike arv suurenes eelmise aastaga võrreldes 523 võrra ja oli lõpuks 1957. Toetust taotleti mullusest rohkem 7445 mesilasperele ehk kokku 38 082 perele. Samuti registreeriti mesilaid PRIA registris senisest rohkem, sest see oli toetuse saamise eelduseks.

Kindlasti pesitsevad need vedrud ka enamiku EMLi liikmete-mesinike hinges ja juhivad nende aktiivsust. Aga mis jätab EMLi

liikme-mesiniku ükskõikseks või moodsas kõnekeeles öeldes on tema jaoks lihtsalt *savi*? Ja kas selles suhtumises on midagi viimasel ajal muutumas?

COVID-19 viiruse leviku tõkestamiseks kehtestatud liikumiste ja kogunemiste piirangute tõttu on viimase enam kui aasta jooksul peaaegu lõppenud mesinike tavapärased omavahelised kohtumised, teabepäevad ja koosolekud. Otsekontaktid mesinike vahel on asendunud veebipõhiste kaugsuhtluse või -loengute ja -aruteludega, aga see pole see. Ka EMLi juhatuse vahetud kontaktid liikmetega on hõredamaks jäänud – kogunemised

ei ole ju lubatud! Siiski püüame juhatuse poolt oma liikmetele pidevalt värsket infot ja olulisi teateid edastada, et neid olukordade ja uudistega kursis hoida.

Kas on muutusi EMLi liikmete tähelepanus oma organisatsiooni tegemiste ja üleskutsetele? EML peab esitama äriregistrile

juunikuu lõpuks meie 2020. majandusaasta tegevus- ja finantsaruande. Kuna tavapärase üldkoosoleku korraldamine kroonviiruse piirangute tingimustes ei olnud võimalik, kuulutas EMLi juhatuse liikmeskonnale välja elektroonse hääletuse aruande hindamiseks ja kinnitamiseks.

Tulemus – EMLi majandusaasta aruande elektroonsel kinnitamisel esialgseks tähtajaks



**AKTIIVSELT
OSALENUD LIIKMETE
PROTSENTI PIDI
LUUBIGA VAATAMA.**



osales EMLi liikmeid ... seda numbrit on häbi öelda. Aktiivselt osalenud liikmete protsenti pidi luubiga vaatama, et vähegi liikmeskonna ühtsuse ja osalusaktiivsuse tunnet tekiks. Enamuse liikmetest jättis juhatus üleskutse osaleda EMLi tegevuse hindamisel lihtsalt ükskõikseks, nagu polekski sellise otsuse langetamine meie kõigi ühine asi.

Kui saatsime üleskutse osaleda COLOSS-küsitluses, et koguda andmeid mesilasperede talvekadude ja nende võimalike põhjuste kohta, tuli sarnane niru tulemus. Kas see on EMLi liikmete suur ükskõiksus kui uus reaalsus, mida iseloomustab käibelause *ma ei viitsi? Las rumalukesed rabelevad!* Või on EMLi juhatus midagi valesti teinud ehk tegemata jätnud, et liikmeid tugevamini liita? Kas sina reageerisid eelnimetatud EMLi juhatus üleskutsetele ja andsid oma otsustest teada?

EMLi juhatus saab parimal viisil oma liikmete huve ja ootusi teenida, kui liikmete ja juhatus vahel toimib piisavalt tihe suhtlus ja hooliv tagasiside. Juhatus on püüdnud Mesiniku ajakirja, EMLi veebilehe ja liikmete listi saadetavate infokirjade vahendusel sidet hoida ja enda poolt toita. Tagasisidet ja ettepanekuid liikmete poolt võiks oluliselt rohkem olla, et juhatus teaks tõstatatud teemadele ja probleemidele rohkem tähelepanu pöörata ja liikmete kasuks lahendusi otsida.

Viirusepiirangute varjus olime sunnitud algselt kevadeks kavatsetud üldkoosoleku üle viima oktoobrikuusse. Üldkoosolekul seisab ees uue juhatus valimine. Palusime aprillis meie liikmeskonnal esitada uue juhatus kandidaate, kes võiks EMLi tegevust võimalikult aktiivseks muuta ja liikmete ootusi võimalikult hästi teenida. Uusi kandidaate ei esitatud – kas järjekordne ükskõiksuse ilming või heade kandidaatide põud? Kas tõesti peaksid ainult juhatus senised liikmed kandideerima, et jätkata? Mõned EMLi liikmed on omavahelistes aruteludes või sotsiaalmeedias väljendatud soove muudatusteks EMLi

juhtimises ja organisatsiooni üldises tegevuste skaalas. Aga selleks vajaks juhatus “värsket verd” juhatusse kandideerima, et üldkoosolekul valituks osutada ja liikmeskonnalt saadud juhiste toel EMLi tegevust värskendada. Kus viga näed laita, seal tule ja aita! Loodame, et suvekuudel EMLi liikmeskonna energiavarud ja uued mõtted kosuvad sedavõrd, et septembris mõnelgi aktiivsel liikmel on vaimujõudu ja motivatsiooni juhatusse kandideerida.

Mesindustest mõelda ja arutleda on mõnusam. Mesilaspered on vaatamata looduse kevadisele vindumisele juuniku keskpaigaks õige hoo üles saanud. Kui maikuus suutsid mesilased vaid ajuti ja kohati teatud määral mett kargedesse koguda, siis juunis on asjad palju optimistlikumad. Juba õitsevad vaarikad ja valge ristik ning teised head meetaimed, mille toel on peakorje aeg kätte jõudnud. Mesindussuvi on võimu võtnud ning mesilased ja mesinikud on lootusrikkalt tema teenimisele pühendumas. Pakkugu see suvi siis mesinikele heldelt mett, rõõmu ja hingekosutust mesilastega toimetamisest, aga ka lihtsalt mõnusat puhkust ja uue energia kogumist! ●





AIVAR RAUDMETS:
„MESILANE ON
ROHKEM KUI
VAID MEETOOJA.“



**Saaremaal sadakonda mesilas-
peret pidaval Tõlluste Mesindus-
koja peremees Aivar Raudmets
(50) väärtustab mesindamist
nii keskkonnale kui ka inimese
arengule olulise tegevusalana.**

KÜSIS KRISTA KIVISALU FOTOD KERSTI KOLLOM

Kuidas sinust mesinik sai?

Lühidalt kokku võetuna käis see nii, et 1995. aastal lõpetasin Olustvere ja sain mesiniku paberid. Aga tegelikult on mesinikuks saamine muidugi hoopis pikem protsess. Alustades olin ma puhas leht – mul polnud lapsena peres mesinikku eeskujuks, nagu mesinikel sageli on, mul oli lihtsalt huvi. Olin kasvanud maal vanaema juures, maa ja mets, loomad, linnud ja putukad kasvasid seal mulle hinge. Kui saabus aeg eriala valida, oli selge, et n-ö tehnika-inimest minust ei saa. Põllutöömasinatega tegutsemine ja loomakasvatuse ei toonud mulle sära silma.

Üks seik lapsepõlvest, mida mäletan – emal oli tavaks tuua tuttavalt mesinikult mett. Kolmeliitri purgiga, nagu toona kombeks. See mesi oli kulla väärtusega. Ja nagu sageli taolistes lugudes juhtub, läks ka minuga nii, et ma lõhkusin ühe mett täis purgi ära. Sain küll suurema osa mett päästa, aga tunne on meeles. Kuidas nii – mesilased on nii palju vaeva näinud ja mina lõhun purgi ära, hetkega! Sel hetkel teadvustasin mesilaste olulisust ja seda, et nad on töökad ja huvitava elukorraldusega putukad.

Mõte mesiniku elukutsest tekkis siis juba lapsena?

Ei, nii lihtsalt see ei läinud. Pärast keskkooli lõppu ma ei teadnud, mida teha. Kuna ma ülikooli sisse ei saanud, siis otsustasin proovida midagi muud. Ema nägi Rahva Hääles mesinduse teabepäeva kuulutust. Tema mu sinna ka viis. Ja sellel teabepäeval juhtus lugu, mida võib pidada tähenduslikuks – Mai Endla, kes teabepäeva läbi viis ja kes toona töötas

Harkujärve emadekasvatuse katsebaasis mesinikuna, viis meid taru juurde, võttis ühe raami välja ja küsis, et näita, kus ema on. Ma vaatasin raami ja näitasin ühe mesilase peale ja see oligi ema. Maist sai minu mesindusala mentor kogu eluks.

Kuidas sa mesilasema ära tundsid?

Ma ei olnud enne kursis, milline see mesilasema olema peaks. Või et üldse mesilasperes ema on. Nägin lihtsalt raamil üht mesilast, kes teistest erines. Aga see seik oli mulle otsekui märguanne, et ma lähen ja viin paberid sisse Olustverre mesinduse erialale. Tänuväärsed mesindusalased algteadmised sain Jaak ja Marje Riisilt.

Kas õppides sai see tunne kinnitust, et mesindus on sinu ala?

Mulle sai kohe algul selgeks, et ma ei taha olla ainult meetootja. Ma tahtsin mesilastest kõike teada! Mesilane pole kunagi olnud minu jaoks ainult see, kes kannab mett. Kuigi *Apis mellifera* seda ju tähendabki.

Kooli praktika tegin Mai juures ja õppisin seal palju emadekasvatuse kohta. Veel üks oluline õpetaja on mu teekonnal mesinikuks saamiseni – Taani mesinik Niels Bak Peder- sen. Toona oli Eesti ja Läti mesindusõpilastel võimalik Taani mesinduspraktikale minna. Oktoobris oli keeleõpe rahvaülikoolis ja mais läksime mesilasse. Aasta varem oli sõber Aimar Lauge juba sama mesiniku juures käinud, teadis soovitada.

Mida Taanis õppisid?

Nielsil on aretusmesila – õppisin emadekasvatust, sain aimu eraldi saarel asuva puhaspaarla toimimisest. See oli suurepärane ja õpetlik kogemus.

Mis mesilastega tegelemise juures köidab?

Mesilased ei tähenda mulle üksnes mõnusat suminat aianurgas, tänu nendele hakkasin nägema loodust laiemalt. Hakkasin märkama



Aivari puhaspaarla Abruca saarel. Siin kasvavad tõupuhtad Buckfasti emad.

teisi putukaid ühises süsteemis, sh kimalasi ja erakmesilasi, ka sipelgaid. Hakkasin neile kaasa elama. Õppisin nägema liigirikkuse olulisust. Mind kui inimest on mesi-

lased õpetanud nägema ja kaasa elama loodusele. Püüan mesilasi ja koos nendega loodust aidata. Sellepärast oli minu jaoks ka loomulik samm minna üle mahemesindusele, 2015. aastal seda ka tegin.

Ja veel – taru juures oled sa siin ja praegu. Sa ei saa olla kuskil mujal.

Tegelen joogaga ning seda siin ja praegu olen ka ilma mesilasteta tunnetada saanud. Taru juures tekib see justkui iseenesest – kui kohalolu puudub, siis annavad mesilased sellest nõelamisega teada. Need on olulised väärtused, mis on mind mu arengus inimesena toetanud ja need on tulnud mesilastelt.

Kuidas sa Saaremaale sattusid, ise Paide poiss?

Olen vastuvoolu ujuja ka selles. Muidu ju minnakse ikka mandrile, Tallinna poole. Igatsus vee järele on minus alati olnud. Minu lapsepõlve vesi oli Matsimäe järv – tahtmine sinna

●●●
**MULLE MEELDIB MÕELDA,
 ET MESINDUS TEEB KESK-
 KONNALE HEAD JA EHK
 MA OLEN KA ISE TÄNU
 SELLELE PAREM INIMENE.**
 ●●●



minna oli nii suur, et polnud tähtis, et sinna minekuks pidi autoga sõitma. Õnneks meeldis ka emale ujumas käia.

Esimene kohtumine Saaremaaga oli lapsena sanatooriumis käies. Kui aastaid hiljem hakkasin endale oma kohta otsima, oli selge, et see peab olema vee lähedal, Hiiumaal Kõpus või Saaremaal. Saaremaale jõudsin ma Aimari antud vihje peale 2007. aastal, mõni aasta enne oma mesila loomist. Tõlluste külas Lõuna-Saaremaal Laidevahe looduskaitseala lähedal on mereni küll kolm-neli kilomeetrit, ei ole vesi otse aknast vaadata, aga teadmine ja tunne õhus, et meri on lähedal ja sinna saab iga kell sõita ujuma või teda imetlema, on mulle tähtis. Meil on siin hea, minul ja elukaaslasel, meie väikesel valgel kassil Lumil ja mesilastel.

Kas mesindamine on kogu pere tegevus või ainult sinu?

Taru juurde Kersti ei tule, aga kõikjal mujal on ta mul abis. Pakendamine, vurritamine, müük – olen talle abi eest väga tänulik. Otsest mesilastega tegelen üksinda.

Jõuad?

Mul on praegu arusaamine, et üksinda saab hakkama kuni 150 taruga. Taani mesilas oli

600 peret – see tähendas küll pidevat ratastel olemist ja abitööjõu vajalikkust.

Mida peale mee pakud?

Tegelen ka emadekasvatusega, mul on Abru-kal puhaspaarla. Müün Buckfasti emasid ja peresid ka, aga mesi on kindlasti number üks.

Kas mesindamisest saab pere ära elada?

Tead, mul vist pole see sissetuleku suuruse teema nii tähtis. Muidugi tahame me kõik hästi elada ja see on oluline, aga see pole mu jaoks eraldi eesmärk. Ma vastan nii, et olen mesinik, tegelen ainult mesindusega ja mingis muus valdkonnas ei tegutse ning teinekord tuleb seetõttu ka püksirihma rohkem pingutada.

Mesinduses oled väga aktiivne – korraldad COLOSS-küsitlusi ja organiseerid üritusi.

Jah, olen vabatahtlikuna tegelenud COLOSS-küsitluse läbiviimisega Eestis ja andmete kogumisega, ka korraldan EKMÜ-s mesiniku kutsete andmist. Peale selle olen sidet hoidnud Põhja- ja Baltimaade mesindusnõustajate grupiga. Kõik need on kas täielikult või osaliselt vabatahtlikud tegevused, mida ma teen puhtalt huvist ja soovist teha koostööd, suhelda nende imeliste inimestega, kes mesilastest hoolivad.

Mesindus tundub olevat sinu missioon?

Võib-olla ei oska ma lihtsalt rahulikult nii-sama olla. Või ei oska öelda EI.

Mis sulle mesindamise juures meeldib?

Siin ma ei erine teistest, kelle kutsumus on olla mesinik: selle kõige meeldivam osa on tegutseda taru juures ja jälgida mesilasperes toimuvat, püüdes ära arvata, mis on mesilastele parim. Tunnen alati uudishimu ja lugupidamist, kui vaatan neid tarku putukaid tegutsemas. Niels Bak ütles nii mõnigi kord, et on lapsest saadik tegelenud mesilastega ja endiselt oskavad nad teda üllatada. Olen sama meelt.

Vurritamise ja meevõtu ajal aga üks silm naerab, teine nutab. Suunurgad tõusevad, kui tuleb hästi mett ja on lootus tulu teenida. Nutab sellepärast, et ma olen küll rutiinitaluja, aga kui vurritamine kestab päevi ja nädalaid, siis varem või hiljem tekib soov, et



Mee tootmise ökoloogiline jalajälg võiks olla võimalikult väike, ütleb Aivar. Just see pärast on tal mahemesila.

see 24/7 vurritades ja rahmeldades mööduv aeg võiks selleks aastaks juba läbi saada. No eks see ole minu jaoks märk: ma pean veel õppima kannatlikkust.

Mis mesinikuna kõige keerulisem tundub?

Ma ei ole see, kellele meeldiks tähelepanu. Aga seda on vaja, on vaja taluda endale suunatud tähelepanu, on vaja ennast kiita, kui soovid mett müüa. Ega ma sellega hästi hakkama ei saa. Eks me kõik areneme – siin on minu koht enda jaoks hea ja sobiv lahendus leida. On oluline, kuidas mesi jõuab inimeste toidulauale. Mulle meeldiks, kui meeostjaid kõnetaks kuvand, mille ma oma meele annan, et see oleks elamus ka meeostjatele – mee kaudu laiema ühise pildi leidmine oleks ideaal, kuidas müüa mett.

Milliste väärtuste eest su mesi siis seisab?

Minu arvates peaksid mesindamisega seotud kulud, see n-õ mesiniku ökoloogiline jalajälg olema võimalikult väike. Mul on näiteks kindel teadmine, et mesi ja plastmass ei sobi kokku. Mesi peab olema klaaspurgis ja suletud

AIVAR RAUDMETS ON ...

- Tõlluste Mesinduskoja mesinik;
- Olustvere Teenindus- ja Maamajanduskoolis mahemesinduse ja mesilaste tõuaretuse (sh emakasvatuse) teadmiste ja kogemuste jagaja, koolitaja;
- COLOSS-küsimustiku täitmise koordinaator Eestis;
- Mesiniku kutsete andmise korraldaja;
- Saaremaa Meetootjate Ühingu juhatuse liige.

metallkaanega – see on minu kiiks. Samuti on hea meel, et Nordic Sugar, kellelt ostame mahesuhkru, hakkas suhkruroo asemel kasutama suhkrupeedi, tänu millele on ka tootmis- ja transpordikulud väiksemad.

Eks ma vist olen pisut roosade prillidega – aga mulle meeldib mõelda, et mesindus teeb keskkonnale head ja ehk ma olen ka ise läbi selle parem inimene.

Kus sinu mett osta saab?

Põhiliselt müün ma kodunt. Aga Tõlluste mahemesi on müügil ka Rimi Talu Toidab – Eesti maa- ja mahetoidu osakondades ja ökopoodides Saaremaal. Meie meel on ka kohaliku kauba märk Saaremaa Ehtne Toode, ka selle kaudu on mitmeid müügi võimalusi (sh Aurigas EHTNE Saaremaa pood ja e-pood).

Mis on sinu meelest

Eesti mesinduse suurimad mured?

Me õpime läbi raskuste. Läbi probleemide, mis teele ette tulevad. Ja see on hea. Selleks, et leida häid lahendusi, on vaja need probleemid lahendada. Jah, Eesti mesinik oleks rohkem rahul ja müüks paremini, kui ei oleks odavat importmett. Aga ehk see polegi nii suur mure, sest Eesti inimene on hakanud kohalikku mett rohkem ostma. See suhtumine – väärtusta kohalikku – levib aina laiemalt. Ja kokku hoitakse rohkem, seda ma näen. Ka mahe-tootmine on hakanud inimestele rohkem korda minema. Siinkohal teeb murelikuks, et mahemesindust veel päris hästi ei mõisteta ja seda ka mesinike hulgas. See pole pelgalt mesila asukoha valik. Oma tootele mahemärgi saamiseks tuleb täita kõiki nõudeid, mida on kaksteist. Kuid see on laiem teema.

Aga laiemalt mesinduse murekohad?

Üks mesinike muresid on kindlasti varraatoosi levik. Selle lahendamisega tegeleb ka COLOSS. Kui me tahame midagi muuta, siis peame mõtlema suuremalt. Mul on hea meel oma panus sellesse protsessi anda.

Karud, hiired, tihased, sipelgad – igaüks

neist võib mesinikule muret teha. Saaremaal on mureks kuklased – just varakevadel, kui nad söögiotsingul taru sihikule võtavad. Olen õppinud teistelt – Preben ja Lotte Fabricius Rootsist õpetasid, et tuleb panna korpuse alla tühi korpus, selle peale kile, mis ulatub kuni 10 cm üle serva, ja sinna peale tõsta talvitud perega taru. Kuklased ei soovi üldiselt üle kileserva ronida. Paralleelselt tuleb rakendada ka teisi lisategevusi, et sipelgaid eemale meelitada – näiteks raputada suhkrut mesilast teises suunas, et juhtida neid tarudest eemale.

Olgu meetod milline tahes, tuleb meeles pidada, et sipelgad on pigem meie sõbrad. Neil võib tekkida varakevadel söögist puudus, suvel ei tunne nad taru vastu huvi. Nad võivad suvel küll taru ümber ringi kõndida, aidates muuhulgas ka taru ümbrust mesilaste poolt

tarust välja heidetud langetisest puhastada, aga kui toitu on piisavalt, ei tunne nad vajadust mesilaspere rünnata. Varakevadel on teine lugu – kuklasepere, kes läheb toidupuuduses süüa otsima, võib mesilaspere üsna kiiresti hävitada. Tundidega. Mesilased

hakkavad muidugi vastu, aga üldjuhul kuklased võidavad.

On meil mesinduses midagi hästi ka?

Näen ja usun, et Eesti mesinikud hoolivad oma mesilastest. Ja meil on kvaliteetne mesi.

Milline on sinu mesila kümne aasta pärast?

Me oleme kogu aeg teel. Jah, ma olen nõus, et meil võiks olla unistused, aga ma ise olen ilmselt täielikult protsessi-inimene. Ma pole hea eesmärkide sõnastaja, mulle meeldib olla tegevuses ja ma usun, et üks asi viib teiseni. Seega ma ei tea, kas meil on kümne aasta pärast maa, kuhu suurem mesindusmaja ehitada. Lasen asjadel areneda ja olen seda lubades õnnelik.

Üks asi on veel südamel – tahan tänada mesinikke, kes nende üheksa aasta jooksul, mil olin mesindusprogrammi projektijuht, alati nõus olid koostööd tegema ja kogemusi jagama. Aitäh, üksteiselt me õpime! ●

●●●
MESI PEAB OLEMA KLAAS-
PURGIS JA SULETUD
METALLKAANEGA –
SEE ON MINU KIIKS.
●●●



MESINIKU PABERIMAJANDUS

Iga mesinik teab: taru juures askeldada on mõnus, aga enese-kontrolliplaani täitmist ja mesilasperede ravimiarvestuse pidamist ei kipu suur hulk mesinikke toredaks ega isegi vajalikuks pidama. Mis pabereid mesinik täitma peab?

TEKST AGNES PEINAR FOTOD SHUTTERSTOCK, AGNES PEINAR

Hea meel on näha, et aina rohkem kaasmaalasi suunab pilgu maakodu poole ja kasutab võimalusi seal ise toidupoolist toota. Mina unistan juba ammu sellest, et veelgi rohkem saab hoogu juurde trend, et tarbijad ostavad toidu-kaupa julgelt otse tootjalt.

Tootja ülesanne selle unistuse teostumiseks on end muidugi usaldusväärseks, nähtavaks ja kättesaadavaks teha ning korralik arvestuse pidamine käib selle juurde.

Mitte ainult suurte teema

Usaldusväärseks toidutootjaks olemise küsimus puudutab väga tugevalt ka mesilaste pidajaid. Mitte ainult suurmesinikke, vaid ka üsna väikese mesila omanikke, sest on üsna tõenäoline, et ka väiksemate mesilate omanikel

jääb üle mett, mida teistele realiseerida. Mee müümine on igati teretulnud, kuid sealjuures on oluline viia end kurssi mee müügi nõuetega. Mesi on toiduaine ja toiduaineid käitlevatel isikutel peaks olema ühine arusaam hügieenilisest käitumisest ja toiduohutusest.

Kindlasti toriseb mõni vanakooli mesinik juba ette, et kellele jälle seda bürokraatiat ja kontrollimist vaja on. Toitlustuses töötava inimesena ütlen, et kohvikus süües soovivad ju kõik, et kokk hapukoore pakkii ennast-unustavalt hammastega lahti ei väänaks ja haigusnähtudega ettekandja teie praetaldrikut ei puudutaks. Sellise käitumise ennetamiseks läbime meie, toitlustustöötajad, regulaarselt toiduhügieeni koolitusi, käitumise vastavalt enesekontrolliplaanile ja kinnistame ühiselt oma korrektset suhtumist hügieeni. Seda

MEE ESMATOOTJA, PANE TÄHELE, ET...

- ... lisandiga mee tootmine (meele õietolmu, marjade vms lisamine) müügi eesmärgil ning teise mesiniku mee pakendamine on eraldi majandustegevusteadet nõudvad tegevused;
- ... võid ka väiketootjana oma mett müüa otse tarbijale, toorainena tootlustusettevõttele või jaekaubandusettevõttele ehk poodi;
- ... “naturaalne looduslik mesi” ei ole sobiliku kirjeldusega mee etikett;
- ... mesindussaadustest tehtud alkohoolsete jookide müümiseks tutvu EMTA kodulehel “Väiketootjana isevalmistatud alkohoolse joogi müük” peatükiga.

kõike ilma, et mõni ametnik meid pidevalt kontrollima peaks.

Mett müüv mesinik võtab samuti vastutuse toiduohutuse eest. Vaatame siis kokkuvõtlikult üle, millise paberimajandusega peaks mesinik arvestama. NB! Ka väikeses koguses mee esmatootja, kellel on kuni 15 mesilasperet, sest tõenäoliselt just sellises mahus toimetab suur hulk uusi mesindushuvilisi ja siinseid lugejaid.

Alustuseks pane end kirja

Mesilaste pidamisel ükskõik mis otstarbel peab iga mesinik registreerima oma mesila tegevuskoha PRIAs. Peale selle on mesiniku kohus teatada PRIA-le oma mesilaspere arv vähemalt 2 korda aastas – 1. mai ja 1. novembri seisuga, hiljemalt sama kuu 15. kuupäevaks.

Mugaval interneti-ajastul võtab selline tegevus aega vaid loetud minutid ega eelda eraldi teenindusbüroo külastamist. Miks seda teha, küsivad mõned? Sest selline ühtne andmekogu loob võimaluse naabruskonna põllupidajatel teha koostööd mesinikega seoses taimekaitsevahendite kasutamisega. Ka on nii PTA-ametnikel võimalik teha tõhusat mesilastaudide tõrje ja mee toodangu järelevalvet.

Isiklikust vaatevinklist lisan, et väga hea on tänu PRIA mesilakaardile näha, kas ja kes lähi-ümbruskonnas tegeleb veel mesindusega. Lisaks sellele, et nii võib oma uue mesilagrupi asukohta paremini planeerida, võib leida mõne teise toreda mesiniku, kellega teha mesindusalast koostööd kas või varroalesta tõrjumiseks.

Vajalikke pabereid

Tervisetõend on vajalik loomapidajatele (mesilased on põllumajandusloomad) ja isikutele, kes puutuvad oma tööülesannete tõttu kokku loomsete saadustega (mesi). Tervisetõendit saab taotleda oma perearsti käest, kes määrab vajalikud proovid ja uuringud. Minu kogemuste põhjal on need siiani kõik ühe päevaga tehtavad olnud. Ongi hea põhjus oma tervist kontrollida!

Enesekontrolliplaan ehk toidukäitleja enesekontroll (Toiduseaduse 5. peatükk). Enesekontrolliplaan on dokument, milles mesinik kirjutab lahti mee tootmist puudutavad käitlemisetapid tarust kuni tarbijani. Plaanis kirjeldatakse tegevusi, mida mesinik on oma mesilas ette võtnud, et tagada toidule hügieeniline keskkond ning vältida võimalikke toidu saastumise ohte. See plaan on vajalik eelkõige mesinikule endale. Seega istu maha, mõtle kõik enda jaoks samm-sammult korra läbi ning pane vabas vormis tabelisse kirja. Näiteks võib enesekontrolliplaani algus välja näha selline (vt tabel).

Mesilasperede arvestus. Mesinik peab pidama arvestust oma mesila suuruse üle – uute perede tekkimine sülemlemise, idu- perede või ostutehingu läbi; perede vähemine hukkumise, müügi, kadumise vms tõttu. Kirja tuleb panna tegevuse kuupäev ning müüja või ostja andmed. Andmed mesilaspere kohta peavad säilima kolm aastat.

Ravimite arvestus. Kui mesilas tegeletakse mesilaste ravimisega, siis peab mesinik pidama arvestust mesilasperele antud ravimite kohta. Arvestuses peaks olema kirjas mesilaspere identifitseerimise tähis (taru number, värv, sümbol), kasutatud ravim, raviskeem, ravimi väljastaja nimi, manustamise kuupäevad ning määratud meevõtu keeluaeg.

Meetoodangu arvestus. Pea „vihikut”, kuhu pane kirja, kui palju mett mis kuupäeval vurritati, vajadusel erinevad partiiinumbrid (sobib ka vurritamise kuupäev) ning müüdüd mee kogus, aeg ja koht.

Sertifikaadid. Meega kokku puutuvat mesindusinventari (näiteks mahutid, vurrid) ja pakendeid ostes küsi müüjalt kaasa sertifikaat

Mesiniku enesekontrolliplaani näidis. Toodud on vaid esimesed ohukohad, lisa järgmised tabelisse ise, mõeldes läbi mee teekonna oma mesilas.

OHUFAKTOR	VÕIMALIKUD ENNETUSABINÕUD	RAKENDATUD ABINÕUD
Saastumine tarude sees	Mesitarude hea hügieen ja korras konstruktsioon, korrapärane desinfitseerimine ja puhastamine; puhta inventari kasutamine.	Desinfitseerin kevadel tarud gaasipõletiga, vajadusel pesen Virkon S lahusega ka lennulaud, kraabin ja puhastan põhjad, parandan vajadusel tarude konstruktsioone, hoian soojenduseks kasutatavad tekid puhtad ja hügieenilised.
Saastumine vurriruumis	Vurri- ja pakendamisruumis ei tegeleta samal ajal teiste toiduainetega; piiratakse ligipääs kõrvalistele isikutele ja koduloomadele; kasutatakse pestud ja kuivatatud mahutid, mett hoiustatakse õhukindlalt suletud ja päikese eest kaitstud mahutites.	Kasutan mee käitlemise ajal puhast ja koristatud kodukööki, kus olen loonud tingimused, et mee sisse ei satuks võõrkehi ning mee kvaliteet ei saaks mõjutatud toidulõhnadest ega puhastusvahenditest. Enne käitlemist veendun, et kõik kasutatav inventar ja mahutid oleks puhtad ja kuivad; käitlemise lõpetades puhastan meevurri kohe, mitte ei jäta seda mesisena seisma.



Meepurgi silt võib olla ka ebatraditsioonilisema kujundusega – loo autori meepurgil on kaks kleepsu, nõ liikuvate silmadega dekoratiivne esipool ja teine pool, kus on peal mee märgistamisel nõutud info.

(vastavusdeklaratsioon), et antud toote materjal sobib kasutamiseks toidu hoiustamisel.

Mee märgistamine müügiks. Loe Riigi Teatajast peatükki “Mee koostis- ja kvaliteedinõuded ning toidualase teabe esitamise nõuded” ning tutvuge ka www.pta.agri.ee lehel oleva materjaliga “**Juhend mee märgistusel ja muul viisil antava teabe kohta**” – need aitavad veenduda, et sinu meepurgi etiketil on korrektne info.

Ole kursis toiduseaduse ja hügieeninõuetega. Tutvuge Riigi Teatajas peatükiga “**Toiduseadus**” ning määrusega “**Väikeses koguses esmatoodete turustamise hügieeninõuded**”.

Paljud mesinikud kasutavad ka **tarukaarti, -päevikut või märkmikku**, kuhu kogutakse infot mesilaspere ja mesilasemade võimekuse kohta, kuid selline tegevus on pigem abiks mesinikule endale, kohustuslik see ei ole.

Nõuded kehtivad kõigile

Eelmainitud paberimajandus võib kõik olla ka digitaalselt salvestatud, kuid peab olema alati valmis PTA kontrollile esitamiseks. Neid nõudeid (v.a hügieeninõuete erinevus) täidavad

kõik meekäitlejad, keda liigitatakse kolme rühma.

- Väikeses koguses esmatootja (kuni 15 mesilaspere), kes ei pea oma tegevusest PTAd eraldi teavitama.
- Mee esmatootja, kellel on üle 15 mesilasperega majapidamine või ettevõtte, kes ei pea oma tegevusest PTAd eraldi teavitama, sest

amet saab vastava info PRIA registrist.

• Eraldi teatamiskohustusega/majandustegevusteatega meekäitlejad, kes soovivad käidelda ka teiselt mesinikelt pärit mett; lisada mee lisandeid (nt päkklid, õitetolm vms) või viia mee pakendamine väljaspoole enda valdusi. Nende puhul pole enam tegu esmatootmisega.

Peamine erinevus eri meekäitlejatele kehtivate nõuete vahel peitubki hügieeninõuete regulatsioonides. Mee esmatootmisega tegelevad käitlejad võivad kasutada tootmisruumidena ka hügieeniliselt sobilikke, kuid muidu peamiselt elamiseks kasutatavaid ruume, kuid majandustegevusteatega meekäitlejate puhul räägime tõenäoliselt spetsiaalselt kohandatud ja ehitatud tootmisruumidest. Selle kohta, millised määrused

●●●

**KUI MESINIK ON
KURSIS TOIDUOHUTUSE
NÕUETEGA JA TOODAB
METT NEID ARVESTADES,
SIIS VÕIB TA SEDA
JULGELT KLIENTIDELE
REKLAAMIDA.**

●●●

millistele käitlejatele kehtivad, leiab vastuse taas www.pta.agri.ee leheküljelt märksõnaga “Nõuded meekäitlejatele.” NB! Üle 15 mesilasperega mesilast pärit mee turustamist reguleerib „EÜ nr 852/2004 lisa 1 osa A“ ning majandustegevusteatega meekäitlejad peavad lähtuma „EÜ nr 852/2004 lisa 2“ erinõuetest. Kuni 15 perega väiketootjale EÜ nr 852/2004 määrus ei kehti.

Tunne oma mett

Kui vanema generatsiooni mesinike hulgas paistab aegajalt silma veidi tusane suhtumine PTA kontrollidesse ja juhenditesse, siis teist aastat mesinduskoolitusel osaledes näen, et uus seltskond mesinikke tuleb peale optimistliku ja koostöövalmi hoiakuga. Viskasin koolitusel õhku ka väikese proovikivi avaliku saladuse teemal, kuidas suurem kui 15 mesilasperega mesila on hajutatud nõõprade või pereliikmete nimele, aga selle peale vastas teooriajuhendaja Tago Holsting ülima

rahuga, et varjab see, kellel on midagi varjata.

Kui mesinik on kursis toiduohutuse nõuetega ja toodab mett neid arvestades, siis võib ta seda julgelt ka klientidele reklaamida ja puudub põhjus karta kontrolli.

Enesekontrolli jaoks võiks mesinik lasta oma mett ka laboris kontrollida, et osata klientidele kirjeldada, milliseid meetaimi tema mesilased on eelistanud. Meeanalüüsi teinud mesinik saab ka kõige kahtlustavamale ning võltsmeest jorutavale kliendile sirge seljaga näidata laboratoorset tõendit, et HMF, diastaas ja niiskuse sisalduse protsent tema mees on nagu viielised tahvli ees. Refraktomeeter võiks tänaseks iga mesindusega tegeleva inimese taskus olemas olla – kes ise ei oska, palugu abi ja telligu internetist umbes 15 euroraha eest. Olen ise testinud mett, mis kaanetatud kärjes oli 16% ja teine kord sellist, mis oli kaanetatud, aga niiskusemõõtja näitas niiskust rohkem 19%. Pärast seda olin refraktomeetri vajalikkuses enam kui kindel. ●

KOLM KÜSIMUST HOBIMESINIKELT

Kolmele mesindushuviliste foorumis sagedasti üleskerkivale küsimusele vastab PTA toiduosakonna peaspetsialist **Merle Laurimaa**.

1 Kas turustamiseks mõeldud tükk kärjemett või raami sees olev meekärg tohib sisaldada mesilaspere vahast tehtud kärjepõhja?

Selline tegevus ei ole keelatud.

2 Kas tohin klaaspurke ja muid anumaid taaskasutada, kui tahan neis mett müüa?

Klaaspurkide taaskasutamine on mõistlik. Oluline on, et purgid oleks puhtad. Ettevõtja peab suutma tõendada, et see on ohutu. Selleks tuleb tal kirjeldada oma enesekontrolliplaanis, kust ta purgid sai ja kuidas neid puhastas. Oluline on, et oleksid välistatud need purgid, mis ei olnud algselt toidu jaoks mõeldud. Ka peab tähele panema, et mõned tugeva lõhnaga toidud võivad jätta ka pärast puhastamist purgile juurde oma lõhna, mis võib rikkuda mee iseloomuliku lõhna ja maitset.

3 Kas alumiinium- või tsinkvurriga tohib mett vurritada?

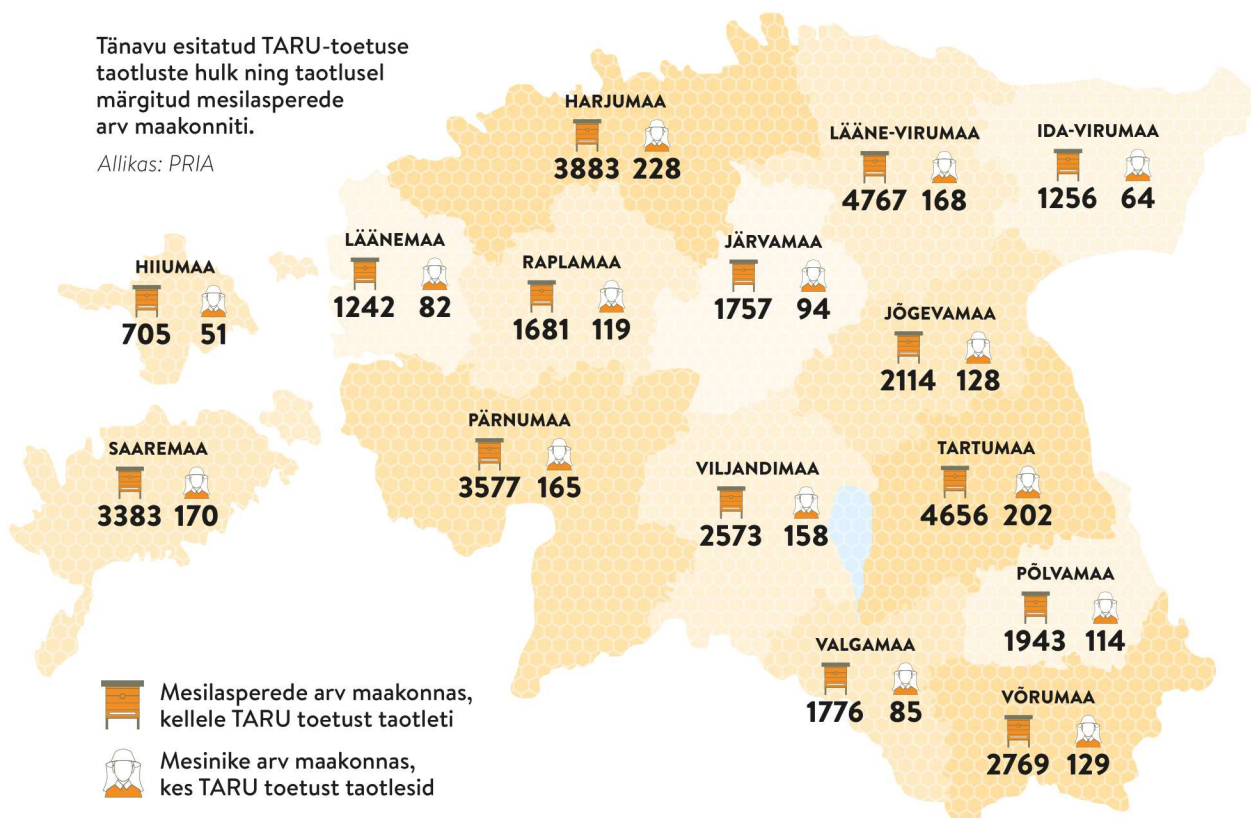
Mesi on happelise reaktsiooniga keskkond. Pikaajalisel kokkupuutel metallesemetega võib mees sisalduvate hapete toimel mee sisse erituda metalli-ioone. Mee sisse eritunud ainete sisaldus oleneb mitmest tegurist, sh eseme pinnaga kokkupuutes olevast mee kogusest ja kokkupuute ajast. Mida pikem on kokkupuuteaeg ja väiksem meekogus, seda suurem on ainete sisaldus mees. Tõenäoliselt ei ole alumiinium- või tsinkvurride puhul kokkupuude meega pikaajaline, seetõttu ei tohiks metalli-ionide (alumiiniumi või tsingi) mee sisse eritumine mee vurritamisel olla suur risk. Selleks, et vurri materjali ja mee kokkupuuteaega lühendada, tuleb meevurri meest puhtaks pesta kohe pärast vurritamise lõppu.

MESILASPERE TOETUST SOOVIB 1957 MESINIKKU

Tänavu taotles mesilaspere ehk TARU-toetust rekordarv mesinikke kokku 38 082 mesilasperele.

Tänavu esitatud TARU-toetuse taotluste hulk ning taotlusel märgitud mesilasperede arv maakonniti.

Allikas: PRIA



Juba kolmandat aastat sai PRIAst taotleda mesilaspere toetust. Kui eelmisel aastal oli taotlejaid kokku 1434, siis sel aastal on taotluse esitanud 523 mesiniku rohkem. Hoogsalt suurenes ka mesilasperede arv, kellele toetust taotleti: kui mullu oli neid 30 637, siis tänavu 7445 võrra rohkem ehk 38 082.

PRIA otsetoetuste osakonna menetlusbüroo juhataja Tauno Taska sõnul teeb rõõmu, et taotlejate arv on sel aastal eriti jõudsalt

suurenenud ning ka taotletud mesilasperede arv on jätkuvalt kasvutrendis. Kõige rohkem taotlejaid oli Harjumaal, aga kõige suurem mesilasperede arv, kellele TARU toetust taotleti, oli Lääne-Virumaal.

Toetust makstakse riigieelarves ettenähtud vahenditest. 2021. aastal on toetuse maksmiseks eraldatud 800 000 eurot. Ühikumäära kehtestab PRIA hiljemalt 1. detsembriks ja toetused makstakse taotlejatele välja hiljemalt 31. detsembriks 2021. ●



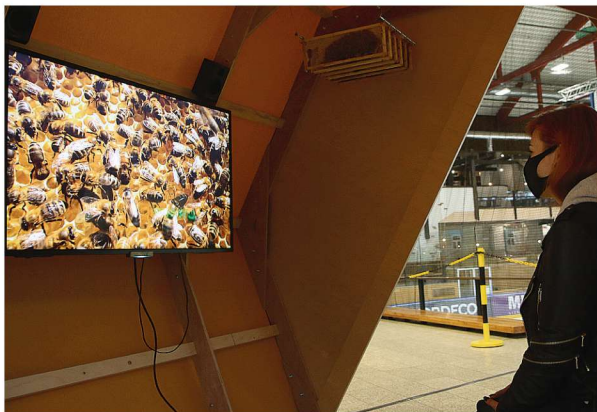
MESILANE ON ELU

Fotograaf Lauri Kulpsoo käis oma silma ja kaameraga vaatamas Eesti Mesinike Liidu rändnäitust, mis praegu mööda Eesti kaubanduskeskusi ringi tuuritab.



Puidu- ja meelõhnaline rändnäitus „Mesilane on elu” pakub võimalust eemalduda argikärast mesitaru rüppe, rahustava ning toimeka sumina keskele.

Tarukaameraga filmitud lähivaated ning ekraani kõrval ripuvad meelõhnalised tarukärjed loovad tunde, justkui vaataja oleks üks mesilaste seast – nii tekib kaastunne ja huvi nende põnevate putukate vastu ning soov neist rohkem teada saada.



Näitusemoodulites on palju üllatusi: saab avada kärjeluuke, millel kirjas küsimus ning mille taga peidus vastus; sobitada erikujuliste aukudega pilditahvleid nende õigetesse kohtadesse ning uurida mesindustarvikuid (suitsikut, mee- ja õitetoilmupurke, taruraame jt). Kõik see aitab külastajal erinevate meelte kaudu emotsionaalseid fakte mänguliselt kinnistada. ●

Vaata näituse rännugraafikut ajakirja sisekaanelt ja mesinike liidu Facebooki-lehelt.



Olgu alljärgnev lugu meenutuseks minuga möödunud talvel juhtunud kummalisest olukorrast, kus küsimusi oli rohkem kui vastuseid.

TEKST ELGI ASTRIK FOTO SHUTTERSTOCK

MESILANE KLAASPURGIS



Vaiksel õhtul, möödunud aasta 19. novembril, võtsin sisse mugava asendi diivanil. Seadsin padjad toeks ning hakkasin ristsõnu lahendama.

Lamp valgustas madalalt, tajusin selle soojust. Ühtäkki tundsin, et juuksed kuklast liiguvad. Noh, ehk juuksesalk vajus? Äigasin käega üle pea, kuid midagi oli valesti. Hüppasin istuma ja nägin diivanipadjal võrdlemisi suurt mesilast, kuulda oli ka kergest suminat. Mida? Välgukii-rusel käis peast läbi, et see pole võimalik! On novembrikuu, korter asub neljandal korrusel – ja minu pähe ronis mesilane! Ta oleks võinud ju nõelata! Võtsin mesilase taskurätiga kinni ja saatsin köögiaknast välja. Olin täielikus šokis.

Järgmisel päeval veidi rahunenud, jõudsin järeldusele, et olin käitunud kahetsusväärsetl. Väike ekslev olend oli tulnud sooja otsima, mina aga saatsin ta välja vältimatule hukule.

Mõtlemisainet tekitas ka küsimus, kuidas mesilane minu tuppa võis sattuda. Alles hiljem meenus, et paar päeva enne seda oli olnud tormine ilm, tugev tuul oli öösel köögiakna lahti löönud. Võis olla, et mesilasele oli see olnud võimalus. Redutanud mingi aja korteris, meelitas lambi soojus ta minu juustesse.

Kümme päeva hiljem

29. novembri hommikul, kui avasin sellesama köögiakna, pudenes aknalauale käckras tilluke tombuke. Lähemalt vaadates nägin tiibu ja tundlaid. Tundlaid veidi liigutati. Uskumatu,

kuid mesilane oli tagasi tulnud ning lamas seal kui elav etteheide. Kus ta oli talvehaku külma ilmaga olnud, kuidas ellu jäänud – see jääb saladuseks.

Ei tulnud mõttesegi seda visa tegelast uuesti välja saata, kuid lasta tal korteris vabalt ringi toimetada oli ka võimatu. Mida teha?

Leidsin suurema klaaspurgi ja nii karm kui see ka ei tundu, sai sellest mesilasele eluase. Peale tükk riidet, toiduks tilgake mett ja – et ta end vähegi mugavamalt tunneks – purgi-põhjale vatipadjake. Mesilane toibus, liikus ringi, oli arusaadav, et tahtis vabakslaskmist. Kuhu tal minna ja mida mina peaks tegema? Omamoodi sundseisus mõlemad.

Mida ma tean mesilastest?

Mingid üldised teadmised mesilastest olid mul tavainimese tasemel olemas. Sellest aga ei piisanud kujunenud kummalises olukorras. Mesilane oli juba 16 päeva olnud minu juures, pidin kellegi asjatundlikuga rääkima. Helistasin Aleksander Kilgile ja sain mõningaid selgitusi ning soovitusi, kuidas sellise talvitujaga toimida. Järgisin soovitust paigutada purk mesilasega kappi, hämarusse, see sarnaneks taru olukorrale. Mesilased elavad küll peredena, kuidas ta üksi hakkama saab?

Silma järgi hinnates oli minu külaline umbes 2 cm pikkune triibulise tagakehaga olevus. Entsüklopeedia abil püüdsin liigitada, kellega on tegemist. Kirjeldatust nähtus, et töomesilane on väiksem, 12–14 mm pikk. Lesk on veidi pikem, 15–17 mm, kuid tema eluiga on vaid paar kuud. Jääb üle emamesilane, kui võtta arvesse ka seda, et tiivad olid hulga lühemad kui tagakeha.

Kogu see lugu muutus nukraks, sest puudus teadmine, kas emamesilase jaoks, kellel puudub perspektiiv looduses üksinda hakkama saamiseks, on mingeid võimalusi minu seltsis klaaspurgis ületalve elada.

2021. aasta 19. veebruaril täitis kolm kuud ajast, mil mesilane minu juustesse ronis. Helistasin uuesti Aleksandrile, et kuulda arvamust, kas võiks olla mingeid variante mesilase tuleviku jaoks.

Osutus, et midagi võiks mõne nädala pärast kõne alla tulla, kui mesilaspered juba elavnevad.

See oli lootustandev.

Talve lõpp

Olin mitu kuud püüdnud hoolitseda mesilase eest, niivõrd, kui see on kodustes tingimustes võimalik. Tore on olnud jälgida, kuidas ta toitu manustab või vatipadjakese niisutatud servast vett saab. Koristada ja vatipadjakesi vahetada on tulnud, nendele jäetud täpikesed andsid teada, et toitu seeditakse. Samas olin endale aru andnud, et tingimused on mesilase jaoks ebakohased ja isoleeritus liigikaaslastest võib olla talumatu.

26. veebruaril märkasin, et mesilane näitas väsimuse märke, oli passiivseks muutunud, tema energia hakkas soikuma. 27. veebruari hommikul tuligi tõdeda, et emamesilane oli suikunud unne, millest ei ärgata. Esmakohtumine mesilasega oli toimunud 101 päeva tagasi, sellest 91 päeva oli ta vastu pidanud keerulistes tingimustes klaaspurgis elades. Ta oli vapper elu eest võitleja.

Mesilased metsas

Selle minuga koos linnakorteri kapis talvitud mesilase lugu tuletas meelde ka ühe teise

juhtumi mesilaste maailmast. Sellest on üksjagu aastaid möödunud. Oktoobrikuu keskpaiku olid ilusad ilmad, võis seenigi leida. Seeni korjates jõudsin suure vana kännu juurde. Kändu kattis paks roheline samblamätas, kuid selle esiküljel oli maha rebitud. Seest, kännu alt paistis sülem mesilasi. Maas kännu ees oli näha kärjetükke – keegi oli mesilaste pesa rüüstanud.

Mõtlesin veidi, kuidas saaksin seda vastu talve õnnetusse olukorda sattunud mesilasperet aidata. Lähedal oli raiet tehtud, tõin sealt suurema kaharduva männioksa. Lähenesin tasakesi kännule, panin oksa üle selle, kattes ka samblamätta maharebitud koha. Kui lund ohtralt oksa peale sajak, siis ehk õnnestuks mesilastel läbi talve ellu jääda. Seejärel tundus, et õigem on kännu juurest kiirelt lahkuda.

Ei olnud ju teada, kuidas niigi ärritatud mesilased käituvad. Läksin otsejoones tükk maad eemale, kuni jõudsin liivase põndakuni. Istusin maha ja mõtlesin juhtunu üle järele.

Ja äkki, mida ma nägin: minu poole lendab üksik mesilane, täpselt

minu tuldud rada järgides! Vaatasin hääminigus, et mis toimuma hakkab. Mesilane jõudis kohale, tegi ümber minu ringi ja lendas tuldud teed tagasi pesa poole. Vaatasin talle tükk aega järele, madala päikese valguses näis mesilane helendava lendava täpikesena.

Sellega oleks võinud loole joone alla tõmmata, nii lihtne see aga minu jaoks ei olnud. Mis see siis oli? Miks mesilane tuli mind vaatlema, mis oli eesmärk, mida tähendas ring ümber minu? Kas ma olin tunnistanud ohutuks või saabub karistussalk, mida nad luurajalt saadud informatsiooniga peale hakkavad? Vaevasin enda pead mõnda aega, kuni saabus arusaam, et mina oma nappide teadmistega ei saa kunagi neile küsimustele leida isegi oletuslikke vastuseid mitte.

Mesilaste maailm on keeruline ja üllatavalt targasti programmeeritud. Võib-olla võiksid inimesedki sealt üht-teist õpetlikku leida ja endi kasuks tarvitada. ●

●●●

**OLIN MITU KUUD
PÜÜDNUD HOOLITSEDA
MESILASE EEST, NIIVÕRD,
KUI SEE ON KODUSTES
TINGIMUSTES VÕIMALIK.**

●●●

KÄRJEMETT TASUB ROHKEM TOOTA

Kärjemee saamiseks kulub vähem energiat kui vurrimee saamiseks, ka on see maitsetl mõnus ning selle vähene pakumine lisab eksklusiivsust. Mesinikul on kärjemega lihtne laiendada oma sortimenti.

TEKST ALEKSANDER KILK FOTOD FREEPIC, PINTEREST

Mesilastelt oodatakse ja saadakse põhiliselt mett, nii ongi tavaks, et mesinik hindab oma mesinduse edukust eelkõige vurritatud mee koguse järgi.

Harvem jõuab tarust müügiks mesilaspere kogutud õietolm või suur, mõningal määral pakutakse mesilates kas kõrvaltootena või ka sihipäraselt taruvaiku. Kõige erandlikum

tegevus Eesti mesinike hulgas on mesilasema toitepiima kogumine.

Kärjemee tootmine oleks mesiniku jaoks üsna lihtne – kas ja kuidas seda teha?

Kärjemesi on hinnatud kink

Enamasti kulgeb mee teekond tarust taldrikule, teetassi või saiaviilule meekärgede lahti kaanetamise, vurritamise, vahapuru



**SAGELI KÜSITakse
MESINIKULT JUST NIMELT
KÄRJEMETT KAS
MAIUSTAMISEKS VÕI
TERVISE HUVIDES.**

eemaldamise-sõelumise ja meepurki valamise kaudu. See on üsna pikk ja mitme käänakuga teekond. Kärjemesi on mee ja mesiniku jaoks palju lühem tee.

Kärjemett võib tükkidena välja lõigata tavapärast kasutatavatest meekärgedest. Kuid kärjemee saamise protsessi võib ka ette võtta sihipäraselt, võib-olla isegi teatud mahus meetootmise suunana. Kogemused

näitavad, et sageli küsitakse mesinikult just nimelt kärjemett kas maiustamiseks või tervise huvides. Nimelt on teada, et kärjemee (ka kärjekaaretise) närimine võib aidata maha suruda hingamisteede allergilisi reaktsioone või leevendada mao- ja soolevaevusi.

Lisaks on kärjemesi sageli soositud kingitus tähtpäevaks või lihtsalt meemaia lauale. Eriti hinnatud võiks olla kenasti pakendatud või lausa spetsiaalses kingipakendis kärjemesi.

Hea kärjemee tunnused

Kvaliteetne kärjemesi peaks olema võimalikult üle kogu pinna kaanetatud. Kärjemeele annab atraktiivsuse ilus kaanetis – see peaks olema ühtlane ja eelistatult hele (nn kuiv kaanetis). Selline kaanetis on tavaliselt tunnistus sellest, et mesilased on saanud kogu kärje valmistada suhteliselt kiiresti ühtede ja samade korjetaimede nektarist. Sellise tulemuse saamiseni aitab kaasa madalate kärgedega korpuste või meemagasinide kasutamine, sest sellises kärjes läheb mee valmistamine, küpsemine ja kaanetamine suurema kärjega võrreldes tunduvalt kiiremini.

Kärjemesi peaks olema meeldiva maitsega. Näiteks tatra õitsemise ajal kogutud kärjemesi ei pruugi saada ostjate lemmikuks, kuigi mõnele inimesele on tatramee intensiivne mekk vägagi meelepärane. Kärjemee kannudes ei tohiks olla suira või õietolmu, samuti mitte haudmetegevuse jälgi. Kärjemee kaanetise pinnal või vahas ei tohiks olla ka taruvaiku.

Hea kärjemee teeb tugev pere

Et kärjemesi oleks kiiresti kogutud ja valmistatud, ühtlase ja atraktiivselt õrna välimusega ning maitsev, vajame tugevaid mesilaspereid. Loomulikult on tarvis ka rikkalikku nektarikorjet, palavaid päikesepäevi ja eelistatult ka sooja õist temperatuuri ning lisaks kogunud mesinikku. Kõik need tingimused on üliolulised ka vahatootmisel ehk meekärgede kiireks ülesehitamiseks.

Eeldusel, et kõik kogutud meeliigid on maitavad ja vastavad kärjemee tarbija ootustele, on mesinikul kärjemee tootmiseks tarvis keskenduda sellele, et mesilased saaksid



Kärjemett saab toota madalates traadistamata meekärgedes, millest kaanetatud meekärje tükid välja lõigatakse, nõrutatakse ja pakendatakse.

toota vaha ja et neil oleks piisavalt kärjeruumi nektari paigutamiseks.

Tugeva nektarikorje ajal vajavad mesilased rohkesti ruumi ja vabu kärgi mees valmistamiseks. Peavad nad ju kiiresti ehitama piisavalt uusi kärgi selleks, et mahutada küpsevat mett. Selle tõttu pole neil aega, et ehitada paksuseinalisi tugevaid ja raskeid kärgi. See on hea, sest siis ehitatakse ka kärjemee paigutamiseks uued kärjed õhukeste kärjekannuseintega, mis teeb kärjemee kasutamise mugavamaks – mälu-misel jääb järele vähem vaha.

Rikkaliku korje korral on mesilastel vähem aega sihitult kärgedel liikuda, nii jätavad nad kärgedele vähem jälgi oma tegevusest. Mesilased tulevad, teevad oma töö ja lahkuvad kärjelt. Mesindushooaja alguses pole tavaks koguda taruvaiku, mis muidu oleks üks märk mesilaste liikumis- ja tegevusjälgedest kärgedel. Ka on taruvaik üheks komponendiks vanades kärgedes ja mesilaste poolt uute kärgede ehitamisel taaskasutatud vahas.

Kui mesilasperes on rikkaliku korje korral palju tööd tegemisel, siis tegutseb pere 24 tundi ööpäevas. Mesilased töötavad ööpäev



Kärjemett võib koguda ka nii, et lahtised purgid asetatakse otse tarru. Mesilased ehitavad kärjed purki pandud kärjepõhjale.

läbi, et valmistada nektarist mett. Vahalehekesi, mis eralduvad mesilaste vahapeeglitele soojal suvepäeval, on kergem töödelda ja kärjeehitusel kasutada. Sellisest vahast saab valmistada õhema kärjekannu seina ja kaanetise, mis on kärjemee söömisel õrnem ja meeldivam.

Seega, kui ilmad on jätkuvalt soojad, on ka kärjekannude seinad ühtlaselt õhukesed. Kui soojad ja jahedad ilmad vahelduvad, võib see põhjustada korrapärase kärjeehitust ning õhukese- ja paksuseinalise kärje vaheldumist. Viimane teeb kärjemee söömise ebamugavaks, kuna on vintske. Kestvad jahedad ilmad tingivad paksema ja vähem suupärase kärjega kärjemee valmistamise mesilasperes.

Et mesilased kindlasti jätkaks kvaliteetse vaha eritamist vahapeeglitele, peab mesilasperes olema selleks hädavajaduse tunne. See tunne tekib tarusse saabuvast nektari hulgast, suurest perest ja mesilaste vajadusest laiendada kärjeruumi. Kärgede energiliseks ehitamiseks peab tugeval mesilasperel olema rohkesti kärjepõhja ja piisavalt suur hulk töö-



jõudu ehk sobivas vanuses noori mesilasi. Seega on mesiniku ülesanne püüda mesilaspere tähelepanu ümber suunata haudmekasvatamiselt kärjeehitusele. Pesaruum on korras ja juba hauet täis! Parimaid tulemusi kärjemee tootmisel saavutatakse, kui kahekorpuseline pere pesaruum surutakse kokku ühte pesakorpusesse, tekitades sel viisil peres kitsikustunde.

Siit järeldub paraku, et kärjemee tootmiseks sobivaimad tingimused sarnanevad nendele, mis õhutavad mesilasperet sülemlema. Hea meekorje pakub mesilastele tööd. Aga suur hulk mesilasi, üleküllastuse tunne haudmeruumis, hooaja algusperiood – kõik see kokku võib viia sülemlemiseni. See on üks põhjusi, miks kärjemee tootmisega saavad paremini hakkama kogenud mesinikud, kes oskavad samal ajal ka mesilaspere sülemlemist vältida.

Kärjetükkide kujud

Kõige lihtsamad ja levinumad on kärjemee tükid, mis lõigatakse välja tavalistest madala või keskmise kõrgusega magasinis või korpuses olevatest meekärgedest. Selliste kärjemee tükkide tootmine nõuab kõige vähem spetsiaalset inventari ning on populaarseim

KÄRJEMETT SAAB TOOTA TUGEV PERE, KES ON KOKKU SURUTUD VÄIKESESSE RUUMI.

viis nende mesinike seas, kes soovivad toota kärjemett oma tarbeks või ka väheses koguses müügiks. Mesinik paneb tarusse standardised kärjeraamid ja kärjepõhjad, kuid soovitatavalt ilma traatideta.

Kui kärj on täiesti kaanetatud, lõigatakse sellest välja ruudu- või ristkülikukujulised tükid, pannakse need võrele nõrguma ning pakitakse siis sobiva suurusega karpidesse. See on hea ja lihtne stardimeetod algajale kärjemee tootjale. Kärjemee tükkide väljalõikamiseks võib kasutada sobiva suurusega ruudu- või ristkülikukujulisi sangaga varustatud lõikureid, mis sarnanevad piparkoogivormidele.

Teine võimalus, mis tundub ka üsna atraktiivne, on müüa või kinkida terve kaanetatud meekärj. Täis-meekärji saab toota igasuguste mõõtmetega magasin-korpustes, kuid eelistatud on madalamad kärjed. Terve kaanetatud meekärj turustatakse kas karpi pakendatult või eripakendis. Siiski on terve meekärje ostmine enamikule tarbijatele pisut ebamugav. Meekärji võib sagedamini näha mesilate, meenäituste või meemüügikoha pillkupüüdva reklaamielemendina.

Kärjemee tootmiseks kasutatakse ka spetsiaalseid seksioonraame, mis on kinnitatud

tarus kasutatava kärjeraami sisse. Enamasti toodetakse sektsioonkärgedes mett madalates magasinides-korpustes. Üsna vana lahendusena on kasutatud ruudu- või ristkülikukujulisi õhukesest puuliistust valmistatud kärjemee raame. Paljude mesinike ja ka tarbijate arvates on sellise looduslikust materjalist kärjeraami kasutamine ainuõige lahendus kärjemett toota. Tänapäeval on siiski järjest laiemalt levimas kas mitmesugused plastraamid kärjemee tootmiseks ja pakendamiseks.

Osav mesinik võib pakkuda ka kärjemett, mille mesilased on kogunud otse meepurki.

Kärjemee tootmine

Nagu eespool kirjas, saab kärjemett kõige tulemuslikumalt toota tugev mesilaspere. Pere peaks olema mitte ainult tugev, vaid ka kontsentreeritud suhteliselt väikesesse ruumi. Sellise mesilaspere põhiline aktiivsus peaks olema suunatud kärgede ehitamisele ja mee valmistamisele, sealjuures toimub see mõningal määral haudmekasvatamise arvel. Pere peab siiski jätkuvalt üles kasvatama piisava koguse hauet, et püsida tugevana. Samas ei tohi haudmekasvatus olla pere põhiülesanne, sest paneks haudme eest hoolitsemise osa mesilasperest, kes võiksid käia meekorjel.

Peaaegu kõik kärjemee tootjad-mesinikud suruvad kärjemett tegeva mesilaspere kokku ühte korpust samal ajal, kui panevad korpuse peale kärjemee korpused. Sellesse haudmekorpusesse paigutatakse niipalju haudmekärge, kui mahub. Eelistatakse kaanetatud hauet – see nõuab mesilastelt vähem hooldustöid ja kooruvad noored lisavad perele jõudu. Haudmekorpuse peale pannakse emalahutusvõre ja sellele kaks või rohkem kärjemee korpust. Mõned kogenud mesinikud küll emalahutusvõret ei kasuta, kuid vähese kogemusega kärjemee tootja peaks seda tegema.

Vähendades haudmeruumi mahtu ja juhtides mesilaste tähelepanu kärjeehitusele ja meetootmisele, ongi loodud parimad tingi-



●●●
**MESINIKUD RÄÄGIVAD
 VÄHESEST HUVIST KÄRJE-
 MEE VASTU JA TARBIVAD
 KURDAVAD, ET KÄRJE-
 METT POLE SAADA.**
 ●●●

mused kärjemee tootmiseks. Paraku kaasneb selliste tingimuste loomisega ka suur võimalus sülemlemiseks. Et sülemlemisohtu vähendada, oleks soovitatav selles peres juba varakult vahetada vana mesilasema noore ema vastu. Samuti oleks soovitatav panna kärjemee

magasini mõned meelituskärjed, mis kiirendavad mesilaste asumist läbi emalahutusvõre üles meekorpustesse. Sellega saab vähendada vähemalt kahe teguri mõju, mis võiksid õhutada sülemlemist.

Kärjemee tootmiseks ettevalmistatud mesilasperest eemaldatud teist pesakorpust koos mõningase haudme, saatemesilaste, mee ja õietolmuga saab kasutada mõne nõrgema pere tugevdamiseks. Ka võib sellest korpusest moodustada uue kunstpere. Paljud kärjemee tootjad teevad n-õ ülejäävast tarukorpusest ajutise pere ja paigutavad selle põhipere kõrvale või taha, lendlaga vastassuunas. See ajutine pere jääb sinna omaette elama ja arenema, kuni



kärjemee tootmise periood on läbi, ja ühendatakse siis uuesti põhiperega.

Proovida võib igäüks

Iga mesinik, ka tagasihoidlike kogemustega, saab hakkama kärjemee tootmisega. See on võimalik siis, kui valitud mesilaspere on tugev ja valmis tootma rikkalikult mett. Kui oled valmis paigutama mesilaspere peale meemagasin-korpuse, siis võiksid kümne tavalise meekärje asemel panna neid sinna ainult 7 või 8. Meekärgede keskele paiguta paar-kolm kärjeraami kärjepõhjaga, milles ei ole kärjetraate. Neisse saavad mesilased koguda mee, mida on hiljem hea raamist välja lõigata.

Hea aeg seda teha on siis, kui looduses on püsivalt hea meekorje.

Kui kõik läheb hästi, ehitab pere kärjepõhja kiiresti üles ja täidab kärjed meega. Kärgi peaks piisavalt sageli üle vaatama ja eemaldama kärjemeeaga kärjed kohe, kui need on kaanetatud. Kui on jätkuvalt hea meekorje, võid panna asemele uued traatideta kärjepõhjaga raamid, et saada veel kärjemett. Kui aga meekorje on tagasihoidlikum, võiks asemele panna tavalised traatidega meekärjed.

Kui kõik ei lähe hästi ja kärjemee saamine ei õnnestu, pole kaotada midagi – neid kärgi saab kasutada tavaliste meekärgedena. Ainus erinevus on, et neil puuduvad kärjetraadid ja seetõttu pole nad vurritamisel nii tugevad. Järgmistel aastatel tugevdavad mesilased kärjepõhja ja siis peavad ka need kärjed vurritamisele paremini vastu.

Selle meetodi teise variandina kasutatakse raame, milles on kas risti või piki raami tõmmatud traadid. Kui kaanetatud meekärg tarust välja võetakse, tuleb kõigepealt eemaldada kärjetraat. Selleks lõigatakse traat otstest lahti, soojendatakse seda elektrivooluga lühikest aega ja tugevalt, et vaha sulaks traadi küljest lahti, ja tõmmatakse traat näpitsatega kohe kärjest välja.

Kas turul on kärjemeele kohta?

On huvitav, et paljud mesinikud räägivad tarbijate vähesest huvist kärjemee vastu ja samal ajal kurdavad tarbijad, et kärjemett pole saada. Seega on kujunenud olukord, kus mesinikud ei taha kärjemett toota, kuna keegi ei osta seda, ja samas on olemas ostjad, kes ostaksid, aga keegi ei tooda.

Ilmselt on osa probleemist selles, et turustamise eesmärgil toodab kärjemett väga väike hulk mesinikke. Selle tõttu on kärjemett turul vähe näha ning seda tõlgendatakse kui nõudluse puudumist. Näib siiski, et meeturg on valmis vastu võtma praegusest oluliselt suuremas koguses kärjemett. Seega võiksid teemast huvitatud mesiniku pereliikmed ja sõbrad-tuttavad olla esimesed katsealused, kelle peal testida kärjemee-huvi. Kui see on olemas, kärjemee tootmine õnnestub ja paelub mesinikku ennastki, tasub otsida võimalusi kärjemee tutvustamiseks ja turustamiseks. ●

Peakorje ja meevõtt, lestatõrje ja perede koondamine - kõigest kolm kuud meie mesindusaasta kõrgaeg kestabki.

TEKST ALEKSANDER KILK
FOTOD SHUTTERSTOCK, FREEPIC

SUVETÖÖD MESILAS

JUULI

Suur suvi on käes. Loodus lokkab ning mesilaste ja mesinike jaoks on tõusujoones jätkumas juunikuu teises pooles alanud peameekorje aeg. Kui ilmad on soodsad, käivad mesilased varahommikust hilisõhtuni korjel, tehes sõltuvalt korjemaad kaugusest tarust, 10 kuni 15 väljalendu päevas. Tarukaal näitab ilusa ilmaga päevast juurdekasvu 3–4 kg, soodsates oludes veelgi rohkem.

Peakorje aeg. Kogu juulikuu õitseb valge ristik ja pakub mesilastele rohkelt nektarit ja õietolmu. Kui ristiku kasvualal karjatatakse loomi või niidetakse, õitseb valge ristik mitu korda ja annab mesilastele korjet alates juuni keskelt praktiliselt terve suve. Valge ristiku meeproduktiivsus on kuni 100 kg/ha. Juuli alguses õitsevad ka pärnad, kuid pärnamee saamine meie piirkonnas õnnestub vaid üksikutel sobivate ilmastikutingimustega aastatel. Samas lehemett koguvad mesilased pärnalehtedelt üsna tihti. Juuli esimeses pooles alustab õitsemist põdrakanep ja pakub mesilastele palju nektarit. Soodsatel kasvualadel, nagu näiteks raiesmikel või metsapõlengute järel, tekib põdrakanepist tihe tugev taimik ja seal võib meeproduktiivsus ulatuda 300 või isegi 400 kg/ha! Põdra-



kanepi mesi on maheda maitsega, kristalliseerub aeglaselt ja moodustab suupärase kreemja kristallstruktuuri. Mesinik saab lisaks koguda põdrakanepi lehti ja valmistada neist talvel mõnusa maitsega teed.

Meevõtmine algab tavaliselt juulis. Selleks valmistudes tuleb vajalik inventar varakult üle vaadata ja korrastada. Talirapsilt kogutud küpse kaanetatud mee vurritamise võiks alata juuli alguses või isegi juuni lõpus. Kuna rapsi-



●●●

JUULIKUU TEISES POOLES NEKTARIKORJE VÄHENEB JA TARUKAALU NÄIT TARDUB PAIGALE VÕI HAKKAB LANGEMA.

●●●

mesi on glükoosirikas, siis kaldub see suhteliselt kiiresti kristalliseeruma, isegi juba kärgedes. Sellepärast tuleb kärgedes valminud ja kaanetatud rapsimesi võimalikult kiiresti välja vurritada, kuni kärgedes ei ole veel alanud kristalliseerumine.

Pesaruumi laiendamine. Juulis peab mesilastel olema rohke nektari paigutamiseks ja sellest mee valmistamiseks piisavalt palju kärjepinda. Tarudes peaks laiendamise järel

olema nii palju kärgi pesaruumis ja meemagasinides või -korpustes, et vaba kärjepinda jätkuks nii mesilastele nektari paigutamiseks ja mee valmistamiseks kui ka mesilasemale munemiseks. Kui taru meekorpustes pole piisavalt kärgi, siis paigutatakse palju mett pesaruumi. Selle tulemusena hakatakse piirama mesilase munemist ja noorte mesilaste kasvatamine pidurdub. Eriti oluline on piisav ruum juulikuu lõpus, kui peaks algama ületalvituvate noorte mesilaste kasvatamine ja ema vajab munemiseks rohkem vabu kärjekanne. Mesinik peab olukorda tarus jälgima ja andma emale munemiseks täiendavaid pesakärgi, kui see on vajalik. Kui mesinikul peaks kärjevaru lõppema, siis tuleb küpse meega kärjed vurritada ja kasutada tühjaksvurritatud meekärgi pesaruumi laiendamiseks.

Juulikuu teises pooles nektarikorje väheneb ja tarukaalu näit tardub paigale või hakkab tasapisi langema. Kui korjepiirkonda jääb kanarbiku kasvuala, siis võib juuli lõpus loota sealt lisakorjet, mis kestab ka augustis. On aeg tegeleda põhjaliku meevurritamise ja meekorpuste või magasinide eemaldamisega. Seda tehes saab ülevaate pesaruumist, haudme olukorrast ja mesilase kvaliteedist. Kui mesilase munemisevõime jätab soovida või tuleks ta vanuse tõttu noore äsjapaarunud emaga asendada, siis on juuli lõpp või augusti algus pärast meekorpuste või magasinide eemaldamist emavahetuseks igati sobiv aeg.

AUGUST

Augustikuud nimetatakse mõnikord järgmise mesindusaasta alguseks. Põhjus on selge – peamiselt augustikuus sündinud ja kasvanud noored mesilased viivad mesilaspere läbi talve järgmise kevadesse. Mesiniku ülesanne on anda mesilasemale piisavalt ruumi rohkeks munemiseks ja samal ajal alustada mesilaspere ettevalmistamist talvitumiseks.

Ettevalmistus talveks. Pärast meevõtmist komplekteeritakse pesaruum peamiselt käesoleval aastal ülesehitatud ja haudme all olnud kärgedega, jättes äärmisteks kattedkärgedeks rohke suira ja meega kärjed. **Lamavtarus** jäetakse talvituva pere talvepessa tavaliselt 7–8

kärge, väga tugevale perele ka kuni 10 kärge. Kuna mesilasi on esialgu palju ja pesaruumi koondamise järel osa neist kobardub otsalaua taha, siis tekitab see mesiniku hinges muret – kas pesaruum sai liiga kitsas? Pole viga – kui ilmad jahenevad ja samas suur osa vanu mesilasi kaob, siis tõmbub kogu mesilaspere tihedasti kokku pesaruumi kärgedele. **Korpus-tarus** jääb Eesti raamimööduga kärgedel pere tavaliselt talvituma ühes korpuses 7–8 kärjel, mis piiritletakse otsalauaga, või tugeva pere korral ka 10 kärjel. Langstroth-kärgedel talvituvad mesilaspereid vastavalt tugevusele ja rassile kas ühes või kahes korpuses, Farrar-tüüpi kärgedel aga kahes korpuses.

Kasutatakse ka varianti, kus mesilased pannakse talvituma kahes korpuses, kuid kummaski jäetakse kohakuti vaid 6–7 kärge, mis piiratakse otsalauaga. Nii moodustub väiksema ristlõikega, kuid kõrgem pesaruum. Talvituva mesilaspere teekond alt üles on üsna pikk ja see aitab korralikult sissesöödetud pere korral ära hoida nälja tekkimist. Väiksema pesaruumi ristlõiget täidab mesilaskobar paremini, võrreldes täiskorpusega, see aitab säästa mesilaste energiat pesaruumis vajaliku mikrokliima tagamiseks. Mesilaspere jaoks on see mõneti sarnane talvitumisega näiteks puuõones ja sobib hästi mesilaspere talvitumise loomuliku bioloogilise protsessiga.

Talvesööt. Kohe meevõtmise ja pesaruumi koondamise järel alustatakse mesilasperele talvesööda andmist. Mesilasperele võiks talveks kärgedesse jääda 8–10 kg mett, osa sellest haudmekärgede nn meevõös ja suurem osa pesaruumi kattedekärgedes koos suiravaruga. Lisaks sellele meekogusele antakse mesilasperele täiendava talvesööda valmistamiseks 3:2 kontsentratsioonis (3 kaaluosa suhkrut ja 2 kaaluosa vett) suhkrulahust. Selle töötavad mesilased ümber kunstmee sarnaseks talvel hästi omastatavaks söödaks ja paigutavad suures osas pesaruumi keskmistele kärgedele haudme alt vabanevatele kärjeosadele. Kokku antakse mesilastele suhkrulahust koguses, mis on valmistatud keskmiselt 14–15 kg suhkrust (kraini mesilased) kuni 20–22 kg suhkrust (suured Itaalia rassi mesilaspereid).

Lestatõrje. Kohe pärast meevõtmist ja talvepesade moodustamist, samal ajal talve-



●●●

**LESTASUSE
HINDAMISEKS SAAB
KASUTADA KA HAUDME-
KÄRGEDELT KOGUTUD
NOORTE MESILASTE
ÜLEPUISTAMIST
TUHKSUHKRUGA.**

●●●

sööda andmisega, alustatakse ka varroalestadest tõrjet. Selleks kasutatakse erinevaid meetodeid. Kasulik on eelnevalt (ja ka pärast tõrje efektiivsuse hindamiseks) teha sobivaid diagnostikavõtteid, näiteks panna korpustaru võrkpõhja alla lestade langetise loendamise plaat. Lestasuse hindamiseks saab kasutada ka haudmekärgedelt kogutud noorte mesilaste ülepuistamist tuhksuhkruga, mille toimetel varroalestad kukuvad mesilaste küljest maha, või ka varroalestadest mahapesemist mesilastelt piiritusega või teiste sobivate vedelike abil. Varroalestadest tõrjeks suve lõpus kasutatakse näiteks sipelghapet aeglase või kiire aurustumise meetodil, harvem tümooli kas Api-guardi koostises või tümooliga immutatud kiudribades. Kasutatakse ka erinevaid oblikhappe gaasistamise meetodeid ja vahendeid. Oleks oluline ka hinnata tõrje tulemuslikkust, selleks tuleb jälgida tõrje käigus hukkunud varroalestadest varisemist taru võrkpõhja all olevale loendusplaadile.

SEPTEMBER

Mesilas on septembris juba sügise hõngu. Tõsi küll, mõnel aastal võib septembris olla õhutemperatuur veel üsna kõrge ja mesilaste jaoks leidub teatud korjet mõneltki õitsvalt taimestikult, näiteks kurgirohult või mesiohakalt. Jätkatakse mesilastele talvesöödaks suhkrulahuse andmist – see töö peaks olema lõpetatud 15.-20. septembriks, et mitte ilma tugevale jahenemisele jalgu jääda. Mõnikord on mesilased septembris kogunud veel märkimisväärse koguses lehemett ja selle oma talvesepa kargedesse paigutanud. Lehemesi on oma koostise tõttu inimestele kasulik tarvitada, aga mesilastele talvetoiduks paraku üsna riskantne. Oma mitmete dekstriinide ja mineraaloolade rohke sisaldusega tekitab lehemesi mesilastele seedehäireid ja kõhulahutisust, soodustades nosematoosi vallandumist, ja võib väidetavalt lühendada mesilaste eluiga.

Kärjemajandus. Kui mesinikul tekib veidi rohkem aega, alustatakse kärgede sorteerimisega ja prakeeritud kärgede sulatamisega. Eelkõige prakeeritakse välja vigastatud või purunenud kärjed, samuti tumedad haudme all ja talvesepas olnud kärjed. On üldiselt teada, et korra juba talvesepas ületalvitunud kärjed, mis võivad sisaldada nosematoosi ja teiste mesilashaiguste tekitajaid, ei tohi enam järgmiseks talveks pesaruumi jääda.

Suir. Prakeeritavates kärgedes on sageli hulgaliselt suira ja seda väärt kraami ei maksa lasta raisku minna. Suiraga kärjeosad lõigatakse välja ja pannakse kilekotti või karpi suletult külmkapi sügavkülma ossa. Hiljem läbikülmunud ja rabadaks muutunud kärjetükid purustatakse spetsiaalses purustis

või lihtsalt kinnastatud käte vahel hõõrudes. Seda oleks kasulik teha madalal temperatuuril, lausa miinuskraadide juures, et suira- ja vahatükid üles ei sulaks ega hakkaks kleepuma. Rabadaks muutunud kärjeosad ja vahatükikesed eralduvad suirapallikestest. Suira saab vahapurust eraldada ka puhuri või tugeva õhujoaga ventilaatori abil või siis lihtsalt osava näputööga.

Kärgede sulatamiseks vajab mesinik spetsiaalseid vahendeid. Väikemesilas saab hakkama mahlaauruti põhimõttel toimiva väikese aurusulatiga, kus vee aurustumiseks vajalikku kuumutamist saab korraldada näiteks puudega köetaval pliidil või gaasipliidil. Kaubanduses leidub ka elektriküttega vahasulatamise seadmeid. Suurema mesila korral kasutatakse kärgede sulatamiseks aurukaste, mida kuumutatakse kas tule või elektriliste küttekehadega. Vaid mõne mesilaspere pidajal on vahasulatamiseks kasutatavaid spetsiifilisi seadmeid muretseda suhteliselt kallis. Siinjuures võiks piirkonna mesinikut teha koostööd, korraldades vahasulatamist ja ka järgnevat kärjeraamide desinfitseerimist ühiselt.

Talveks valmis. Septembri lõpuosas hakkab mesilasperes haudmetevigus lõppema, suur osa vanematest mesilastest on läinud ja hakkab moodustuma talvituma jäävate mesilaste kogum. Sageli toimub septembri lõpus sooja päikesepaistelise ilmaga ka hiljuti koorunud noorte mesilaste puhastuslend. Mesinik saab tarus hinnata talvesepa sobivust ja vajadusel eemaldada liigsed kärjed.

Juba saab kavandada ka talveks häid **ventilatsioon** tingimusi. Lamavtarus on kasulik tõsta pesaruumi otsalauad tarupõrandast umbes sentimeetri jagu kõrgemale, pannes otsalaua alla näiteks kärgede vaheliistu. See tagab talvel õhuvahetuse pesaruumi ja ülejäänud tarumahu vahel ning aitab mesilasperel vältida liigset niiskust pesaruumis. Talvesepa kärgedele on veel vara panna paksu sooja talvekatet – see võib õhutada mesilasma munemisega jätkamisele. Esialgu piisab näiteks kärjeraamide peale pandud kotiriidest, selle all võib olla ka õhuke kiht ajalehepaberit. Mesilaspere peab saama aimu välistemperatuuri muutustest, et siis sellele vastavalt oma elutegevust talvitumise suunas kohandada. ●

METSAMESINDUSE VIIMANE KANTS

Lõuna-Eestis asuva Karula rahvusparki piirkonda võib nimetada metsamesinduse viimaseks kantsiks Eestimaal. Miks just Karula?

TEKST MATI URBANIK FOTOD MATI URBANIK, ERMI ARHIIV

Vanemate mesinike omavahelises jutus võib tihti kuulda mainitavat sõnu „mesipuu“ ja „mesipakk“. Need tulevad jutuks mitte kauge minevikust rääkides, vaid ikka siis, kui teemaks tänane päev. Näiteks olen kuulnud küsitavat, mitu mesipuud teisel mesinikul on. Vaevalt, et tänapäeval keegi mesilasi enam puuõõnes või pakktarus peab, nii küsides peetakse silmas ikkagi tarusid.

Kui võtta täht-tähelt, siis on ju mesipuu teadupärast selline puu, mille sees elab mesilaspere ja kust on võimalik hea õnne korral ka mett saada. Mesipakk omakorda on pakktaru, mille sees elavad mesilased. Ka mina olen neid sõnu samamoodi kasutanud, mõtlemata nende tegelikule tähendusele. Aga nende vanade sõnade tähendus on mõistetav, mesinikud on alati üksteisest aru saanud.

Mesindusrada ja õppeprogrammid

Olen katseks mesilasi pidanud nii pakktarus kui ka puuõõnes ehk – nii nagu meie kandis öeldakse – tarupettais. Lõuna-Eestis tähendab sõna „pettai“ ju mändi. Võib muidugi küsida, missugune hull huvi sundis mind pidama mesilasi sellisel vanapärasel moel? Huvi oli muidugi ka, sest ajalugu on alati põnev, aga

selliseks katsetuseks sundis mind eelkõige vajadus. See oli vajadus teadmiste ja kogemuste järele.

Nimelt liitusin 1998. aastal meie kanti loodud Metsamoori perepargi talude ketiga. Minu talu teemaks oli tutvustada Metsamoori perepargi külastajatele kõike, mis seondus mee ja mesilastega. Selle käigus sai välja nuputatud õppeprogrammid lastele ja täiskasvanutele, alustatud väikese mesindusmuuseumi rajamist, samuti lasksin kunstnikul joonistada

humoorikad pildid mesilaste elust ja tegevusest ja palju muud.

Mõne aasta pärast, aastal 2003, tuli idee täiendada programmi mesindus-ajaloo rajaga. Selle õpperaja alguses pidid olema vanemad mesindustarvikud ehk siis metsas ole-

vad tarupuud ning raja lõpus moodne plastiktaru koduõues.

●●●

KLASSIKALINE METSAMESINDUS LÕPPES EESTIS EELMISE SAJANDI ALGUSES. PAKKTARUSID KASUTATI KA VEEL 60NDATEL.

●●●

Pakktaru

Pakktaruga oli lihtne. Esimesed näpunäited sain Kaika Lainelt. Oli ju minu vanaisa andnud Kaika Laine isale oma pakktarud, mis temalt üle jäid, kui ta ise raamtarudele üle läks. Lainelt sain ligilähedased mõõdud ja ka ehitamise iseärasused. Minu vanaisa pakktarud olid sellised, millele pääses juurde nii ülevalt lae pealt

Autori rajatud tarupetta.

Kõlm aastat pidas ta seal katse
ja huvi pärast mesilasi.

kui ka küljelt suulaua kaudu. Et aimu saada, kuidas üks mesilaspere pakktarus toimetab ja kuidas sealt mett kätte saab, pidin sinna ka pere sisse panema ja kõik omal nahal läbi proovima.

Asi õnnestuski ja pere toimetas pakktarus edukalt kaks suve. Kolmandasse kevadesse see pere ei tulnud, sest hiired olid pakus üles leidnud ühe nõrga koha ja tarru sisse tunginud.

Tarupetta

Keerulisem oli lugu tarupuudega. Kasutasin vahetevahel külalistele näitamiseks üht tarumändi, kuhu oli pesaõnsus sisse uuristatud eelmise sajandi algul. Ehe ajalugu ajalooks, aga häda oli selles, et see puu oli minu kodust liiga kaugel. Samuti ei saanud ma luba sinna mesilasi sisse panna, sest puu oli riikliku kaitse all.

Valisin siis oma metsast sobiliku puu välja ja lasin meistrimehel õõnsuse uuristada. Suulaua panin ette ja jäin sülemit ootama. Sülem tuligi ja õnneliku juhuse läbi just sel momendil, kui jõudsime külalistega tarupedaja juurde. Elevust oli palju. Tollasteks külalisteks olid Eestis resideeruvad suursaadikud, kellele Eesti välisministeerium oli korraldanud ringreisi Lõuna-Eestis.



SÜLEM TULIGI JA ÕNNELIKU JUHUSE LÄBI JUST SIIS, KUI JÕUDSIME KÜLALISTEGA TARUPEDAJA JUURDE.



See sülem elas selles männis kolm suve ja kaks talve. Kolmas talvitumine ebaõnnestus, sest metsnugis suutis 40 mm paksusest suulauast läbi närida ja pere hävitada.

Kahel esimesel aastal piirdus minu tarupu-mesilaste hooldamine ainult meevõtmisega ja ka ühe puuõõnest väljunud sülemi püüdsin kinni. Kolmanda aasta suvel jäin meevõtmisega hiljaks ja korje lõppes varem,





▲ Autori vanaisa pakktaru koopia.

◀ Pakktarud puu otsas. Nöörde otsas ripuvad karukolgid, mille ülesanne on takistada karul puu otsa ronida.

kui oli arvata. Pidin rikkuma endale kehtestatud reegleid ja aitama seda peret talvesööda varumisel. Riputasin õhtul siirupiga täidetud väikese ämbri suulaua taha ja hommikul vara viisin tühja ämbri jälle minema. Seda tegin nii kaua, kui piisav kogus talvesööta oli olemas. Arvata, et pere oleks sellegi talve edukalt üle elanud, aga see nugis...

Metsamesinduse lugu

Teadmisi mesinduse ajaloost sain Ferdinand Linnuse doktoritööst, mille teemaks oli Eesti vanem mesindus. ERM on selle doktoritöö raamatuna välja andnud 1939. aastal.

Ferdinand Linnus oli teinud põhjaliku uurimustöö tollal veel säilinud tarupuude kohta. Raamatus on kirjeldus üheteistkümn

METSMESINDUSE LÜHISÖNASTIK

Mesipuu – puu, mille sees elab mesilaspere. Kasutati peamiselt loodusliku õõnsusega puid, kuid avasid raiuti puudesse ka ise. Eelistatud tarupuu oli mänd, kuid kasutati ka kuuske, pärna ja haaba.

Mesipakk – pakktaru ehk õõnestatud tüvejupp, mis paigutati mesilaste pidamiseks koduaeda. Eelistati haava- või pärnapuud, pakktaru kõrgus oli tavaliselt umbes meeter, jämedus sõltus tüve jämedusest. Ka pakktaru lennuava kaeti suulauaga.

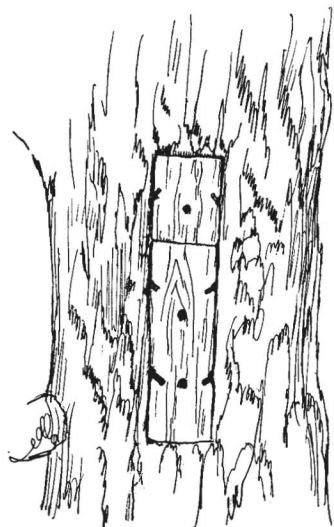
Tarupetta – mesipuu lõunaeesti murdes (pettai – mänd).

Suulaud – puuõõnsuses asuva mesilaste pesaruumi ava kattev laud, mille sees oli lennuava või mitu väiksemat lennuauku.

tolleks ajaks säilinud tarupuu kohta, millest neli asusid minu kodukoha lähedal, lausa naaberkülas. Käesoleva sajandi alguseks oli neist alles veel kaks tarupuud. Üht tarupuud, mille pesaõõnsus oli uuristatud ülemöödunud sajandi keskpaigas, kasutati klassikalise tarupuuna. Seal peeti mesilasi püsivalt. Teine tarupuu oli kasutusel pigem sülemipüüdjana. Selle pesaõõnsus oli raiutud selliste mõõtudega, et sisse mahtus küllili keeratud Eesti raam. Ehk seal kasutati Viljandi taru raami.

Kättesaadavale infole tuginedes julgen väita, et klassikaline metsamesindus lõppes meie aladel eelmise sajandi alguses. Uusi tarupuud õõnestati puude sisse pigem sülemite püüdmiseks.

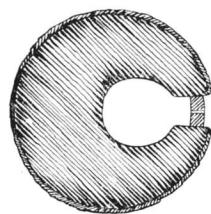
Pakktarudega koduaias majandati märksa kauem. Viimasest pakktarust, mis oli veel kasutusel mesilaste pidamiseks, on teada 1965. aastast.



Joon. 29. Tarupedaja nr. 6 suulauad. Keskel näha reas 3 lennuauku, äärtel 6 sulgemispulka. Mõõt. umb. 1/20. A. Mõttuse joon. 1933.



1918. aastal õonestatud tarupuu, mida kasutati sülemite püüdmiseks. Puu sisse sai asetada raamid.



Joon. 27. Tarupedaja nr. 6 risti- ja pikilõige. Mõõt umb. 1/32. A. Mõttuse joon. järgi a. 1933.

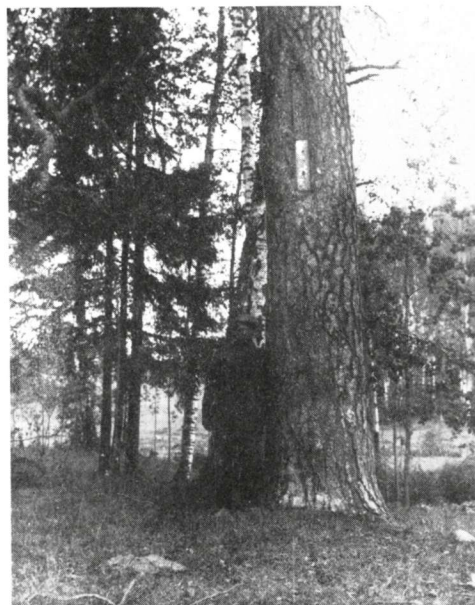
Viimased mesipuud Karulas

Ühe päris põneva infokillu sain hiljuti ühelt suguvõsa uurijalt. Seda sugupuud oli uuritud juba eelmise vabariigi ajal 30ndate aastate lõpul ja kõik kenasti päevikusse üles märgitud. Päevikus mainitakse Koemetsade suguvõsa üht esivanemat Hinti (Hindrek), kes oli sündinud 1733. aastal ning olnud üsna jõukas mees. Temal oli olnud 120 mesipuud ja mett hoidnud ta lepast õonestatud tünnidest. Hinti mesipuud asusid praeguse Karula rahvusparki lõunaosa metsamassiivis. Minul tekkis küll kahtlus, kas kõik need mesipuud olid ikka mesipuud või olid osad pered juba pakkтарudes. Seda paraku enam kindlalt välja uurida ei saa, kuid teada on see, et kõik tema mesindus toimus metsas.

Linnuse raamatus mainitakse ka üht ülemöödunud sajandil tegutsenud metsamesiniku, kelle mesipuud olid osaliselt olnud Karula rahvusparki idaosa metsades. Mesipuude arvuks mainitakse viiskümmend puud.

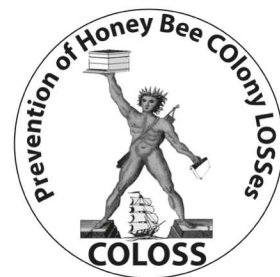
Aeg on paraku oma töö teinud ja viimane vana tarupuu hävis mõned aastad tagasi. Siiski võib tänu teadaoleva metsamesinduse põnevale ajaloole, mille juured ka tänapäeva ulatuvad, nimetada Karula rahvusparki metsamesinduse viimaseks kantsiks. ●

Väljavõtteid Ferdinand Linnuse doktoritööst (1938). Töös on kirjeldatud ühteistkümmet tollal veel säilinud tarupuud. Ka see, piltidel olev tarupedajas asus Karula kandis.



Ülemöödunud sajandi keskel õonestatud tarupuu, milles peeti ka mesilasi. Puu kõrval seisab peremees Rein Mändik. Foto: Ferdinand Linnus (1933).

MESILASPEREDE TALVEKAOD 2021



Tänavusele rahvusvahelisele COLOSSi töörühma välja töötatud küsimustikule talvekadude kohta vastas 169 Eesti mesinikku. Kuidas meie mesilastel sel talvel läks?

TEKST AIVAR RAUDMETS

Iga-aastase küsimustiku eesmärk on kaardistada mesinike tegevus ja selle mõju mesilastele. Mesiniku tegevustest sõltub ju mesilaste heaolu!

Eesti mesinikud osalesid uuringus juba üheksandat aastat. Tänavu oli vastajaid vähem kui eelmisel aastal, mil osalejaid oli 178. Kõigile vastajatele aitäh, eraldi tänan usaldusmesinikke ja piirkondlikke eestvedajaid ja teisi mesinikke, kes infot jagasid ja ka ise vastasid.

Küsimused täpsemaks

Saime ka ettepanekuid, millest on abi küsimustiku paremaks ja arusaadavamaks muutmisel tuleval aastal. Näiteks juhiti tähelepanu mõne küsimuse ebaselgusele, millest võib jhtuda ebatäpsusi vastustes. Mitmed vastused,

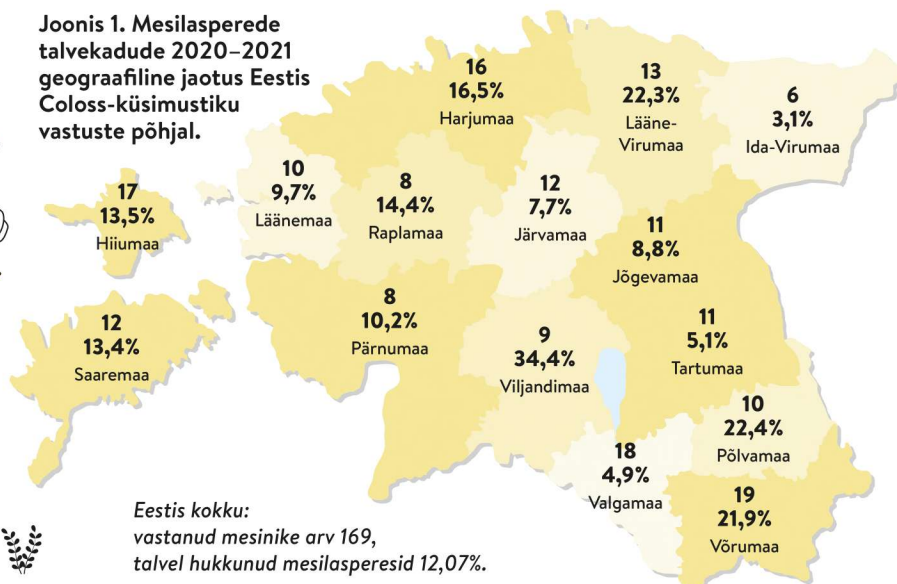
milles talvekadude tulemused vajasid täpsustamist, on enne andmete töötlemist mesiniku telefonitsi või meili teel korrigeeritud.

Nii mõneski vastuses mesiniku lisatud kommentaarist selgus, et sügisel jäid tarud tühjaks, kusjuures tarru jäi maha sööt ja ka kaanetatud hauet – mesilased lihtsalt lahkusid! 2020. aasta suve jooksul märgati oma mesilasperedes ka halvatud/deformeerunud tiibadega mesilasi. Kõik see lubab järeldada, et perede hukkumise põhjuseks oli varroalesta suur tabandumus. Tõrje oli ebapiisav või seda ei tehtudki.

Vastustest tuli välja seegi, et ka tõrjega ülepõngutamine võib anda mesilaspere abistamisele vastupidise efekti. Vastavalt ettepanekule lisame järgmisel aastal tõrjemeetodina ka oblikhappe vesilahuse pihustamise, mis on valikust kahjuks välja jäänud.



Joonis 1. Mesilasperede talvekadude 2020–2021 geograafiline jaotus Eestis Coloss-küsimustiku vastuste põhjal.



*Eestis kokku:
vastanud mesinike arv 169,
talvel hukkunud mesilasperesid 12,07%.*

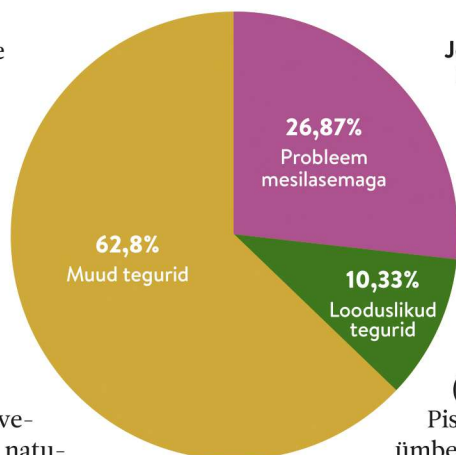
Lisaks toodi hukkimise põhjusena välja lehemee suur osakaal talvesöödaks tarusse jäetud mee hulgas. Need pered võtsid sügisel vastu vähe siirupit, samas oli söödakogus tarus talveks piisav ja monitooringu põhjal ei täheldatud ka varroalesta langevust. Sellest lähtuvalt võiks küsimusi ju alati rohkem olla, näiteks ka talvesööda vahekorra (suhkur + naturaalne mesi) ja lisasööda andmise aja kohta. Paraku teeks iga lisaküsimus uuringu väga mahukaks ja küsimustikule vastajaid oleks tõenäoliselt veelgi vähem.

Talvekadu samal tasemel

Küsimustikus osalenud mesinike 5857 mesilasperest hukkus talvel kokku 707, seega on 2020–2021. aasta talvekadu 12,07%. See on pisut madalam eelmise aasta tulemustest (12,93%) ja näitab viimaste aastate lõikes mõningast langustrendi. Siiski võib kokkuvõtvalt öelda, et talvekadu püsib samal tasemel juba kolmandat aastat. Hukkusid 707 mesilasperest 190-l oli probleeme **emaga**, mida ei olnud võimalik lahendada (3,2% talvituma pandud mesilasperedest). **Looduslike tegurite** tõttu hukkus 73 mesilasperet (1,2%), mis on püsivalt languses võrreldes eelmise kolme aasta kahjudega (2020. a 1,5%, 2019. a 1,7% ja 2018. a 3,3%). Samas oli sellel aastal mõnevõrra rohkem juhtumeid (444), kus mesilaspered hukkusid **muul põhjusel** või taru oli tühi (7,6%), kui eelmisel aastal (6,2%).

Talvekaod maakondade lõikes

Tänavune talv oli mesilasperedele üldiselt soodne, suuri temperatuurikõikumisi ei olnud ja talvitumine kulges suuremate probleemideta. See-eest tekitas suurele osale mesilasperedele probleeme pikk jahe kevad, nagu Eesti kliimale viimastel aastatel kombeks. Tavapärasest rohkem oli probleemse emaga peresid, mis võib olla tingitud möödunud aasta kehvast paarumisest või varroalesta tõrjel hapete vales kasutamisest.



Joonis 2. Mesilasperede hukkimise põhjused 2020–2021 Eestis.

Viieteistkümnest maakonnast jäävad mesilaste talvekaod hea 10% piiridesse kuues: Ida-Virumaal, Järvamaal (7,7%), Jõgevamaal (8,8%), Tartumaal (5,1%), Valgamaal (4,95%) ja Läänemaal (9,7%).

Pisut suuremad, Eesti keskmise ümber (10–14%), olid talvekaod Hiiumaal, Pärnumaal ja Saaremaal.

Suured, rohkem kui 20%, on talvekaod Põlvamaal, Võrumaal, Lääne-Virumaal ning tervelt 34% Viljandimaal, kus kõrge talvekadude protsent on suures osas põhjustatud varroatoosist ja ka looduslikest teguritest.

Emaprobleeme esines sel aastal 3,2%, seda on eelnevate aastatega võrreldes vähem. Kõige rohkem täheldati emaprobleeme Põlvamaal (9,7%) ja Harjumaal (7,7%), pisut üle keskmise esines probleeme ka Jõgevamaal (5,1%), Raplamaal (4,8%) ja Hiiumaal (4,7%).

Looduslike tegurite mõju mesilasperede hukkimistele oli sel aastal tagasihoidlikum (Eestis keskmiselt 1,2%). Kõige suurem Viljandimaal (4,2%) ja Järvamaal (3,4%). Peamisteks põhjusteks karude, nugiste ja ka kuklaste rünnakud. Hiirte põhjustatud kahjusid oli vähem. Viimane näitab, et mesinike valitud tarud on turvalised ja hästi hooldatud.

Juhtumeid, kus mesilaspered hukkusid **muul põhjusel**, täheldati kõige enam Viljandimaal (28,3%) ja Võrumaal (18,9%). Üle keskmise (7,6%) hukkus mesilasperesid muul põhjusel Põlvamaal (10,3%), Saaremaal (9,2%), Harjumaal (8,2%) ja Hiiumaal (7,8%). Teistes maakondades jäi see arv alla Eesti keskmise 7,6% (see on pisut suurem kui eelmisel aastal 6,2%). Mesilasperede hukkimiste peamiseks põhjuseks võib lugeda varroalestadest suurt arvukust.

Vaatamata oodatust väiksemale vastanute arvule võib öelda, et Eesti mesilastel läks eelmisel aastal suhteliselt ootuspäraselt. Mesiniku tegevusest tingitud kadusid võiks olla vähem ja sellesse saame mesinikena veelgi enam panustada. ●



PALJU ÕNNE!

Laine Jakobson	5. juuni	84	Heino Luts	1. august	88
Viivi Sirmais	5. juuni	85	Ants Kaljuvee	4. august	65
Heiki Kruusalu	9. juuni	55	Jaan Henno	5. august	70
Tõnu Värva	10. juuni	84	Agu Tuvikene	5. august	77
Tauno Veide	12. juuni	50	Jüri Lugus	11. august	75
Jaan Alt	18. juuni	60	Raivo Mihkelsoo	12. august	78
Lembit Känd	19. juuni	70	Eduard Alliksoo	14. august	89
Maie Niit	20. juuni	83	Aare Pärn	15. august	85
Ivo Savelli	20. juuni	50	Kaarel Käamer	17. august	80
Ardo Lilium	23. juuni	60	Andres Ostrov	19. august	60
Jaan Pruljan	25. juuni	84	Ants Kangur	23. august	82
Väino Kalk	29. juuni	87	Ants Teder	23. august	81
Väino Tirp	6. juuli	79	Lea Tomson	24. august	70
Vello Tohver	13. juuli	81	Hans Kuusiku	26. august	79
Avo Aljas	26. juuli	60	Enn Reinvee	27. august	79
Peeter Toots	26. juuli	76	Maimu Avaste	29. august	79
Kalju Kull	28. juuli	79	Jüri Haud	29. august	77

