

Aasta Mesinik 2010 – Aimar Lauge

Sügisestel vabariiklikel mesinike teabepäevadel valiti EML-i juhtimisel Aasta Mesinik 2010, kelleks sai Aimar Lauge.

Aimar on Muhu saarel töötav mesinik ja Saaremaa Meetootjate Ühingu juhatuse esimees. Selles suures ja heatahtlikus mehes on jätkunud jõudu kaasa lüüa kogu Eesti mesindussektori arendamises, osaledes mesindusprogrammi 2010 – 2013 koostamises, mesinike kutsestandardi töörühmas, läbirääkimistes Põllumajandusministeeriumiga. Lisaks on Aimar atesteeritud mesinduse konsulent.

Aimar on tuntud ka mesilasemadekasvatajana ja tõuaretuse eestvedajana, omades parimat mesindusalast tõuparanduse teadmist ja kogemust kogu Eestis, mille ta on saavutanud koostöös Taani mesinikega.



Viimati tegeleti Eestis aktiivsemalt tõuparandusega 1930-ndatel aastatel ja 40-ndate lõpus ja 50-ndate alguses. Tõuaretuse eestvedajana on Aimar toonud Eestisse Buckfasti mesilase ristanntõu, kelle omaduste parandamiseks on ta loonud toimiva puhaspaarla Kesselaiule. Et mesilaste areustöö tooks kasu kogu Eesti mesindussektorile on Aimari eestvedamisel 23.09.2010 asutatud

Eesti Mesilaste Tõuaretajate Selts (EMTS). Üheskoos seltsi koondunud ärksamate mesinikega koostati aretusprogrammid peale Buckfasti ristanntõu ka Kraini ja Itaalia rassistele.

Tõuparandustöö kõrvalt on Aimar ka arvestatav meetootja ja mesinike koolitaja, jagades lahkelt oma teadmisi teistele mesindushuvilistele.

Aimar on abivalmis, alati heatujuline ning mõnusa huumorimeelega. Tema innovatiivne mõtelaad ja kindlameelsus sisendavad julgust ja annavad energiat paljudele mesindussektoris tegutsejatele.

Palju õnne, Aimar!

Kolleegid mesindussektorist

A. Raudmets veebilehelt www.mesindus.eu

Eesti Mesilaste Tõuaretajate Selts aastal 2010

Mesilaste aretus erineb mõningal määral teiste põllumajandusloomade aretusest, omades nii positiivseid kui negatiivseid näitajaid. Positiivsele poolele jäävad: ühelt ja samalt mesilasemalt on võimalik saada väga suurt hulka tütaremasid, mesilasema väljaarene-mise lühike aeg, partenogeenne paljunemine (lesed kannavad edasi täpselt samu omadusi nagu mesilasema) ning aretuse algmaterjali suur valik. Negatiivsele poolele jääb mesilaemade vabaltpaarumine aretuseks mittesobilike leskedega. Seda saab vältida isoleeritud paarumisalade loomisega ning mesilasemate seemendamisega. Tavamesinikul selliseid võimalused kahjuks puuduvad.

Viimastel aastakümnetel on Eestis mesilaste aretusele väga vähe tähelepanu pööratud.

Üks levinuim väärarusaam on olnud see, et mesilasperede valikul on lähtutud ainult mesilaspere toodangu numbritest. Vaid ühte kasulikku tunnust jälgides ei ole võimalik aretuses edu saavutada, pigem on tulemus vastupidine.

Kuna varem ei olnud Eestis puhaspaarlatega tõumesilaid, ei saanud mesinikud kohalikku tõumaterjali osta ja mesilasemasid toodi välismaalt. Parema puudumisel oli see üks võimalus, ning tänuväärne töö neid mesilasemasid sissetoovate mesinike poolt, mesilasperede võimalikult heade iseloomuomaduste hoidmiseks. Esimese põlvkonna järglased andsid tõepoolest paremaid tulemusi tänu heteroosi efektile, kuid järgmised põlvkonnad häid tulemusi enam ei andnud.

Tekkis suguluspaaritus, erinevad tõud segunesid kontrollimatult ja saadud järglased omasid pigem halbu kui häid omadusi.

Väikese meetoodanguga, tigidate ning sülemlemisele kalduvate perede tõttu jääb mesinikul suurem osa tulust saamata.

Selleks, et Eesti mesindust paremuse poole suunata, loodi 23. septembril 2010 Eesti Mesilaste Tõuaretajate Selts (EMTS). Seltsi asutajateks olid Aimar Lauge, Jaanus Tull, Aivar Raudmets ja Priit Pihlik.

EMTS-i peamisteks eesmärkideks on:

- o Eestis tegutsevate mesilaste tõuaretajate ühendamine – varem tegeles iga aretaja omaette ja oma süsteemiga, mille tulemusena oli raske saadud andmeid võrrelda;
- o Eestis kasvatatavate kraini ja itaalia mesilasrasside ning buckfasti ristanntmesilaste aretustegevuse koordineerimine - hetkel on aretustööks väljavalitud kraini, itaalia ja buckfasti mesilased, mis annab võimaluse neid Eestis oludes võrrelda ning mesinikel valikut teha;
- o Eestis kasvatatavate kraini ja itaalia mesilasrasside ning buckfasti ristanntmesilaste omaduste parandamine, et suurendada mesilasperede jõudlusvõimet ja geneetilist väärtust ning parandada mesinduse majanduslikku tasuvust. Parandatavad tõuomadused on mesilaspere toodanguvõime, talvekindlus, kevadine areng, rahulikkus, käitumine ning vastupidavus haigustele. Kui eelnevalt lähtuti mesilasperede valikul põhiliselt toodanguvõimest siis parimate tulemuste saavutamiseks tuleb

valiku tegemisel kaasata rohkem tunnuseid aretustöösse;

- o Parandatud tõuomadustega mesilasperede eeliste propageerimine ja tõuaretuse vajalikkuse tutvustamine. Sealhulgas selgitustöö tegemine hobimesinike hulgas, mis on vajalik kogu Eesti mesinduse üldise taseme tõstmiseks.

Loodud aretuseltsi tegevuseks on seega nii teoreetiliste teadmiste jagamine kui ülesannete rakendamine praktikas.

Esimeseks tööks oli ühtse mesilaspere hindamise aluste väljatöötamine. Selleks külastati möödunud suvel Taanis sealseid mesilaste aretustööspeetsialiste, kelle nõuandeid järgides töötati kohapeal välja mesilasperede hindamise aluste skaala.

Edasise aretustegevuse elluviimiseks koostasid EMTS-i asutajaliikmed Kraini, Itaalia ja Buckfast-i mesilaste aretusprogrammid. Hetkel on Veterinaar- ja Toiduametis läbivaatamisel EMTS-i poolt esitatud taotlus tõuraamatu pidamiseks ning jõudluskontrolli läbiviimiseks, millele loodame positiivset tagasisidet.

Aretuseltsi info kajastamiseks on loomisel koduleht www.estbee.eu.

Loodud aretuselts soovib teha koostööd kõigiga, keda antud valdkond puudutab, ning soovib osaleda noorte mesinike koolitamisel. Just noormesinikest on suur puudus, kuna õppimisvõimalused selleks hetkel puuduvad. Küll on aga loomisel mesinike kutsestandard, mille valmimisel on võimalus jälle hakata mesinikke koolitama.

Mesindus elukutsena on huvitav ja ka tulu ei jää saamata kui on hakkamist ja kannatlikkust.

Aretusselts loodab tulevikus oma tegevusega parandada Eesti mesinduse kehva

seisu, pakkudes mesinikele kõrgetoodangulis ja heade omadustega mesilasemasid. Lootes sellega aidata kaasa mesilasperede arvu suurenemisele ja tuua seeläbi tolmel-

damise teel kasu nii põllumeestele, kui taimede liigirikkuse säilimisele looduses.

*Eesti Mesinike Tõuaretajate Selts
(Materjal programmijuht Aivar Raudmetsalt)*

Mesilaste tõuaretus

On hea meel, et Eestis on organiseeritud alustatud mesilaste tõuaretustööga. Nagu iga uus asi, on ka see tekitanud elavat vastukaja. On neid, kes arvavad, et tegemist on kuritegeliku plaaniga Eesti mesindus hävitada, ja neidki, kes peavad tõuaretust viimaseks Eestis mesindust päästvaks õlekõrreks.

Mis asi see mesilaste tõuaretus siis on? Võib-olla kõige lähedasem ja pisut mõistetavam võrdlus selleks on töö mesilasemade katsemesilas. Tõsi, nende vahel on suuri erinevusi. Katsemesilas paljundatakse sisseostetud tõumaterjali lastes neil seejärel vabalt paaruda. Tõuaretusmesilas, piltlikult öeldes, katsetatakse erinevaid mesilastõugusid, -rasse ja nende liine. Vaadatakse kuidas erinevad mesilaspered käituvad ja arenevad vastavalt aastaegadele. Püütakse leida kasulike omadustega mesilasperesid, nende positiivseid omadusi kinnistada ja edasi aretada. Loomulikult kaasneb ka ebaõnnestumisi. Näiteks, tuuakse mõnest välisriigist väga kiidetud mesilasliini. Selgub aga, et need pered ei suuda Eesti tingimustes talvituda või talvituvad väga halvasti või osutuvad mesilaspered viletsaks meekorjajaiks jms. Selline see katse eksituse meetod juba on. Töö tõuaretusmesilates on aeganõudev ja tulemused sünnivad aasta kümnetega, mitte üleöö. Loomulikult peab ka õnne olema.

Erinevalt ekshibitioonidele, on tõuaretusmesila midagi enamat, kui tavaline emadekasvatusemesila. Emadekasvatusega seal küll tegeletakse, kuid see on vaid üks väike, aga tähtis osa, nagu paljud teisedki mesilas kasutatavad mesindusvõtted. Võiks öelda, et tõuaretusmesilad on kasvulava emadekasvatusemesilatele. Tõuaretusmesilatest saavad emadekasvatusemesilad omale hea kvaliteediga tõumaterjali, mida nad omakorda saavad paljundada ja müüa ning sellega elatist teenida. Loomulikult saavad ka tavalised mesilad osta tõumaterjali tõumesilatest. Tõumesilade jaoks on tagasiside mesinikelt väga oluline, et teada, kas aretustöö liigub õiges suunas või mitte.

Miks peab tõuaretusmesilaid toetama? Kui tavalises mesilas näeme, et peres on munad, see tähendab ema muneb, siis

vajadusel laiendame ja suundume järgmist pere läbi vaatama. Kui mõni mesilaspere on väike, siis anname sinna teistelt peredelt hauet juurde, aidates mesilasperedel areneda meekorje ajaks sama tugevateks. Mesilasperede tugevdamiseks antakse neile tihti ka ergutussööta. Samuti võetakse peredest, kus on tung sülemlemisele, hauet vähemaks või tehakse uusi peresid juurde, et sügisel jälle kokku lüüa. Need kõik on väga head ja tihti ka vajalikud võtted tava mesilates.

Tõuaretusmesilates nii tegutseda ei saa, ega tohi. Mesilaspere peab arenema võimalikult loomulikult ja kui mingeid võtteid kasutatakse, siis kõigil ühte moodi, et oleks võimalik peresid võrrelda. Alati peab tõuaretusmesilas töötav mesinik olema veendunud, et mesilasperes on alles mesilasema, kelle mesinik ise sinna andis. Näiteks, tuleb igal kevadel hinnata haudme hulka peres, haudme kvaliteeti, mesilaspere iseloomuomadusi jne. Samuti tuleb lihtsalt jälgida mesilaste käitumist, et saada võimalikult palju informatsiooni, mis hiljem on abiks õigete otsuste tegemisel. Parema valiku tegemiseks peab mesilasperede hulk olema võimalikult suur. Tõuaretusega tegelevate riikide tõumesilade kogemuste põhjal on ühe mesilasliini aretustegevuseks vaja vähemalt 30 mesilasperet. Parem on arvestada 50 või enama mesilasperega. Heaks aretuseks peab erinevaid liine olema minimaalselt 6 – 7, paremal juhul 10 – 12 või rohkem.

Ise olen töötanud tõumesilas, kus oli 14 erinevat liini. Piltlikult võib öelda, et tõumesilas kulub ühe mesilaspere peale 3 – 4 korda rohkem aega kui tava mesilas. Eestis on tagasihoidlikult planeeritud tõumesila suuruseks 300 mesilasperet. See võimaldab pidada minimaalse arvu mesilasliine, et tagada mingisugunegi kvaliteet. See tingib tõumesilates lisa tööjõu vajaduse, et aretustööga toime tulla. Pealegi, võib esimesi positiivseid tulemusi oodata alles aastate pärast, mil on loota tulu tõumaterjali müügist. Nagu iga uurimistöö vajab toetusi, nii ka mesilaste tõuaretus. Igal juhul on see pingutatud väärt. Kui mitte meie, siis meie lapsed ja lapselapsed saavad lõigata kasu meie tehtud

tööst. Eks ühed külvavad ja teised lõikavad. Õnneks ei pea alustama päris nullist, kuna on võimalus saada tõumaterjali teistest tõumesilatest ja nende alustatud aretustööd nii öelda jätkates edasi liikuda.

Meile on ette heidetud seda, et miks me ei hakka mesilasemasid kunstlikult viljastama, vaid kasutame kulukaid ja kalleid vahendeid, et teha puhaspaarumist väikesaartel ja laidudel. Pealegi on kunstlik seemendus „imelihtne“. Võin kõigile kinnitada, et seda vähest raha, mida mesindusprogrammist on tõumesilade jaoks planeeritud, kasutatakse heaperemehelikult.

Mõtleme veidi, kujutades ette, et hakka me mesilasemasid kunstlikult seemendama. Mis meil siis vaja läheb? Loomulikult on kõigepealt vaja vastavat aparatuuri ja tõumesilad. Ka mesindusprogrammis on planeeritud tõumesilade ostmise. Järelikult on kulud siin samad. Teiseks tuleb need kunstlikult viljastatud emad kuhugi munema panna, et veenduda seemenduse õnnestumises. Odavam meetod selleks on kasutada väike- või paarumistaruseid. Jällegi näeme, et paarumistaruse ostmise on vajalik, mida ka mesindusprogrammis on ette nähtud. Ja nüüd siis need saared – Kes natukenegi on nuusutanud mesilaspere bioloogiat teab, et lesed lendavad vabalt ühest tarust teise ja nende lennuraadius on ca 10 km. Tõumesilasperesse võõraste leskede sattumise vältimiseks ning seemendamiseks võetavate leskede õigsuses veendumiseks tuleb lesepered viia isolatsiooni. Parim viis Eestis on viia lesepered väikesaarele või laiule. Seega oleme alguses tagasi. Ma arvan, et eelnevat silmas pidades on mõistlikum, nii aja kui raha kokkuhoiu mõttes, lasta leskedel endil mesilasemad loomulikult viisil ära paaritada, millega kaasneb ka looduslik valik ning tulemuseks on tugevamad ja elujõulisemad mesilased.

Ühes väikeses artiklis ei ole võimalik kõiki peensusi lahata aga kirjutan ja valgustan ka edaspidi.

Aitäh lugemast ja kaasamõtlemast.

*Aimar Lauge
Eesti Mesilaste Tõuaretajate Seltsi liige*

Eesti mesindustest väiketootja pilgu läbi

Viimasel ajal on korrutatud justkui mantrat, et Eesti mesindustuse olukord on halb ja valgust tunneli lõpus ei paista. Mett toodetakse vähe, mesinikud on vanad, mesilaspered väikse tootlikkusega segaverelised ja nendegi arv langeb.

Võrreldes erinevaid andmeid ning võttes sealt keskmise, selgub, et eestlane sööb ühe kilo mett aastas, seega on meie mesinike kogutoodang arvestades ka importmett, vähemalt 1200 t. Mesilasperede arvu suhtes lähedased andmed lahkude, konjunktuuriinstituut pakub 62 tuhat, EML 60 – 70 tuhat, statistikaamet ainult 25 tuhat. Uskudes mee kogutoodangut hindab EML pere keskmiseks saagiks 20 kg, statistikud seevastu 48 kg. Kummal on õigus? Suure tõenäosusega ei suuda ükski uuring kajastada ei väikemesinike (1-2-3 peret) toodangut ega tarbimist. Ilmselt jäävad kurja maksuametniku kartuses tegeliku toodangu ja perede arvu andmed vaid mesiniku enda teada.

Kuna mesindustprogrammi rahad sõltuvad otseselt statistikaameti antud perede arvust, ongi see summa tubliski vähenenud. Ja seni, kuni suuremat osa peresid kirja ei saada kasvõi hetkel ebatõhusasse PRIA registrisse, pole sinna midagi parata.

Kas aga perede arv ongi nii oluline? Äkki tasuks üldist seisu vaadata hoopis kogutoodangu vaatevinklist? Käesoleval ajal on toodang madalavõitu ja kehval mee-aastal tuleb puudus kätte. Ilmselt oleks kerge ületootmine parem, olgu see saavutatud siis perede arvu või tootlikkuse tõusuga. Sel

juhul tekib heal aastal tunduv toodangu ülejääk ning osa "liigest" meest jääb paremaid aegu ootama. Hea saak teeb kauba ostjale soodsamaks ja võidab Eesti meele oma madalama hinnaga kliente juurde. Mesinik ei pea kevade poole laiutama käsi, öeldes, et mesi on otsas. Nii jääb mõnigi särav importmee purk marketiriiulisse alles. Samuti võib nii mõnigi mesinik mee asemel kaaluda ka õietolmu, toitepiima või isegi mürgi tootmist.

Mesilasperede arvu langus on seletatav mesinike oskustega. Viis aastakümnet tagasi rõõmustati hea saagi üle saades taru kohta ämbritäie mett. Nüüd tahetakse juba viis ämbritäit saada, sageli saadaksegi. Seega on mesinikud muutunud oma töödes osavamaks ning tõepoolest pole põhjust pidada 50 peret kui sama saagi saab kätte 25-ga.

Tõsiseid arutelusid on põhjustanud mesilasemate kvaliteet. Väiksema perede arvuga mesilastepidajad ei pööra emade päritolule sageli üldse tähelepanu. Tootjad hangivad tõumaterjali ning kasvatavad emad ise, mis on ka loomulik, sest igal aastal kasvõi 50 ema ostmine oleks suurevõitu väljaminek. Kogu see vahepealne mesinike mass, keda on suurem enamus, varustab end kas mesinike-tootjate või mesinike-emakasvatavate abil. Parema saagi eelduseks on mõistagi kvaliteetne ema. Kas ta peab just sini-vereline olema, pigem andku rohkesti töökaid järglasi. Ja vähemalt suveperioodil ei paista emadepuudust küll olevat. Ma ei suuda täielikult jagada vastloodud Tõuaretajate seltsi optimisismi, viie aastaga aktsepteerita-

vate tulemusteni jõuda on päris julge plaan. Aga eks aeg näitab, seniks soovin ettevõtlikele mesinikele edu nende tegemistes.

Probleemseks peetakse meie mesinike kõrget keskmist vanust ning järelkasvu puudumist. Kõrge vanus pole vaid Eesti probleem. Terves Euroopas on suurem osa mesinikke pigem keskealised ja vanemadki. Tegelikult pole selles midagi ebaloomulikku. Tõepoolest on keerukas veenda kõrgharidusega noormeest või neidu hakkama mesindustuse tegelema, kui ta leiab tunduvalt paremini tasustatava koha mõnes firmas või ministriumis. Mesindustus on ju tore, kuid rikkakssaamise ohtu sel alal küll ei ole. Aga las noored rabelevad mõnda aega, teenivad rasket raha ja soetavad endale elamise. Ja nii mõnelgi saab ühel hetkel tormamisest villand, kolib maale ja sätib oma esimese mesipuu aianurka, järgmisel aastal teise, siis kümnenda, viiekümnenda. Ka viimaste aastate tööpuudus on mesinike ridasid usinalt täiendanud: kirjutatakse projekte, taotletakse toetusi. Masu on pannud mitmeid inimesi palgatööle alternatiivi otsima, selle kinnituseks on nii loetud päevadega täitunud mesinduskoolituste rühmad kui ka paljud uued inimesed mesinike õppepäevadel. Tundub siiski, et järelkasvu tuleb.

Nii tundubki väiketootja seisukohast vaadatuna, et olukord pole sugugi trööstitu. Võib-olla pole Eesti mesindustuse areng küll nii tempokas, kui võiks olla, kuid halb ei paista olukord mitte olevat.

Ülo Lippa

Pilk EV mesindustusele Sireli Mesindustuse OÜ vaatevinklist

Kaubaegse MESINIK-lehe lugeja ja kaasa-mõttelejana tahaksin sõna võtta teemal, mis senini suuremat tähelepanu ega täpsemat analüüsi pole pälvinud. See puudutab üldist mee müügistrateegiat Eestis.

Alustan konkreetset – kuigi osades paikades (nt Hiiumaal pika kevade tõttu) võttis lumerohke talv pea poole mesilased maha – siis enamasti tundub mee saak olevat üle keskmise. Mis tähendab, et üle paari aasta on Eesti meesaak tervikuna suhteliselt hea. Kui aga rääkida meeturu olukorrast, siis ühest küljest on jah hea, et viimastel aastatel on eesti mee hind tõusnud. Teisalt tundub, et praeguse mee hinnaga kiputakse eelmiste aastate hinnatõusude tõttu nüüd liigsesse eufooriasse sattuma. Vaadake, millised hinnad on poodides! Importmesi (loe Hiina mesi) on ca 1,5 korda odavam kui

Eesti mesi. Ehk mõtleks ka selle peale, et kui Hiina mesi on juba eestis kokkuostu hinnaga 25 kr ringis, siis kuidas saab mee pakendamise tegelev firma müüa pakendatud eesti mett, mille eest kokkuostjalt küsitakse juba 60 kr? Võrrelge, kui suur on importmee pakendaja kasum! Poes on hinna erinevus 1,5-kordne, ostjale aga juba üle kahe korra!

Selge see, et kellelegi ei saa dikteerida, mis hinnaga ta mett müüb. Kuid ülehinnatud eesti mee hulgihind viib selleni, et seda pakendatakse järjest vähem. Ja järgminegi on hea meeaasta, siis mida teha eesti meega, sest pakendajad on leidnud tulusama äri ja hankinud kümnete tonnide kaupa importmett. Nii et turg teeb reeglid ja seab reaalsed piirid. Sellise hinnapoliitikaga jääb eesti mee ostjaid järjest vähemaks. Kas see

kedagi murelikuks ei tee?

Mis puutub veel juba kurikuulsasse Sireli mesindustuse OÜ seisu, siis nagu varem räägitud, tekkis 2 aastat tagasi Säästumarketis suur ärikahjum. Lootsime umbes kaks kuud, et sealse asjamehed lasevad ka pakendatud mee hinda tõsta olukorras, kus kokkuostuhind oli tõusnud 50 %. Suurema kahjumi vältimiseks pidime lepingu lõpetama. Samas, nii mee nappusest, kui ka kuulujuttude levitamise tagajärjel loobusid mesinikud meile mee võlgu müümisest. Selleks, et säilitada firma ja selle potentsiaalsed võimalused, olime sunnitud mett ostma selle eest kohe tasudes. See aga tähendas, et meie võlg kasvab iga kuuga kuumõõndides 6-kuuliste tähtaegade möödumisel juba 400 %-ni kuu keskmisest käibest! Sellist summat saab tasan-

dada ainult võimaliku kasumi arvelt ja järkjärgult.

Olen kuulnud, et mesinikud pahandavad – kuidas nii võib – miks ta oma võlgu tagasi ei maksa. Käivad süüdistused nagu kõstril Lutsu Kevades Lible süüdi – Lible süüdi! Mõni isegi ei soovi meile mett müüa, olgugi et saab raha kohe kätte. Ikka sama jutt, et maksa võlg ära, siis vaatame. Kuigi allakirjutanu ei ole isiklikult kellelegi võlgu, ega tunne end ka selle olukorra tekkes süüdi. Ka moraalne pinge on küllalt häiriv. Ja kui mul

oleksid selleks vajalikud ressursid, maksaksin heameelega kohe. Paraku saavad need vahendid tekkida ainult OÜ käibest ja sealt teenitud kasumist. Sellepärast ongi mulle arusaamatu, miks mesinik, kes tahab oma võlga kätte saada, pole nõus raha teenimiseks Sireli OÜ-le mett müüma.

Nüüdsest oleme kahe aastaga jõudnud klaarida umbes kolmandiku võlgadest, jäänud kolmandik võtab paraku orienteeruvalt veel aasta. Soe sügis, odava importmee pealetung ja eesti mee kõrge hulgihind on paraku

ka meie kasumit oluliselt vähendanud. Suvekuudel ja sügisel olime kasumiga nulli lähedal. Alles talve tulekuga võis näha ka kasumi teket.

Seejuures oleme tänulikud mesinikele, kes on meie olukorda ja maksevõimalusi mõistnud, sest võlgu saame tõepoolest maksta vaid oma tegevust jätkates (OÜ kattevara jääb nendest summadest kaugele maha).

Peep Martverk

Sireli mesinduse oü ettevõtja

Ühine töögrupp loomisel

EML tegi oktoobrikuus pöördumise põllumajandusminister Helir-Valdor Seederile, kus palus luua töögrupi mee tootmise, käitlemise, turustamise nõuete ja regulatsioonide läbitöötamiseks. Novembrikuu lõpus saadud vastuses nõustus Põllumajandusminister selle moodustamisega ja palus nimetada mesinike esindajad. EML tegi ettepaneku nimetada töögrupi koosseisu mesinikest Ardi Asteni, Jaanus Tulli ja Aleksander Kilgi.

Põllumajandusministeri toidu- ja veterinaarosakond saatis meile kirja, milles soovitakse, et mesinikud täpsustaksid oma ettepanekuid ja selgitusi mee tootmist ja käitlemist reguleerivate teemade ja probleemide osas, mida ühisel töögrupis arutama ja läbi töötama hakata.

PM jätkab töögrupi koostamise ettevalmistamist ja soovib informatsiooni selle kohta, milliste konkreetsete probleemide lahendamist oodatakse, missuguste õigusaktide nõuete täitmine on tekitanud probleeme ja näiteid konkreetsete juhtude kohta.

Eelöelduga seoses ootab EML kõigilt mesinike meetootajatelt ja nende esindajatelt ettepanekuid, informatsiooni probleemsete juhtumite ja olukordade kohta seoses VTA järelevalvega, sh meekäitlemise ruumidele ja -seadmetele kehtestatud nõuete osas, küsimusi ja võimalikke lahendusvariantide, et saaksime töögrupis need arutusele ja lahendamisele võtta. Koguge sellist teavet ja küsige ka oma tuttavatel meetootajatelt. Kui me ministeri praeguse valmiduse juures oma probleeme, vajadusi

ja soove küllalt selgelt välja ei too, ei saa neile ka lahendusi otsida.

Palun saatke oma ettepanekud minu e-posti aadressil kilk@cc.ttu.ee. Süstematiseerime materjali, võib-olla on midagi vaja veel täpsustada. Igatahes käesoleva aasta lõpuks tahame töögrupi jaoks teemad ja küsimustiku paika saada. Vastavalt eelnevale kokkuleppele ministeri inimestega võiks grupi esimene töökohtumine toimuda jaanuari algupoolel.

Selgitame ühiselt välja, mis mesinikele ja meetootamisele esitatavate nõuete osas muret teeb. Loodame, et töögrupp leiab probleemidele lahenduse.

Aleksander Kilk

Sügispäevad Jänedal



Laupäeva, 20. novembri hommikul oli Jänedal mõisa Musta Täku Tall mesinike päralt. Ligi 100 mesinikku või mesindushuvilist olid pika talvise tee ette võtnud. Tahaks loota, et pühapäeva õhtuks jäid kohaletulnud asjalikus tööõhkkonnas veedetud nädalavahetusega rahule.

Sügispäevi juhtis uus programmijuht Aivar Raudmets (pildil), kes tutvustas programmi 2010 – 2013 eesmärke.



Tõuaretust kui uue mesindusprogrammi põhisuunda käsitleti igast küljest. Ka kaminasaali õhtu oli sellele pühendatud.

Elevust tekitas T.Sova ülevaade taimekaitsevahendite kasutamisest. Teravaks on läinud põllumeeste ja mesinike suhted. Nenditi, et vastuvõetavate lahendusteni jõutakse vaid dialoogi kaudu. Tubli mahemesinik Eha Metsallik on võtnud oma südameasjaks võit-

lemise põllumeeste omavoli vastu ja mesilaste eluõiguse eest. Õitsvate põldude pritsimine päeva ajal on vastutustundetu ja kuritegelik.

Mis kutsekoda on, sellest rääkis Kutsekoja koordinaator Eve Kitt. Kutsestandardi koostamine andvat võimaluse alustada riiklikku mesinikele hariduse andmist. Oma üllatuseks kuulsime, et kutsekoda koostab kutsestandardi tööturu nõudmistest lähtudes. Aga kes on koolitatud mesiniku tööandja?

Valiti Aasta Mesinik 2010. Selleks sai Aimar Lauge. Arutati EMLi liikmemaksu suurus. Otsustati, et 2011.a on see 15 € ja sellele lisandub perede arvust sõltuv täiendosa 0.65 € pere kohta.

Uku Pihlak

Sipelgate tõrje mesilas



Ants-Johannes Martin

Tairi Martin

Miks sipelgad tungivad mesilastarru?

Miks ka mitte kui tarud on pisut hooletusse jäetud, siis sipelgad asustavad vabaneva pinna ja aitavad mugavustega elamispinna vabanemisele isegi kaasa. Tarus on soe ja tasuta toit, mis lausa ahvatlevad sipelgaid kolima mesilaste kaasüürlisteks. Sipelgatel pole seal vaja kulutada energiat oma haudmekambrite kütmiseks. Sipelgad võivad kanda oma vastsed ja nukud lausa paksu kihina pesaruumi kohale isolatsioonimattide alla, kus on soe ja sipelgate arengule igati soodne mikrokliima. Samas leidub mesilaste pesaruumi kõrval surnud mesilasi, tarus suira ja mett, mis on lausa delikatesstoit sipelgatele.

Millised sipelgad tungivad mesilastarudesse?

Kõige sagedasem sipelgaliik on mullamurelane (*Lasius niger*). Tema on väike, must, nõrguke sipelgas, kes üksikult mesilasele ette jäädes tõstetakse lihtsalt tarust välja. Seetõttu elujõulisele mesilasperele temast ohtu ei ole. Kui mesilaspere on aga nõrk ja murelastelgi toidupoolisega mure majas, siis hiilivad nad õhutusavade kaudu või äärelaua alt vaikselt mesilaste pesaruumi, kus nad külastavad äärmisi, mesilaste poolt katmata raame, hankides sealt suira ja mett. Tarude hõivamise järel ja sipelgate suure arvukuse korral tunnevad nad end juba julgelt ja avaldavad mesilastele vastupanu priitsides sipelghapet. Nõrk mesilaspere on isegi oma hädadega koormatud, mistõttu ei suudeta ise omal jõul murelastega hakkama saada.

Oleme tarudest püüdnud ka Eestimaa suurimaid sipelgaid hobusipelgaid (*Camponotus sp.*). Päeval rahumeelsed sipelgad võivad öösel muutuda vilkaiks röövleiks, kes toituvad ka elusatest mesilastest. Nemad rajavad oma pesa enamasti saepuru või hõõvlilaastudest toppega tarude seintesse. Värskest hõõvlilaastudega või saepuruga topitud taru meelitab oma atraktiivse lõhnaga hobusipelgaid juba kaugelt ligi. Peale pulmalendlust viljastunud emasipelga tulekust mesilastarru mesilastele ohtliku sipelga-

pere tekkeni võtab kaua aega. Tavaliselt hobusipelgad nagu teisegi sipelgad, leides eest soodsa elukeskkonna ja rohkelt toitu, lihtsalt kolivad läheduses asuvast looduslikust emapesast mesilastarru.

Hoopis tõsisemaks ohuks mesilastele on kõik metsakuklase (*Formica s. str.*) liigid. Nemad tulevad tarudesse, kui mesila asub metsa ääres, kus pesitsevad kuklased. Nad on samuti suured ja agressiivsed sipelgad, kes ei karda mesilaste rünnet. Mesilaste ründel priitsivad nad sipelghapet ja asuvad ise vasturündele ning sageli surmavad mesilasi. See sunnib mesilasi taanduma. Kui metsakuklased asustavad taru, on see viimane ohumärk ja aeg meie sekkumiseks ja mesilastele appi asumiseks.

Mida on võimalik ette võtta?

Sipelgaid mesilastarudest eemal hoida on oluliselt lihtsam kui neist lahti saada. Kui sipelgad on asustanud mesilastaru, on kandnud sinna muneva emasipelga, rajanud haudme, siis teevad sipelgate välistöölised ning pesakaitsjad kõik, et tagada järglastele toit ja turvaline kodu. Selleks püüab mesilastarus sipelgapere hoida sidet emapesaga väljaspool taru. Siin pörkuvadki mesiniku ja sipelgate huvid. Kes peale jääb – kas sipelgad või mesinik? Kui mesinik on algaja või hooletu, võivad kuklased mesilaspere hävitada paari kuuga. Hoolas ja tark mesinik suudab mesilaspere päästa. Kõige targem mesinik ei luba sipelgail taru asustadagi.

Alljärgnevalt püüaksimegi õppida, kuidas tulla toime sipelgatega, et mesilased tooksid meile mett ja aiast kostuks rõõmsat mesilaste suminat. On kaks võimalust sipelgate vältimiseks tarudest:

1. Eriti tähelepanelik peab olema varakevadel sipelgate toitumisterritooriumi hõivamise faasis, pärast lume ja pinnase sulamist. Sel ajal pole sipelgad agressiivsed, nad otsivad uusi toitumis- ja elukohti ning leides need tarust, võtavad selle omaks. Kui me oleme oma perioodiliste hooldustöödega mesilas (sipelgate tõrjetööd, murupügamine jm) märgistanud mesila enda territooriumina, siis sipelgad aktsepteerivad seda ja ei tungi sinna, kuigi hoiavad silma peal, et äkki vabaneb ahvatlev territoorium tulevikus.
2. Sipelgate eemalehoidmiseks asetada tarude alla jalgadele seest silikoonõliga võõbatud topsid, mida mööda sipelgad ei saa tarru ronida (Joonis). Seda tuleb

teha juba varakevadel pärast maa sulamist, enne sipelgate toitumisterritooriumi hõivamist.

Sipelgate tõrje

Sipelgate tõrjet on hädavajalik teha varakevadel, kui sipelgad alustavad territooriumi hõivamist ja mesilastarude asustamist, kui tarru pole veel sipelgaemasid kantud ega rajatud hauet. Sipelgad on piisavalt intelligentsed märkamaks, et nad pole mesilastarus teretulnud ja lahkuvad õigeaegse repellentidega tõrje puhul. Kui taru on hõivatud sipelgate poolt – sinna on kantud munev ema ja on rajatud haue, siis on juba oluliselt raskem neist vabaneda.

Sipelgatest vabanemiseks tuleks kõigepealt nad tarudest ära peletada. Kõige lihtsam viis on repellendilahuste priitsimise või sipelgaid peletavate pulbrite tolmutamisega töödelda kohti mesilaste pesaruumi peal või kõrval, kus leidub sipelgaid ja kuhu on koondatud nende haue. Repellentideks võib kasutada aianduskauplustest saadavat tubakatolmu või selles tehtud tömmist, millele on lisatud paremaks nakkumiseks rohelist seepi (või ka Fairy't). Efektiveimaks vahendiks on siiski ülimalt kibe Cayenne pipra tolmu, mida tolmutatakse ühtlase kihina sipelgate ja nende haudme koondumiskohtadesse. Juba paari töötusega (2 – 3 päevaste vahedega) võib sipelgad tarust välja peletada. Cayenne pipart leidub igas suuremas toiduainete kaupluse maitseainete osakonnas. Samuti sobivad tõrjeks peeneks hakitud värsked selleri, peterselli ja tomati lehed. Repellentide efektiivsuse tõstmiseks on soovitatav katta töödeldud alad kile ja korraliku soojustusega, et mõju oleks tugevam ja kestvam. Pole põhjust karta repellentide kahjuliku mõju mesilastele ja haudmele, sest pesaruum on mesilaste poolt hästi väliskeskkonnast isoleeritud. Pärast tõrjet, kui sipelgad on tarust lahkunud ja haue huk-



kunud või ära kantud, tuleks taru jalgade kohale kohe asetada silikoon- või mõne teise mineraalõliga võõbatud topsid (Joonis), et sipelgad ei saaks taru uuesti asustada.

Veel mõned nipid meelespidamiseks:

1. Taru alla maapinnale asetada betoon- või plastikplaat, et rohi ei kasvaks kõrgeks või niita perioodiliselt muru tarude alt ja vahelt. See väldib rohu kasvamist nii kõrgeks, et sipelgad saavad ronida mööda taimi taruni.
2. Igal kevadel peale mesilaste puhastuslendu ja ka suvel kontrollida paar korda sipelgate tõrjeks taru alla jalgadele asetatud silikoonõliga topse ning vajadusel värskendada õlikihti (Joonis). Seda on vaja teha eriti siis kui on jäädud sipelgate tõrjega hiljaks ja taru on juba asustatud, siis püüavad sipelgad igal juhul leida kontakti emapesa(de)ga väljaspool taru. Selleks leitakse sisse- või väljapääs isegi mööda rohkõrsi.
3. Kui siiski kohtame tarus sipelgaid, otsime üles sipelgatesilla, kust nad pääsevad tarru ja likvideerime sisenemisteed.

4. Hoiame tarus mesilaste pesaruumi pealse ja kõrvalala puhtana, et sinna ei koguneks surnud mesilasi jm orgaanikat, mis võivad osutada sipelgatele ahvatlevaks toiduks.

Kokkuvõtteks võib öelda, et ei tasu karta metsakuklaseid oma koduümbruse metsades ja las ulatuvad nende rajad ka meie kodaedadesse, sest siis on kahjurit eest kaitstud nii meie mets kui ka aed. Ise me ei suuda ega ei viitsigi iga kahjurit taga ajada, nii et las teevad seda sipelgad. Siis on meie aias vähem ohtlikke haiguseid kandvaid puuke ja koduümbruses vähem madasid, sest sipelgad kontrollivad igat ruutsentimeetrit oma ja nii ka meie territooriumist. Peame ainult jälgima, et sipelgad ei ehitaks pesa meie aeda, kuuseheki alla ja mesilasse, sest sipelgate kodu on metsas, mitte meie aias. Lisaks on tore jälgida sipelgate tegemisi metsas ja leida neis pigem partnereid kui

vaenlasi. Pesa pinnalt kogutud sipelghape on ka hea sääsetõrjevahend ja teeb värvitud pühademunad meeldivalt kirjuks.

NB! Peame meeles, et kõik metsakuklaste (*Formica s. str.*) liigid on looduskaitse all ja nende pesa mesilast või aiaist leidmisel, peaksime selle ümber asustama metsa. Metsakuklaste kui kaitsealuste liikide ümberasustamise kord on kehtestatud Vabariigi Valitsuse 15. juuli 2004. a määrustega nr 248 (RT I 2004, 58, 412) ja 19.01.2009 nr 13 (RT I 2009, 7, 48), määrused kehtestatakse «Looduskaitse-seaduse» § 58 lõike 6 alusel. Ümberasustamine peab toimuma keskkonnaametist saadud loa alusel.

Ants-Johannes Martin,
Eesti Maaülikooli mürmekoloog, PhD
Tairi Martin, hobimesinik

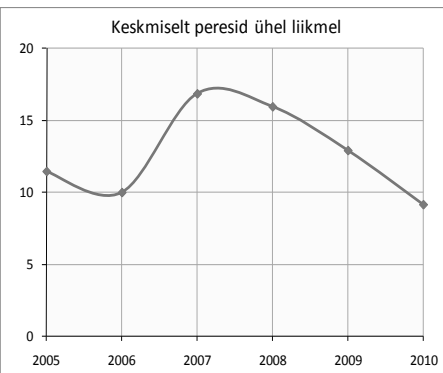
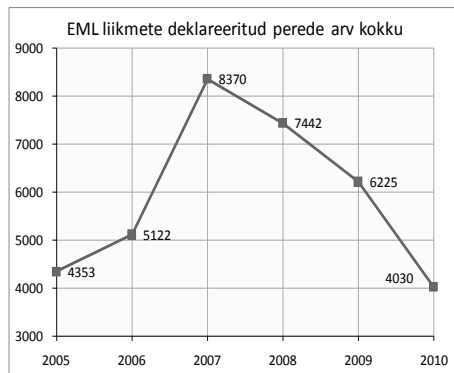
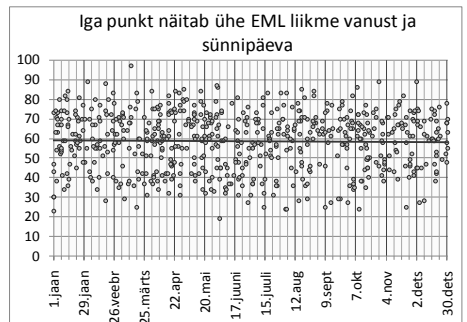
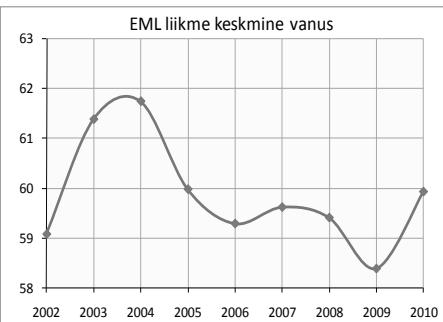
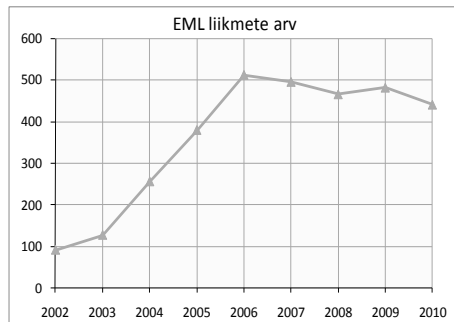
Tagasivaade tehtule. Natuke statistikat

Uku Pihlak

Käesoleval aastal on üle Eesti toimunud juba vähemalt 69 õppe- ja teabepäeva. Neist on osa võtnud üle 1064 inimese.

Osavõtjate hulgas oli 326 EMLi liiget keskmise vanusega 59 a. Enamus inimestest (681) osales üritustel vaid ühe

korra, 161 inimest kaks, 61 kolm ja 158 inimest neli ja enam korda. Keskmiselt osales ühel üritusel 32,6 inimest.



Radardiagramm on astroloogiahuvilistele ja näitab igas sodiaagimärgis sündinud EMLi liikmete arvu

Õnnitleme talve- ja jõulukuu sünnipäevalapsi.

Palju pehmet valget lund ja mesilastele rahulikku talveund!

Paul Hank	89	2.detsember	Henno Tuiv	70	29.november
Maimu Maripuu	82	20.november	Jüri Lipre	70	15.detsember
Arvo Kimmel	79	17.november	Peep Lehtsalu	70	31.detsember
Toomas Etti	78	30.detsember	Endel Baum	65	11.november
Endel Viidebaum	77	16.november	Ado Tomson	65	19.november
Juta-Johanna Hunt	76	23.detsember	Jaan Sinimäe	65	22.detsember
Ülo Kask	75	13.november	Vello Allese	60	16.detsember
Rein Aru	75	3.detsember	Mati Haabel	60	17.detsember
Ülo Soone	75	16.detsember	Mare Sopp	60	22.detsember
			Ene Ilumäe	55	31.detsember

TEATED

Rahvusvahelised nõupidamised, kongressid ja vabariiklikud teabepäevad 2010/2011 I poolaastal

04.-06.02.2011 toimub Tartus Põhja- ja Baltimaade Mesindus Teaduslik Sümpoosion ning Põhja- ja Baltimaade Mesindus Nõukogu koosolek

Lähemalt saab tutvuda üritusega kodulehelt www.nbbc.eu

Samal ajal 05.02.2011, toimub Tartus hotell Dorpatis Eesti Riikliku mesindusprogrammi raames teaduslik konverents, ettekanded tõlgitakse eesti keelde.

Osavõtt on tasuta, kuid kohvipausid ja toitlustamine on tasulised.

Vajadusel on võimalik ööbida hotellis Tartu <http://www.tartuhotell.ee/>, ühene tuba 32 €/öö ja kahene tuba 45 €/öö.

Osalemisest palume eelnevalt registreeruda:

eml.office@mesi.ee, jaanus@meveda.ee või www.mesindusprogramm.eu registreerimisvormil

Õppe- ja teabepäevade korraldamist toetab EL Mee tootmise ja turustamise arendamise Eesti riiklik programm 01.09.2010 – 31.08.2013 kaudu. Osavõtt on tasuta.

Kohalike ühenduste/seltside 2010/2011 I poolaasta õppe- ja teabepäevad

Õppe- ja teabepäevade korraldamist toetab EL Mee tootmise ja turustamise arendamise Eesti riiklik programm 01.09.2010 – 31.08.2013 kaudu. Osavõtt on tasuta.

Tallinna Mesinike Selts korraldab Tallinnas, Ehitajate tee 5 VII-315, algusega kell 17.30. mesinike õppe- ja teabeõhtud alljärgnevalt:

14.12.2010 Mee säilitamine, kristalliseerumine ja kvaliteet.

Lektor Anna Aunap (2tundi – toetab mesindusprogrammi)

Täpsem info Uku Pihlak tel. 5052736

Harju Mesinduse Selts korraldab aadressil Tallinn Marja 4D kell 17.00-19.00 mesinike õppe- ja teabeõhtud alljärgnevalt:

26.01.2011 Linnud ja hiired mesilas.

Lektor Lembit Sirge (2tundi – toetab mesindusprogrammi)

Täpsem info Sulev Norak tel. 53663294

Põlvamaa Mesinike Selts korraldab Räpina Aianduskoolis kell 17.00-19.00 mesinike õppe- ja teabeõhtu:

21.01.2011 Mesindusaasta 2010 – 2011 probleemid, lahendused, kordaminekud.

Talvitumise kulg 2010 – 2011.a.

Lektor Raimo Kiudorf (2tundi – toetab mesindusprogrammi)

Täpsem info Raimo Kiudorf tel. 5089656

Elva Mesinike Selts korraldab Elvas, Pargi tn.34 kell 10.00 mesinike õppe- ja teabepäeva:

12.02.2011 Talvised tööd mesilas. Valmistumise kevadeks.

Kuidas kaitsta mesilasi tihaste ründe eest.

Lektor Tõnu Hiimäe (3tundi – toetab mesindusprogrammi). Täpsem info Tõnu Hiimäe tel. 5049020

Koolitajate koolitused 2010/2011 I poolaastal
Õppe- ja teabepäevade korraldamist toetab EL Mee tootmise ja turustamise arendamise Eesti riiklik programm 01.09.2010 – 31.08.2013 kaudu. Osavõtt on tasuta.

15.-16. jaanuar 2011.a. toimub koolitajate koolituse raames 2-päevane seminar **Jänedal**. Koolitus on mõeldud mesindusspetsialistidele, kes peavad loenguid mesinike õppe ja teabepäevadel.

Koolitajate koolitus on õpetamise (didaktika) ja mesinduse täiendõpe, kus õpetatakse õpetama ning saadakse uusimat mesindusalast teavet, mida hiljem lektorina teistele edasi antakse.

Koolitusele on oodatud mesinikud, kes omavad mesindusalaseid teoreetilisi teadmisi ja praktilist kogemust ning kellel on soovi jagada oma teadmisi ja õpetada mesindusest huvitatud inimesi nii vabariiklikel kui piirkondlikel õppe- ja teabepäevadel.

Koolitusele registreerimine on lõppenud.

Täpsem info Aivar Raudmets tel. 53414067, e-posti aadress mesindusprogramm@gmail.com

Valmis uus partii EMLi logoga meepurgi silte. Neile trükitakse vastavalt tellija soovile mesiniku andmed.
Info ja tellimine EMLi kontorist, T ja R k10 – 16, tel 63 764 93 või info@mesinikelit.ee.

Valget vaikset Jõulurahu, teguderohket ja edukat uut mesindusaastat!

Järgmine EML ajaleht "**Mesinik**" nr. 1 (63) ilmub veebruaris 2011.

Kaastööd, teated ja reklaam saata aadressil: J.Vilmsi 53 G, 10147 Tallinn (EML) või e-postiga: kilk@cc.ttu.ee,
EML kontakttelefon: 52-93589 (A. Kilk) või EML kontor (J.Vilmsi 53 G, 10147 Tallinn)

teisipäeviti ja reedeti kell 10 – 16 tel. 63 764 93. Mesindusalane teave ka Internetis: www.mesindus.ee

Eesti mesindust arendatakse käesoleval ajal Eesti Mesindusprogrammi

"Mee tootmise ja turustamise arendamise Eesti riiklik programm 01.09.2010 – 31.08.2013" tegevuste kaudu

Mesindusprogrammi eesmärkideks on: mesinike ja mesindusseltside abistamine ja toetamine mesinduspäevade ja –õppuste korraldamisel ning kohaliku mesindusel edendamisel; teabelevi arendamine ja mesinike erialane parem teavitamine; mesinduse efektiivsete tehnoloogiliste lahenduste arendamine, tutvustamine ja propageerimine; toote- ja turuarenduse tegevuste suunamine ja toetamine; varroatoosi ja teiste mesilashaiguste tõhusate tõrjemeetodite ja –võtete propageerimine ning mesinike nõustamine mesilashaiguste tõrjel; mee kvaliteedi seireuuringute korraldamine ja mesinike teavitamine ning nõustamine küsimustes, kuidas mee tootmise ja käitlemise protsessis mee kvaliteeti säästa ja parandada. Programmi raames valmistatud materjalid on tasuta