



MESINIK

MESINDUSE INFOLEHT nr 5 (67), oktoober 2011

 **EML**
EESTI MESINIKE LIIT



Mesilaste hukkumine
Märjamaal

Mesindusprogrammi
1. aasta kokkuvõte

Nikotinoidid
ohustavad mesilasi

Mesinike sügisesed
teabepäevad

Mesila andmeleht

ESIMEHE VEERG

Loodus on taas kord jõudnud sügavale sügisesse ja esimesed lõrtsisajud annavad märku talve lähenemisest. Mesilased on taruseinte turvalises varjus talvekobaras, valmistumas ligi pool aastat kestvaks uinakuks. Mesinik satub veel vaid harva tarude juurde toimetama, et mesila lõplikult talvekorda seada. Mesindushooaeg saab ümber ja käes on tubaste toimetuste aeg.

Vanarahva ütlemist mööda loetakse sügisel tibusid üle. Ikka selles mõttes, et suvistest töödest ja tulemustest kokkuvõtteid ehk rehnutti teha. Kas tänavu vaatab mesinik suvele tagasi rohkem naerunäol või muremõtetega? Vast ikka enamasti rõõmsamal meelel. Meesaak oli kõikjal üle Eesti üsna hea, mõnel pool lausa rekordi lähedal. Üle paari aasta õnnestus mõnel mesinikul taas koguda ka kanarbikumett. Meeostjate huvi kodumaise mee eelistamisel püsib kõrgel ja meemüük otse mesinikult tarbijale sujub kenasti. Ka meehinnad pole langenud, vaid eelmise sügisega võrreldes pigem kergel tõusukursil.

Suurte kaubanduskettide poeriiulitel on jätkuvalt eesti mee kõrval häirivalt laiutamas erinevat päritolu importmeee purgid ja topsikud. Aga see on vaba kaubanduse voli pakkuda müügiks selliseid kaupu, mis kauplajale suuremat vaheltkasu tootavad. Meie mesinike relvaks oma meeturu kaitsmisel on eelkõige kõrge väärtusega eesti mee propageerimine ja pakkumine. Eesmärgiks on kohaliku mee väärtustele andunud püsikli-

tuuri usalduse hoidmine ja uute meetarvitajate poolehoidu võitmine. Lihtne öelda, aga nõuab pühendumist, aega ja vaeva!

Küllap oli mesinikele möödunud suves ka omajagu probleeme ja mõnevõrra muretki. Sülemlemist oli kohati palju, kui mesinik sellele piiri ei pannud. Teisalt: kui möödunud pikk talv oli mõnda mesilat tavalisest rohkem rappinud, siis



oli võimalik suvega perede arvu taastada või koguni kasvatada. Kohati tegid mesinikele muret segased suhted põllupidajatega ja mesilaste kahjustamine taimkaitsetööde tegemisel või põllumajanduskemikaalide kasutamisel. Neist juhtumitest leidis suuremat kõlapinda Märjamaa mitme mesiniku suur mure, kui nende mesilates hukusid suve lõpus pea kõik mesilaspered. Peame otsima neist õnnetustest ka õpetust, kuidas taolisi hädasid vältida või sellises kriisiolukorras toimida.

Jätkuv murekoht Eesti mesinduse ja mesinike jaoks on see, et meil puudub ülevaade, kes või kus me oleme ja kui palju meid on. Selle ülevaate võiksim saada eelkõige PRIA mesila-

te registri kaudu, kui see saaks toimima. Sealtkaudu oleks võimalik saada abi mesilashaiguste leviku hindamisel ja ohjeldamisel igas mesilas ja selle lähieümbruses. Aga registrist saaks andmeid mesinike ja mesilate paiknemise kohta ka põllupidajad, et taimkaitsetöödel mesilaid säästa. Tõsi küll, selleks tuleb teha vajalikud muudatused registri kasutamise reeglites, et sealt turvaliselt vajalikke andmeid välja anda.

Kahjuks ei ole mesilate register tänaseks veel pälvitud mesinike usaldust ja poolehoidu. Kui registris olemine pakuks mesiniku hinnangul teatud turvalisust, toetusevõimalusi või muud otsest kasu, siis ilmselt võiks register olla ahvatlev. Paraku näeb mõnigi mesinik registris hoopis ohtu oma privaatsusele või lihtsalt kardab sattuda ametnike vaatevälja. Sealt siis eelistus jääda hämarusse ja jälgida mängu eemalt.

Hästi toimiv mesilate register oleks Eesti mesindusele ja mesinikele kasulik. Mida tuleks teha, et muuta register mesinikele atraktiivseks ja hästi kasutatavaks? Koostöös ministeeriumi ja PRIA ametnikuga tuleb saavutada registri paindlik ja sihipärane kasutatavus. Seda vajatakse mesinike poolt andmete esitamisel ja täendamisel, kasutades ka e-PRIA võimalusi. Kuid tuleb ka selgeks arutada ja lahendada registri andmete ühelt poolt kaitstus ja teisalt kättesaadavus põllumeestele, et nad teaksid taimkaitsetöid planeerides arves-

2010.–2013. A. MESINDUSPROGRAMMI

1. AASTA KULUDE KOKKUVÕTE

1. meetme TEHNILINE ABI kulude kogumaht 1. tegevusaastaks oli Mesindusprogrammi täitmise kava kohaselt 69 574,22 eurot (1 088 600,00 krooni).

Tegelikult tasuti ja akteeriti programmi **1. meetme** tegevuste eest 1. aasta jooksul 67 015,71 eurot (1 048 568,02 krooni), mis moodustab **96,32%** kavandatud tegevuste rahalisest mahust.

2. meetme VARROATOOSI MONITOORING JA TÕRJE-MEETODID kulude kogumaht 1. tegevusaastaks oli Mesindusprogrammi täitmise kava kohaselt 1 981,26 eurot (31 000,00 krooni).

Tegelikult tasuti ja akteeriti **2. meetme** tegevuste eest 1. aasta jooksul 1 981,19 eurot (30998,87 krooni), mis moodustab **99,996%** kavandatud tegevuste rahalisest mahust.

3. meetme MEE KVALITEEDI MÄÄRAMINE JA JUHTIMINE kulude kogumaht 1. tegevusaastaks oli Mesindusprogrammi täitmise kava kohaselt 10 507,08 eurot (164 400,00 krooni).

Tegelikult tasuti ja akteeriti programmi **3. meetme** tegevuste eest 1. aasta jooksul 10 507,10 eurot (164 400,36 krooni), mis moodustab **100%** kavandatud tegevuste rahalisest mahust.

4. meetme MESILASPEREDE ARVUKUSE SUURENDAMISE ARENDUSTÖÖ kulude kogumaht 1. tegevusaastaks oli Mesindusprogrammi täitmise kava kohaselt 17 128,32 eurot (268 000,00 krooni).

Tegelikult tasuti ja akteeriti programmi **4. meetme** tegevuste eest 1. aasta jooksul 17 166,34 eurot (268 594,85 krooni). Täideti **100%** kavandatud tegevuste rahalisest mahust, millele lisandus ülekulu summas 38,02 eurot (594,86 krooni).

Mesindusprogrammi täitmise kava kohaselt oli **1. tegevusaastaks kavandatud kulude kogumaht 99 190,88 eurot (1 552 000,00 krooni).**

Tegelikult tasuti ja akteeriti programmi tegevuste eest **1. aasta jooksul 96 670,34 eurot (1 512 562,11 krooni), mis moodustab 97,46%** kavandatud tegevuste rahalisest mahust.

EML-i juhatus on Eesti Mesinike Liidu kui 2010.–2013. aasta mesindusprogrammi vastutava täitja nimel hinnanud mesindusprogrammi 1. aasta II poolaasta ning kokkuvõttes kogu 1. aasta tegevuskava täitmise ja tulemused rahuldavaks.

Lähemalt saab mesindusprogrammi aruande ja tegevuste ülevaatega tutvuda veebilehel www.mesindusprogramm.eu

tada mesilate paiknemisega põldude lähikonnas. Usume, et enamik põllumehi soovib koostööd mesinikega, et vältida mesilasperede kahjustamist. Ka mesinikel tuleks naabritele ja põllumeestele koostööks käsi sirutada – see toob kasu ja kodurahu mõlemale osapooltele.

EML peaks koostöös ministeeriumi ja teiste ametkondadega otsima ja leidma lahendusi nii mesilate registriga seotud kui ka paljudele teistele mesinduse probleemidele. EML-i poolt on tehtud ettepanek vastava koostöökoogu moodustamiseks, ja minister on sellele mõttele positiivselt reageerinud. Nüüd tuleb see ettepanek kõigi osapooltega läbi rääkida ja mesinike ning ametkondade esindajad ühise laua ümber aru pidama saada. Ainult selliste mitmepoolsete arutelude põhjal tehtud otsuste korral võivad mesinikud loota, et reegleid sätestavad seadusandjad ja järelevalveorganid arvestaksid mesinduse vajaduste ja eripäraga.

Vastasel juhul võib juhtuda, et mesindus surutakse vähehaaval nurka ja mesinikud kaovad üha enam põõsastikku. Mesilasperede arvukuse üldise vähenemise tendents koos mesilashaiguste ja kollapsi nähtustega maailmas võivad anda oma hoobi. Kui peaks saabuma aeg, kus mesilind on Eestimaal muutunud haruldaseks ornitoloogiliseks lendobjektiks, siis on hilja. Oma mesinduse hoidmiseks ja edendamiseks peame tegutsema nüüd kohe, kõik koos – ja Sina ka!

*Aleksander Kilk,
EML juhatuse esimees*

2010 - 2013. AASTA EESTI RIIKLIKU MESINDUSPROGRAMMI JUHTKOMISJONI III ISTUNG

Juhtkomisjon on järelevalveorgan, mis täidab programmist tulenevaid ülesandeid: jälgib mesindusprogrammi eesmärkide saavutamiseks kasutatavate meetmete efektiivsust ja kvaliteeti; arutab tegevuskavade ja tegevusaruannete põhjal strateegilisi suuniseid ja prioriteete; korraldab programmi vahehindamisi vähemalt korra poolaastas.

Mee tootmise ja turustamise arendamise Eesti riikliku programmi 01.09.2010–31.08.2013 juhtkomisjon on moodustatud põllumajandusministri 20. oktoobri 2010. aasta käskkirjaga nr. 123. Programmi tegevused on jagatud kolmeks aastaks (01. september kuni 31. august), ja iga aasta omakorda kaheks poolaastaks (01. september kuni veebruar lõpp ja 01. märts kuni 31. august).

20. septembril 2011. a. toimus Põllumajandusministeeriumis mesindusprogrammi juhtkomisjoni kolmas istung, mille tööd juhitas Põllumajandusministeeriumi põllumajandusturu korraldamise osakonna juhataja Mai Talvik.

Juhtkomisjoni kolmandast istungist võtsid osa: Mai Talvik (Põllumajandusministeeriumi põllumajandusturu korraldamise osakonna juhataja), Aivar Raudmets (Eesti Mesindusprogrammi projektijuht), Aleksander Kilk (Eesti Mesinike Liidu juhataja esimees ning Eesti Aianduse ja Mesinduse Kesktsi esindaja), Dagmar Undriks (Veterinaar- ja Toiduameti loomse toidu büroo peaspetsialist), Liina Tilk (Põllumajanduse Registrite ja Informatsiooniameti riiklike toetuste büroo juhataja), Ain

Zereen (Veterinaar- ja Toiduameti turukorraldustoetuste järelevalve büroo juhataja), Jaanus Tull (Eesti Kutseliste Mesinike Ühingu juhataja esimees), Marje Riis (Saaremaa Meetootjate Ühingu esindaja), Liina Jürgenson (Põllumajandusministeeriumi loomakasvatussaaduste büroo juhataja), Ragne Lakk



(Põllumajandusministeeriumi loomakasvatussaaduste büroo peaspetsialist).

Juhtkomisjoni kolmandal istungil olid arutlusel kolm päevakorrapunkti:

1. Tegevusaruanne mesindusprogrammi 1. aasta II poolaasta tegevuse kohta perioodil 01.03.–31.08.2011.

2. Tegevuskava ja kulude kalkulatsioon mesindusprogrammi 2. aasta I poolaasta perioodiks 01.09.2011–29.02.2012.

3. Muudes küsimustes

a) arutati programmi tegevuste avalikustamise võimalusi. Euroopa Liidu ja Eesti riigi poolt toetatava programmi sisu

peaks olema kõigile kättesaadav. Samas on programmi täitmisega seotud dokumente, mis puudutavad isikuandmeid ja ei ole avalikud. Seoses eeltooduga otsustas juhtkomisjon, et projektijuht koostab avalikuks kasutamiseks kokkuvõtted, mis oleksid kooskõlas kehtivate õigusaktidega;

b) arutati võimalust osaleda DG Sanco poolt pakutud mesilashaiguste seireprojekti. Seireprojekti üheks tingimuseks oli, et plaanitaval projektil ja mesindusprogrammil ei tohi olla kattuvaid tegevusi.

Nii mesindusprogrammi 1. aasta II poolaasta tegevusaruanne kui ka

2. aasta I poolaasta tegevuskava arutati läbi meetmete kaupa. Programmijuhi poolt tegevusaruandes esitatud ettepanekuid otsustati toetada. Arutamise tulemusel otsustas juhtkomisjon kiita heaks nii 1. aasta II poolaasta kui ka terve 1. aasta tegevusaruande.

Aruandeperioodi käigus korraldasid Põllumajanduse Registrite ja Informatsiooniameti (PRIA) Riiklike toetuste büroo esindajad kontrollreide mitmetele õppe- ja teabepäevadele ning vaataskid läbi viimase poolaasta aruandlusega seotud dokumentid. Eesti Mesinike Liidu konitoris 4. oktoobril 2011. a. läbi

viidud tegevusaruande kontrolli tulemusel tunnustati 1. aasta II poolaasta aruandeperioodi tegevused abikõlblikuks.

Tutvunud 2010.–2013. aasta mesindusprogrammi 2. aasta I poolaasta tegevuskava perioodiks 01.09.2011–29.02.2012, otsustas juhtkomisjon selle heaks kiita.

Programmi raames 1. aasta II poolaastal ellu viidud tegevused ja 2. aasta I poolaasta tegevuskava on avalikustatud mesindusprogrammi kajastaval veebilehel www.mesindusprogramm.ee.

Eesti riikliku 2010.–2013. aasta mesindusprogrammi vastutava täitja kohustuse on enda-

le võtnud Eesti Mesinike Liit (EML). Mesindusprogrammist tulenevate ülesannete täitmiseks on EML-iga sõlmitud töölepingu alusel võetud tööle projektijuht Aivar Raudmets (mesindusprogramm@gmail.com).

*Kokkuvõtte tegi
Aivar Raudmets*

ÜRO RAPORT GLOBAALSEST MESILASPEREDE ARVUKUSE VÄHENEMISEST

USA-s 2006. a. sügisel esmakordselt ilmnenuid mesilasperede massilist hukkumist täheldatakse järjest rohkem ka mujal maailmas. Põhja-Ameerikas on see nähtus võtnud kohati mesilasperede kollapsi vormi, kus paljud tugevad mesilaspered hääbuvad ka suvel. Mesilasperede hukkumise monitooringuks ja põhjuste uurimiseks on rahvusvahelise koostööprojekti alusel ehitatud üles COLOSS-võrgustik (Prevention of honey bee Colony LOSSes). Käesoleval ajal on COLOSS-liikmeskonnas 246 teadlast 54 riigist.

USA mesindusajakirja American Bee Journal ABJ 2011. a. maikuu numbris on teade selle kohta, et ÜRO Keskkonnaprogrammi raames on hiljuti avaldatud COLOSS-uuringute raport "Globaalsed mesilaste tervisehäiringud ja ohud putuktolmeldajatele". Aruanne rõhutab, et seni peamiselt meedia kaudu tõstatunud ja levinud hirmud mesilasperede suurenenuid hukkumise kohta on tänaseks juurde saanud usaldusväärseid vaatlusandmeid, mis kinnitavad mesilaskadude

kasvu lisaks Põhja-Ameerikale ka Euroopas ja Aasias.

Mesilasperede hukkumise võimalike põhjustena käsitletakse eelkõige mesilashaigusi, kahjureid ja inimtegevust. Kuid sellele lisanduvad ka kliimamuutuste ja elektromagnetkiirguste võimalikud mõjud. Otsestest inimõjudest on kindlasti peamiselt kohal kemikaalide toime – nii taimekaitsevahendite kui ka mesilashaiguste ravimite kaudu. Kahtlustatakse ka GMO-taimede nektari ja eriti õietolmu mõju mesilasperede tervisele, kuid selle kohta puuduvad esialgu kindlad teaduslikud tõendid. Mesilasperede stressi tekitavate inimõjude hulka kuulub kahtlemata ka mesilaste transport pikkade vahemaade taha, samuti mõningate monokultuursete taimeliikide tolmeldamisteenuse korral mesilaste ühekülgset vaene toidulaud.

Teadlaste arvamused mesilasperede suurenenuid hukkumise põhjuste tähtsuse järjekorra osas on mõnevõrra varieeruvad. Kuid ühel meelel ollakse selles, et kõige suuremat otsest muret tekitavad mesilaste haigused

ja kahjurid. Eriti tugevaks hinnatakse varroatoosi ja sellega kaasnevate viirushaiguste mõju, mis võivad põhjustada mesilasperede hääbumist. Näiteks Austraalia mesilastes pole varroatoos tänaseks veel levinud, ja sealsetes mesilates pole ka täheldatud mesilasperede suurenenuid hukkumist.

Kuna mesilasperede hääbumist ja hukkumist võivad tekitada vähemalt 10-12 erinevat põhjust, siis ei oska teadlased probleemile seni veel ühtset lahendust pakkuda. Kindlasti on tähtis mesilashaiguste, eriti varroatoosi mõju vähendamine, kasutades selleks uudseid ravivõtteid, bioloogilisi meetodeid ja aretades haiguskindlaimaid mesilasliine. Kuid oluline on ka see, et tagada mesilastele rikkalik ja mitmekülgne korjemaa ning vähendada mesilaste stressi või kahjustamist pestitsiididega. Mesinike tarkus ja õige käitumine mesilasperede turvalise, tervisliku ja stressivaba elukeskkonna tagamisel on ja jääb väga oluliseks.

Ajakirja American Bee Journal artiklit refereeris Aleksander Kilk

MÄRJAMAA JUHTUMIST JA PRIA-ST

Nii nagu iga teist mesiniku, šokeeris mindki mesilasperede hukkumine Märjamaal. Ikkagi kolmel mesinikul, ja kõik ühes paigas. Kahjuks ei ole praegu teada ei hukkumise täpne põhjus ega ka põhjustaja. Saame ainult oletada, et põhjuseks oli mürgitamine. Paraku pole oletustega siin midagi peale hakata. Kõige rohkem paneb muretsema võimalus, et selline asi kordub jälle ja jälle. Mida me antud loost õppisime, et neid vigu edaspidi vältida ja jõuda lõpuks probleemi lahenduseni?

Kõigepealt peab iga mesilastepidaja oma mesilaspered PRIA registrisse kirja panema, et olla riigi jaoks olemas, kuna riigi sekumist me just soovimegi.

Teiseks, kui selline asi juhtub, tuleb asjadele anda ametlik käik. Mesilaste hukkumisest tuleb kohe teavitada kohalikku veteri-

naarkeskust. Ma kujutan ette, et kui kusagil oleks paarkümmend lehma sirakil, siis vaevalt et talunik hakkaks neid vaikselt auku ajama ja ei kõssaks kellelegi. Me ju teame, et mesilased on hulga tähtsamad kui lehmad.

Kolmandaks tuleb võtta hukkunud mesilastest proov ja saata see ametlikult veterinaarlaborisse, et hakata selle abil otsima hukkumise põhjust – ja pärast põhjuse tuvastamist ka kahju tekitajalt kahju sisse nõudma. Tean, et see mesilaste proov on kallis, aga usun, et mesinikud oleksid nõus tegema proovi tasumiseks ka korjanduse. See on nagunii kõigi mesinike huvides.

Kui need kolm sammu oleksid Märjamaa juhtumil ajal tehtud, oleksime hetkel oluliselt targa- mad. Siis oleksid omal kohal üleskutsed koguda raha, et palgata jurist jne. Praegu pole meil,

mesinikel, mingeid lootusi koh- tus võita, ja mis veel hullem: me ei tea ka, keda kohtusse kaeva- ta. Meil oleksid nüüd teada ka asjaajamise nõrgad kohad.

Lõpetuseks veelkord, kui me tahame, et riik meid ülekohtu eest kaitseks, siis peame “män- gima” riigi poolt seatud reeglite järgi. Kui nüüd kellelgi meie hul- gast juhtub samasugune õnnetus, palun tee need kolm asja ära. Võitleme seda võitlust koos...

Samas, kas edasi viib ainult võitlus kellegi vastu? Võib-olla on ka teisi meetodeid, näiteks tõhus koostöö, teineteisega arvestamine, heanaaberlikud ja teineteist austavad suhted tai- mekasvataja ja mesiniku vahel. Mõlemad tahavad elada...

Ja lõpetuseks–algatuseks: toi- mekat PRIA külastamist!

Muhu mesinik Aimar Lauge

MÄRJAMAA MESILASTE HUKKUMINE

Kui 20. septembri õhtul näidati TV-programmis kaadreid kümnete mesilasperede hukkumisest Märjamaal, siis mõjus see enamikule mesinikest tõeliselt külma dušina. Otsekohe läks liikvele mitmeid teooriaid võimalikest põhjustest ja süüdlastest. Veebilehel toimunud ägedas arutelus purskus pahameelelaineid nii ametkondade, põllumeeste kui ka EML-i suunas – miks midagi ette ei võeta? Veidi rahunenult algasid mõttevahetused selle üle, mis toimunud, mida tehti ja mida oleks selles olukorras saanud teisiti teha.

Mis siis juhtus? Vähesel mää- ral oli surnud mesilasi märgatud Märjamaa kõrval Sulu küla ühes mesilas juba augustikuu alguses. Mesilaste massiline hukkumine ja mesilasperede kiire nõrgene- mine algas Märjamaa ja Sulu küla neljas mesilas 9. augusti paiku ja kestis augusti lõpuni. 14. augustil tehtud fotod näitavad

surnud mesilasi paksu kihina nii tarudes ees maas kui ka tarudes kärgede vahel. Väliste tunnuste järgi oli tegemist mesilaste mürgistusega. Võimaliku põhjusena kahtlustati põldude pritsimist lähipiirkonnas – Orgita lähistel olla nähtud liikumas mürgipritsi.

Septembri keskpaigaks oli enamik mesilasperedest kas

täielikult hävinud või hääbu- mas. Septembri lõpuks oli nel- jast mesilast ühes alles 2 peret, kahes mesilas kummaski üks nõrgapoolne pere ja ühes mesi- las valitses varasema 18 mesi- laspere sumina asemel surmavai- kus. Kokku hukkus nendes neljas mesilas 36 mesilasperet. See oli neile mesinikele suur õnnetus.

Mida mesinikud oma mures ette võtsid, et asja- de käigus lahendusi ja abi otsida? Augusti alguses tehti üks mesilaste võimaliku mürgitamise kahtlusega pöördum- ine Keskonnainspektsiooni Rapla büroo poole. Kuid mesilaste hukkumine ei ole Keskonnainspektsiooni tege- vusala ja menetlust ette ei võetud.

17. augustil väljendas üks Märjamaa mesinikest veebilehel muret mesilasperede märgatava nõrgenemise ja mesilaste kadu- mise pärast. Arutelu veebilehel kestis 21. augustini, siis tekkis pikk paus. Alles 21. septembril pärast telesaadet Märjamaa juh- tumi teemal hakkas veebilehele ilmuma aktiivset tagantjärgi tar- kust ning tigidat andmist igas suunas, sealhulgas EML-i pihta.

Probleemile otsiti lahendust ajakirjanduse abil. Ajalehes “Nädaline” ilmus 19. augustil artikkel “Märjamaal hukuvad mesilased”, kus mesilaste mas- s surma ja mesinike muret kir- jeldati. See teade sumbus koha- like uudiste vahele ega andnud mingeid tulemusi. Alles 20. sep- tembri telesaates üle Eesti levi- nud informatsioon Märjamaa mesinike õnnetusest tekitas üldise tugeva vastukaja. Kuid paraku oli selleks ajaks juba liiga hilja, et mesinikke aidata ja mesilaste hukkumise põhjusi või süüdlasi välja selgitada.

Kindlasti oleks mesinikele suuresti abiks olnud see, kui nad oleksid kohe probleemide tekkimise alguses nõu ja abi saamiseks EML-i poole pöördu- nud. Ühelt poolt oskame soo- vitada, kuidas sellises olukorras toimida, et mures selgust saada. Teisalt leiame vajadusel endi

hulgast spetsialiste, kes võivad sündmuskohale tulla, et olukor- da kohapeal hinnata ja tegevus- juhiseid anda.

Olen ametnikelt uurinud, kui- das pidanuks asjad Märjamaal algusest peale kulgema. Mesinikud oleksid juba 10.–14. augustil pidanud võtma mürgis- tuskahtlusega surnud mesilastest mesilas ametliku proovi, näiteks Rapla VTA spetsialisti või valla vetarsti juuresolekul, sest mesi- laste surm või raske haigestumi- ne on veterinaarne probleem. Mesilased saadetakse analüü- simiseks Põllumajandusameti Saku laborisse.

Analüüsi tulemusena oleks saadud dokumentaalselt kinni- tatud andmed mesilaste surma põhjustanud taimekaitsevahendi või mürkaine kohta. Alles sellis- te andmete alusel saab esitada kahjunõude süüdlase vastu, kes mesilaste hukkumise põhjusta- nud. Paraku peaks mesinik ana- lüüsi eest ise maksma – 400– 500 €. Peab lisama, et Märjamaa mesinikud lasid laboris teha sur- nud mesilastest mitteametliku analüüsi, sest nii suurt summat pole mesinikul kerge välja käia. Paraku pole sellise “musta” ana- lüüsi tulemustel ametlikuks kasu- tamiseks mingit väärtust.

Teisalt tulnuks kohe mesi- laste hukkumise alguses tea- vitada mürgistuse kahtlusest Põllumajandusameti maakon- nainspektorit, kelle pädevuses on taimekaitsetööde järele- valve. Kõige tulemuslikum on tabada mürgipritsi otse tolt – siis on võimalik rikkumise kahtlusi kohapeal kontrollida. Kuid teisalt peaks põllupidajal olema põlluraamatusse tehtud igakordsed sissekanded kõigi taimekaitsetööde ja kasutatud

kemikaalide kohta, ning sealt saab inspektor vajalikke and- meid ka tagantjärgi kontrollida. Kui sel viisil õnnestub taime- kaitsetööl kasutatud prepa- raat tuvastada, ja laborianalüüs kinnitab mesilaste surma sel ajal just selle kemikaali tõttu, siis on süüdlane tabatud. Vastasel juhul – otsi tuult väljal!

Märjamaa juhtum on õnnetu ja kahetsusväärne nende mesi- nike suhtes, kelle mesilaspe- red hukka said. Samas on see mesinikele õpetlik. Menetlust kahjude hindamiseks ja süüd- lase karistamiseks tehakse vaid PRIA-s registreeritud mesilate- le. Kahjuks ei olnud Märjamaa mesilad PRIA-s registreeritud, kuid edaspidi loodetavasti saa- vad olema.

Lisaks on Märjamaa juhtum ilmekas näide selle kohta, kui segased ja hambutud on praegu seadusandlus, erinevate amet- kondade rollid ja protseduurid, mis sellisel erakorralisel juhul peaksid mesinike-kannatanute ja mesilaste kaitseks rakenduma. Näiteks Põllumajandusameti inspektor tegeleb ainult põl- lumehega, ja mesiniku kahju- de hindamisel või korvamisel temast abi ei ole. VTA inspektor või vetarst jälle tegeleb parimal juhul abistajana mesilashaigus- te või –mürgistuste fikseerimise korral. Kui aga süüdlane mesini- kule vabatahtlikult kahju ei hüvi- ta, siis jääb kahjude korvamise taotlemine lõpuks ikka mesiniku mureks, olgu kasvõi läbi koh- tuskäigu. Siin tuleb EML-il koos kõigi mesinikega pingutada, et saavutada koostöös seaduse- andjatega neis tavades vajalikke muudatusi.

Aleksander Kilk

Jaak Riis 60

Jaak Riis oli 1. lennu lõpetajana üks esimesi Olustvere koolist välja lennanud mesinikke. Pärast kooli lõpetamist töötas Jaak Roosna-Alliku sovhoosi majandi suurmesilas mesinikuna. 1980. aasta sügisel kutsus Olustvere tehnikumi toonane juht Aadi Künnapuu Jaagu samasse mesindusõpetajaks. Õpetajaameti kõrvalt lõpetas Jaak tollase EPA agronoomina.

Olustverest said mesiniku või mesindustehniku paberid 525 lõpetajat, 1. lend lõpetas 1975. ja viimane, 19. lend, 1994. aastal. Üsna suur osa tollel ajal lõpetanud mesinikest olid Jaak ja Marje Riisi õpilased. (Jaagust ei saa kuidagi rääkida, nimetamata Marjet, kellega ta moodustab lahutamatu tandemi.)

Praegu jagab Jaak Riis Olustvere Teenindus- ja Maamajanduskooli mesindusteadmisi põllumajanduse ja loodusmajanduse õpilastele. Seda tööd on ta teinud üle 15 aasta.

Juba kuus aastat on Jaak koos Marjega vedanud mesinduskursust, mis on saanud nime "Hobimesiniku aastaring", ja õpetanud mesindust neile, kel

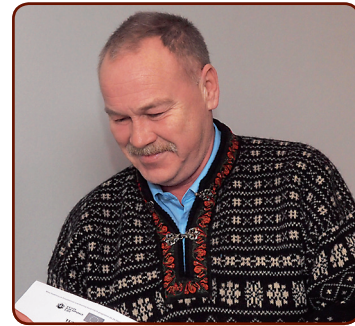
mesindamisest aimugi pole. Täna teeb see kokku umbes 150 mesinikku. Nimetama peab ka Jaak Riisi koostatud "Mesinduse oskussõnastikku", mis sai tema endal sõnul kirjutatud suuresti selleks, et ununema kippuvat mesindussõnavara talitada ja elus hoida.

Endised õpilased meenutavad Jaaku nii:

"Kooliajast meenub Jaak alati muheda ja humoorika õpetajana, isegi nende suhtes kes koolitöödega kippusid jänni jääma. Samas suhtuti Jaaku respekti ja austusega, sest niisama lihtsalt temalt hinnet ei saanud.

Jaak oli kooli ajal – ja on ka praegu – väga soe inimene. Jaagu tundides oli ehk veidi vabam õhkkond, ta suhtles õpilastega pigem nagu sõbraga. Jaak oli rohkem praktiliste ainete peal, kooli mesila oli tõenäoliselt tema lemmikkoht.

Kes ei mäletaks näiteks käre traatimist: need pidid olema nagu pillikeeled, kui õpetaja näpuga üle tõmbas. Kupušabloon pidi alati täpselt mõõdu olema ning mesila kal-



kulatsioon tõepärane ja elluviidav jne. jne.

Meenub ka see mesilaste tiku- topsi korjamise lugu. Kõik pidid korjama aga tüdrukud, kes polnud enne mesilast lähedalt näinud, ei julgenud seda teha. Kooli oli tulnud ju erinevatel põhjustel, ja alati ei olnud selleks mesindus. Niisiis, mesilased said tikutopsi küll ainult tänu klassivendade abile. Jaak õpetas ka kõige kartlikumad õpilased kolme ja poole aastaga mesinikeks. Seda võib kinnitada omast kogemusest vist küll enamik Jaagu õpilasi."

Soovime Jaak Riisile palju-palju õnne ja head tervist!

Endised ja praegused õpilased ning mesinikest kolleegid



OTSIME FOTOSID MESINIKE LIIDU 2012. AASTA KALENDRISSE!

Aasta hakkab lõppema, ja taas on tegemisel Mesinike Liidu uus kalender. Oleks tore, kui selles oleksid jälle meie oma mesinike või nende pereliikmete tehtud fotod, mis mõistagi ikka mesilaste ja mesindusega seotud – kevadel, suvel, sügisel ja talvel, nii nagu see aastaring käib.

"Mesiniku" toimetuses ootab teie pilte JPG-, TIF- või PDF-formaadis (soovitavalt resolutsiooniga ca 300 ppi) meiliaadressil: linask@neti.ee.

Saada see leht Eesti Mesinike Liidule!

J.Vilmsi 53 G, 10147 Tallinn
info@mesinikeliit.ee

MESILA ANDMELEHT 2011. aasta kohta

1. **Mesila asukoht** _____
maakond vald küla

Kui on, siis märkida ka teised alalised asukohad _____

Mesila registreerimisnumber PRIA-s _____

2. **Mesilasperede arv** (kui täitsite ankeedi eelmisel aastal, siis piisab 2011. a. andmetest):

	2009		2010		2011		
	Kokku		Põhi- peresid	Abi- peresid	Kokku	Põhi- peresid	Abi- peresid
Kevadel							
Sügisel							
Meetoodang kg							

3. **Eraldi asuvate mesilagruppide arv** _____

4. **Mesilastõug** (õige alla kriipsutada): kohalik, sega, kraini (carnika, singer), itaalia, buckfast, kaukaasia, muu (milline?) _____

5. **Tegelik sülemite arv 2011** _____

6. **Mesilasemasid kasvatatud 2011** _____ tk. **Tehtud uusi mesilasperesid** _____ tk.

7. **Tarutüüp** lamavtaru korpustaru muu (milline?) _____

Raamitüüp eesti raam langstroth muu (milline?) _____

8. **Vurr** käsiajamiga mootoriga

Vurrikere alumiiniumist roostevaba tsingitud

9. **Mee filtreerimine** 1- või 2-kordne traatsõel nailonsõel selitusõel

muu (selgitada) _____

10. **Meenõud suurpakendiks** alumiiniumist piimanõud terasest piimanõud roostevaba

toiduplast muu (milline?) _____

11. **Väikepakend** klaaspurk plastpurk plastkarp muu (milline?) _____

12. **Pakendi etikett** kasutan ei kasuta

13. **Mesilashaigused** (õige alla kriipsutada): Ameerika haudmemädanik, Euroopa haudmemädanik,

varroatoos, lubihaue, kotthaue, muu (milline?) _____

14. **Hukkunud perede arv 2010/2011** _____

15. **Hukkimise põhjus:** halb talvitumine _____ tk.; nugis _____ tk.; karu _____ tk.;

taimekaitsetööd _____ tk.; muu põhjus (milline?) _____

16. **Toodetud:** vaha 2010 _____ kg; 2011 _____ kg; õietolm 2010 _____ kg; 2011 _____ kg

taruvaik 2010 _____ kg; 2011 _____ kg; muu 2010 _____ kg; 2011 _____ kg

17. **Kasutatud kärjepõhja 2011** _____ kg/ _____ lehte



1. Talvesöödaks kulus suhkrut 2011 sügisel _____ kg; ostetud suhkru keskmine hind _____ €

2. Kulutused mesilasperede ravimiseks _____ €

3. Mesindus on (võiks olla) Teile vajalikku sissetulekut andev ettevõtluse võimalus ,
lississetulek põhitöö kõrvalt lississetulek pensionäriks lississetulek töötule

4. Mesindustegevuse iseloom (õige alla kriipsutada): amet, poolamet, talunik, FIE, harrastus,
muu (milline?) _____

5. Müün mett hulgi- ja väikepakendajatele _____ %, kaupluste kaudu _____ %, väikepakendis otse tarbijale _____ %

6. Kui suure osa Teile meest ostavad püsikliendid? _____ %

7. Mida soovite muuta oma mesilas või mee vurritamisel-pakendamisel-säilitamisel? _____

8. Millised probleemid on Teil mee turustamisel, mida kavatsete ette võtta? _____

9. Kas vajate (vajalik alla kriipsutada): lisateavet, õppepäevi, loenguid, koolitust, muud (mida?) _____

_____ järgmistel teemadel:

mee omadused ja kvaliteedinäitajad , mee kvaliteeti säästvad töövõtted ; seadmete ja mee kvaliteeti mõjutavad töövõtted : vurritamisel , filtreerimisel , säilitamisel , sulatamisel , pakendamisel , märgistamisel ;

mee müük , tarbija-kliendiga suhtlemine , tarbijate teavitamine , infomaterjalid ; mesinduse tasuvus , arengu- ja äriplaan , raamatupidamine ning tulude-kulude arvestus ; seadusandlus , mesilate register , mesila pass , võimalikud toetused ; mesilashaigused , haiguste profülaktika , haiguste ravi ; spetsialisti abi , kas ka tasuline abi (ei / jah)?

10. Missugust abi ja kellelt ootate oma mesinduse edendamiseks? _____

11. Mesiniku andmed _____

Ees- ja perekonnanimi

12. Kontaktandmed _____

Postiindeks, maakond, vald/linn, küla/tänav, maja/talu

Telefonid _____ E-post: _____

13. Isikukood (või sünniaeg: päev, kuu, aasta) _____

14. Andmelehe täitmise kuupäev ja allkiri _____

Teie poolt siin esitatud andmeid kasutab Eesti Mesinike Liit ülevaate saamiseks mesinduse olukorrast ja probleemidest, et neid lahendada ja mesinike olukorda parandada. Eesti Mesinike Liit kasutab neid andmeid ainult statistilise ülevaate saamiseks ega avalda teistele osapooltele kujul, mis võiksid tuvastada andmeid esitanud isikut. Andmete kasutamisel ei ohustata ega kahjustata Teile huve.

Täname nähtud vaeva eest!

Eesti Mesinike Liidu juhatus

Jäta see leht endale!

J.Vilmsi 53 G, 10147 Tallinn
info@mesinikeliit.ee

MESILA ANDMELEHT 2011. aasta kohta

1. Mesila asukoht _____
maakond vald küla

Kui on, siis märkida ka teised alalised asukohad _____

Mesila registreerimisnumber PRIA-s _____

2. Mesilasperede arv (kui täitsite ankeedi eelmisel aastal, siis piisab 2011. a. andmetest):

	2009		2010		2011		
	Kokku		Põhi- peresid	Abi- peresid	Kokku	Põhi- peresid	Abi- peresid
Kevadel							
Sügisel							
Meetoodang kg							

3. Eraldi asuvate mesilagruppide arv _____

4. Mesilastõug (õige alla kriipsutada): kohalik, sega, kraini (carnika, singer), itaalia, buckfast, kaukaasia, muu (milline?) _____

5. Tegelik sülemite arv 2011 _____

6. Mesilasemasid kasvatatud 2011 _____ tk. Tehtud uusi mesilasperesid _____ tk.

7. Tarutüüp lamavtaru korpustaru muu (milline?) _____

Raamitüüp eesti raam langstroth muu (milline?) _____

8. Vurr käsiajamiga mootoriga

Vurrikere alumiiniumist roostevaba tsingitud

9. Mee filtreerimine 1- või 2-kordne traatsõel nailonsõel selitusõel

muu (selgitada) _____

10. Meenõud suurpakendiks alumiiniumist piimanõud terasest piimanõud roostevaba

toiduplast muu (milline?) _____

11. Väikepakend klaaspurk plastpurk plastkarp muu (milline?) _____

12. Pakendi etikett kasutan ei kasuta

13. Mesilashaigused (õige alla kriipsutada): Ameerika haudmemädanik, Euroopa haudmemädanik,

varroatoos, lubihaue, kotthaue, muu (milline?) _____

14. Hukkunud perede arv 2010/2011 _____

15. Hukkamise põhjus: halb talvitumine _____ tk.; nugis _____ tk.; karu _____ tk.;

taimekaitsetööd _____ tk.; muu põhjus (milline?) _____

16. Toodetud: vaha 2010 _____ kg; 2011 _____ kg; õietolm 2010 _____ kg; 2011 _____ kg

taruvaik 2010 _____ kg; 2011 _____ kg; muu 2010 _____ kg; 2011 _____ kg

17. Kasutatud kärjepõhja 2011 _____ kg/ _____ lehte



1. Talvesöödaks kulus suhkrut 2011 sügisel _____ kg; ostetud suhkru keskmine hind _____ €
2. Kulutused mesilasperede ravimiseks _____ €
3. Mesindus on (võiks olla) Teile vajalikku sissetulekut andev ettevõtluse võimalus ,
lississetulek põhitöö kõrvalt lississetulek pensionäriale lississetulek töötule
4. Mesindustegevuse iseloom (õige alla kriipsutada): amet, poolamet, talunik, FIE, harrastus,
muu (milline?) _____
5. Müün mett hulgi kaubana pakendajatele _____ %, kaupluste kaudu _____ %, väikepakendis otse tarbijale _____ %
6. Kui suure osa Teile meest ostavad püsikliendid? _____ %
7. Mida soovite muuta oma mesilas või mee vurritamisel-pakendamisel-säilitamisel? _____
8. Millised probleemid on Teil mee turustamisel, mida kavatsete ette võtta? _____
9. Kas vajate (vajalik alla kriipsutada): lisateavet, õppepäevi, loenguid, koolitust, muud (mida?) _____ järgmistel teemadel:
mee omadused ja kvaliteedinäitajad , mee kvaliteeti säästvad töövõtted
seadmete ja mee kvaliteeti mõjutavad töövõtted : vurritamisel , filtreerimisel , säilitamisel ,
sulatamisel , pakendamisel , märgistamisel
mee müük , tarbija-kliendiga suhtlemine , tarbijate teavitamine , infomaterjalid
mesinduse tasuvus , arengu- ja äriplaani , raamatupidamine ning tulude-kulude arvestus
seadusandlus , mesilate register , mesila pass , võimalikud toetused
mesilashaigused , haiguste profülaktika , haiguste ravi
spetsialisti abi , kas ka tasuline abi (ei / jah)?
10. Missugust abi ja kellelt ootate oma mesinduse edendamiseks? _____
11. Mesiniku andmed _____
Ees- ja perekonnanimi
12. Kontaktandmed _____
Postiindeks, maakond, vald/linn, küla/tänav, maja/talu
- Telefonid _____ E-post: _____
13. Isikukood (või sünniaeg: päev, kuu, aasta) _____
14. Andmelehe täitmise kuupäev ja allkiri _____

Teie poolt siin esitatud andmeid kasutab Eesti Mesinike Liit ülevaate saamiseks mesinduse olukorrast ja probleemidest, et neid lahendada ja mesinike olukorda parandada.

Eesti Mesinike Liit kasutab neid andmeid ainult statistilise ülevaate saamiseks ega avalda teistele osapooltele kujul, mis võiksid tuvastada andmeid esitanud isikut.

Andmete kasutamisel ei ohustata ega kahjustata Teile huve.

Täname nähtud vaeva eest!

Eesti Mesinike Liidu juhatus



MESILASPEREDE KOLLAPS JA TAIMEMÜRGID

Mesilasi sureb mitte üksnes Euroopas, vaid kõikjal maailmas: ka Ameerikas, Aasias ja Aafrikas. Igal pool, kus leidub tööstust ja "moodsat" põllumajandust.

ÜRO Keskkonnaprogrammi juht Achim Steiner on öelnud: "Inimesel on kujunenud välja väärarvamus, nagu oleks tehniline progress teinud teda 21. sajandil loodusest sõltumatuks. Mesilased näitavad, et maailmas, kus elab juba ligi 7 miljardit inimest, sõltume me looduse teenustest kaugelt enam, kui meile meeldiks arvata."

Meemesilane on veise ja sea järel tähtsuset kolmas produktiivloom. ÜRO Toidu- ja Põllumajandusorganisatsiooni hinnangul sõltub 100-st tarbimise taimest (puu- ja köögiviljad, pähklid, teraviljad) 71 tolmeldamine peamiselt mesilastest. Seejuures annavad need 100 taimet 90% maailma toidusest.

Mesilaste massilise suremise üheks põhjuseks peetakse moodsaid taimekaitsevahendeid, mis on mesilaste jaoks oma kompleksse toime tõttu palju toksilisemad kui veel 10–20 aastat tagasi kasutusel olnud pestitsiidid ja insektitsiidid. Mesilaste immuunsüsteem on toksiinide tõrjumiseks oluliselt kehvemini varustatud kui näiteks sääskede või kärbe oma, mistõttu teadlased rakendavad mesilasi koguni mürgiallikaid tuvastavate biodektoritena.

Viimastel aastatel jõuab avalikkuseni üha enam teateid mesilaste väidetavast – ja mõnel juhul ka tõestatud – mürgitamisest neonikotinoidide-

ga. Mürgistuse tõestamine on problemaatiline, sest toimeaine kogused on väga väikesed (suurusjärgus nanogramm 100 grammi ehk umbes 1000 mesilase kohta), ning enamasti on mängus olnud ka mesilaste hukumise muud põhjused, näiteks varroalest, mida on lihtne "peasüüdlaseks" teha.

Neonikotinoidid on närvi-mürgid, süsteemsed insektitsiidid, mis võivad toimida nii kontakt- kui ka seedemürgina, seega nii välis- kui ka seespidiselt. Kuna nad püsivad taimes kaua, on nende mõju pikaajaline. Putukatel mõjutavad neonikotinoidid närvirakkude nikotiinseid atsetüülkoliini retseptoreid. Kuna putukate organism

ei ole suuteline neonikotinoide lagundama, halvab nende tekitatud püsiärritus signaalide keemilise edastamise.

Teadusuuringud näitavad, et neonikotinoide kasutamisel on tõsisemad tagajärjed, kui seni oletatud. Mesilastele mõjuvad need eriti rängalt, sest toimivad koos teiste teguritega: varroalestaga, monokultuurse põllupidamisega ning õiterikas- te põllupeenarde kadumisega.

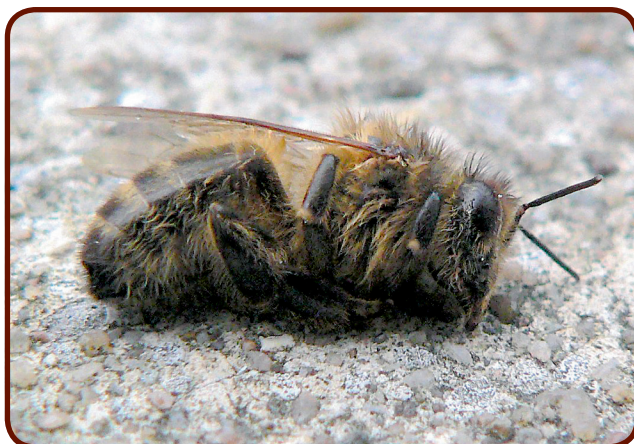
Neonikotinoide on suhteliselt püsivad; need kontsenteeruvad pinnases ja pinnavees, kust võivad taas taime- de ja loomadeni jõuda. See kahjustab toitumisahela olulisi elemente. Sõltumatud institutsioonid seavad tootjate esitatud teistsugused andmed kahtluse alla.

Neonikotinoide sisaldavate taime- kaitsevahenditega peitsitud taime- de lehtedele kogunevast veest on leitud kõrge kontsentratsiooniga mürke. Mesilased, kes armastavad janu kustutada lehtedel leiduva veega, hukuvad.

Neonikotinoide ei tapa üksnes mesilasi, vaid ka teisi (kasulikke) putukaid, näiteks metsmesilasi ja liblikaid. Sellega kahaneb liigiline mitmekesisus ning lindude ja teiste putukaist toituvate loomade toidulaud jääb kasinaks. Lisaks peamisele rakendusala- le põllumajanduses, puu- ja köögiviljakasvatuses, leiavad neonikotinoideid kasutamist ka koduaedades ja väikeaiandites.

On viiteid, et neonikotinoi-

did võivad tõsiselt ohustada ka inimese tervist. Nad võivad kutsuda esile akuutseid mürgistusi, tekitada vähki, mõjutada närvi- ja hormoonsüsteemi. Ameerika Keskkonnaamet on tunnistanud näiteks tiaklopridi tõenäoliselt vähkitekitavaks. Eriti ohustatud on inimesed, kes neonikotinoide sisaldavate taimekaitsevahenditega otse- selt tegelevad. Üle keskmise on ohustatud ka tundlikud isi-



kuterühmad, näiteks lapsed ja rasedad. Pikaajalises toimimisel on isegi madal kontsentratsioon mürkidel hävitav mõju.

Toote turulelubamise eest vastutavad Euroopa Liidu riiki- des asjakohased ametkonnad. Sellele eelnevad katsetused, mis peavad tõestama toote kahju- tust. Reeglina viib katsetused läbi huvitatud osapool – tootja. Vähesed avalikkusele kättesaa- davad katsetulemused näitavad, et neonikotinoide negatiiv- set mõju on ilmselt pisenda- tud (teadvalt ja teadmatult). Teadusuuringutega on seevastu leitud selgeid viiteid, et neo- nikotinoideid võivad ka kõige väiksemas kontsentratsioonis

halvata mesilaste orienteeru- misvõime, mis määrab lõpuks terved pered hukkumisele. Põhimõtteliselt võib kritiseerida, et toodetele antakse kasutus- lube kergekäeliselt, sest neonikotinoide pikaajalise kasuta- misega kaasnevat kahju ei ole suudetud välistada. Mesilaste jätkuv suremine tõestab, et toode- de ohutuse kinnitamiseks läbi viidavad katsed ei ole piisavad, või nende läbiviimise tingimu- sed ei vasta prakti- kas kehtivaile.

Euroopas teki- tas palju kõmu mitmesaja tuhan- de mesilaspere hukkumine või ränk kahjustamine Saksamaal Baden- Württembergis 2008. aasta keva- del. Selle põhju- seks oli farmaat- siafirma Bayer CropScience'is toodetud neonikotinoide rühma

kuuluv insektitsiidid, klotiani- diin, mis levis maisiseemne töötlemise ajal tuulega naa- berpõldudele.

Bayer CropScience maksis kahju kannatanud mesinike- le küll kompensatsiooni, kuid arvestades firma hiigelkasu- meid ning mesilastele ohtli- ke pestitsiidide tohutut mõju mesindusele, põllumajanduse- le ja keskkonnale, oli see nae- ruväärne. Seejuures toonitas kontsern, et hüvitise maksmist ei tohi samastada süü omaks- võtmisega, ning et kahju põh- justasid hoopis "maisiseem- ne töötlemisel tehtud vead". Lühikeseks ajaks keelustati Saksamaal klotianidiini sisal-

davate vahendite kasutamine, kuid praeguseks on neile antud taas roheline tee.

Mõtlemapanev on asjaolu, et kuigi taimekaitsevahen- did muutuvad keemiatööstuse väitel järjest tõhusamaks, kas- vab nende tootmine maailmas ometi pidevalt. Mesilastele ohtli- ke toimeaineid, imidaklopridi ja klotianidiini, sisaldavad tooted kuuluvad näiteks Bayer CropScience'i kümne populaar- sema toote hulka (2010. aasta käive vastavalt 597 miljonit ja 192 miljonit eurot).

Neonikotinoide kasutamise- ga seondub hulk vastuse- ta küsi- musi, mis on nii mesinduse kui ka liikide säilimise ja keskkonna säästmise seisukohast elutäht- sad. Eelkõige see, kas tehnilised meetmed, mida rakendatakse neonikotinoide sisaldava tolmu tõkestamiseks, näiteks peitsitud seemne külvimisel, kaitsevad mesilasi piisavalt, kui nende lennuulatus jääb külvia- la sisse? Kas kõik põllupidajad rakenda- vad ja järgivad neid abinõusid? Kes saab garanteerida, et teh- nilised vajakajäämised, kasuta- misel tehtavad inimlikud vead ja valearvestused ei loo hoopis teistsuguseid tingimusi ja olukor- di kui need, milles tootja viis läbi katsed, et tõestada ühe või teise taimekaitsevahendi kahjutust?

Maaailmas kostab üha enam häält, mis nõuavad inimesele ja keskkonnale ohtlike pestitsii- did keelustamist. Ülimürgiste vahendite kasutamisele leidub maailmas piisavalt alternatiive.

Jätkame teema käsitlemist "Mesiniku" järgmises numbris.

Välisajakirjanduse põhjal kokku pannud
Katrin Linask

Toimeaine	Kaubanduslik nimetus
Atsetamipriid (acetamiprid)	Careo CEL 265 43 AE Mospilan Pestanal
Klotianidiin (clothianidin)	Dantop Elado Janus Modesto Poncho beta Santana
Imidaklopriid (imidacloprid)	Admire Bayer Garten Chinook Confidor Gaucho Imprimo Kohinor Lizetan Merit Monceren Provado Rubisol Traffic Warrant
Tiaklopriid (thiacloprid)	Bayer Garten Biskaya Calypso Exemptor Methiocarb + Thiacloprid
Tiametoksaam (thiametoxam)	Actara Compo Axoris Cruiser Magna
Dinotefuraan (dinotefuran)	Dinotefuran

Põllumajanduses ja aianduses kasutatavad levinuimad neonikotinoideid ja neid sisaldavate toodete kaubanduslik nimetus



KOHALIKE ÜHENDUSTE JA SELTSIDE 2011/2012 I POOLAASTA ÕPPE- JA TEABEPÄEVAD

Õppe- ja teabepäevade korraldamist toetab Euroopa Liit Mee tootmise ja turustamise arendamise Eesti riikliku programmi 01.09.2010-31.08.2013 kaudu. Osavõtt on tasuta.

Tallinna Mesinike Ühistu õppe- ja teabeõhtud Tallinnas, Ehitajate tee 5 VII-315 kl. 17.30.

08.11.2011 Mesindusinventar, tehnilised abivahendid ja tehnoloogilised võtted. Lektor Ülo Lippa.

13.12.2011 Mee kvaliteet, kristalliseerumine ja omadused. Lektorid Anna Aunap ja Kaie Martverk.

10.01.2012 Mesindusruumid, ehitamine, projekteerimine ja kooskõlastamine. Lektor Jüri Esinurm (võimalusel toetab mesindusprogramm).

Info: Uku Pihlak, 50 52 736.

Hiumaa Mesinike Seltsi õppe- ja teabepäevad Käina Kultuurikeskuses kl. 10.00.

19.11.2011 Kokkuvõtteid möödunud hooajast (võimalusel materjale Apimondialt). Mesilashaigustest. Kärjemajandusest. Lektor Uku Pihlak.

21.01.2012 Mee kvaliteet, kristalliseerumine, säilimine. Lektor Uku Pihlak.

Info: Uku Pihlak, 50 52 736.

Ida-Virumaa Mummu Seltsi õppe- ja teabepäev **03.12.2011 kl. 10.00** Kohtla vallas Kukruse mõisa seltsimajas.

- Vaade möödunud hooajale. Talvised tööd (kärjemajandus). Mesilaste kontroll talvel. Varakevadised ettevalmistused. Lektor Eret Laht.

Info: Heiki Roots, 55 63 33 17.

Põltsamaa Mesinike Seltsi õppe- ja teabepäev **04.01.2012 kl. 10.00** Põltsamaa Kultuurikeskuses J.Kuperjanovi 1.

- Mesilaste tõuaretus. Mesilasemad, lesed. Lektor Ilme Nõmmisto.

Info: Ain Seeder, 52 50 204

Saare Mesinike Ühingu õppe- ja teabepäev **12.11.2011 kl. 10.00** Kuressaare Päevakeskuses Tulli 9.

- EL toetused ja nõuded ning sellega seonduv bürokraatia. Lektor Saarte Nõuandekeskuse konsulent
- Mesilaste orienteerumisvõime kaotus; loomade ruumi- ja ajataju; mobiilmastid, kemikaalid jne. Lektor Aleksander Kilk.

Info: Arnold Lokna, 51 48 217.

Läänemaa Mesinike Seltsi õppe- ja teabepäev **05.11.2011 kl. 11.30**

Rumpo Teabekeskuses Vormsil.

- Vaha sulatamine ja teised tööd mesilas uueks hooajaks. Lektor Mati Haabel.

Info: Mati Haabel, 53 49 37 32;

korraldaja: Helle Puurmann, 51 74 811.

Tartu Aiandus- ja Mesindusseltsi õppe- ja teabeõhtud Tartus, Soola tn. 1a kl. 17.00.

19.11.2011 Mesindusega alustamine ja finants.

Lektor Mart Kullamaa.

14.12.2011

Emadekasvatus ja aretus. Lektor Aimar Lauge.

11.01.2012

Muljeid Sloveenia mesindusest. Lektorid Jaanus Tull ja Priit Pihlik (võimalusel toetab mesindusprogramm).

Info: Priit Pihlik, 55 111 58

Lääne-Virumaa Mesinike Seltsi õppe- ja teabepäev

03.12.2011 kl. 11.00 Lääne-Virumaal Roelas.

- Mahemesindus. Lektor Tõnis Taal (toetab mesindusprogramm).

Info ja registreerimine: Aili Taal, 50 987 34.

Õppepäevade teemade ja lektorite valikus võib ette tulla muudatusi. Muudatustest saab teada Eesti mesindusprogrammi veebilehelt www.mesindusprogramm.eu. Täpsem info: Aivar Raudmets, 53 41 40 67.

MESINIKE KOOLITAJATE KOOLITUS 2011/2012

Õppe- ja teabepäevade korraldamist toetab Euroopa Liit Mee tootmise ja turustamise arendamise Eesti riikliku programmi 01.09.2010-31.08.2013 kaudu. Osavõtt on tasuta.

Mesinike koolitajate koolituse 2-päevane seminar toimub 07.-08. jaanuaril 2012. a. Olustveres.

Tegemist on jätkukursusega, mis on mõeldud mesindusspetsialistidele, kellel on läbitud esimene seminar. Koolitusel õpetatakse õpetama ning saadakse uusimat mesindusalast teavet, mida hiljem lektorina teistele edasi anda.

Palume kõigil kursustel teatada oma osalemisest või mitteosalemisest, registreerudes veebilehel www.mesindusprogramm.eu või kirjutades e-posti aadressile mesindusprogramm@gmail.com hiljemalt 30. novembriks 2011.

Kursusele eelregistreerimine on vajalik.

Täpsem info: Aivar Raudmets
tel. 53 41 40 67

e-post: mesindusprogramm@gmail.com.



SÜGISESED VABARIIKLIKUD MESINIKE TEABEPÄEVAD

MESINDUSEST SOOMES, EESTIS JA MUJAL (APIMONDIA 2011)

Toimumiskoht: Jäned. Toimumisaeg: 26.–27.11.2011 algusega kell 10.00

Teemad:

1. Mesindusest Soomes. Ülevaade 42. rahvusvahelisest mesinduskongressist Apimondia 2011 (21.-25.09.2011, Buenos Aires, Argentina). Lektor Soomest.
2. Eesti 2011. mesindusaasta kokkuvõte. Ülevaade EML-i tegevustest. Aleksander Kilk.
3. Eesti 2010.–2013. a. mesindusprogramm: mis tehtud, mis teoksil. Aivar Raudmets.
4. Eesti erinevate piirkondade test- ja vaatlusmesilates 2011. a. tehtud tarukaalunäitude ja ilmavaatluste tulemused ja analüüs. Ülo Lippa.
5. Mesilashaiguste seirest 2011.–2012. a. Arvi Raie.
6. Mee kvaliteedi aastakokkuvõtted perioodil 2010-2011. Anna Aunap.
7. Eesti mesindusala tõuparandustöö 2011.–2012. a. Aimar Lauge.
8. Mesiniku eriala riikliku õppekava sisu ja võimalik teostus. Marje ja Jaak Riis.
9. Mesilate registreerimine ja mesilasperedest teavitamine. Kiido Levin, PRIA registrite osakonna juhataja.
10. Mesinikule ja mesilale esitatavad nõuded. Mida kontrollib Veterinaar- ja Toiduamet? Dagmar Undrits, Veterinaar- ja Toiduameti peaspetsialist.

11. Mesilasemade kasvatusel. Madis Mutso.
12. Kohapeal algatatud teemad. Küsimused-vastused. Soovi korral palun anda eelnevalt teada mesindusprogrammi projektjuhile, tel. 53 41 40 67 või e-post: mesindusprogramm@gmail.com.
13. Laupäeva õhtul: vestlusring.

Õppepäevade teemade ja lektorite valikus võib ette tulla muudatusi.

Toimub Aastamesiniku 2011 valimine. Kandidaadid koos põhjendusega palume esitada EML-i e-posti aadressile: info@mesinikeliit.ee hiljemalt 20.11.2011.

Teabepäevade korraldamist toetab Euroopa Liit Eesti 2010.–2013. aasta mesindusprogrammi kaudu. Loengutest osavõtt on tasuta. Toitlustus ja majutus on tasulised.

Osalejatel palume eelnevalt registreeruda veebilehel www.mesindusprogramm.eu aktiveeritud registreerimisvormil, mesindusprogramm@gmail.com või telefoni teel: 53 41 40 67.

Info: Aivar Raudmets, tel. 53 41 40 67
e-post: mesindusprogramm@gmail.com

Õnnitleme oktoobri- ja novembrikuu sünnipäevalapsi!

Ilmar Ernits	90	28. oktoober	Jaan Lehisemets	70	3. oktoober
Arne Algo	87	8. oktoober	Evald Jõgisu	70	31. oktoober
Gustav Liivamägi	83	4. oktoober	Paul Tuudelepp	70	30. november
Maimu Maripuu 83	83	20. november	Aleksander Kilk	65	9. oktoober
Arvo Kimmel	80	17. november	Uku Pihlak	65	19. oktoober
Jüri Schmidt	78	16. oktoober	Jaak Riis	60	31. oktoober
Endel Viidebaum	78	16. november	Ly Haabel	55	13. november
Hans Sööl	76	26. oktoober	Mihkel Käärid	50	17. oktoober
Ülo Kask	76	13. november	Udo Ahven	50	18. oktoober
Vaike Rus	75	2. oktoober	Jüri Mekšun	50	3. november
Aime Mardla	75	26. november	Indar Zeinet	50	26. november

Aleksander Kilk 65



Eesti Mesinike Liidu esimees Aleksander Kilk sai 9. oktoobril 65-aastaseks. Teades tema tagasihoidlikku loomust, tuleks olla epiteetidega ettevaatlik, kuid Aleksandrist rääkides tikub mõte vägisi sinna superlatiivide poole. Kui hakata lugema üles Aleksandri teeneid ainuüksi Eesti

mesinduses, tuleks kokku mitu lehekülge suuri ja väiksemaid tegusid. Aga peale selle on ju veel ka õpetamine ja teadustöö, matkamine ja pere ja palju muud.

Aleksander Kilgis elavad harmoonilises koosluses realist ja romantik. Kui kasutada Antu Rohtla sõnu, on Aleksandri näol tegemist Eesti mesinduse vapiloomaga, tema üliõpilased on teda iseloomustanud kui "lahedat säga". Eks tõtt ole nii ühes kui ka teises ütluses. Kindel on, et Aleksander on meie järjest kaootilisemaks muutuv maailmas üks tark ja tasakaalustav jõud, kindel seljatagune, mõnusa jutu ja kirjaviisiga mees, hea inimene. Rohkemat ei saakski tahta.

Soovime palju õnne!

Uku Pihlak 65

Kõigile Mesiniku-lehe lugejatele on Uku Pihlak selle lehe kauaaegse toimetajana juba ammu tuttav. Kui Mesiniku-leht on praeguseks 15 aastat väljendanud EML-i nägu, siis enam kui kümme aastat oli see leht ka Uku tegu. Juba alates EML-i taasasutamist 1992. aastal on Uku Pihlak olnud üks innukamaid EML-i tegevuse edendajaid. Lisaks oli Uku Tallinna Mesinike Ühistu üheks ämmaisandaks ja veab tänaseni Tallinna mesinike eestvedaja vankrit, korraldades mesinikele huvitavaid teemaõhtuid, õppusi ja seltsielu.

Uku Pihlak on mees nagu orkester: hariduselt pooljuhtide ala insener ja uurijana teaduste kandidaat, tippasemel IT-spetsialist ja hingelt sügavalt mesiniku ning mesinduse usku, mõnusa olemisega lustlik vanaisa ning lisaks kõigele ka Hiiumaa patrioot. Kes tahab teha, jõuab palju. Uku jõuab väga palju, suuresti ikka teiste kasuks ja rõõmuks.

19. oktoobril tähistas Uku oma 65. juubelipäeva. Uku – soovime Sulle õnne ja edu

ning rõõmu kõigis Sinu tegemistes! Ning tugevat tervist, et jaksaksid kaua ja mõnuga!

Sinu EML



EML ajalehe "Mesinik" järgmine number 6 (68) ilmub detsembris 2011.

Kaastööd, teated ja reklaam saata aadressil: J. Vilmsi 53G, 10147 Tallinn (EML) või e-postiga: kilk@cc.ttu.ee või linask@neti.ee.
EML kontakttelefonid: 52 93 589 (A. Kilk) või 63 764 93 (EML kontor, J.Vilmsi 53G, 10147 Tallinn; teispäeviti ja reedeti kell 10-16).
Mesindusalane teave Internetis: www.mesindus.ee; www.mesindusprogramm.eu.

**Eesti mesinduse arendamist toetab käesoleval ajal Euroopa Liit
"Mee tootmise ja turustamise arendamise Eesti riikliku programmi 01.09.2010 – 31.08.2013" tegevuste kaudu.**

Mesindusprogrammi eesmärgid on: mesinike ja mesindusseltside abistamine ja toetamine mesinduspäevade ja -õppuste korraldamisel ning kohaliku mesinduselu edendamisel; teabelevi arendamine ja mesinike parem erialane teavitamine; mesinduse efektiivsete tehnoloogiliste lahenduste arendamine, tutvustamine ja propageerimine; toote- ja turuarenduse tegevuste suunamine ja toetamine; varroatoosi ja teiste mesilashaiguste tõhusate tõrjemeetodite ja -võtete propageerimine ning mesinike nõustamine mesilashaiguste tõrjes; mee kvaliteedi seireuringute korraldamine ja mesinike teavitamine ning nõustamine küsimustes, kuidas mee tootmise ja käitlemise protsessis mee kvaliteeti säästa ja parandada. Programmi raames valminud materjalid on tasuta.