

MESINIK

MESINDUSE INFOLEHT

nr 3 (95) juuni 2016



- COLOSSi küsimustiku kokkuvõte
- Mesinike suvine teabepäev
- EMLi suvepäev Haapsalus
- Aivo Sildnik. Vahakoi
- Hans Kuusiku. Leedu õppereisi muljed
- Aleksander Kilk. Pihkva mesindusest

ESIMEHE VEERG

Kui jaanikuul kohtuvad kaks eesti mesinikku, millest siis nemad räägivad? Kas Eesti presidendi valimistest? Või inglaste plaanist Euroopa Liidust lahku löüa? Arvatavasti ei, hoopis mesilastest ja meesaagist ja sülemitest ning tõenäoliselt ka ilmast, eriti kui see iseäralik on. Tänavune kevad on ju mesilasperede jaoks olnud üsnagi lubav. Maikuu teise poole palavavad ilmad panid looduse kibekiires tempos edenema. Võilille õitest kollastel aasadel ja heinamaadel oli mesilastel tublisti tulemuslikku talgutööd teha. Mõnigi mesinik sai tugevatelt mesilasperedelt juba kuldkollast veidi vänge maitse ja lõhnaga võilillemett vurritada.

Tavaliselt tekib pärast võililled õitsemist mesilaste jaoks korjepaus ja tööpuudus. See kestab enamasti nädal-paar kuni valge ristiku ja metsvaarika õitsemiseni juuni keskel või teisel poolel. Selline mesilaste tööpuudus ohutab sülemlemist, ja kui mesinik ei suuda seda maha suruda, siis tuleb tal puude otsas ronimispraktikat edendada.

Kuid tänavu läks looduse areng maikuu palavuses ennaktempo ja vaarikas hakkas õitsema juuniku esimestel päevadel. Kas see just üle Eestimaa igal pool nii oli, ei tea kinnitada, aga Viljandimaal küll. Mesilased said vaarikatelt omajagu mett, kuigi põuaselt palavavad ilmad ja veepuudus hakkasid looduse edenemist piirama. Aga siis tulid päästvad vihmasajud ning asjad loksusid taas paika. On alust loota, et mesinikele tuleb tänavu suvel piisavalt mett, mida süüa ja müüa.

Kui mesilast kaugemale kiigata, mis siis Eestimaa mesinikele olulist toimumas? Augustis lõpeb praegune mesindusprogramm

ja EMLi vastutaval täitmisel algab uue programmi periood. Mesinikke otsepuudutavad on programmi poolt toetatavad piirkondlikud ja vabariiklikud teabepäevad, teabematerjalid-trükised, mesinduskursused, nõuanded. Märkatavalt laieneb mesilashaiguste alase teabe- ja arendustegevuse meede, kuhu on lisaks varroatoosi probleemidele



tugevalt sisse toodud ameerika haudmemädaniku ohjamise osa. Loomulikult osaks on mesinike nõustamine-juhendamine haiguste tõrjel, kaasates mesinikespetsialiste. Jätkeb turustatava mee kvaliteedi seire, vastavate laborianalüüside tegemine ja mesinike nõustamine mee kvaliteedi teemadel.

Näib üsna inimlikult meeldiv saada midagi nii, et see endalt pingutusi ja kulutusi ei nõua. Nii on see ka mesindusprogrammis pakutavate teabepäevade, koolituste ja teiste tasuta pakutavate võimalustega. On aga oht, et tasuta saadud kasu ei väärtustata ega soovita enda poolt grammigi juurde panustada. Näiteks häid ja sisukaid mesinike teabepäevi saab heade lektorite lähetami-

sega mesindusprogrammi poolt toetada vaid seal, kus piirkonna mesinikud ise neid soovivad teha, ette valmistavad ja korraldavad. Tasuta teabetrükised peaks jõudma eelkõige nende mesinike lauale, kes ka enda poolt soovivad Eesti mesinike kogukonna ühistes ettevõtmistes aktiivselt osaleda. Selleks, et midagi saada, peaks olema valmidus ka midagi vastu anda.

Kas Eesti mesinikkond ei ole siis üheskoos ja ühisel meel meie mesinduse ja mesilaste heaolu ja tuleviku eest seismas? Eks igaüks meist võib peeglis vaadates sellele küsimusele vastust otsida. Näiteks enam kui pooled Eesti mesinikest pole oma mesilast siiani PRIA mesilate registrisse kirja pannud – kas see ei väljenda soovi mesinike kogukonnast eemale hoiduda? Teine näide – nii EMLi kui mesindusprogrammi kaudu levitatud üleskutsele vastata mesilaste talvekadude COLOSS-küsitlusele andis täisvastuse vaid vähem kui 80 mesinikku. Kas see ei väljenda leiget suhtumist mesinike kogukonna ühise mure väljendamisse ja soovi seda probleemi faktide toel nähtavaks ning mõõdetavaks teha? Tõsi küll, selle veebiküsitluse avalehele sisenes veel paarsada mesinikku, kes aga vastamisega kuigi kaugemale ei jõudnud. Võib-olla nõudis see küsitlus rohkem aega ja süvenemist, kui alguses arvati, või oli küsimustik liiga keeruline?

Olen siiski seda meelt, et mesinikud on üks tore rahvakild ja mesilased meie ütle mata armsad sõbrad. Hoidkem siis rohkem kokku ja toetagem üksteist – see tuleb meile endile kasuks. Ilusast suve!

Aleksander Kilk

TEGEVJUHI VEERG

Eelmise lehe ilmumisest on vaid 1,5 kuud möödas, ja püüan ülevaate anda vahepealsetest tegevustest. Kuigi enamuses on olnud just tegevused, mis jäävad silme eest varjule ehk on n.-õ. järgmisteks sündmusteks ettevalmistavad, toimus ka neid ettevõtmisi, kus EMLi liikmed aktiivselt osalesid.

14.-17. mai õppereis Leedumaa mesilatesse

Kui tavapäraselt oleme viimastel aastatel käinud Leedu mesindusfestivalil, siis sel aastal toimus ka põhjalikum tutvumiskäik Leedu mesilatesse. Külastasime väga erinevaid mesilaid, infot tuli palju ja osalejad jäid rahule, sõltumata sellest, et ilmataat meid sel reisel ei hoidnud. Sellest, kuidas sõit toimus, valmib Ülo Lippal film ja loodetavasti tema sulest ka tavapäraselt lustakas reisikiri. Suur tänu Maire Valtinile, kes aitas mul õppereisi programmi koostada ja oli minu eest kokkulepete sõlmijaks Leedu mesinikega.

20. mai – mesilase päev

Sloveeniast tulnud initsiatiivi järgides tähistati 20. mail üleilmset mesilase päeva paljudes maades, sealhulgas ka Eestis. Meie algatasime sel puhul vabatahtlikkuse alusel lasteaedade projekti ehk meie liikmetest tublid mesinikud käisid sel päeval mesilast tutvustamas lasteaedades, mis on seotud mesimuumi nimega. Aitäh kõikidele mesinikele, kes sel päeval lastele teadmisi jagasid. Pärnu Mesinduse Seltsi aktiivne eestvedaja Andres Lilleste tegi sel päeval rohkem kui 100 lapse päeva väga põnevaks, andes kokku neli loengut. Tänu ka perekond Talimaale, kes talle oma vaatlustaru kaasa andsid. Tallinna Mesinduse Seltsi aktiivne eestvedaja Erki Naumanis

kaasas endaga veel mitmeid mesinikke, kellega külastati sel päeval samuti mitut Tallinna lasteaeda. Meie juhatuse liikmel Ülo Lippal on ammused head koostöösuhted Aegviidu lasteaiaiga, sest talle on saanud juba traditsiooniks seal sügiseti käia. Nüüd lisandus ka kevadpäev koos vaatlustaruga. Konsulent-nõustaja Aivo Sildnik oli koos mesinik Toomas Vähteriga külas Aravete lasteaia. Põlvamaa mesinike eestvedaja Ulvi Ajalik kohtus lastega kohalikus lasteaia ja Astrid Oolberg Tartu mesinike seltsist Kambja lasteaia lastega. Jaan Lukas jõudis aga koos meepurkidega Viljandi Mesimuumi-lasteaeda. Lastele oli kõige huvitavamaks vaatlusobjektiks muidugi vaatlustaru, mis oli mesinikel kaasas, samuti uudistasid nad mesiniku riietust ja muid kaasa võetud tarvikuid. Kindlasti oli mesilase päeva tähistamist veel mõnes lasteaia, lihtsalt hetkel info puudub. Samas tean, et nii mõnedki piirkondlikud mesindusorganisatsioonid tähistasid seda päeva. Näiteks Jüri Kihelkonna Mesinduse Seltsi kutsumus külla Harju Mesindusseltsi liikmed ja Jaanus Tõnissoni initsiatiivil peeti koos mõnus vestlusring Soodevahe mesindustalus.

23. mai – võtsime vastu külalisi Soomest

Soomes mesinikega on meil juba ammudest aegadest väga head suhted. Käime meie seal ja käivad nemad siin. Tuula Lahtinen, kes on Soomes koolituste koordineerija, tuli oma õppegrupiga juba teist aastat järjest meie mesinikelt kogemusi omandama. Ta palus täpselt sama marsruuti, mis meil oli neile koostatud eelmisel aastal, kuna rahulolu oli olnud väga kõrge. Ja käisimegi soomlastega

jälle metsamesinik Ülo Lippa juures, seejärel tutvumas perekond Valtini meemaja ja mesilaga ning õppepäeva lõpetamiseks külastasime Rakvere mesinduspoodi. Vahepeal muidugi lõunasöögipaus Jänedal ja veel mõnusam ühispidnik Valtinite juures. Tahan tänada mesinik Tiit Annust, kes meiega sõitis ja soomlastele nende omas keeles nii mesindusest kui läbisõidetavatest kohtadest selgitusi jagas.

Pidasime Tuulaga plaani järgmise aasta sõitude kohta ja mõttesse jäi idee teha ühissõit Leedumaale. Arvatavasti toimub see järgmise aasta maikuu, ja kel sel aastal jäid Leedu mesilad meiega koos nägemata, jätke see idee meelde.

1. juuni – juhatuse koosolek, kus kinnitati mesindusprogrammi uue perioodi projektijuht

Need, kes aprillikuu “Mesinik”-lehe hoolikalt läbi lugesid, teavad, et maikuu möödus mesindusprogrammi uue perioodi projektijuhi valimise tähe all. Konkursus oli avalik, kandideeris 7 inimest. Lõppvooru valiti välja 4 kandidaati, kes kõik olid heal tasemel, mistõttu juhatusel oli väga-väga raske otsust teha. Konkursi võitis Aivar Raudmets, kes on mesindusprogrammi juhtinud juba eelneval kuuel aastal ja jätkab järgneva 3 aasta jooksul. Head närvi ja vastupidamist talle, see töökoht ei ole kerge!

Sõidud piiri taha

Mesinikud tahavad ju puhata ka ning osaleda lihtsalt põnevatel koosviibimistel. Sel aastal toimub kindlasti traditsiooniliselt minek Leedu mesindusfestivalile, mis on seekord juubelihõnguline ja toimub 40. korda.

Kuupäevadeks on 5.-7. august. Täpsem kava on kodulehel, ja artikli kirjutamise hetkel on sõidule veel 8 vaba kohta.

Enne seda toimub Lätis juulikuu 3. nädalavahetusel mesindusfestival, kuhu me veel siiani suurema seltskonnaga pole jõudnud. Äkki sel korral õnnestub? Igatahes lätlased ootavad meid. Buss on tellitud ja hotell broneeritud. Täpsemat kava saate jällegi lugeda kodulehelt. Otsustada tuleb väga kiirelt, kui soovime hotellis majutada ja külastada kaht mesilat. Läti mesindusfestival toimub Sigulda ja Cesise vahel, seega väga lähedal.

Minu olen enda jaoks aga avastanud Kuramaa puutumatu looduse, imeilusad liivarannad ja paljud muud huvitavad kohad. Ning ka seal toimub augustikuu lõpus traditsiooniline ja väga suurejooneline piima-, leiva- ja mee-

festival. Korraldan Kuramaale väga rahulikus tempos 4-päevase avastusretke. Kuidas see kulgeb, mida me näeme – vaadake jälle meie kodulehelt või helistage täpsema info saamiseks mulle. Sõit toimub 25.-28. augustil.

Ja paljud ootavad traditsioonilist sügisreisi, mil on saanud tavaks sõita kaugemale ja võtta aeg pikemaks ajaks maha. Sel korral on selleks sõiduks minek Sloveenia-Horvaatia suunal 23. septembrist 2. oktoobrini.

Sõitudele on oodatud kõik, olenemata organisatsiooni kuuluvusest.

24. juuli – Avatud Talude Päev
Toimub juba 2. aastat ja sinna on kaasatud ka mesinikud. Nii mitmedki meie liikmed avavad oma mesindustalude väravad, mitmed juba teist aastat järjest. Näiteks metsamesinik Ülo Lippa

Aegviidus, Jaanus Tõnisson Harjumaal, Andres Lilleste Teisepere talus Pärnumaal, perekond Talimaa Mesila talus Pärnumaal, perekond Valtin Kuuse mesindustalus Lääne-Virumaal, Rein Männiste Kimalase talus Sangstes, Antu Rohtla Pollis koostöös Seedri Puukooliga. Eesti Mesinike Liit tutvustab oma tegevusi koostöös Soodevahe Talu-Kõrtsiga Harjumaal Tallinna piiri lähistel.

Avatud Taludega saate tutvuda veebis: www.maainfo.ee

29.-30. juuli – mesinike suvepäevad Haapsalus

Kõik on oodatud, vaadake täpsemat infot teistest kirjatükkidest ja ka kodulehelt.

Kohtumiseni suvepäeval!

Marianne Rosenfeld
EMLi tegevjuht

Mesilasperede suremuse uuringu COLOSS 2016 esmased tulemused

Kevadel 2016 on mesilasperede suremus Põhja- ja Baltimaades endiselt tõusujoonel.

Suur tänu igale küsimustikus osalenud mesinikule!

Maikuu jooksul oli võimalus vastata COLOSSi tööühma (rahvusvaheline organisatsioon, mis tegeleb mesilaste tervise küsimustega) väljatöötatud küsimustikule, mille abil tuvastatakse ja analüüsitakse üle maailma mesilaste talvekadusid. Käesoleva küsimustiku töötas COLOSSi koostöörühm välja selliselt, et kõikide osalevate riikide mesinikelt küsitakse samu küsimusi ja samal viisil. See annab võimaluse osalevate riikide andmeid võrrelda (kõrvutada).

Norra, Taani, Rootsi, Soome, Läti ja Eesti on ühendanud jõud

talvekadude väljaselgitamiseks oma riikides. See väljendub erinevates töökohtumistes ja uuringuandmete kogumises ühise veebirakenduse kaudu. Selline tihe koostöö võimaldab ka uuringu esialgetest tulemustest mesinikele kiiremini teada anda. Internetiküsitlus oli mesinikele avatud 1. maist kuni 1. juunini.

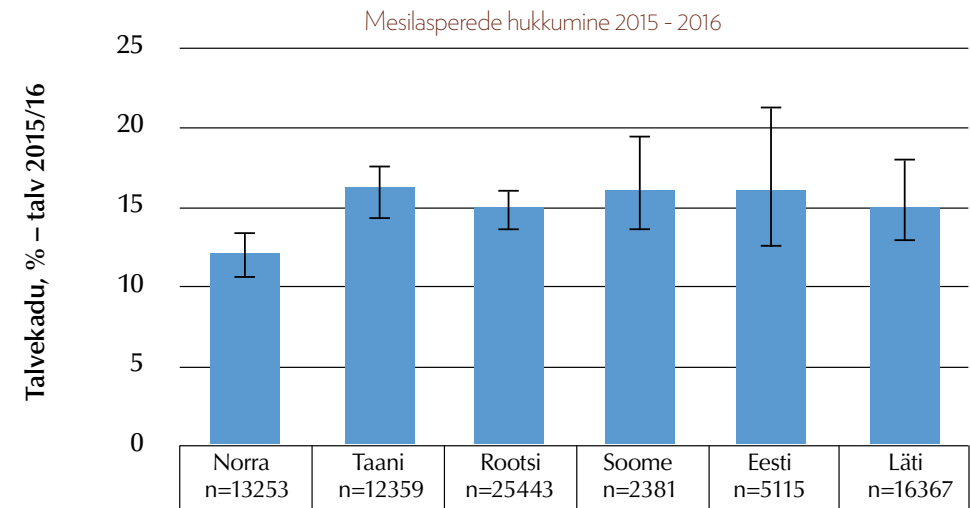
Põhja- ja Baltimaades 2016. aastal kogutud andmebaas hõlmab infot kokku 4742 mesiniku ja 74 918 mesilaspere kohta. Võrreldes 2014. ja 2015. aasta talvekadudega, on ka selle aasta mesilasperede suurem endiselt tõusujoonel (sama tendents nagu eelmisel aastal). Talvekadod on 15-16%, välja arvatud Norras, kus kahjud on

umbes 12% (vt joonist). Soome tulemus on esialgne, kuna seal koguti andmeid 15. juunini.

Taanis (15,5%) ja Rootsis (15,1%) on vahe kahe viimase aasta võrdluses pisut suurem, jäädes 1-2% vahele. Soomes (15,9%) ja Lätis (15,0%) on hukkunud peresid juba 4-5% rohkem kui 2015. aastal. Erandiks sel aastal on Eesti (15,9%), kus ainsana lähiriikidest talvekadod 2015. aastaga võrreldes ca 3% võrra langesid. Viimane paneb pisut imestama, kuna mesinikelt saadud info ja mitmes maakonnas hukkunud perede arvu põhjal võis eeldada suuri talvekadusid. Sellele vaatamata on tulemus siiski muret tekitav.

COLOSS uuringu 2015-2016 vastukaja Põhjamaade ja Balti riikide (v.a. Leedu) osas. Võrdluseks on lisatud eelmise kahe talve uuringute kaoprotsendid.

Maa	Vastanute arv	Perede arv enne talve	Hukkusid talvel	2015-2016	2015-2016	2013-2014
Norra	746	13253	1608	12,1%	8,0%	6,0%
Taani	1197	12359	1913	15,5%	13,7%	7,8%
Rootsi	2096	25443	3837	15,1%	13,5%	9,6%
Soome	160	2381	379	15,9%	11,3%	6,7%
Eesti	71	5115	815	15,9%	19,3%	11,2%
Läti	472	16367	2462	15,0%	14,4%	7,2%



2015./2016. aasta talviste kadude võrdlus Põhja- ja Baltimaades. N tähistab mesilasperede arvu. Vertikaalsed jooned näitavad 95% usaldusvahemikku ehk meetme usaldatavuse suhet. Juhin tähelepanu, et Soome tulemus on esialgne ja võib muutuda. Põhja- Baltimaade COLOSS 2016 aasta koostöös kogusid andmeid: Taanis Flemming Vejsnæs ja Ole Kilpinen; Norras Bjørn Dahle; Rootsis Preben Kristiansen; Soomes Maritta Martikkala; Eestis Aivar Raudmets ja Lätis Valters Brusbardis.

Eesti

Eesti mesinikud osalevad selles uuringus juba neljandat aastat. Endiselt tagasihoidliku osalemise tõttu on tulemustest üldiselt tegemine vähem usaldusväärne. Osalejaid oli sel aastal vähem, 235st vastas lõpuni 71 mesinikku (eelmisel aastal 80).

Eesti Konjunktuuriinstituudi uuringu (2015) põhjal on Eestis kokku 5469 mesinikku. Seega küsimustiku täitis kenasti lõpuni vaid iga 77. mesinik. Rõõmustav on aga küsimustikus osalevate mesilasperede kasvav trend. Küsimustikus osalenud 5115 (eelmisel aastal

osales 3107) mesilasperest hukkusid 2015-2016 talvel 815 peret, seega on selle aasta talvekadu 15,9%. (vt tabelit). Vastanutest veidi üle 32%-l ei hukkunud ühtegi mesilasperet (23 mesinikul talvitusid kokku 612 mesilasperet kenasti) ja 12,7%-l (9 mesinikul kokku 774

mesilasperest) jäid talvekaod alla 10%. Ligikaudu 38%-l vastanutest jäid talvekaod 10 ja 50% vahele ning 16,9% vastanutest kaotasid üle 50% mesilasperedest (sh 7%-l vastanutest hukkusid peaaegu kõik pered).

Küsimustikus olid mesilasperede talvekaod jaotatud kaheks:

1. **suremus möödunud talvel**, s.t. talvekaod, mis jäid mesilasperede talveks ettevalmistamise lõpetamise ja uue hooaja alguse vahele. Niisugustest mesilasperedest kujunes esmane tulemus (kes on hukkunud);

2. **suremus mesindushooaja alguses pärast talvitumist**, s.t. veel elus mesilaspere, kus on

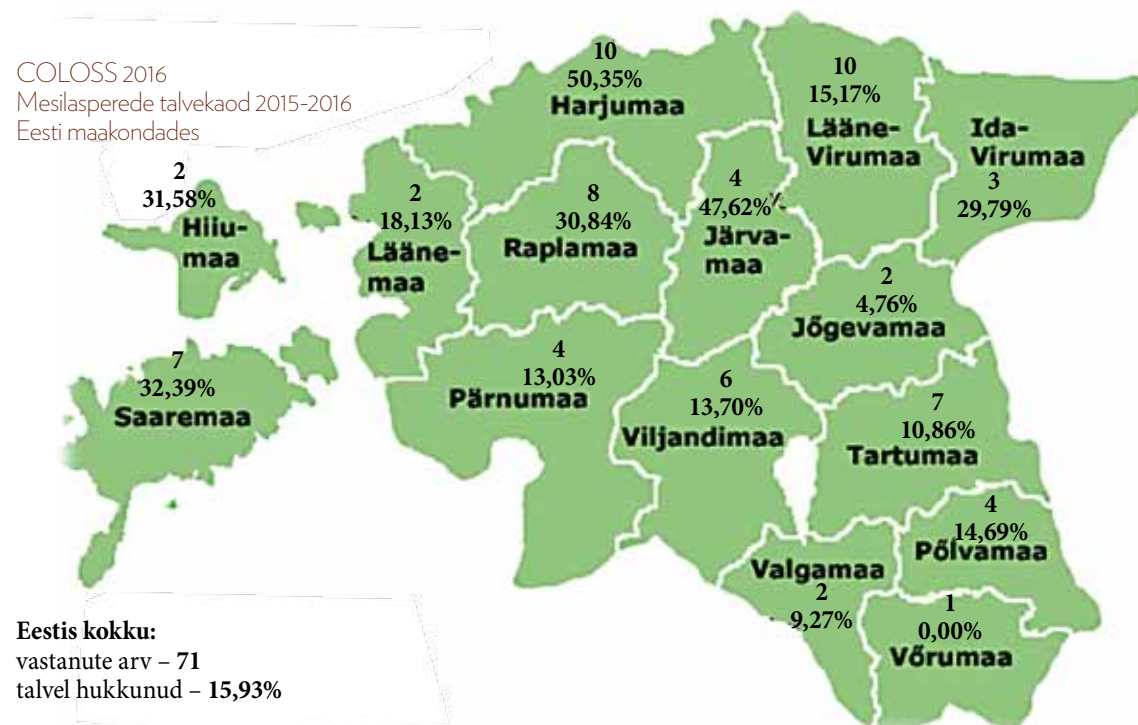
emaga probleem, nt. lesehauet munev ema või ema puudumine, mida ei ole võimalik lahendada.

Seega moodustub talvekadu-de summa nende kahe küsimuse vastustest. Kuni eelmise aasta uuringuni kajastus mesilasperede mõlemat tüüpi hukkumine ühes ja samas küsimuses. Aga nii eelmisel kui ka sellel aastal on teema jagatud kaheks, talvel hukkunud ja probleemse emaga pered. See on vajalik, et saada aimu, mitu protsenti talvitunud mesilasperedest tegelikult hukkus, sest ka see, et mesilaspered ei hukkunud talvel, mõjutab talvekadude tulemust.

Mõned mesinikud on märkinud hukkunud perede ja probleemse emaga perede arvaks

ühe ja sama numbri (näiteks kui mesinikul talvitus 9 mesilasperet ja ta vastas, et 9 perel oli probleeme mesilasemaga ja 9 peret oli surnud). Sellisel juhul on probleemse emaga perede arv muudetud 0-ks. Vastused, milles hukkunud mesilasperede arv on suurem talvituma pandud perede arvust ning kaht tüüpi talvekaod ei ole väga selgelt eristuvad, on enne andmete töötlemist eemaldatud või mesinikuga (kontakti olemasolul) kokkuleppel korrigeeritud.

Kokku 815 hukkunud mesilasperest oli pärast talve surnud 574 (11,2% talvituma pandud mesilasperedest) ja 241 oli probleemse emaga, mida ei olnud võimalik lahendada (4,7% talvituma pandud mesilasperedest).



Küsimustiku vastuste geograafiline jaotus Eesti maakondades

Mesilasperede hukkumine Eestis 2015-2016					
Aasta	Küsimustiku täitmist alustasid	Vastasid lõpuni	Perede arv enne talve	Hukkunud perede arv	Suremuse %
2016	235	71	5115	815	15,9
2015	270	80	3107	600	19,3
2014	302	112	2994	336	11,2
2013	336	95	3333	851	25,5

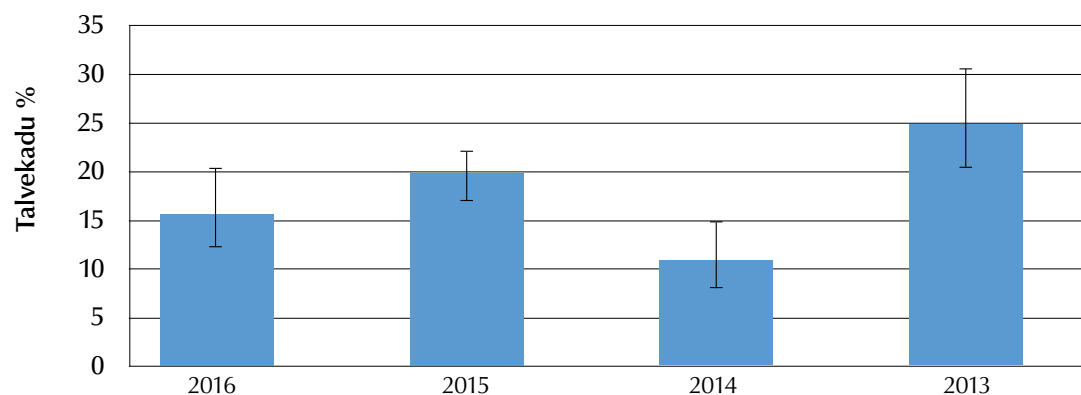
Maakonnad

Sel aastal vastas küsimustikule kõige enam mesinikke Harjumaa (10) ja Lääne-Virumaalt (10), kus on põhjust eeldada, et ka tulemused vastavad kõige enam

tegelikkusele. Talvekadude protsent on aga muret tekitav. Viieteistkümnest maakonnast jäävad mesilaste talvekaod rahuldava 10% piiridesse vaid Jõgevamaal ja Valgamaal. Kõige rohkem

mesilasperesid on läinud talvega kaotanud mesinikud Harjumaa ja Järvamaal (+/-50%). Üle 30%-st mesilasperedest on ilma jäänud mesinikud ka Hiiumaal, Raplamaal ja Saaremaal.

COLOSS 2016		Mesilasperede arv			
Maakond	Vastanute arv	Enne talve 2015-2016	Probleem mesilasemaga	Hukkusid talvel 2015-2016	Suremuse %
Harjumaa	10	141	45	26	50,35%
Hiiumaa	2	19	0	6	31,58%
Ida-Virumaa	3	94	7	21	29,79%
Jõgevamaa	2	105	2	3	4,76%
Järvamaa	4	84	5	35	47,62%
Läänemaa	2	160	12	17	18,13%
Lääne-Virumaa	10	1160	56	120	15,17%
Põlvamaa	4	177	16	10	14,69%
Pärnumaa	4	353	19	27	13,03%
Raplamaa	8	227	16	54	30,84%
Saaremaa	7	352	17	97	32,39%
Tartumaa	7	1252	4	132	10,86%
Valgamaa	2	410	26	12	9,27%
Viljandimaa	6	219	16	14	13,70%
Võrumaa	1	362	0	0	0,00%
KOKKU	71	5115	241	574	15,93%



Hoiame Teid küsitluse edasiste tulemustega jooksvalt kursis: avaldame need veebilehel www.mesindusprogramm.eu ja infolehes Mesinik.

Tänu kõigile küsimustikule vastanud mesinikele!

Aivar Raudmets

Eesti riikliku mesindusprogrammi 2013-2016 projektijuht

mesindusprogramm@gmail.com

KÜLAS LEEDU MESINIKEL

14.-17. mail korraldas EML mesinduslase õppesõidu Leedu mesinike juurde. Kuigi ilm oli kehv, tuletasime endale meelde, et ei ole halba ilma, vaid üksnes vale riitus, ja kavandatud programm sai täies mahus täidetud. Küllastasime ühtekokku viit mesilat. Tutvustan lähemalt neist kolme.

Aleksandras Kavaukas

500-600 perega mesilas tegutseb Aleksandras koos pojaga, abiks paar naisterahvast. Aastas annab üks pere keskmiselt 70 kilo mett, mis teeb ühtekokku ca 42 tonni. Põhiliselt läheb mesi suurtes 200-kilostes püttides müüki Maxima kaupluseketti hinnaga ca 3 eurot kilo. Aleksandras müüb ka tatramett, kuid ütleb, et kui mesi ei ole 100% tatratl korjatud, ei ole selle väljanägemine eriti hea. 2015. aastal saadi

palju pärnamett, nüüd tuleb järgmist head pärnaõiesaaki 7 aastat oodata. Valget ristikut on vähe, vaarikas annab head saaki. Puhta tatra- ja pärnaõiemee kilo eest anti 2015. aastal 3,2 eurot, rapsimee eest 2,9 eurot.

Nagu Aleksandras ise mainis, on tema tehnoloogia kopeeritud. Siirupi valmistamiseks on ta teinud 1,5-tonnise segajaga mahuti. Sellest läheb siirup vooliku kaudu konteinerisse, mis asub mikrobussis. Bussiga sõidetakse tarude lähedale ja ämbritega valatakse siirup tarudesse. Tarudes on korpusekõrgune plastist kauss. Selle sees puudust ujuk ja krohvivõrgust riba, mille kaudu saavad mesilased laskuda siirupini. Ilma võrguta nad libiseksid siirupisse ja upuksid.

Varem kasutas Aleksandras kraini mesilasi, nüüd buckfasti

ja on nendega rahul. Emakupud ostab Algirdas Amšiejusel, keda me samuti külastasime. Mesilasemad on 2. või 3.põlvkonna omad.

Mesilal on suur ladu korpuste hoidmiseks. Tünnid toob kohale mee kokkuostja. Vaha sulatamine toimub auruga.

Mesilas on Poola päritolu kaanetise mahavõtmise seade, natuke ümber tehtud. Mitmed sellised masinad lõhuvad raame. Juhtpult on poolakate poolt vahetatud. Sellele järgneb kohe horisontaalteljel radiaalvurr. Kaanetise jaoks on eraldi vurr, sest kaanetise löikamisel jääb kaanetise külge palju mett, kärjekahvli kasutamisel tundub vähem. Vurri demonstreeriti meile tühikäigul.

Aleksandras kasutab pool-Dadant'i raame. Ta näitas meile

meest niiskuse eemaldamise seadet, kuid ütles, et igal aastal polegi vaja – sõltub suvest. Seadme tööpõhimõte: mesi tõuseb pindpinevuse tõttu suurte pöörlevate roostevabast plekist ketaste peal vannist üles; ketaste peal toimub vee auramine, aur kondenseerub külma metallpinna peale. Tekib jää, mis sulatatakse aeg-ajalt üles ja eemaldatakse.

Ka Leedus on probleemiks turu solkimine: mitmesuguse päritoluga mee segamine europroduktiks. Mõned kaupluseketid kasutavad seda võtet ja müüvad sellist segu odava hinnaga.

Jonas Santaras

Suurmesinik Jonas

on pidanud mesilasi kogu elu. Mesilas on tal abiks poeg ja tütar ning kolm töölisi. Tööline teenib päevas 25 eurot. Jonas kasutab buckfasti mesilasi, keda on ca 1200 peret. 2015. aastal müüs kogu toodangu Saksamaale.

Mesilas tehakse kõik algusest lõpuni oma jõududega. Kärjeraamid tehakse ise, kasutades ehitustrati. Kärjed on Eesti omadest suuremad, või nagu Jonas ütleb: mida suuremad raamid, seda rohkem mett. Ise valmistatakse ka kärjepõhjad: 1 kg = 10 lehte.

Õuel seisib tohtu suur vahasulataja, mida saab kütta kas elektriga või auruga. Kärge, milles on veel sees kinnist huet, pannakse eraldi sooja kasti, kuni mesilased kooruvad. Siis võib kärjed ära vurritada.

Mesilas on pakendusliin. Müügiks pakendatakse mett kass tünnidesse või klaaspurki-

desse. Plastpurke ei kasutata.

Nagu Aleksandras, kasutab ka Jonas mee kuivatamise seadet. Toores kaanetatud mesi vurritatakse, pannakse segajaga mahutisse, mille peal on võrk. Vurritamisel tuleb mesi koos vahapuruga, mis jääb võrgu peale. Mahutisse tuleb puhas mesi.



Meie sõiduseltskond Algirdas Amšiejuse juures. Foto: Aleksander Kilk

Vaja-dusel läheb mesi toru kaudu kuivatusseadmesse ja edasi kas tünnidesse või pakendamismasinasse.

Suirakärjed pannakse pärast lakkumist ööpäevaks sügavkülma (-20° C). Siis lähevad kärjed purustajasse, edasi neljaks ööpäevaks 36° C juures kuivatise. Madalal temperatuuril saab parema kvaliteediga suira.

Jonas ise tarvitab igapäevaselt lesevaklu, toitepiima ja suira. Ilmselt on see üks põhjus, miks ta on oma 69 eluaasta juures energiline ja nooruslik.

Algirdas Amšiejus

Algirdas on Leedus mainekas emadekasvataja. Koloriitne ja ülienergiline kuju, kes töötab instituudis õppejõuna. Mesilas abistavad teda abikaasa ja väimees. Kõrvalharuna tegeleb aiandusega, mis andis veel 5-6 aastat tagasi poole tulust, kuid mis praegu

on peamiselt poja pärusmaa.

Talvituma paneb 200 peret, suvel on peresid kuni 300. Algirdasel on 1500 paarumistaru. Too-dab 5000 vabapaarumise - buckfasti ja kraini mesilasi (viimaseid saab Sloveeniast). Metsas on puhaspaarla, kus kasvatatakse enda tarbeks tõuemasid, keda ei müü. Paarumisalast 700 m raadiuses olevaid võõraid mesilasi ravib ise või varustab mesinike tasuta preparaatidega.

Tõuparanduseks ostab Algirdas 50 ema, valib neist 2-4 paremat ja uurib neid edasi. Tõuparandamisel lähtub Algirdas järgmistest kriteeriumidest:

1. hügieen - vedela lämmastikuga tapetakse tükk kinnist huet ja kui mesilased on surnud vaglad 24 tunni jooksul likvideeritud, on kõik korras;
2. meetoodang - kui meetoodang suureneb eelmise aastaga võrreldes 10% võrra, on hea;
3. sõbralikkus - koputamise võte: kas mesilased jäävad kärjetänavatesse;
4. sülemlemiskainus - kui sülemikupud on sees, paneb siirupi peale, kui kupud võetakse maha, siis on hea
5. kärjel püsimine - kui püsivad 10 min, on hea
6. ema munemine - kui 100 kaanetatud vagla kohta on 6 tühikut, on hea
7. kärgede vahel ei tohi olla ühendussildu.

Algirdas ka müüb mesilasemasid ja emakuppe: mesilasema



Pärnus olid meid vastu võtnud August Rapp ja tema lahutamatu pill. Foto: Aleksander Kilik

hind ettetellimisega on 12 eurot, muidu 15 eurot; emakupp 3 eurot. Mesila toodab aastas 3 liitrit emapiima.

Kärgi tehakse haiguste vältimiseks ainult kaanetisest. Söödanõuks kasutatakse tühja korpust, millesse pannakse tugev kile, mille ühest servast pääsevad mesilased üles. Tekkinud süvendisse pannakse õled ja valatakse 10 liitrit siirupit.

Varroatoositõrjet tehakse looduslike vahenditega. Korpuse peale asetatakse topelt võrkpõhi, selle peale hekseldatakse 250-300 g naadilehti, peale pannakse kile ja katus. Kahe päeva pärast asendatakse kuivanud lehed värsketega. 6 päeva pärast

pannakse samale võrgule tomaatilehed. Kasutatakse ka purustatud humalakäbisid.

Tilgutamiseks kasutatakse segu: 7,5 g oblikhapet + 100 g vett + 100 g suhkrut. Varroalesta arvukuse määramiseks kasutatakse *alcohol wash*-meetodit. Juuni alguses pannakse võrk alla. Kui langeb 2-3 lesta, siis pole hullu, aga 5-8 lesta korral tuleb ravid. Novembris tilgutatakse oblikhapet.

Korje registreerimiseks kasutab Algirdas elektroonilisi tarukaale, mis annavad info mobiilile.

Leedu muljeid vahendas Hans Kuusiku, veidi täiendas Katrin Linask

SOOME MESINIKUD VÄISASID EESTI MAAÜLIKOOI

Põhja- ja Baltimaade Mesindusnõukogu aastakonverentsil Helsingis sõlmitud sõpruslepingud Soome mesinikega töid põhjanaabrid omakorda Eesti Maaülikooli külastama. Pea kolmekümneliikmelisele delegatsioonile ütles tervitussõnad Taimekaitse osakonna juhataja professor Marika Mänd. Järgnes doktorant Risto Raimetsa ettekanne teemal "Pestitsiidide mõju meemesilaste füsioloogiale ja elule", millele järgnes üsnagi pikk

ja konstruktiivne arutelu.

Päeva teise ettekande tegi teadur Reet Karise teemal "Pestitsiidide mõju tolmeldajatele", mis pälvis samuti külaliste suurt huvi, kuna teema on uudne ja hetkel vägagi aktuaalne.

Seejärel tutvustati külalistele putukate füsioloogia laboratooriumit, kus demonstreeriti respiromeetri tööpõhimõtteid kimalaste näitel. Meemesilaste pesa siseehitust niigi tundvad mesinikud said ka ülevaate kimalaste

eluvuist ning pesa ehitusest.

Tegusa hommikupooliku lõpetas ühine lõuna Eesti Maaülikoolile kuuluvas tehnikamajas. Lõunalauas vahetatud mõtted ja välja käidud ideed annavad lootust, et kahe riigi mesindusala teaduslik koostöö võib saada peagi üsnagi arvestatava tõuke.

Risto Raimetsa Eesti Maaülikooli Taimekaitse osakonna doktorant

MEEPURGISILTIDE TELLIMINE

Ainult EMLi liikmetele, kel pole liikmemaksu võlgnevust. Kujundust näeb meie veebilehel www.mesinikeliit.ee

Miimumkogus tellimiseks 100 silti, hinnaga 8.40

Palun esitage tellimused kuni 10. juulini. Tellimused täidetakse juulikuu jooksul.

Sildile tulevad andmed saatke e-kirjaga info@mesinikeliit.ee või EMLi kontori telefonil 637 64 93 (teisipäeviti ja reedeti 10.00-16.00).

LENNULAUJA EDASIARENDUS

Olles katsetanud lennulauda mitmeid variante, leidsin, et viimane, siin näidatud variant on kõige otstarbekam. Selle eelisteks on, et

1. see kaitseb hiirte eest;
2. see kaitseb tihaste eest;
3. see väldib talvel lennuava ummistamise surnud mesilastega;
4. selle kaudu on lihtne kontrollida mesilaste suremust peret segamata;
5. pere kuulamine talvel ei häiri mesilasi;
6. lennuava sulgemine on kiire ja lihtne;
7. suure lennulauda tõttu on sülemi väljumisel ema kergem leida.



Lennulaud. Foto: Hans Kuusiku

Puuduseks on ebamugavus õietolmu kogumisel: lennulaud tuleb lahti kruvida ja asendada õietolmu kogujaga. Fotol on kujutatud lennulaud avatud ja suletud asendis. Taamal on näha teise taru külge kinnitatud lennulauda eelmine variant.

Hans Kuusiku, Harju Mesinduse Selts

MESINDUSEST PIHKVA PIIRKONNAS

Maikuu lõpus kohtusin Pihkva mesinikega. Arutasime võrdlevalt sealse ja Eesti mesinduse olukorra ja probleemide üle. Mis jäi sealsest mesindusest eelkõige meelde?

Pihkva piirkonnas on kokku mitusada mesinikku, kes omavahel suhtlevad. Mõistagi on enamik neist harrastajad, kelle mesilasi mõned mesilaspered. Aga on ka 3-4 suurmesilat, kus peetakse 500-1000 mesilasperet. Väiksemaid tootmismesilaid, kus perede arv on 100 ja 400 vahel, on veel umbes 15.

Põhiliselt peetakse karpastia mesilasi, kuid üsna palju on ka kraini mesilaste pidajaid. Buckfast-mesilasi praktiliselt ei peeta ja mesindusorganisatsiooni poolt on nende suhtes negatiivne hoiak. Miks? Põhjuseks tuuakse asjaolu, et buckfast-mesilased on oma aretuskeemilt ristandid, kelle geenikoosluse on sisse toodud

mitmete erinevate mesilasrasside geene. Enamus nendest geenikombinatsioonidest erinevad aga oluliselt Venemaal peetavate mesilaste genofondist ja võõrlesed võivad mesilasemade paarumisel rikkuda ära kohalike mesilaste geenipanga.

Kohalikud mesilasemade kasvatajad ei saa kasutada isoleeritud paarumisalasid saartel, nagu see on võimalik näiteks Eestis. Sellepärast soovitakse hoida vabapaarumise aladel õhk võõrleskedest võimalikult puhas. Kui Nõukogude Liidu aegadel peeti Pihkva kandis veel päris palju ka kaukaasia mesilasi, siis tänapäeval mitte. Eks põhjused ole meile Eesti mesinduse ajaloostki teada: vähene haiguskindlus, ristandite pahur iseloom, tugev kalduvus mesilasperede vahelisele vargusele või lausa röövimisele.

Siia kõrvale Pihkva mesinike iseloomustus (või legend?) kaukaasia mesilaste kohta. Seal piirkon-

nas on levinud Dadant-tüüpi kärgedega 16-raamilised tarud, millel on esiseinas 2 lennuava – alumine suur ja ülemine veidi väiksem. Korjevaesel ajal lendavat kaukaasia mesilased alumisest lennuavast välja korjele, seejärel ülemisest lennuavast oma tarusse tagasi sisse, kus imevad kärgedest meepõied täis. Seejärel lendavat nad ülemisest lendlast välja ja saavad alumisest lendlast meesaagiga oma tarru sisse ning paigutavad mee uuesti kärgedesse. Kas see just täpselt nii toimub, aga kaukaasia mesilaste käitumise iseloomustamiseks kõlbavat see lugu hästi.

Pihkva ümbruses kasvatatakse põldudel vähe rapsi ja teisi mesilastele korjet pakkuvaid kultuure. Seega põhiline on looduslik korjemaa ja sealt pärinev mesi. Keskmiseks meesaagiks pakuti paremates mesilates 60-80 kg või rohkem talvitunud pere kohta. Kui kergitasin selle peale kulme, siis selgitati asja. Nimelt

olevat üsna levinud praktika, kus kevadel õhutatakse perede kiiret arengut. Maikuu teises pooles jagatakse tugevad pered 2-3 ossa ja saadakse nii meekorjeks 2-3 peret. Need pered suutvat igaüks korjata suvega 20-40 kg mett ehk kokku siis 60-80 kg meesaaki talvitunud pere kohta. Perede tükeldamise tulemusena ei ole muret ka sülemlemisega. Sügisel ühendatakse 2-3 peret

taas üheks talvituvaks tugevaks perekaks, kes suudab edukalt läbi talve kevadesse tulla. Eks ole, see mõte väärib ka mõneski meie mesilas rakendamist!

Pihkvas tegutseb üsna tugev mesinike organisatsioon, kes korraldab oma mesinikele teatud üritusi ja seltsielu. Tugevam mesinduskeskus asub Peterburis, kellega koos korraldatakse suuremaid üritusi. Nii näiteks on

käesoleval suvel Pihkva lähistel tulemas suur mesinike suvekonverents, kus muude teemade kõrval on olulisel kohal ka apiteeraapia küsimused ja kogemuste vahetamine. EML on arendamas mõtteid, kuidas ka Venemaa ja konkreetset Pihkva suunas koostööd ja mesinike vahelist suhtlemist arendada.

Aleksander Kilk

SAAGE TUTTAVAKS – SUUR JA VÄIKE VAHAKOI

Vahakoi ehk vahaleedik ehk kärjekoi ehk mesilase leedik. Kuigi öeldakse, et heal lapsel mitu nime, siis vahakoi puhul see paraku ei kehti, sest ta on putukatest kõige suurem mesilaspere kahjur. Kus leidub süsivesikuid, valke või rasvu, seal elab alati veel mõni teine organism. Ja mesilasperes on vähemalt üks eelnimetatuist kogu aeg olemas.

Mesilasperedes võib leida kaht liiki vahakoisiid: suurt ja väikest vahakoid. Nagu nimi viitab, on üks suurem ja teine väiksem, ning seos vahaga on mõlemal.

Leviku soodustajad Nii väikese kui ka suure vahakoi levikut soodustavad kõikvõimalikud praod, millest mesilased ei suuda sinna munetud mune tõrjuda/hävitada, ebasanitaarne olukord mesilasperes ja nõrk pere. Vahakoi arengut soodustab eelkõige temperatuur vahemikus 30-35 kraadi. Ta eelistab just vanemaid kärgeid, kus on meejääke ja suira.

Kes tegelikult kahjustab? Kui näite lendamas liblikat (valmikut), siis tema elutöö on juba valdavalt tehtud. Ta on kas munenud või veel munemas. Täiskasvanud vahakoi ei suuda ise vaha omastada ja ei

tekita seetõttu kärgedele mingit kahju. Lendlevad nad peamiselt öhtuti, päeval peituvad pragudes või soojusmattide all.



Tegelik kahjur on vahakoi vastne ehk röövik, kes toitub eelkõige mesilasvahast, jättes kärgedele võrgendikihi. Kui vaha on söödud, hakkavad röövikud toituma eelmiste põlvkondade väljaheidetest.

Kahju ulatus Tugevates peredes ei tekita kärjekoi märkimisväärset kahju, massilise esinemise puhul võivad hukkuda just nõrgemad pered.

Suurim oht on kaotada laos olevad kärjevarud, ja seda isegi 100%. Olen näinud plastist paarumistarut, millest jäid järele ainult traadid. Kahjuri pikema-

aegse tegutsemise korral võivad hävida isegi puitraamid.

Millal kahjustab Sisuliselt aastaringelt, seda sõltuvalt tingimustest. Esmane oht on ikka aktiivsel mesindusperioodil, mil temperatuur koide arenguks on sobivaim, s.o. 30-35 kraadi.

Kuidas kontrollida vahakoi olemasolu?

Esmased sümptomid

- Tarus või kärjehoidlas lendab väike hall liblikas ja püüab peituda.
- Kärgedel on rööviku käigud, mille järgi saab ka koi liiki määrata. Rööviku käigud on kaetud võrguga, mis kaitseb teda mesilaste ja teiste vaenlaste eest.
- Kärjed ja haue on kahjustatud.
- Kärgedel roomavad röövikud, kes püüavad peituda.
- Haudmeosas võib esineda toruhauet, mille põhjustajaks on valdavalt väike vahakoi.

Koi olemasolu kontroll Kärge hoitakse puhta pinna kohal ja koputatakse. Röövikud poevad oma käikudest välja ja langevad alla. Vajadusel protseduuri korratakse.

VAHAKOI PROFÜLAKTIKA JA TÕRJE

Looduslikult lihtsaim ja parim viis vahakoi välistamiseks on ikkagi mesiniku teadlik ja süstemaatiline tegevus. Selleks peab mesinik samaaegselt rakendama mitmeid võtteid, nii mesilasperes kui ka kärgede hoiustamisel laos.

Esmane on tõkestada organismi paljunemist, ehk teha kõik selleks, et liblikal ei oleks võimalik muneda. Uue põlvkonna arenguks vajab ta:

1. kohta kuhu muneda;
2. piisavat toiduresurssi;
3. optimaalseid tingimusi, eelkõige temperatuuri 25-34 kraadi, ja piisavalt niiskust.

Tarutüüp Probleeme on eelkõige lamavtarudega, kus kasutusel raamivaheliistud, vahelauad, magasinid ja pesaruumi soojusmatid. Kui kärjed on vanad, raamide vahekaugused ebahütlased ja mesinik lohakas, on vahakoi varsti omale elukoha leidnud.

Vanu tarusid tuleb regulaarselt remontida. Kõikvõimalikud taru-, raami-, vaheliistude ja vahelaudade möödud olgu täpsed, kattedatid terved ja võimalusel desinfitseeritud.

Kui mesinik on hoolas, ei ole vahakoil võimalust oma elutegevust jätkata. Nii et tarutüüp ei ole tegelikult milleski süüdi!

Mesilaspere tugevus Nõrk mesilaspere on paratamatult soodne keskkond mihakise teisele elusorganismile. Kärgede arv peres peab olema kooskõlas mesilaste hulgaga. Ei ole mõtet lisada kärgeid, kui mesilased ei suuda neid katta. Vajadusel tuleks liigsed kärjed isegi pesaruumist eemaldada.

Kärgede hoiustamine Kärgede pesavälisel hoiustamisel laos puu-

dub mesilaspere enda võimalik vastasmõju kahjuritele.

Talvine kärgede hoiustamine on pikaajaline protsess, mis kestab enam kui 8 kuud, ja selleks sobivad ainult terved ja piisavalt heledad kärjed. Tavapäraselt hoiustame kärgeid kütteta jahedas ja kuivas ruumis.

Suvine kärgede hoiustamine on lühiajaline ja paljudel väikemesinikel on raskusi jaheda ruumi leidmisega. Isegi kärgede mõnenädalane hoiustamine hoone lakas või vanas tühjas tarus võib tekitada suure kahju. Hävida võivad praktiliselt kõik kärjed!

Hoiustamisel on esmatähtis raamide vahekaugus: mida kaugemal üksteisest (vähemalt 1 cm), seda raskem on kahjuril teisele kärjele liikuda. Vajadusel saab vaheldumisi asetada nii haudme-, kui ka seni veel haudme all mitte olnud kärgeid.

Sügisel on õigem vurritatud meekärgeid mesilasperesse mitte tagasi anda. Mesiseid kärgeid kahjustavad koid oluliselt vähem.

Kahjurite arengut tõkestab ka tuuletõmme. Suuremates kärjehoidlates on kasutusel sundventilatsioon, mis lülitub regulaarselt sisse ja välja.

Kärgede järjepidev kontroll ja uuendamine Kui sobivad hoiustamistingimused puuduvad, tuleb kärgeid järjepidevalt kontrollida, soovitatavalt iga 10 päeva tagant. Vaadates raame vastu päikest ja leides sealt käike, on juba varakult selge, et suuremat kahju on võimalik veel vältida. Leitud vahakoi arengujärk hävitatakse.

Vanad haudmekärjed ei sobi juba ainuüksi mesilaspere bioohutuse seisukohalt haudmetegevuse tarbeks/jätkamiseks. Kärgeid tuleb regulaarselt sorteerida ja

väljapraagitud kärjed võimalikult kiiresti sulatada. Sulatatud vahamassi vahakoi ei kahjusta, mistõttu vähendame oluliselt vahakadu.

Väike mesila laiendamine Paljudel juhtudel soovivad alustajad mesiniku mesilat kiiresti ja soodsalt laiendada just vanade tarude/kärgede ja perede ostuga. Sellisel juhul on mõistlikum kaasata mesinduspetsialist, kes oskab tegelikult olukorda hinnata, vältimaks hilisemaid suuremaid kahjusid.

Püünised ja peletusvahendid Vahakoi valmikute püüdmiseks võib kasutada leivakalja, mis on valatud näiteks 1-liitrisesse purki ja jäetud avatult mesilastaruse. On teada ka vahakoisiid peletavaid taimi: sookail, puju, koirohi, õlgill, aaskurereha, küüslauk, piparmünt.

Koitõrje Esmane siis, kui koi populatsioon on juba väga arvukas või kärgeid nii palju, et neid lihtsalt ei jõua perioodiliselt kontrollida.

Vahakoi arvukust saab piirata põhimõtteliselt kahel viisil:

1. Rikutud kärgede sulatamine See on alustajale mesinikule suhteliselt raske, eriti kui vastav inventar ja oskusteave puudub. Siit siis viide, et tegelikult peab mesinikul kärjemajandus juba algselt korras olema. Need kulutused on paratamatud, et mesindada tulemuslikult. Oluline on vaha olemasolu, mida vahetada kärjepõhja vastu. Hetkeseis on selline, et osa mesinikke on piisavalt mugavad ja ei sulatagi vanu kärgeid, sest lihtsam on osta kärjepõhja. Kärjepõhja valmis-

tamiseks vajatakse aga mesilasvaha, mistõttu tekitame ise olukorra, kus kvaliteetne kärjepõhi saab hooajal defitsiidiks.

2. Kärgede töötlemine Kärgi töödeldakse nii termiliselt kui ka keemiliselt, mis toimib samaaegselt nii profülaktiliselt kui ka tõrjuvalt – kujuures ka teiste parasiitide ja haigustekitajate vastu.

Kärgede termiline töötlemine

Lihtsaim ja ohutum viis on kärgede lühiajaline hoiustamine madalatel miinuskraadidel. Kui temperatuur langeb alla 10° C, siis surevad mõne aja pärast kõikides arengustaadiumides vahakoid. Väiksemat kogust kärgi võib mõnda aega hoida talvetemperatuuri käes, avades siis ukseid või nad lihtsalt välja transportida. Kärgi tuleb hoida külmas vähemalt 1 ööpäev.

Mitmelgi Eesti mesinikul on kasutusel sügavkülmik või kamber, millest kärjed lühiajaliselt läbi käivad. Sealt edasi toimetatakse need juba jahedasse ja ventileeritavasse kärjehoidlasse.

Kärgede talvine hoiustamine on võimalik ka välitingimustes, näiteks korpustes. Samas võivad kärgi seal ohustada teised kahjurid, nügised ja närilised.

Kevadel võib lamavtarus pesaruumi pealse korraks ka leeklambiga üle lasta, et koi arengujärgud hävitada. Tegelikult on see piisavalt tuleohtlik!

Koile on surmav temperatuur üle 50° C, nii et kärgi võib vähemalt 40...60 minutit ka soojas hoida. Siinkohal tuleb märkida, et vaha sulab juba 55–65 kraadi juures ning täpse temperatuuri tagamine on küllaltki raske ja energiakulukas.

Kärgede keemiline töötlemine Varasem kirjandus märgib, et soolases vees leotatud kärgedele vahakoi ei asu. Väikemesilas on see veel ehk võimalik, aga ilmselt on teised võtted efektiivsemad.

Tean mesinikku, kes kasutas koide hävitamiseks vene aja lõpus tuntud putukamürki Dihlofoss. Koid surid, kuid mesilased ei võtnud neid kärgi aastaid omaks!

Tegelikult on mitmeid keemikaale, kuid nende kasutamine ja ohutuse tagamine on piisavalt tülikas. Aga siiski mõned näited.

Millega siis töödelda?

Eelkõige karboksüülhapetega. Näiteks sipelg- ja äädikhape on nõrgad orgaanilised happed, esinevad ulatuslikult looduses ja neid kasutatakse eelkõige varroatoosi ja nosematoosi tõrjeks.

Gaasitamine äädikhappe auruga Äädikhapet kasutatakse mitmesuguses kontsentratsioonis (30–80%), ja seda mitmete kahjurite erinevate arenguvormide hävitamiseks. Aitab kahjutustada ka suiralesta, teisi parasiite. *Nosema*-eostega kärgede desinfitseerimiseks kasutatakse samuti kontsentreeritud (80%) äädikhappe (jää-äädikas) auru. Selleks võetakse neli osa jää-äädikat ja 1 osa vett. Niisuguse töötlemise elab üle vaid vahakoi nukk.

Kärjed pannakse kas kärjekandekastidesse, korpustesse, vastavatesse sõrestikesse või suurtesse kilekottidesse. Suurmesilates on katsetatud ka vastavaid desinfitseerimiskaste/konteinereid. 80% äädikhappega immutatud paksem materjal (riie, vilt vms) pannakse kärgede peale, sest happeaurud on ohust raskemad ja langevad alla.

Raamide vahed peavad olema piisavalt suured, et hape toimiks kõikidele kärgedele. Korpused kaetakse pealt näiteks kilega ja võimalusel luuakse hermeetilisus. Võib kasutada pakkekilet. Efektiivsus on kõrgem kõrgematel temperatuuridel, 20–25° C. Minimaalne ekspositsiooniaeg on vähemalt 5 päeva.

Kasutatavad kogused erinevad kordades, sõltudes otsesest ülesandest, raamitüübist ja happe kontsentratsioonist. Vahakoi tõrjeks on tavapärane 110 ml kärje kohta.

Kui kärjed lähevad kohe laiendamiseks, tuleb neid eelnevalt tuulutada (vähemalt 2 ööpäeva).

Ohtlikkus Äädikhappe auru ärritavad limaskesti, 30-protsendilise äädikhappe sattumine nahale põhjustab põletusi. Aine on ärritava toimega ja võib tekitada raskesti paranevaid haavu ning absorbeeruda organismi. Kõrgetel temperatuuridel võivad tekkida plahvatusohtlikud auru-segud, mistõttu on tuleohtlik. Aurude sissehingamisel kahjustab hingamisteid ning võib tekitada pöördumatuid kahjustusi. Reageerib enamiku metallidega, mistõttu metallkonstruktsioonide ohustab keemiline korrosioon.

Tõrje sipelghapetega Terava lõhnaga värvusetu vedelik, tuntud säilitusainena E236. Vahakoides röövikuid hävitab ka 86,7...99,7-protsendiline sipelghape, kuid ta ei toimi vahakoi nukkudele, mistõttu tõrjet tuleb korrata 10...12 päeva pärast.

Ohtlikkus Sipelghape on tervisele ohtlik nii naha kaudu kui sisse hingates! Võib kahjustada silmi. Sipelghape võib moodustada õhuga plahvatusliku segu. Metallidega reageerimisel tekib vesinik (plahvatusohtlik) ja metallidel on oht keemiliseks korrosiooniks.

Gaasitamine väävlisgaasiga (vääveldioksiidiga) Seda meetodit kajastavad eelkõige nõukogude aegsed mesindusõpikud. Kärgi hoitakse gaasitatud ruumis vähemalt ööpäev. Väävlisgaas vahakoi mune ei hävita, mistõttu gaasitamist tuleb teha korduvalt, 10–15 päeva pärast. Õigem on väävlit põletada kärgedest kõrgemal, sest gaas on õhust pea 2 korda raskem ja vajub alla. Pärast kasutamist tuleb kärjed tuulutada. Väävlisgaas ehk vääveldioksiid on tuntud säilitusainena E220, mida leidub kuivatatud puuviljades, ka veinides, karastusjookides jne.

Ohtlikkus Sõltuvalt kogusest on tegemist elusorganismile ülimalt mürgise ainega (SO₂), mis võib tekitada allergiaid ja on üks peamisi happevihmade süüdlasi, mistõttu seda meetodit siinkohal teadlikult väga ei rõhutata! Keemiliselt on väävel aktiivne element. Soojendamisel kulgevad reaktsioonid ka alumiiniumi, raua, tsingi ja pliiga, ehk siis on keemilise korrosiooni oht. Äärmiselt tuleohtlik!

Kärgede aurutamine formaliiniga Formaliin on formaldehüüdi e.

metanaali 37-protsendine vesilahus, millele tavaliselt on lisatud mõni protsent metanooli. Formaliinil on iseloomulik ebameeldiv lõhn, ta lahustub vees hästi ja on tugeva desinfitseeriva toimega.

Kasutatakse 10-protsendilist formaliinilahust. Aurutamine toimub näiteks suuremas auru-tuskastis või tühjas tarus. Keeva formaliini aur juhitakse kasti, vältides kuuma auru otsest kärgedele sattumist. Kärgi aurutatakse 55 kraadi juures 15 minutit. Formaliinilõhna eemaldamiseks pärast aurutamist pritsitakse kärgi leige veega, vurritatakse ja tuulutatakse.

Kärgede piserdamine formaliiniga Selleks kasutatakse 4-protsendilist formaliinilahust. Piserdatakse pritsiga tuuletõmbusega kohas ja hoiustatakse 34 tundi 20–25-kraadises soojuses.

Ohtlikkus Mürgine ja sööbiva toimega, ärritab silmi, 3. kategooria kantserogeen. Põhjustab ägedat (akuutset) mürgisust suu ja naha kaudu manustamisel ning sissehingamisel. Võib inimese tervist pöördumatult kahjustada.

Millal töödelda? Kärjevarusid tuleb töödelda kevadel enne pesaruumi panekut või sügisel enne/pärast kärgede ladustamist lattu.

Ohutuse tagamine

- Lähutada tuleb mesilaste ja inimeste tervise säilitamisest, seda enam et kahjustused ei pruugi kohe ilmnedada.
- Vältida keemiliste ainete ebaõiget kasutamist, säilitamist ja nende sattumist keskkonda.
- Hoiduda eemale süttimisallikatest ja mitte suitsetada. Teada ja osata kasutada esmaabimeetmeid.
- Hapetega töötamisel tuleb kasutada isikukaitsevahendeid: gaasimaski ja happekindlaid kindaid.
- Tasub meenutada Terviseameti mürgistusteabekeskuse infoliini olemasolu. 16 662 on avatud ööpäevaringselt kõikidel nädalapäevadel. Infoliinilt saab asjakohast infot väga erinevate mürgistusjuhtumite tarbeks.

Infot vahendas
Aivo Sildnik Jänedal

Soovime juuni- ja juulikuu sünnipäevalastele õnne ja tervist!

Volli Jänes	87	19. juuni	Urve Meister	77	29. juuli
Leo Allikas	87	13. juuli	Luule Toomingas	76	20. juuni
Paul Õun	84	29. juuli	Väino Tirp	76	6. juuli
Tõnis Muug	83	13. juuli	Linda Vaht	76	10. juuli
Edna Kabel	83	28. juuli	Vello Tohver	76	13. juuli
Irja Lutsberg	82	8. juuni	Lembit Känd	65	19. juuni
Väino Kalk	82	29. juuni	Maire Valtin	65	19. juuli
Meeta Jaanman	82	21. juuli	Toomas Polluks	60	20. juuli
Viivi Sirmas	80	5. juuni	Jaan Alt	55	18. juuni
Laine Jakobson	79	5. juuni	Harri Vesi	55	28. juuli
Jaan Pruljan	79	25. juuni	Heiki Kruusalu	50	9. juuni
Maie Niit	78	20. juuni			

EMLi suvepäev 29. juulil – oodatud on kõik mesinikud ja nende pereliikmed või kaaslased!

Täna võib öelda, et EMLi suvepäeva korraldamine on muutunud traditsiooniks. Alguse sai see aastal 2013. Ärgem ajagem suvepäeva segamini mesinike suviste teabepäevadega, mis on toimunud juba üle kümne aasta või isegi kauem, eelmise sajandi lõpu-aastatest alates. Kuid 2013. aastal hakkas tulema liikmete käest tagasisidet, et korraldaksime suvise teabepäeva eelõhtul veel ka suvepäeva, nagu parimates kollektiivides kohane. Mõeldud-tehtud, ja nii tõusiski 2013. aastal 20. juuli pealelõunasel ajal Koerus, suvepäeva toimumiskohas, lipuvardasse EMLi lipp – suvepäevad olid avatud.

Aasta 2014 suvepäeva tunnuslauseks sai “EMLi suvepäev bussiratastel”. Ees ootas meretagune maa – Saaremaa. Teist suvepäeva jääb osalejatele meenutama ilus kruus saarepärase pildiga.

Aasta 2015, tunnuslause oli C.R. Jakobsoni poolteist sajandit tagasi öeldud “Mesilaste aid on talumehe lüstituba ja kõrvalise kasu saamise koht”. Kogunesime Olustverre, kust buss viis meid Kurgijale, et teha põnev ringkäik Vahur Talimaa juhtimisel. Kolmandat suvepäeva jääb osalejatele meenutama kruus Olustvere pildiga.

Ja nüüd on aasta 2016. Suvepäeva toimumiskoht ilus kuurortlinn Haapsalu, mis mõjub oma väljapeetud stiiliga justkui killuke teisest ajastust. Puitpitsiline arhitektuur vanalinnas, kaunis rannapromenaad, õdusad kohvikud, soe merevesi, kuulus ravimuda ning piiskopilinnuses elav Eesti kuulsaim kummitus Valge Daam. Võtame siis sel korral omaks Haapsalu stiili ja veedame seal mõnusa öhtupooliku. Kuid suvepäev algab meil kokkusaamisega juba perekond Haabeli mesilas, kell 14.00 (asukoha kaarti vaadake palun teabepäeva kavas). Seejärel sõidame kella 16.00-ks “Päeva Villasse” (Lai t 7, Haapsalu), kus majutume ja 16.30 alustame tutvustavat ringsõitu rongiga. Sellele järgneb soovijatele ühine õhtusöök ja vestlusring. Aega jääb ka rannapromenaadil jalutamiseks või hilisõhtuseks jalapuhkamise pausiks õdusas kohvikus. Järgmisel päeval aga jätkame teiselt, mesinike suvise teabepäevaga.

Suvepäevast osavõtt on tasuta. Ja valik on teie endi teha, kas ja kui palju tegevusest osa võtate, ning sellest sõltub ka hind.

1. Kui valite n.-ö. “täismängu”, siis on osavõttu 50 eurot. See sisaldab osavõttu kõikidest tegevusest, õhtusöögiks saate valida kas krõbeda ahjukana, seaprae või taimetoidu (registreerimisel palun valida toit!), ööbida kõigi mugavustega 2-kohalises toas koos hommikusöögiga.
2. Kui te aga ööbimist ei soovi, kuid istute hea meelega koos teistega õhtusöögilauda, siis on osalustasu 13 eurot.
3. Aga võib-olla on ka neid, kes ei taha süüa ega ööbimist, kuid soovivad siiski tulla muudest tegevustest osa saama, ja sel juhul on osalustasu vaid 8 eurot.
4. Kui aga tulete vaid ööbima ja tahate õhtust aega veeta eraldi, siis on võimalik broneerida meie kaudu ka majutus koos hommikusöögiga (38 eurot).

Majutuskohti on meil pakkuda 37 ja viisakas oleks hotellile teatada lõplik arv vähemalt 2 nädalat varem. Seega toimub majutuste broneerimine EMLi kaudu vaid 15.juulini või kuni kohti jätkub. Palun oma soovist teada anda e-kirjaga mesilaspere@gmail.com või erandjuhul telefonil 50 29 006.

Eelnev jutt oli kõik reedese päeva ehk 29. juuli kohta. Laupäeval, 30. juulil jätkame teabepäevaga ja selle päeva toitulustuse tasu (2 kohvipausi + lõunasöök) on 12 eurot. Palun registreerida veebilehel oleva vormi kaudu.

Kohtumiseni suvepäevadel Haapsalus!

Marianne Rosenfeld
EMLi tegevjuht

PIIRKONDLIKE SELTSIDE/SELTSINGUTE ÕPPE- JA TEABEPÄEVAD JUULIS-AUGUSTIS 2016

Õppe- ja teabepäevade korraldamist toetab Euroopa Liit Mee tootmise ja turustamise arendamise Eesti riikliku programmi 01.09.2013–31.08.2016 kaudu. Osavõtt on tasuta. Vastavalt koostatud kavale toimuvad 3. programmiaasta II poolaastal järgmised piirkondlikud õppe- ja teabepäevad:

HARJUMAA

**Keila Aiandus- ja Mesindusseltsi õppe- ja teabepäev
Keilas Ohtu tee 5 II korruse saalis
14.08.2016 kl. 10.00**

- Sügistööd mesilas. Tegevused talvel ja ettevalmistus kevadiseks perioodiks.

Lektor Mai Endla

Info: Aivi Jakobson, 51 945 876

Tallinna Mesinike Seltsi õppe- ja teabepäev

Tallinna Mesinike Seltsi mesilas

12.07.2016 kl. 17.30

- Fotograafia ja meedia võimaluste kasutamine uute mesindusvõtete tutvustamisel.
- Ühildame väljasõiduga mesilas.

Lektor Argo Argel

Info: Erki Naumanis, 51 40 710

HIIUMAA

Hiiumaa Mesinike Seltsi mesinike õppe- ja teabepäev

**Jüri Rebase mesilas Lemmena mesindustalus
Kassaris**

23.07.2016 kl. 10.00

- Praktiline õppepäev mesilas. Meevõtmine, perede koondamine, ravi.
- Kogenud mesiniku nõuanded algajale.

Lektor Jüri Rebane

Info: Uku Pihlak, 50 52 736

JÕGEVAMAA

Põltsamaa Mesinike Seltsi õppe- ja teabepäev

Leo Vari mesilas Koerus

13.08.2016 kl. 10.00

- Sügisese hooldustööd mesilas. Varroalesta tõrje sügiseste tööde käigus.

Lektor Leo Vari

NB! Osalemine ainult eelregistreerimise alusel. Max osavõtjate arv 30!

Info: Ain Seeder 52 50 204

www.poltsamaamesi.eu

PÄRNUMAA

Pärnumaa Mesinike Seltsingu mesinike õppe- ja teabepäev

Tori vallas Selja külas Mesila talus

2.07.2016 kl. 10.00

- Mesilasemade kasvatamine väikemesila tarbeks.

Lektor Vahur Talimaa

Info: Andres Lilleste, 566 20 100

TARTUMAA

Elva Mesinike Seltsi õppe- ja teabepäev

Elvas Pargi 34

14.08.2016 kl. 10.00

- Mesilaspere hilisuvine koondamine ja varroatoosi tõrje. Vastused küsimustele.

Lektor Aleksander Kilk

Info: Tõnu Hiimäe, 50 49 020

VILJANDIMAA

Karksi-Nuia Aianduse ja Mesindusseltsi mesinike õppe- ja teabepäev

Karksi-Nuias Polli-Järve talu mesilas

6.08.2016 kl. 10.00

- Pesade koondamine. Kärgede ladustamine. Vaha sulatamine.

Lektor ja info: Antu Rohtla, 56 61 26 22

VALGAMAA

Otepää Aianduse ja Mesinduse Seltsi õppe- ja teabepäev

Otepää AMSi majas J. Hurda 5

13.08.2016 kl. 10.00

- Mesilaspere talvituseelne koondamine ja varroatoosi tõrje. Vastused küsimustele.

Lektor Aleksander Kilk

Info: Aili Konts, 56 509 770

Õppepäevade teemade ja lektorite valikus võib ette tulla muudatusi. Muudatustest tuleb ette teatada hiljemalt 2 nädalat enne õppepäeva toimumist Eesti mesindusprogrammi projektjuhile, e-mail: mesindusprogramm@gmail.com või telefon 53 41 40 67.

OLETE OODATUD KARKSI-NUIA MEEFESTIVALILE

9.-10. septembril 2016

Meie oma ja eestimaine meefestival toimub juba 9. korda, ja ikka traditsiooniliselt Mulgimaal Karksi vallas.

Teil on 3 valikut: sõita kohale iseseisvalt, sõita koos meiega või üldse mitte sõita. Kuid seda viimast valikut ma tegelikult ei soovita. Kes aga meiega bussisõidul ühineb, seda ootab ees kaks meeleolukat päeva.

Väljasõit Tallinna Bussijaamast reedel, 9. septembril kell 10.00

Jüri alevikust kell 10.20 (Kooli bussipeatus, Jaave kohviku juures on auto parkimiseks koht). Võimalus ühineda ka teel vastavalt meie marsruudile.

Edasi sõidame Viljandimaale, kuid läbi Paide, et külastada kuulsat Wittensteini ajakeskust, kus saab 1,5 tunni-aga täieliku ülevaate Eestimaa ajaloost läbi huumoriprisma. Loomulikult saame ka maitseelamuse sellest, mida meie esivanemad erinevatel ajastutel söid ja jõid. (Külastuse hind 9 eurot lisandub osalustasule. Kes varem seal käinud ja korduskülastust ei soovi, neil on vaba aeg).

Jõuame **Viljandisse**. Ilusa ilmaga teeme ordulinnuse varemtegel väikese jalutuskäigu ja seejärel uudistame **Heimtali** ümbrust.

Valma külas oodatakse meid maitstva angerjasupi ja suitsulatikaga (kala kaasaostmise võimalus).

Kui kehakinnitus saadud ja ümbruski üle vaadatud, siis sõidame **Karksi ordulinnusesse**.

Kell 19.00 avatakse seal pidulikult IX Meefestival

- Kontsertprogramm viltuse torniga Karksi Peetri kirikus. Esinejateks kohalikud ja külalisesinejad ning meeskoor "Sakala"
- Järgneb külade ja vallarahva omavalmistatud tuleskulptuuride vaatamäng
- Tutvume paikkonna vanade kommetega meeldejäätavate tegevuste kaudu
- Ja seejärel läheme ööunele mugavasse turismitalu. Ööbimine 2- ja 3-kohalistes tubades koos hommikusöögiga

LAUPÄEVAL, 10. SEPTEMBRIL

Pärast hommikusööki sõidame Karksi-Nuia ja veedame seal meeleoluka päeva.

- 10.00 Festivali pidulik avamine Karksi-Nuia kultuurikeskuses
- Loengud kultuurikeskuse sinises saalis alates kella 10-st nii mesinikele kui meesõpradele
- Kultuurikeskuses, selle ümbruses ja kesklinnas toimub suur SÜGISLAAT, kus pakutakse kõigile muusika- ja maitseelamusi, käsitööd ja palju muud huvitavat
- Saab osaleda erinevates õpitubades, kus tutvustatakse ning pakutakse mee- ja kohalikku toitu (koos retseptidega)
- Massaažitoas saab nautida lõõgastavat meemassaaži
- Päeva jooksul saab keerutada heategevusloterii rõngast
- Lapsi lõbustab Suur Mesimumm oma tillatustega
- Toimub rongisõit lastele ja erinevad käeliste tegevuste õpitoad
- "Nunnu" konkurss
- Mesinikel on võimalik osta mesindustarvikuid ja kärjepõhja
- Loomulikult on müügil värsket mesi meesõpradele
- Meeleolukat päeva jääb lõpetama ansambel "Laine"

Ostetud kavade vahel toimub loosimine!

Tagasiteele asume hiljemalt kell 18.00

2 meeleoluka päeva osalustasu on 80 eurot.

Osalustasu sisaldab:

- Sõitu kõigi mugavustega bussis
- Kalapiknikku Valma külas
- Majutust mugavas turismitalus 2- ja 3-kohalistes tubades koos hommikusöögiga
- Festivali kava, mille ettenäitamisel saate tasulistele sündmustele tasuta sisse (nt. degusteerimised, saalis toimuv kontsert jne). Osa sündmusi väikese lisatasu eest (meemassaaž, loterii jne).

Osalustasule lisandub:

- Wittensteini Ajakeskuse külastus 9 eurot

NBI!

- Reede õhtuks võtta ise kaasa söök, sest majutusasutusse jõuame umbes 21.00-22.00 paiku
- Laupäeval lõunasöök omal käel

Info ja sõidule registreerimine telefonil 50 29 006 (Marianne Rosenfeld) või e-kirjaga: mesilaspere@gmail.com
Registreerimine kuni 31. augustini või kuni kohti jätkub. Pärast registreerumist väljastame osalustasu maksmiseks arve.



Meefestivali avamine Karksi ordulinnuses.
Foto: Urmas Mikk

KUREMÄE KLOOSTRI MESILA



Foto: Aleksander Kilk

Kuremäe klooster ehk Pühtitsa Jumalaema Unumise Stavropigiaalne Naisklooster on Vene Õigeusu Kiriku nunnaklooster Illuka vallas Kuremäe külas. Kuigi maailm on nende 125 aastaga, mil klooster on tegutsenud, põhjalikult muutunud, elatakse Kuremäel enam-vähem samamoodi nagu algusaegadel. Suurema osa igapäevasest toidust kasvatavad nunnad ise: kloostiril on oma teravilja- ja söödapõllud,

iseloomu on saanud tunda nii mõnigi meie mesinik.

Veel mõne aasta eest oleval olnud kloostri mesilas ka üks õigeusu kiriku kujuline mesitaru, kuid viimased andmed selle olemasolu kahjuks enam ei kinnita.

Õigeusu kiriku kalendris tähistatakse 17. jaanuaril (vana kalendri järgi 4. jaanuaril) mesinike, metsmesinike ja mesilaste kaitsepühaku, Solovetsi kloostri asutaja märter Zosima nimepäeva. Legend

aed, kasvuhooned, peetakse lehma, kanu ja mesilasi.

Huvitav on teada, et kuigi puhtatõulist kaukaasia halli mägimesilast Eestis ilmselt enam ei leidu, kasvatatakse just siin, Kuremäe kloostri mesilas, nende risttandeid, kelle sõjakat

räägib, et just Zosima oli see, kes rändas kaugetel maadel ja tõi jumala käsul Venemaale esimese mesilasema, pannes sellega aluse siinsele mesindusele. Usutakse, et kui Zosima nimepäeval on palju lund, tuleb hea meeaasta. Sellel päeval pidid olema laual tingimata mesi ja meest valmistatud maiustused, näiteks pärnikud või iirised. Zosima mälestuspäeval 17. aprillil (vkj. 4. aprillil) oli mesilaste "karjalaskepäev", sest siis toodi mesitarud mesilamajast välja.

Mesilaste järgi ennustati Venemaal ka seda, kas tuleb hea saagiaasta. See vili, millest tehtud leivale mesilane laskus, pidi andma head saaki. Kui mesilased külastasid kirsioisi, võis oodata head kirsisaastat, kui mitte, ei olnud kirsiloota. Kui mesilaste talvekaod olid väikesed, ennustas see head tatra- saaki. Suurte talvekadude korral jäi tatra- saak kesiseks.

EESTI MESINIKE SUVINE TEABEPÄEV

30. juulil 2016 Haapsalu Kultuurikeskuses Posti 3

Suvised teabepäeva eelõhtul 29. juulil külastame perekond Haabeli mesilast Mesila talus Läänemaal Orul.

Laupäeval, 30. juulil algab teabepäevale registreerimine kell 8.00

Teabepäev algab kell 9.00 ja lõpeb kell 17.00

Teemad ja ettekandjad:

- Mesindusprogrammi infotunnis antakse ülevaade 2015.-2016. aasta tegevustest, sh. meekvaliteedi analüüsi tulemustest (Anna Aunap), varroatoosi monitooringust ja tõrjemeetoditest (Hagbard Räs ja Leo Vari), arendustööst mesilasperede arvukuse suurendamisel (Peter Pihl), mesindustehnoloogiat (Ardi Asten ja Ants Orasson).
- Mesindusnõustaja tööst annab ülevaate Aivo Sildnik, meekäitlemise headest tavadest Aleksander Kilk.
- Tartu Ülikooli suurkiskjate ökoloogia ja populatsioonigeneetika teadur Egle Tammeleht räägib karude ja mesilaste suhetest, MTÜ Eesti Maaturism projektijuht Egle Mengel mesinike võimalusest Eesti Toiduteel.
- Julia Volkova tutvustab apiteraapiat kui üht looduslike ainete tervendamise vormi. Renno Lainevool räägib mesilaste kadumisest Eestis 2016. aastal, Leo Vari varroatoosist ja selle tõrjumisest. Mesilaste talvekadude rahvusvahelise küsitluse COLOSS selle aasta tulemustest teeb kokkuvõtte Aivar Raudmets.
- Pärastlõunal toimuvad töötoad.

NB! Teabepäeval on võimalik ettetellimisega osta kraini mesilasemasid. Palume leppida müüjatega eelnevalt kokku:

Mai Endla, 51 282 00

Ülle Talimaa, 52 686 43

Jälgige ilma ja ilmateadet! Varustage end ilmale vastava riietusega.

Teabepäevade korraldamist toetab Euroopa Liit Eesti riikliku mesindusprogrammi 2013–2016 raames. Loengutest osavõtt on tasuta. Toitlustus ja soovi korral majutus (koos hommikusöögiga) ning EMLi suvepäev on tasulised.

Laupäeva, 30. juuli lõuna (tavamenüü või taimetoit) ja 2 kohvi-/teepausi: 12 €

NB! Osalemine ainult eelneva registreerimise alusel. Palume registreeruda ja tasuda toitlustamise eest **hiljemalt 22. juuliks 2016** Eesti Mesinike Liidu kontole **EE451010002021522005** (SEB).

Tasumine ainult ülekandega! Registreerunuks loetakse need, kes on registreerimisvormi täitnud ja osamaksu Eesti Mesinike Liidu kontole tasunud.

Täpsem info:

Aivar Raudmets, tel. 53 41 40 67 või mesindusprogramm@gmail.com

EMLi kontor, tel. 637 64 93 (T,R 10.00–16.00) või info@mesinikeliit.ee

Teabepäeva täpne kava avaldatakse mesindusprogrammi ja Eesti Mesinike Liidu kodulehtedel www.mesindusprogramm.eu ja www.mesinikeliit.ee

Esikaane foto: Jüri Lugas

EML ajalehe "Mesinik" järgmine number 4 (96) ilmub augustis 2016.

Kaastööd, teated ja reklaam saata aadressil: J. Vilmsi 53G, 10147 Tallinn (EML) või e-postiga: kilk@cc.ttu.ee või linask@neti.ee.

EML kontakttelefonid: 52 93 589 (A. Kilk) või 63 764 93 (EML kontor, J.Vilmsi 53G, 10147 Tallinn; teispäeviti ja reedeti kell 10-16).

Mesindusala teave Internetis: www.mesinikeliit.ee; www.mesindus.ee; www.mesindusprogramm.eu.

Eesti mesinduse arendamist toetab käesoleval ajal Euroopa Liit

"Mee tootmise ja turustamise arendamise Eesti riikliku programmi 01.09.2013 – 31.08.2016" kaudu.