



Eesti Konjunkturiinstituut
Estonian Institute of Economic Research

Eesti mesindussektori struktuur

Tallinn
Märts 2022

Tellijal: Eesti Kutseliste Mesinike Ühing MTÜ

Projektigrupi koosseis: Bruno Pulver, Ülo Mattheus, Marje Josing, Albert Hansa

Andmete kasutamisel või tsiteerimisel tuleb viidata allikale.

Eesti Konjunktuuriinstituut

Rävala 6, 19080 Tallinn

Tel: 668 1242

E-mail: eki@ki.ee

<http://www.ki.ee>

Sisukord

Sissejuhatus.....	5
1. Küsitluse üldandmed	6
2. Mesindusorganisatsioonide liikmelisus.....	11
3. Mesinike arv	14
4. Mesilasperede arv	16
5. Mee toodang	20
6. Mesinike meemüük	22
7. Mesinike kulud	25
8. Mee väliskaubandus.....	26
9. Mee hind	28
10. Mee tarbimine.....	31
11. Mahemesindus	33
12. Kokkupuuted mesilaste suremusega.....	35
13. Ootused riigipoolse panuse suhtes	36
14. Hinnangud investeringute ja toetuste kohta	39
Kokkuvõte	41
Lisa 1. Mesindusorganisatsioonide liikmete hinnangud sinna kuulumise kasulikkuse kohta (vabavastused)	43
Lisa 2. Põhjused, miks vastanu ei ole mesindusorganisatsiooni liige (vabavastused)	46
Lisa 3. Probleemid mee turustamisel (vabavastused)	47
Lisa 4. Koostöö mee müümisel/turustamisel (vabavastused)	48
Lisa 5. Huvitatus mahemesindusega tegelemisest (vabavastused).....	49
Lisa 6. Põhjused, miks ei pöördunud pestitsiididest tuleneva mesilasperede suremuse või tugeva nõrgenemise fikseerimiseks (vabavastused).....	52
Lisa 7. Millist riigipoolset panust ootate mesindusele (vabavastused)	53

Mõisted, lühendid

EKI	Eesti Konjunktuuriinstituut
PRIA	Põllumajanduse Registrate ja Informatsiooni Amet
PTA	Põllumajandus- ja Toiduamet
EKMÜ	Eesti Kutseliste Mesinike Ühing
EML	Eesti Mesinike Liit
Kutseline mesinik	150 ja enama mesilasperega mesinik
Suurtootja	100 kuni 149 mesilasperega mesinik
Keskmine tootja	25 kuni 99 mesilasperega mesinik
Väiketootja	10 kuni 24 mesilasperega mesinik
Hobimesinik	Alla 10 mesilasperega mesinik

Sissejuhatus

Mesindus on kuulunud Eestis ligi kakssada aastat maaelulaadi juurde, andes mesinikele meetoodangu müügi kaudu sissetulekut ja samas omanud olulist tähtsust aia- ja põllukultuuride tolmeldamisel.

Antud uurimistöö eesmärgiks on anda ülevaade Eesti mesindussektori struktuurist. Kogutud andmeid saavad kasutada nii mesindusorganisatsioonid kui ka Maaeluministerium mesindussektori edasiarendamiseks.

Mesindussektori uuringu koostamisel lähtutakse Statistikaameti, PRIA, PTA ja EKI poolt kogutud ja avalikustatud andmetest ning mesinike küsitluse tulemustest. Ülevaade antakse mesindusorganisatsioonidest ja nende liikmete arvust, mesinike ja mesilasperede arvust, meetoodangust ja -müügist, mesinike kuludest, mee hinnast, väliskaubandusest, tarbimisest ja mahemesindusest.

Uuringus kajastatakse ka küsitlustulemusi erinevate mesindusega seotud teemade lõikes: mee turustamise probleemidest ja koostöö tegemisest mee müügil; kokkupuudetest mesilaste suremusega peptitsiidide tõttu; mesindussektori ootustest riigipoolse panuse suhtes; hinnangutest investeringute ja toetuste kohta. Nimetatud teemade kohta oli vastanutel võimalik kirjutada ka vabavastuseid, mis on ära toodud uuringu lisades.

1. Küsitluse üldandmed

Mesinike küsitlus toimus 2021. aasta detsembri kuu jooksul internetipõhiselt. Mesinikke kutsusid ankeedile vastama erinevad mesindusorganisatsioonid (Eesti Mesinike Liit, Eesti Kutseliste Mesinike Ühing). Lisaks saatis EKI üleskutse osalemiseks PTA registris olevatele teavitatud mee esmatootjatele ja kõikidele 2018. aasta küsitlusele vastanutele. Küsitlusankeet sisaldas kokku 23 küsimust ning vastamiseks antud perioodi jooksul laekus 142 ankeeti, seejuures oli 11 vastanul rohkem kui 150 mesilasperet.

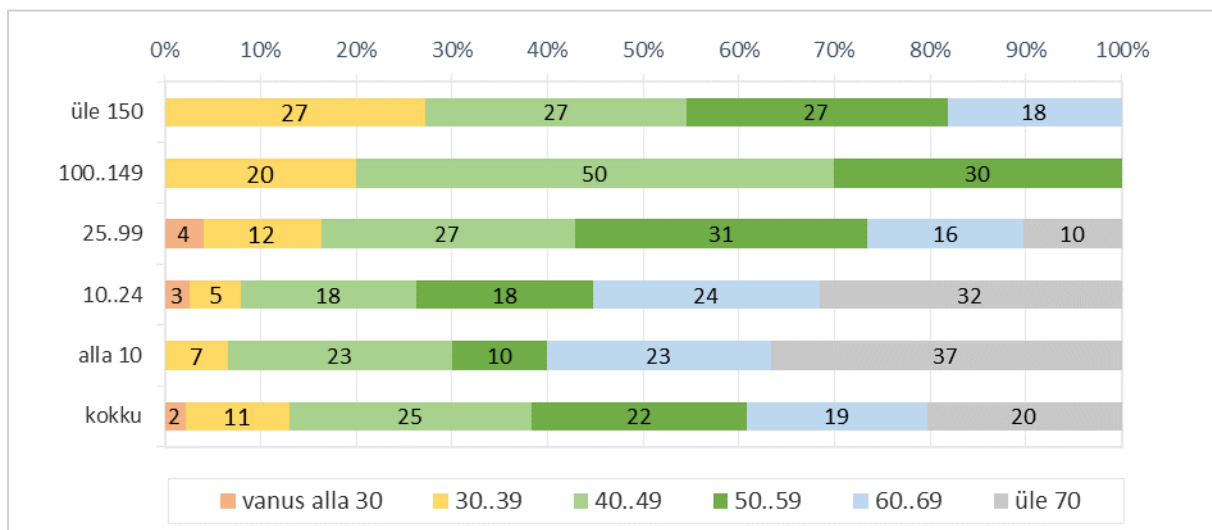
Vastanute hulgas oli kõige rohkem 25..99 mesilasperega keskmisi tootjaid (35%), veidi vähem (27%) 10..24 mesilasperega väiketootjaid ja alla 10 perega hobimesinikke (23%). Enam kui 150 mesilasperega kutselisi mesinikke oli vastanutest 8% ja 100..149 mesilasperega tootjaid 7% (tabel 1.1).

Eestis mesilasi pidavatest enam kui kolmest tuhandest inimesest kattis vastanute osa 4,3%, ehk uuring hõlmas iga 23-ndat mesilastega majapidamist. Kaetus oli suurim kutseliste mesinike (vastas 24%) ja keskmise suurusega tootjate (vastas 20%) gruppides. Suurtootjatest vastas veidi vähem kui viiendik (18,5%), väiketootjatest 4,6% ja alla kümne perega hobimesinikest 1,6%.

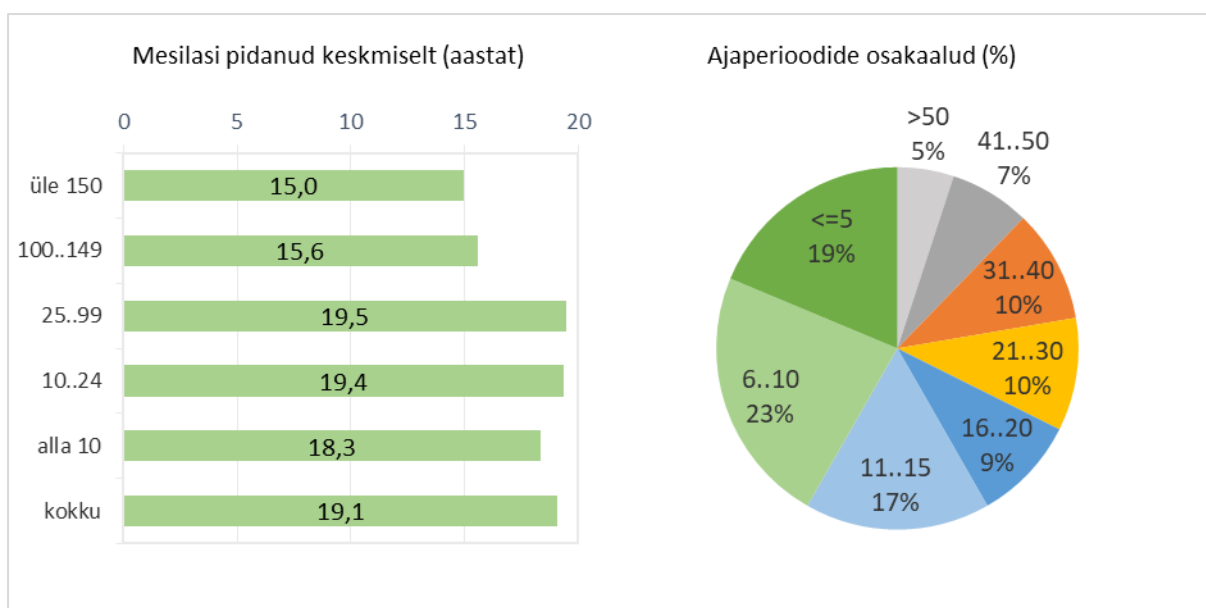
Tabel 1.1. Uuringule vastanute jaotus mesilasperede arvu järgi ja osakaal üldkogumist

Mesilasperede arv		Mesilasperedega üksused Eestis 2021		Uuringus osales		Vastanute osakaal üldkogumist, (%)
		arv	%	arv	%	
Kutselised mesinikud	≥150	45	1,4	11	7,7	24
Suurtootjad	100..149	52	1,6	10	7,0	19
Keskmised tootjad	25..99	248	7,6	50	35	20
Väiketootjad	10..24	819	25,0	38	27	4,6
Hobimesinikud	< 10	2113	64,4	33	23	1,6
Kokku		3277	100%	142	100%	4,3

Joonis 1.1. Küsitlusele vastanute jaotus vanuse järgi (% EKI küsitlusele vastanutest, mesilate suuruse lõikes)

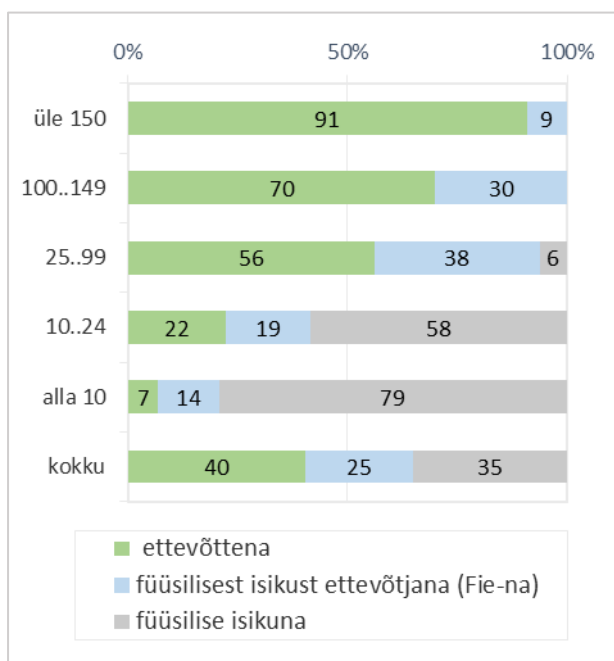


Joonis 1.2. Mesilaste pidamise staaž (aastates) mesila suuruse lõikes ja ajaperioodide osakaalud (%)

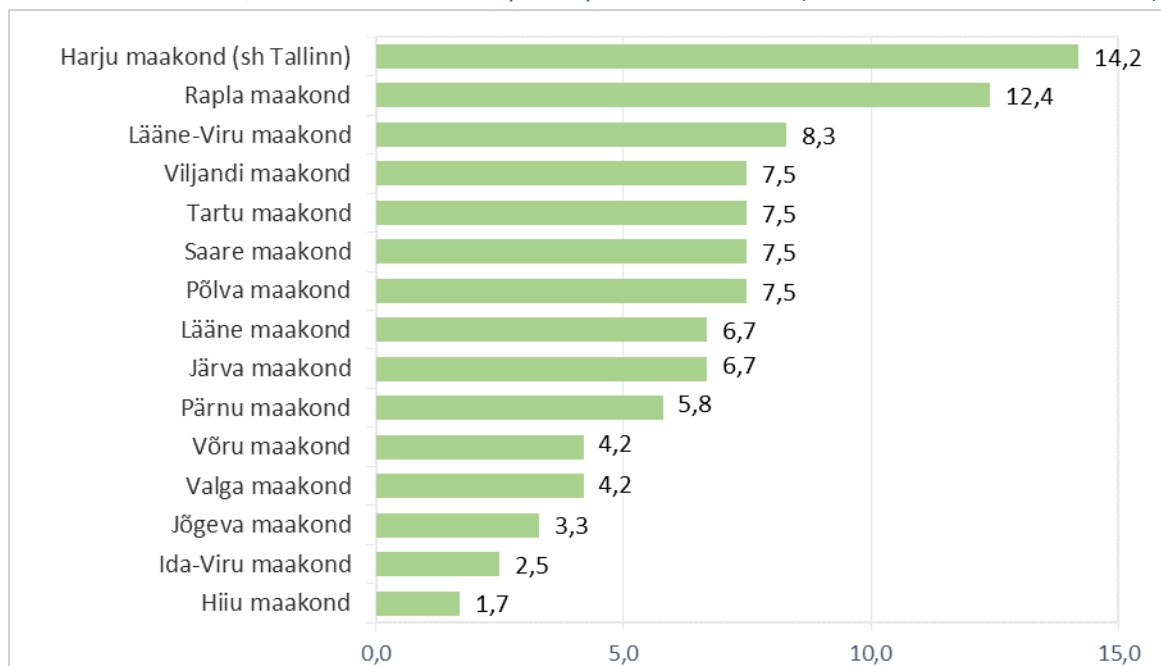


Vanuse järgi kuulus 25% vastanutest 40..49 aastaste, 22% 50..59 aastaste, 20% üle 70-aastaste ja 19% 60..69 aastaste gruppi. Alla 30 aastaseid vastajaid oli 2%. Vanemaealiste osakaal oli suurim väiketootjate ja hobimesinike hulgas (joonis 1.1). Küsitlusele vastanud mesinikud olid mesilasi pidanud keskmiselt 19 aastat. Erineva suurusega meetootjad olid mesilasi pidanud keskmiselt vahemikus 15..19 aastat ja hobimesinikud 16 aastat (joonis 1.2). Väga pikaajalise staažiga mesinikke (pidanud mesilasi üle 30 aasta) oli vastanutest 10% ning kuni viie aastast mesilaste pidamise kogemust omas 19%. Vastanutest 23% oli mesilasi pidanud 6..10 aastat, 10% 21..30 aastat, 17% 11..15 aastat ja 9% 16..20 aastat.

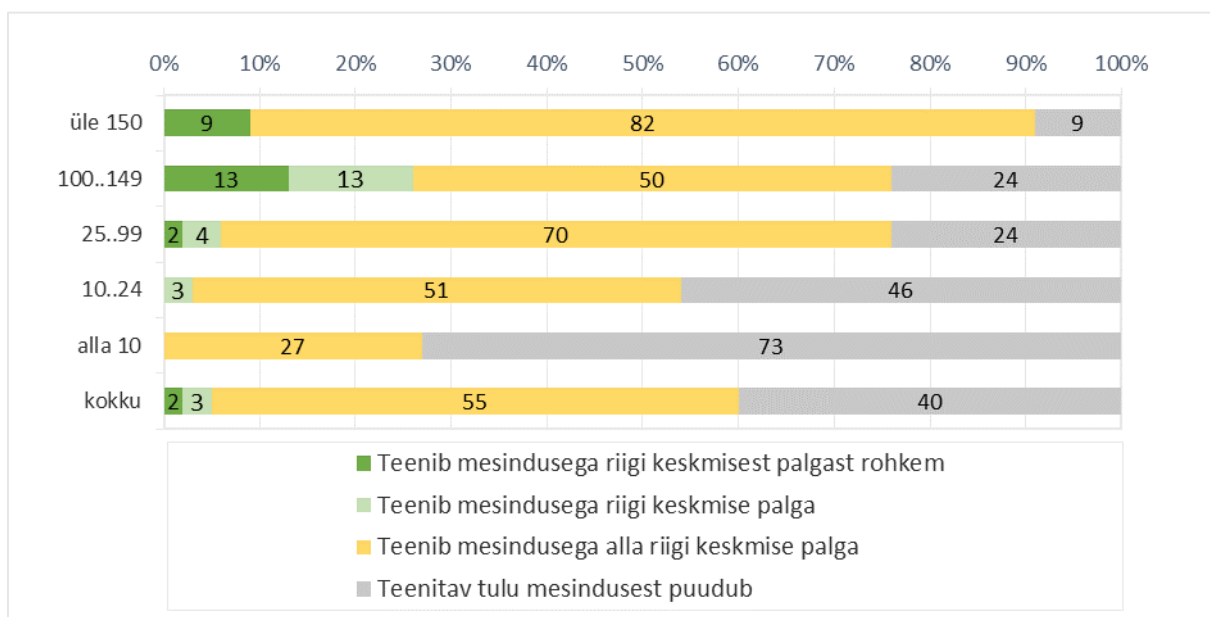
Joonis 1.3. Mesindusega tegelemise tegevusvorm mesila suuruse lõikes (% EKI küsitlusele vastanutest)



Joonis 1.4. Maakond, kus mesinike mesilaspered peamiselt asuvad (% EKI küsitlusele vastanutest)

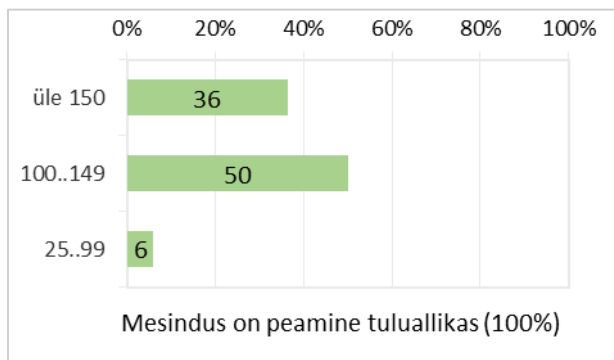


Joonis 1.5. Mesindusega tegelemise olulisus sissetulekuallikana (% EKI küsitlusele vastanutest)

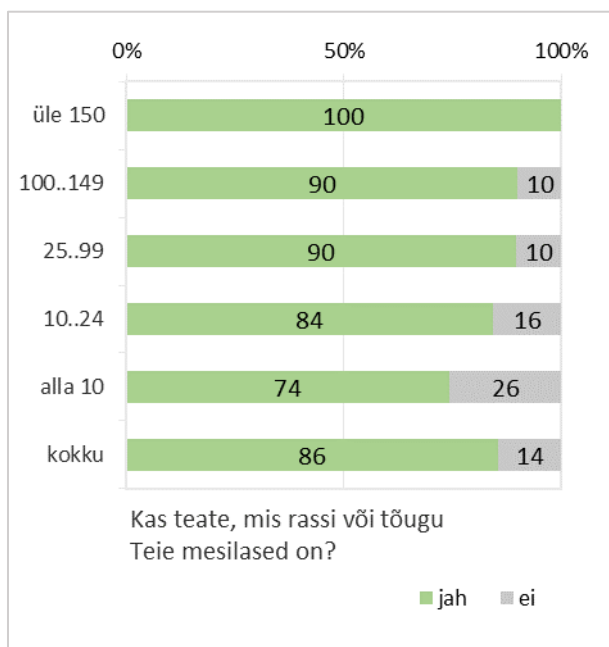


Tegevusvormidest oli mesinike hulgas kõige levinumaks tegutsemise ettevõttena (40%), järgnesid tegutsemise füüsilisest isikust ettevõtjana (25%) ja füüsilise isikuna (35%) (joonis 1.3). Ettevõttena tegutsemist eelistasid valdavalt kutselised mesinikud (79%), suurtootjad (70%) ja keskmised tootjad (56%). Hobimesinikud (79%) ja väiketootjad (58%) eelistasid tegutsemist füüsilise isikuna. Küsimustikule vastanud mesinike mesilad asusid kõigis Eesti maakondades (joonis 1.4). Kõige enam mesilaid oli Harjumaal (14,2%) ja Raplomaal (12,4%). Vastanutest enamuse (55%) hinnangul teenivad nad mesindusega alla riigi keskmise palga ja 40% hinnangul teenitav tulu puudub (ehk kulud ületavad tulused müügist). Keskmisest palgast enam või sellele lähedase summa teenijaid on rohkem suurema perede arvuga mesinike hulgas, 13% suurtootjate ja 9% kutseliste tootjate hulgas (joonis 1.5).

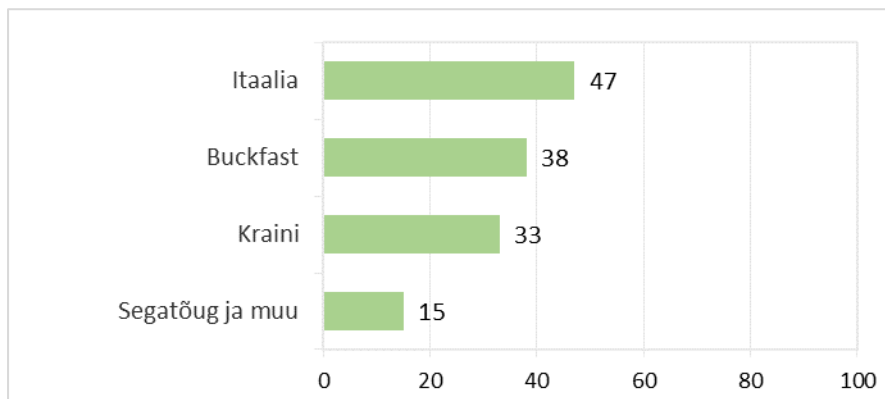
Joonis 1.6. Mesindus on peamine sissetulekuallikas (100%) (% EKI küsitlusele vastanutest)



Joonis 1.7. Mesinike teadlikus nende poolt peetavate mesilaste tõugudest ja rassidest (% vastanutest)



Joonis 1.8. Mesinike poolt peetavate mesilaste jagunemine tõugude ja rasside lõikes (% vastanutest)

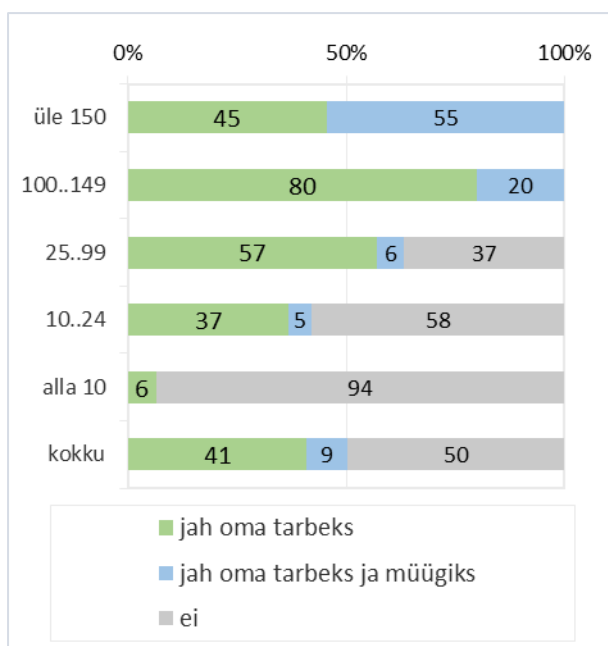


Mesindus oli peamiseks sissetulekuallikaks enam kui kolmandikule, ehk 36%-le kutselistest mesinikest, pooltele (50%) 100..149 perega suurtootjatest ja 6%-le 25..99 perega keskmistest tootjatest (joonis 1.6).

Valdav enamik mesinikke (86%) olid teadlikud enda poolt peetavatest rassidest ja tõugudest (joonis 1.7). Kutselistest mesinikest olid sellest teadlikud kõik vastanud ja suurtootjatest 90%. Kõige väiksem (74%) oli teadlikkus hobimesinike hulgas.

Vastanutest ligi pooltel (47%) oli Itaalia rassi mesilasi, enam kui kolmandikul (38%) Buckfasti ja kolmandikul (33%) Kraini mesilasi (joonis 1.8).

Joonis 1.9. Mesinike poolt mesilasemade kasvatamine (% vastanutest)



Mesilasemasid kasvatas 41% mesinikest vaid oma tarbeks, 9% tegi seda ka müügiks ja 50% mesilasemasid ei kasvatanud (joonis 1.9). Mesilasemasid müügiks tootvaid mesinikke oli kõige rohkem kutseliste mesinike (55%) ja suurtootjate (20%) hulgas.

2. Mesindusorganisatsioonide liikmelisus

Mesindusorganisatsioone on Eestis mitmesuguseid, mesinikud on koondunud nii professionaalsetesse ühendustesse kui ka pikaaegsete traditsioonidega piirkondlikesse aianduse ja mesinduse seltsidesse. Mesindusorganisatsioonid levitavad mesindusalast infot, korraldavad koolitusi, annavad välja infolehti ning esindavad mesinikke riiklike institutsioonidega suheldes. Suuremad üleriigilised organisatsioonid on Eesti Mesinike Liit, kes esindab mesindust ja mesinikke üldiselt ja Eesti Kutseliste Mesinike Ühing, kes edendab mesindust eelkõige kui elukutset.

Üle-eestilised organisatsioonid:

	Liikmete arv			
	2015	2018	2021	
Eesti Mesinike Liit	587	609	540	www.mesinikeliit.ee
Eesti Kutseliste Mesinike Ühing	50	57	63	www.mesinikud.ee
Eesti Meetootjate Ühendus	23	23	23	www.eestimesi.ee
Eesti Mee Ühistu	17	14	10	www.estonianhoney.com
Kokku	677	703	636	

Katuseorganisatsioonid (liikmeteks on liidud, seltsid, ühingud jms)

Eesti Aianduse ja Mesinduse Keskseks	18	18	18	web.zone.ee/eamks
--------------------------------------	----	----	----	--

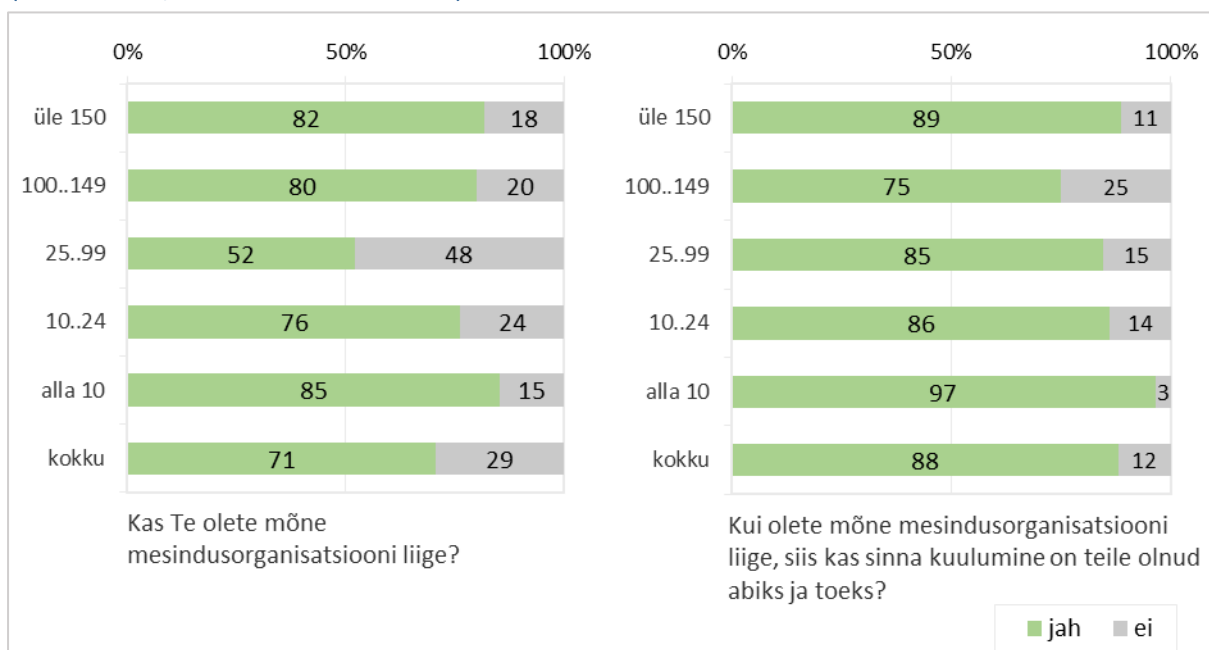
Piirkondlikud organisatsioonid:

Aegviidu Aianduse ja Mesinduse Selts	
Elva Aianduse ja Mesinduse Selts	
Elva Mesinike Seltsing	
Harju Mesinduse Selts	
Hiumaa Mesinike Selts	
Ida-Viru Mummu Selts	
Ida- Harju Mesindusklubi	
Jõgeva Aianduse ja Mesinduse Selts	
Jüri Kihelkonna Mesinduse Selts	
Järvamaa Mesinike Seltsing	
Karksi-Nuia Aianduse ja Mesinduse Selts	http://aiandusmesindusselts.onepagefree.com
Keila Aianduse ja Mesinduse Selts	www.keilaams.eu
Läänemaa Aianduse ja Mesinduse Selts	
Läänemaa Mesinike Seltsing	
Lääne-Viru Mesindusselts	
Otepää Aianduse ja Mesinduse Selts	
Puka Aianduse ja Mesinduse Selts	
Põltsamaa Mesinike Selts	www.poltsamaamesi.eu

Pärnu Aianduse ja Mesinduse Selts	
Raplamaa Mesinike Selts	
Saarde Aianduse ja Mesinduse Selts	
Saaremaa Meetootjate Ühing	https://smy.voog.com/
Saare Mesinike Ühing	
Tallinna Mesinike Selts	www.linnamesi.ee
Tapa Aianduse ja Mesinduse Selts	
Tartu Aianduse ja Mesinduse Selts	www.tams.ee
Turba Aianduse ja Mesinduse Selts	
Tõrva Aianduse ja Mesinduse Selts	
Türi Aianduse ja Mesinduse Selts	www.tyirilillelaat.ee
Viljandi Aianduse ja Mesinduse Selts	
Võrumaa Mesinike Seltsing	

Eeltoodud nimekiri ei pruugi olla täielik, kuid enamik 2021. aasta seisuga tegutsenud mesindusorganisatsioonidest on selles ära toodud. Olulist mesindusalast infot saab ka „Eesti Mesindusprogrammi” kodulehelt <https://mesindusprogramm.eu/>.

Joonis 2.1. Mesindusorganisatsioonide liikmete osakaal (% vastanutest) ja liikmeks oleku kasulikkus (% liikmetest, mesilate suuruse lõikes)



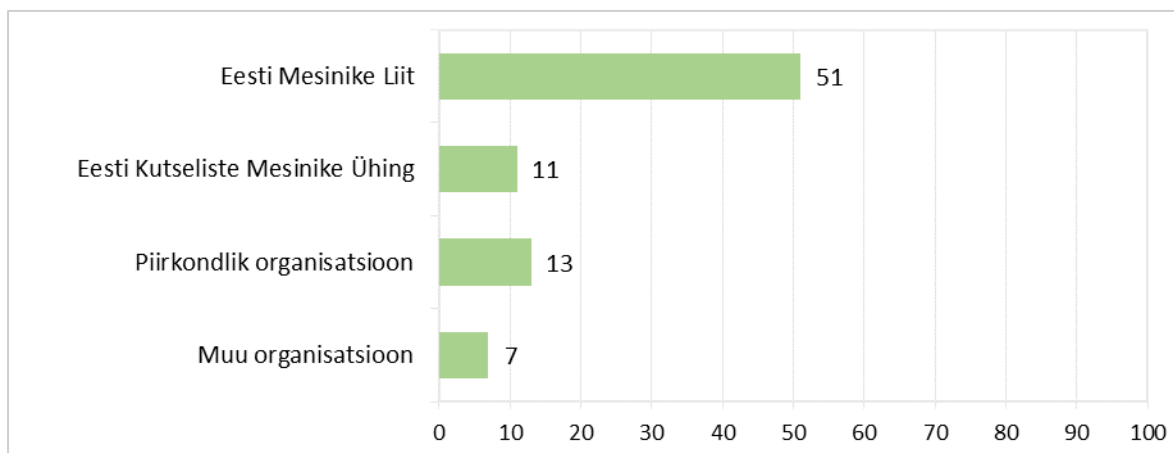
Küsitlusele vastanutest kuulus mõne mesindusorganisatsiooni liikmeskonda üle kahe kolmandiku ehk 71% (joonis 2.1). Üle 150 mesilasperega kutselistest mesinikest kuulus mõne mesindusorganisatsiooni liikmeskonda 82% ja 100-149 mesilasperega tootjaist 80%. Suurim (48%) oli mitteliitunute osakaal keskmiste tootjate seas, kuid ka neist kuulus üle poole (52%) mõnda organisatsiooni.

Ülekaalukale enamusele (88%) mesindusorganisatsioonidega liitunud vastanutele on sinna kuulumine olnud abiks ja toeks. Esile toodi paremaid võimalusi oma toodangu turustamiseks, mesindusega seotud

koolitusi ja õppereise, teabe jagamist, enesetäiendamise võimalusi, koostöö eeliseid, ühised hankeid sööda ja ravimite ostmiseks, suhtluse võimalust teiste mesinikega jms (lisa 1). 150 ja enam perega vastanutest enam kui kümnendik (11%) ja suurtootjaist neljandik (25%) hindas, et mesindusorganisatsiooni liikmeks olemine pole neile olnud abiks ega toeks. Põhjusena toodi välja, et jagatav informatsioon on neile niigi teada ja kättesaadav ning pakutud koolitused toimuvad elukohast kaugel. Leiti ka, et organisatsioonid ei ole kuigi aktiivsed või on varjusurmas.

Vastanud, kes ei kuulunud ühtegi mesindusorganisatsiooni, tõid põhjusena välja (lisa 2), et ei tunne selleks vajadust, piirkonnas pole ühtegi organisatsiooni, neist pole nähtavat kasu ja vajalikku infot saab ka liikmeks olemata. Leiti ka, et ükski organisatsioon ei tegele ekspordile suunatud tegevustega. Takistusena nähti samuti ebamugavaid pingeid kutseliste ja hobimesinike vahel (lisa 2).

Joonis 2.2. Mesindusorganisatsioonide liikmete osakaal (% EKI küsitlusele vastanutest)



Vastanutel oli võimalus vabavastuses kirjutada, millistesse mesindusorganisatsioonidesse nad kuuluvad. Kõige suurem hulk vastanuid, ehk enam kui pooled (51%) olid Eesti Mesinike Liidu liikmed. Kutseliste Mesinike Ühinguusse kuulus 11%, piirkondlikesse organisatsioonidesse 13% ja muudesse organisatsioonidesse 7% vastanutest (joonis 2.2). Vastanutest 13% ja organisatsiooni liikmetest 18% olid enam kui ühe organisatsiooni liige.

3. Mesinike arv

Statistikaamet kogus kuni 2016. aastani mesinike ja mesilasperede kohta andmeid põllumajanduslike majapidamiste ja kodumajapidamiste osas. Põllumajanduslike majapidamiste kohta koguti andmeid regulaarselt iga kolme aasta tagant ja kodumajapidamistelt ebaregulaarselt, üldjuhul kord kümneni jooksul (2001, 2012). Vahepealsetel aastatel kodumajapidamiste andmeid ei korrigeeritud.

Alates 2020. aastast on põllumajanduse struktuuriuuringutes vastavalt EL määrusele 1091/2018 kasutusel uus majapidamise lävend, kus ei ole mesiperesid. Seega jäävad nii põllumajandusloendusest kui ka järgnevatest valikulistest põllumajanduse struktuuriuuringutest suur osa mesilasperede pidajatest (koos mesilasperedega) välja. Kajastatud on nad ainult juhul, kui neil on täidetud mõni muu tingimus, millega nad majapidamise lävendi ületavad.

Mesinduse andmete osas tugineb Statistikaamet pärast nimetatud muutusi kahele erinevale allikale. Mesinike ja mesilasperede arvu kohta saadakse info PRIA registrist. Lisaks küsiti 2020. aasta leibkonna eelarve uuringus põllumajanduslike väikeüksuste andmeid, sh ka mesiperede kohta, mis pole registreeritud PRIAs. Koondandmete saamiseks summeeritakse PRIA ja PRIAs registreerimata mesilaspered. Tuleb arvestada asjaoluga, et mesilasperedega väikeüksuste arvu hindamine leibkonnaeelaruuringu andmete alusel on hinnanguline.

Tabel 3.1. Mesilasperedega majapidamised Eestis aastatel 2001–2016

	2001	2003	2005	2007	2010	2013	2016
Põllumajanduslikud majapidamised	4787	2494	2730	2416	2115	1650	1396
Põllumajanduslikud kodumajapidamised	2774	2774	2774	2774	2774	3819	3819
Mesilasperedega majapidamised kokku	7561	5268	5504	5190	4889	5469	5215

Allikas: Statistikaamet

Tabel 3.2. Mesilasperedega üksused Eestis mesilate suuruse lõikes aastatel 2017–2021

		PRIA registris					Stat. amet	Arvestuslik
		1.5.17	1.5.18	1.11.20	1.5.21	1.11.21	2020	2021
Kutselised mesinikud	≥150	24	25	45	37	45	44	45
Suurtootjad	100..149	31	39	50	39	52	49	52
Keskmiised tootjad	25..99	162	181	249	232	248	246	248
Väiketootjad	10..24	423	560	797	707	819	775	819
Hobimesinikud	< 10	970	1148	1207	1501	1248	2003*	2113**
Kokku		1610	1953	2348	2516	2412	3117	3277
sh tootjad kokku		640	805	1141	1015	1164	1114	1164

* 1138 Pria registris registreeritud ja 865 Pria registris registreerimata mesilaste pidajat

** 1248 Pria registris registreeritud ja 865 Pria registris registreerimata mesilaste pidajat

Allikas: PRIA, Statistikaamet

2021. aastal oli Eestis 3277 mesilaste pidajat, neist 1164 oli enam kui 10 mesilasperet (tabel 3.2). Varasema meetodika alusel leitud mesilastega majapidamiste arvuga (2016. aastal 5215, tabel 3.1) võrreldes on see näitaja väiksem. Enam kui 150 mesilasperet pidavaid ehk kutselisi mesinikke oli Eestis

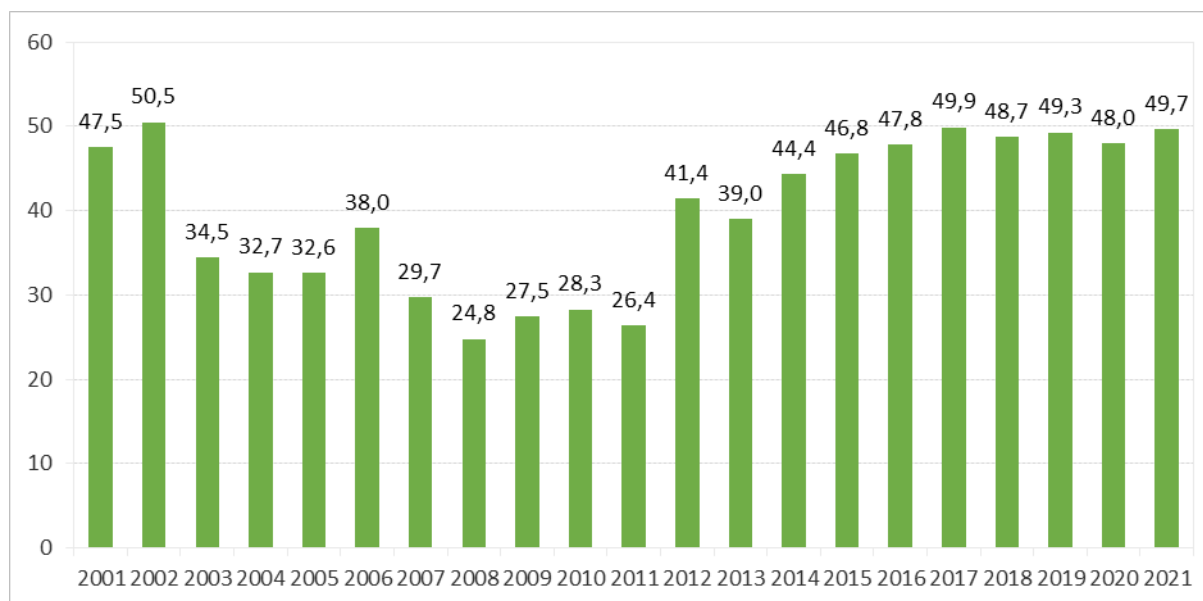
2021. aastal 45 ning varasemate aastatega võrreldes on nende arv suurenenud (2016. aastal 31, 2013. aastal 17).

Mee käitlemise ettevõtteid oli Põllumajandus- ja Toiduametis (PTA) 2022. aastal registreeritud 400 (2018. aastal 277, 2015. aastal 169). PTA-s registreeritud meekäitlejatest suurem osa tegeleb ainult enda toodetud mee pakendamisega.

4. Mesilasperede arv

Mesilasperede arv on Eestis peale 2001. aastat kõikunud vahemikus 25..50 tuhandeni. Viimasel viiel aastal on mesilasperede arv olnud küllaltki stabiilne, jäädes vahemikku 48..50 tuhat. 2020. aastal oli mesilasperede arv 48 tuhat ja 2021. aastal 49,7 tuhat (joonis 4.1). Maakonniti oli mesilasperesid kõige rohkem 2020. aastal Lääne-Virumaal (6,4 tuhat), Tartumaal (6,0 tuhat), Pärnumaal (4,7 tuhat) ja Saaremaal (4,5 tuhat) (tabel 4.2).

Joonis 4.1. Mesilasperede arv Eestis (aastatel 2001-2021, tuhandetes)



Allikas: Statistikaamet

Mesilasperedest veidi üle nelja viiendiku (2020.–2021. aastal 83%) kuuluvad erineva suurusega meetootjatele ja 17% alla kümnet peret pidavatele hobimesinikele (tabel 4.1). Üle 150 perega kutselistel mesinikel oli 2020.–2021. aastal 12 tuhat mesilasperet, ehk üldarvust ligikaudu neljandik (24%..25%).

Tabel 4.1. Mesilasperede arv mesilate suuruse lõikes

Mesilasperede arv	Keskmiselt (tk)	Mesilasperede arv					
		2020	2021	2020	%	2021	%
Kutselised mesinikud ≥ 150		273,6	267,9	12 040	25	12 055	24
Suurtootjad	100..149	120,2	120,8	5888	12	6282	13
Keskised tootjad	25..99	46,7	47,4	11 498	24	11 748	24
Väiketootjad	10..24	13,7	13,6	10 626	22	11 131	22
Hobimesinikud	< 10	4,0	4,0	7992	17	8454	17
Kokku				48 044	100	49 670	100
sh tootjad kokku				40 052	83	41 216	83

Allikas: EKI arvutused

Tabel 4.2. Mesilasperede arv Eestis (aasta lõpu seisuga, tuhandetes)

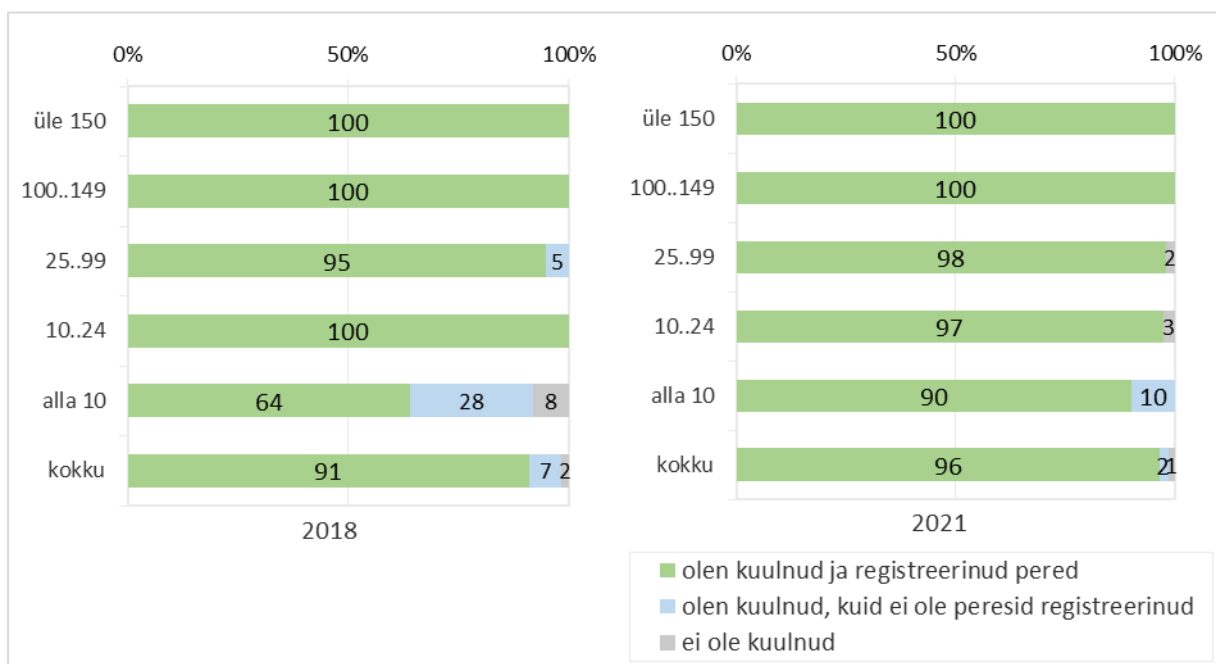
	2010	2011	2012	2013	2014	2015	2016	2017	2018	2019	2020
Kokku	28,3	26,4	41,4	39,0	44,4	46,8	47,8	49,9	48,7	49,3	47,9
Põllumajanduslikud kodumajapidamised*	6,9	6,9	16,2	16,2	16,2	16,2	16,2	16,2	16,2	16,2	..
Harju maakond	2,3	1,9	3,0	2,9	2,8	4,1	4,2	4,1	6,1	5,1	3,6
Hiiu maakond	0,9	1,0	1,6	1,6	1,6	1,6	1,6	1,5	0,7	0,9	0,9
Ida-Viru maakond	1,4	1,3	2,0	1,7	1,9	2,0	2,5	3,2	1,4	1,6	1,6
Jõgeva maakond	1,7	1,5	2,6	2,3	2,5	2,5	2,2	2,7	3,0	2,5	2,6
Järva maakond	1,5	1,6	2,6	3,0	3,2	2,6	3,1	3,0	2,4	2,4	2,8
Lääne maakond	1,6	1,4	2,6	2,1	2,3	3,0	2,2	2,3	1,3	1,5	1,8
Lääne-Viru maakond	2,1	2,3	3,4	3,6	3,7	3,8	4,0	5,0	6,9	6,7	6,4
Põlva maakond	1,7	1,6	2,4	2,2	2,6	2,7	2,3	3,0	2,4	2,2	2,6
Pärnu maakond	3,1	2,6	4,0	3,5	4,1	4,0	4,2	4,5	5,2	5,7	4,7
Rapla maakond	1,4	1,3	2,1	1,9	2,8	2,4	2,4	2,5	1,5	1,8	2,0
Saare maakond	2,7	2,8	3,7	3,9	4,2	4,5	4,2	4,5	3,8	4,0	4,5
Tartu maakond	2,2	2,0	2,9	2,5	3,2	3,9	4,0	4,1	6,4	6,6	6,0
Valga maakond	1,6	1,9	2,7	2,7	3,7	3,3	3,6	3,7	1,9	2,1	2,2
Viljandi maakond	2,6	2,0	3,1	2,5	2,6	2,8	3,7	3,1	3,2	3,0	3,3
Võru maakond	2,1	1,8	3,0	2,9	3,5	3,9	3,9	3,0	2,7	3,0	2,8

* Põllumajanduslike kodumajapidamiste andmed sisalduvad maakonniti esitatud andmete hulgas.

Ümardamise tõttu ei võrdu tabelites arvude liitmise tulemus alati summaarse näitarvuga.

Allikas: Statistikaamet

Joonis 4.2. Teadlikkus mesilasperede registreerimise nõudest (% EKI küsitlusele vastanutest, mesilate suuruse lõikes)



Tabel 4.3. Mesilasperede arv PRIA põllumajandusloomade registris (1. mai seisuga 2015-2021 ja 1 novembri seisuga 2021, maakondade lõikes)

Maakond	Mai 2015	Mai 2018	Mai 2021	Nov 2021
Kokku	20,3	34,1	42,6	45,8
Harjumaa	1,3	3,1	4,0	4,5
Hiiumaa	0,5	0,6	0,8	0,9
Ida-Virumaa	0,8	1,1	1,4	1,5
Jõgevamaa	1,0	1,9	2,4	2,5
Järvamaa	1,1	2,5	2,7	2,6
Läänemaa	0,8	1,0	1,4	1,6
Lääne-Virumaa	2,5	4,6	5,3	6,2
Põlvamaa	0,7	3,4	3,7	4,6
Pärnumaa	2,5	1,7	2,3	2,0
Raplamaa	1,3	1,3	2,0	2,1
Saaremaa	2,3	2,9	3,8	4,1
Tartumaa	2,5	4,1	4,4	4,3
Valgamaa	1,0	1,7	2,3	2,5
Viljandimaa	1,0	2,4	3,3	3,4
Võrumaa	1,1	1,6	2,8	3,0

Allikas: PRIA

Tabel 4.4. Mesilasperede arv PRIA registris mesilate suuruse lõikes aastatel 2016–2021 (tuhat)

		01.05.2016	01.05.2017	09.10.2018	01.11.2020	01.11.2021
Kutselised mesinikud	≥150	6,2	8,5	8,5	12,7	12,1
Suurtootjad	100..149	3,0	3,8	4,8	6,0	6,3
Keskised tootjad	25..99	6,9	7,8	8,7	11,6	11,7
Väiketootjad	10..24	5,7	5,6	7,4	10,9	11,1
Hobimesinikud	< 10	4,1	4,2	5,2	6,0	6,1
Kokku		25,9	29,8	34,5	47,2	47,3
sh tootjad kokku		21,8	25,7	29,3	41,2	41,2

Allikas: PRIA

Eestis on alates 2010. aastast kohustus registreerida kõik mesilaspered PRIA põllumajandusloomade registris. 2021. aasta 1. mai seisuga oli registris 45,6 tuhat mesilasperet ja 1. novembril 45,8 tuhat mesilasperet. Võrreldes 2018. aastaga on mesilasperede arv PRIA registris suurenenud (tabel 4.3). Maakonniti oli registris arvuliselt kõige enam mesilasperesid Lääne-Virumaal (6,2 tuhat) ja Põlvamaal (4,6 tuhat). Kutseliste mesinike mesilasperesid oli 2021. aastal registris 12,1 tuhat (2018. aastal 8,5 tuhat) (tabel 4.4).

Küsitlustulemuste andmetel on enam kui kümne mesilasperega mesinikud oma andmed registrisse üldjuhul edastanud, kuid kümnendik hobimesinikest (10%) ei ole oma mesilasperesid registreerinud (joonis 4.2). 2018. aasta küsitlusega võrreldes on teadlikkus registreerimise kohustusest hobimesinike hulgas tõusnud. 2018. aastal ei olnud kohustusest kuulnud 8% ja mesilasperesid ei olnud registreerinud 28%.

Tabel 4.5. Mesilasperede arvu muutus kevade ja sügise võrdluses (% , mesilate suuruse lõikes)(tuhat)

Mesilasperede arv		Mesilasperede arvu muutus (%)	
		Kevad 2021 võrreldes sügis 2020	Sügis 2021 võrreldes kevad 2020
Kutselised mesinikud	≥150	-19	37
Suurtootjad	100..149	-11	18
Keskised tootjad	25..99	-8	26
Väiketootjad	10..24	-10	20
Hobimesinikud	< 10	-10	10
Kokku		-14	29

Allikas: EKI arvutused

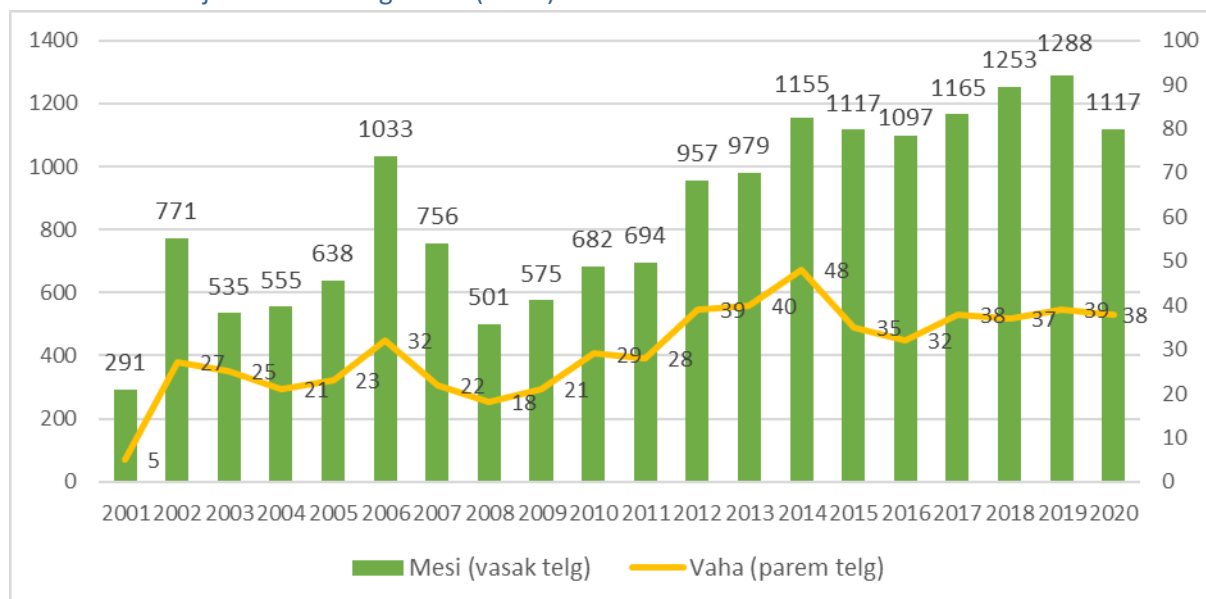
Küsitlusega uuriti ka mesilasperede arvu muutust kevadel 2021 võrreldes sügisega 2020 ja sügisel 2021 võrreldes kevadega 2021. Kevade võrdlus eelmise aasta sügisega näitab eelkõige talvekahjude suurust ja sügise võrdlus sama aasta kevadega talvekahjudest taastumist ja võimalikku perede arvu laiendamist.

Keskmiselt vähenes küsitlusele vastanutel mesilasperede arv kevadel 2021 võrreldes 2020. aasta sügisega 14%. Vähenemine toimus kõikides suurusgruppides. Küsitlusele vastanutel suurenes mesilasperede arv 2021 sügisel võrreldes sama aasta kevadega keskmiselt 29%. Suurusgruppide lõikes oli kasv vahemikus 10%..37%. Kasv oli suurim hobimesinikel.

5. Mee toodang

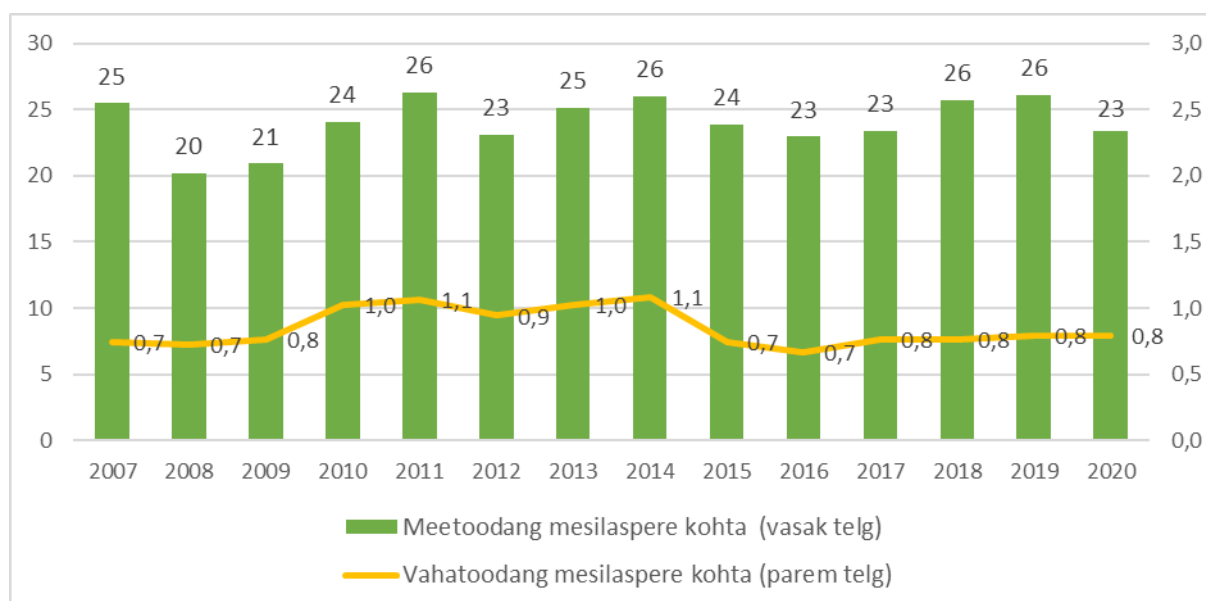
Viimase kümne aasta jooksul (2011–2020) on meetoodang Eestis olnud Statistikaameti andmetel keskmiselt 1082 tonni aastas, kerkides 694 tonnilt 2011. aastal 1117 tonnini 2020. aastal. Toodang oli suurim 2018. aastal (1253 tonni) ja 2019. aastal (1288 tonni) (joonis 5.1). 2021. aastal oli mee toodang EKI küsitlustulemuste põhjal arvatatuna hinnanguliselt 1426 tonni (tabel 5.1). Vaha tootmise viimaste aastate tipp, 48 tonni, saavutati 2014. aastal. 2020. aastal oli vaha toodang 38 tonni. Alates 2018. aastast arvutab Statistikaamet vahatoodangut mesiperede arvu alusel mudelipõhiselt.

Joonis 5.1. Mee ja vaha toodang Eestis (tonni)



Allikas: Statistikaamet

Joonis 5.2. Mee ja vaha toodang mesilaspere kohta Eestis (kilogrammi)



Allikas: Statistikaamet

Tabel 5.1. Mee toodang ja saagikus mesilaste suuruse lõikes

Mesilasperede arv		Saagikus mesilaspere kohta (kg)		Mee toodang (tonni)	
		2020	2021	2021	%
Kutselised mesinikud	≥150	22,3	36,6	441	31
Suurtootjad	100..149	25,8	30,5	191	13
Keskmiised tootjad	25..99	21,7	24,5	288	20
Väiketootjad	10..24	23,5	29,7	330	23
Hobimesinikud	< 10	21,0	20,7	175	12
Kokku		22,6	28,7	1426	100
sh tootjad kokku		23,0	30,4	1251	88

Allikas: EKI arvutused

Aastatel 2010.-2020. on keskmine meetoodang ühe mesilaspere kohta olnud 25 kg aastas (joonis 5.2). 2021. aastal oli saagikus EKI uuringu tulemuste kohaselt 28,7 kg mesilaspere kohta, mida tuleks lugeda esialgseks kiirhinnanguks. Kõige kõrgem oli saagikus kutselistel mesinikel, 2021. aastal 36,6 kg pere kohta. Kutselised mesinikud toodavad hinnanguliselt veidi vähem kui kolmandiku (2021. aastal 31%) Eesti meetoodangust.

Tabel 5.2. Mee toodang Eestis majapidamiste ja maakondade lõikes (tonni)

	2010	2011	2012	2013	2014	2015	2016	2017	2018	2019	2020
Kokku	681	694	957	979	1155	1116	1097	1165	1253	1288	1117
Sh PM kodumajap	160	175	365	386	401	347	413	334	302	293	..
Harju maakond	50	46	61	59	78	77	91	118	110	109	72
Hiiu maakond	18	19	31	32	32	30	35	27	18	14	16
Ida-Viru maakond	33	32	45	45	60	56	56	73	35	46	34
Jõgeva maakond	40	34	57	61	61	55	51	69	92	59	63
Järva maakond	37	48	66	75	95	66	53	77	79	55	69
Lääne maakond	32	29	50	44	51	52	50	38	30	26	31
Lääne-Viru maakond	74	83	95	110	113	84	97	110	179	155	109
Põlva maakond	39	40	65	58	58	55	54	60	76	76	68
Pärnu maakond	72	60	84	83	127	114	99	109	109	151	122
Rapla maakond	28	32	42	46	59	48	48	36	36	28	31
Saare maakond	64	73	76	67	84	94	71	83	80	101	143
Tartu maakond	52	46	63	65	75	94	99	83	170	199	141
Valga maakond	30	54	70	75	94	103	97	105	46	54	57
Viljandi maakond	68	54	81	77	71	70	82	71	83	87	70
Võru maakond	43	43	72	82	96	120	115	104	108	127	90

Allikas: Statistikaamet

Maakondade lõikes toodeti 2020. aastal mett kõige rohkem Saare-, Tartu-, Pärnu- ja Lääne-Virumaal. Põllumajanduslikes majapidamistes toodeti 2019. aastal 995 tonni, ehk üle kolmveerandi (77%) ja põllumajanduslikes kodumajapidamistes 293 tonni, ehk alla veerandi (29%) kogutoodangust (tabel 5.2). 2020. aastast alates on kodumajapidamiste eraldi arvestamisest loobunud ja nende toodang on kajastub maakondade lõikes.

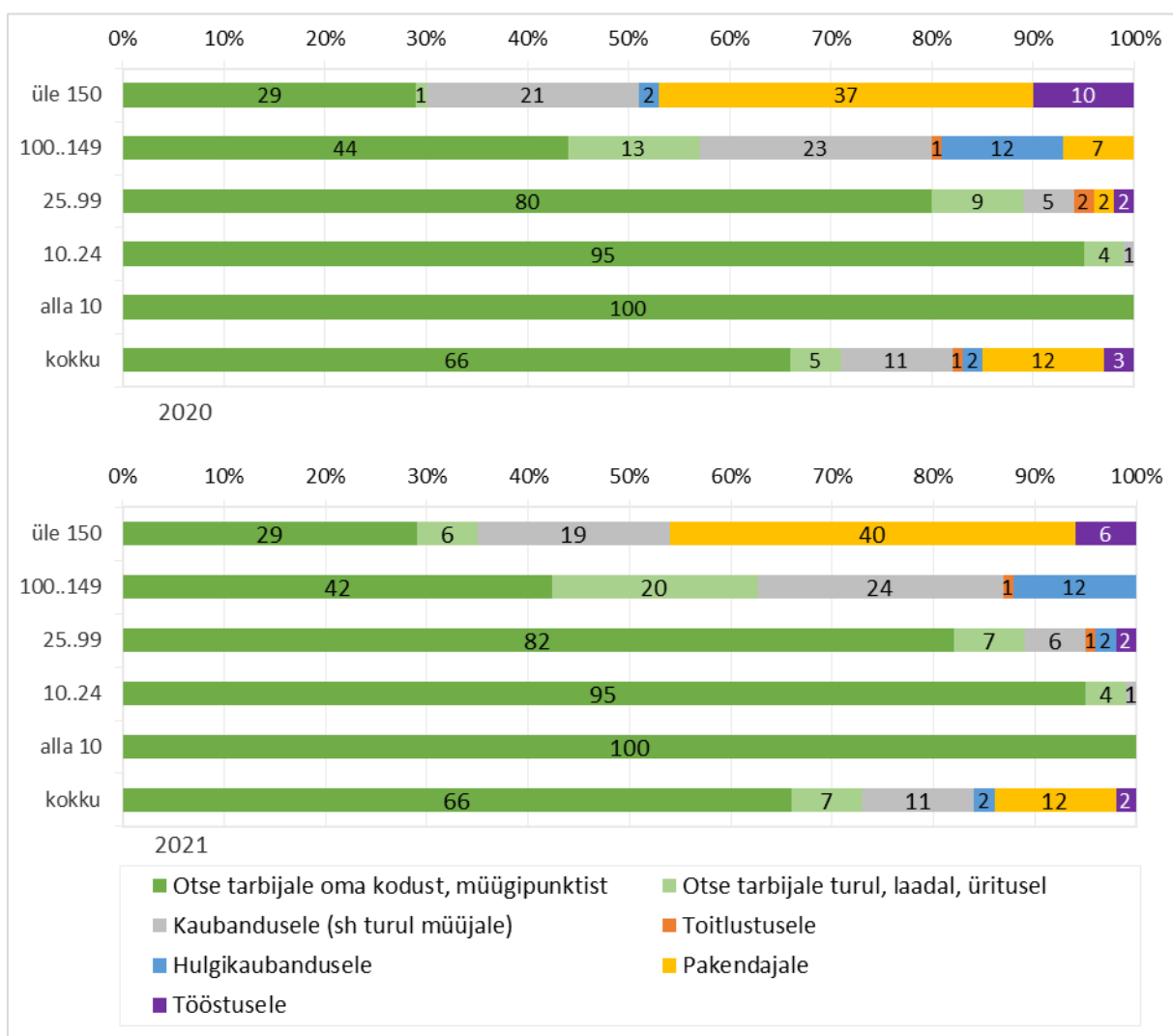
6. Mesinike meemüük

EKI küsitlusega uuriti mesinike meemüügi jagunemist erinevate turustuskanalite vahel. Tulemustest selgus, et otse tarbijale (oma kodust või müügipunktist, turul, laadal ja üritusel) müüsid mesinikud 2021. aastal ligi kolmveerandi (73%) meest, üle kümnendiku (12%) müüdi pakendajale (12%) ja kaubandusele (11%) (joonis 6.1). Otse tarbijale müük on enamuses suurusgruppides kõige olulise turustuskanal, pea täielikult teevad seda hobimesinikud ja väiketootjad (vastavalt 100% ja 99%) ning 89% ulatuses keskmised tootjad. Teised turustuskanalid neist gruppides kas puuduvad või ei oma märkimisväärset osakaalu.

Pakendajale või kaubandusele vahendasid oma toodangut 2021. aastal peamiselt kutselised mesinikud, pakendajale vastavalt 40% ja kaubandusele 19% mesinikest. Suurttootjaist mesinikest neljandik (24%) turustas oma toodangut kaubanduse ja 12% hulgikaubanduses.

Vastanutest 46% annetas 2021. aastal mett ka heategevuseks. Annetati vahemikus 0,6...600 kg, keskmiselt 69 kg annetaja kohta.

Joonis 6.1. Mesinike meemüügi jagunemine mesilate suuruse lõikes (%)



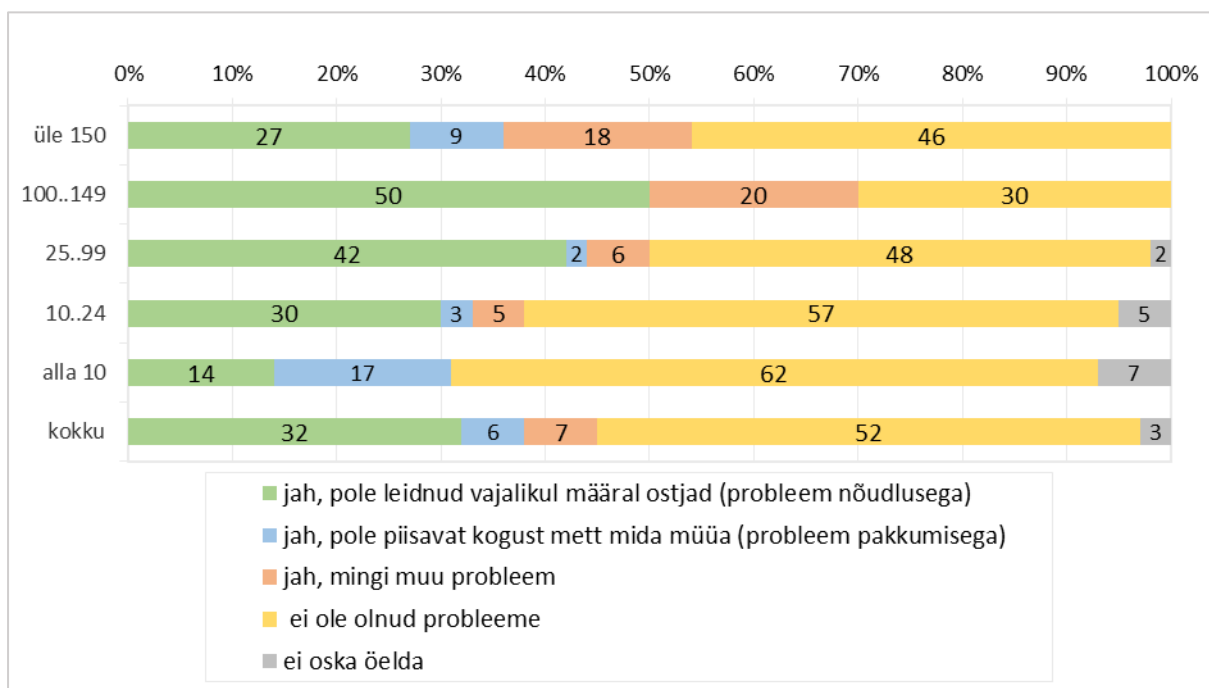
Kahes suurimas grupis müüsid 2020. ja 2021. aastal mett kõik vastanud mesinikud (tabel 6.1). Kesk-
miste tootjate hulgas oli 2021. aastal 6% vastanuid, kes mett ei müünud, väiketootjate hulgas oli neid
11% ja vastanud hobimesinikest ligi kolmandik (30%). Keskmine müüdud kogus mesilaspere kohta oli
2021. aastal suurim (24 kg) kutselistel mesinikel.

Tabel 6.1. Mett müünud mesinike osakaal ja müüdud mee arvestuslik kogus mesilate suuruse lõikes

Mesilasperede arv		Mett müünute osakaal (%)		Müük mesilaspere kohta (kg)	
		2020	2021	2020	2021
Kutselised mesinikud	≥150	100	100	21	24
Suurtootjad	100..149	100	100	23	21
Keskised tootjad	25..99	93	94	22	21
Väiketootjad	10..24	89	87	20	19
Hobimesinikud	< 10	70	79	11	11
Kokku*		78	83	20	20
sh tootjad kokku*		91	89	21	21

Allikas: EKI arvutused * kaalutud keskmine (mesilasperede arvu järgi)

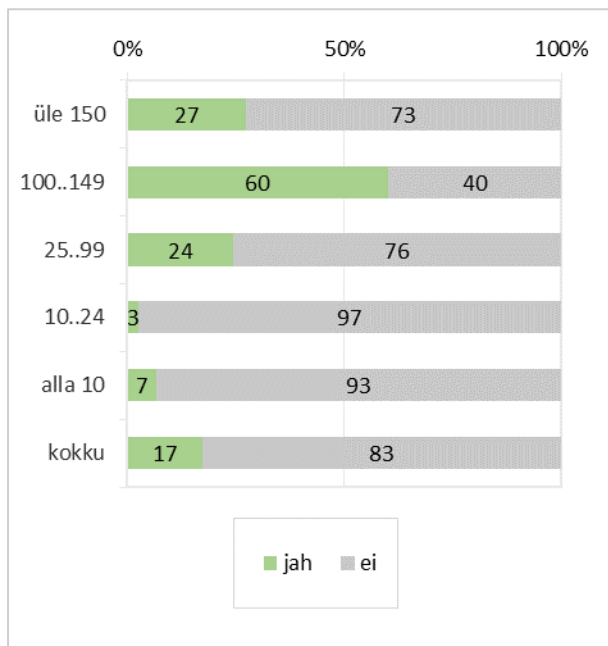
Joonis 6.2. Mee turustamisel esinenud probleemid 2021. aastal (%)



Küsitlusega püüti välja selgitada, kas mee tootjail oli 2021. aastal esinenud probleeme mee turustamisega. Ligi kolmandik (32%) vastas, et nad pole leidnud vajalikul määral ostjaid, 6% vastanute kinnitusel pole neil piisavas koguses mett, mida müüa. Vajalikul määral ostjate leidmine valmistab probleeme eelkõige suurema perede arvuga mesinikele. Kutselistest mesinikest üle neljandiku (27%) olid 2021. aastal kokku puutunud ostjate leidmise probleemiga. 10..24 mesilasperega ja alla 10 perega hobimesinikest enamusel (vastavalt 57% ja 62%) mee müügil probleeme 2021. aastal ei olnud. Enam kui 25 mesilasperet omavatest mesinikest oli pooltel (50%) oli 2021. aastal mee müügil mingi probleem esinenud.

Vastanuil oli võimalik ka vabavastusena märkida, milliseid probleeme neil oli olnud. Kutselised ja suurtootjad tõid välja, et mee hind on madal, turul on palju pakkujaid ja puudu jääb turundusoskustest. Alla saja mesilasperega mesinikud tõid probleemina esile peamiselt laatade ärajäämise, kuid ka muud Covidiga seotud raskused müügitgevusel, inimeste ostuvõime languse ja suurtootjate tugeva konkurentsi (lisa 3).

Joonis 6.3. Vastanute osakaal, kes teevad kellegagi koostööd mee müümisel/turustamisel (% vastanustest, mesilate suuruse lõikes)



Mee turustamise probleemide leevendamiseks on üheks oluliseks võimaluseks teha koostööd teistega. Jooniselt 6.3 on näha, et koostööd teeb kutselistest mesinikest enam kui neljandik (27%, 2018. aastal 57%), 100..149 mesilasperega vastanutest ligi kaks kolmandikku (60%, 2018. aastal 38%), 25..99 mesilasperega vastanutest ligikaudu neljandik (24%, 2018. aastal 31%), 10..24 mesilasperega vastanutest 3% (2018. aastal 11%) ja alla 10 taruga mesinikest 7% (2018. aastal 0%).

Koostöö vormidena nimetasid kutselised ja suurtootjad koostööd pakendajate ja kokkuostjatega, kuid koostööd kaupluste ja vahendajatega pidasid oluliseks ka väiksemad tootjad (lisa 4).

7. Mesinike kulud

Küsitlusega uuriti mesinike hinnangulisi tootmiskulusid toodetud meekilogrammi kohta. Antud näitaja interpreteerimisel tuleb tähele panna, et tegemist on suhtarvuga, mille väärtus sõltub nii tehtud kulu-dest kui ka toodangu mahust. Kulude arvestus on võrreldes muude majandusnäitajatega mesinikel sageli raskesti määratletav ja ebatäpsem ning seda tuleks järgneva tabeli puhul arvestada.

Tabel 7.1. Hinnangulised keskmised tootmiskulud toodetud meekilogrammi kohta (€, mesila suuruse lõikes)

Mesilasperede arv		Kulud kokku		Püsi- kulud		Muutuv- kulud		Sh talve- söödaks		Sh raviks	
		2020	2021	2020	2021	2020	2021	2020	2021	2020	2021
Kutselised mesinikud	≥150	3,5	2,1	2,0	1,1	1,5	1,0	0,8	0,6	0,1	0,1
Suurtootjad	100..149	4,4	2,8	1,2	1,2	3,2	1,6	0,6	0,4	0,1	0,1
Keskised tootjad	25..99	3,9	2,6	2,0	1,4	1,9	1,2	0,8	0,5	0,2	0,1
Väiketootjad	10..24	2,7	3,3	1,0	1,3	1,7	2,0	0,7	1,1	0,2	0,3
Hobi- mesinikud	< 10	3,2	2,9	1,0	1,1	2,2	1,8	0,8	0,6	0,7	0,9
Kokku*		3,5	2,7	1,5	1,2	2,0	1,5	0,8	0,7	0,2	0,2

Allikas: EKI arvutused * kaalutud keskmine (mee toodangu järgi)

Hinnangulised keskmised tootmiskulud toodetud meekilogrammi kohta olid 2020. aastal 3,5 eurot ja 2021. aastal 2,7 eurot, sellest püsikulud 1,5 ja 1,2 eurot ning muutuvkulud vastavalt 2,0 ja 1,5 eurot. 2021. aasta kulud on madalamad 2020. aasta omadest, kuna saagikus oli 2021. aastal kõrgem. Samuti võib mõju omada asjaolu, et 2021. aasta kulusid küsiti vastanutelt jooksva perioodi kohta ning nende tegelik suurus selgub lõplikult alles 2022. aastal. Võrdlusena võib välja tuua, et eelmise uuringu kohaselt olid 2017. aastal hinnangulised keskmised tootmiskulud toodetud meekilogrammi kohta 5,0 eurot ja 2018. aastal 2,6 eurot, ehk ka siis olid jooksva aasta kulud madalamad.

Eraldi küsiti muutuvkulude koosseisu kuuluvate kuludena kulutusi talvesöödale ja raviks. Talvesöödaks kulus toodetud kilogrammi kohta 2020. ja 2021. aastal vastavalt 0,8 eurot ja 0,7 eurot ning raviks 0,2 eurot.

Kutselistel mesinikel olid tootmiskulud toodetud meekilogrammi kohta 2020. aastal 3,5 eurot ja 2021. aastal 2,1 eurot. Kutselistel mesinikel kulus 2020. aastal talvesöödaks 0,8 eurot ja 2021. aastal 0,6 eurot ning raviks 0,1 eurot toodetud meekilogrammi kohta (tabel 7.1).

8. Mee väliskaubandus

Mee väliskaubandusbilanss on läbi aastate Eestis olnud negatiivne – mett on imporditud oluliselt rohkem kui eksporditud. Viimastel aastatel (2020–2021) on mee negatiivne väliskaubandussaldo jäänud vahemikku -388...-205 tuhat eurot (tabel 8.1). Võrreldes eelnevate aastatega on kahanenud nii mee ekspordi kui ka impordi käive, kuid tulenevalt muutustest ekspordi ja impordi proportsioonides on negatiivne bilanss vähenenud. Kui 2020. aastal imporditi Eestisse 456 tonni mett, siis 2021. aastal 143 tonni, millega mee import kahanes ligi 69% ning samal ajal vähenes ka mee eksport 270-lt tonnilt 2020. aastal 88 tonnini 2021. aastal, ehk veidi üle 67% (tabel 8.2). Kui 2020. aastal eksporditi suurimasse sihtriiki Poolasse 264 tonni mett, siis 2021. aastal vaid 81 tonni, millest tuleneb ka suur langus ekspordis (tabel 8.3). Selle tõenäoliseks põhjuseks on Ukrainaist imporditava ja reeksporditava mee kahanemine võrreldes eelneva aastaga: kui 2020. aastal imporditi Ukrainast 270 tonni mett, siis 2021. aastal vaid 20 tonni (vt tabel 8.5).

Tabel 8.1. Mee ekspordi- ja impordikäive Eestis (tuhat eurot)

	2011	2012	2013	2014	2015	2016	2017	2018	2019	2020	2021
Eksport	19	36	81	26	35	27	711	411	318	569	274
sh Eesti päritolu			78	17	22	9	44	62	31	67	78
Import	715	804	701	710	906	947	1584	1484	867	957	478
Bilanss	-696	-767	-620	-683	-871	-919	-873	-1073	-550	-388	-205

Allikas: Statistikaamet

Tabel 8.2. Mee ekspordi- ja impordikogus Eestis (tonni)

	2011	2012	2013	2014	2015	2016	2017	2018	2019	2020	2021
Eksport	2	6	13	3	5	3	307	166	143	270	88
sh Eesti päritolu	13	2	3	1	3	5	3	5	6
Import	215	245	197	206	252	289	657	538	309	456	143
Bilanss	-213	-239	-184	-203	-247	-287	-350	-372	-166	-187	-56

Allikas: Statistikaamet

Tabel 8.3. Mee eksport Eestist (tonni, riikide lõikes, Eesti päritolu ja Eesti päritoluta kaupade eksport)

	2011	2012	2013	2014	2015	2016	2017	2018	2019	2020	2021
Kokku	2,3	5,9	13,3	3,3	5,0	2,6	307,4	166,1	142,8	269,5	87,8
Poola	0	0	0	0	0	0	73,6	80,8	93,9	264,3	80,8
Jaapan	0	0	0	0	0,3	0,2	1,3	3,5	0,5	3,5	4,1
Soome	0,2	0,4	0,5	1,5	1,1	0,8	0,5	0,7	0,6	0,7	0,9
Hongkong	0	0	0	0	0,6	0,2	0,9	0,4	0	0,1	0,1
Hispaania	0	0	0	0	0	0	100,5	19,3	0	0	0
Saksamaa	0,1	0	0	0	0	0	70,7	0	0	0	0
Läti	1,3	0	0	0	0	0	21,7	0	45,2	0	0
Itaalia	0	0	0	0	0	0	19,2	59,3	0	0	0
Kreeka	0	0	0	0	0	0	18,2	0	0	0	0
Teised riigid	0,7	5,6	12,8	1,8	3	1,4	0,8	2,1	2,6	0,9	1,9
EL riigid	1,6	0,4	0,5	1,6	1,1	1,2	304,6	160,3	139,7	265,1	81,9
EL osakaal %	69	6	4	47	21	47	99	97	98	98	93

Allikas: Statistikaamet

Tabel 8.4. Mee eksport Eestist (tonni, riikide lõikes, Eesti päritolu kaupade eksport)

	2013	2014	2015	2016	2017	2018	2019	2020	2021
Kokku	12,6	1,8	2,5	0,6	2,6	5,2	2,8	4,7	6,2
Jaapan	0	0	0,3	0,2	1	3,4	0,4	3,5	4,1
Soome	0	0	0	0,2	0,2	0,2	0,2	0,6	0,8
Hiina	12,6	1,8	0	0	0	0	2,2	0,3	0,7
Hongkong	0	0	0,6	0,1	0,9	0,4	0	0,1	0,1
Rootsi	0	0	0	0,1	0,1	0	0	0,1	0
Teised riigid	0,0	0,0	1,6	0,0	0,4	1,2	0,0	0,1	0,5
EL kokku	0	0	0	0,2	0,3	0,2	0,2	0,7	0,8

Allikas: Statistikaamet

Tabel 8.5. Mee import Eestisse (tonni, päritoluriigi järgi)

	2011	2012	2013	2014	2015	2016	2017	2018	2019	2020	2021
Kokku	215	245	197	206	252	289	657	538	309	456	143
Leedu	32	82	79	83	106	111	127	77	39	55	53
Läti	66	46	53	54	63	64	76	62	55	38	43
Ukraina	0	0	0	0	0	39	361	269	121	270	20
Määramata	2	42	5	14	13	4	11	25	13	12	9
Hispaania	25	22	33	31	36	33	24	27	24	12	7
Soome	6	1	3	0	6	10	9	8	8	7	5
Teised riigid	18	10	7	5	4	5	3	16	23	32	4
Holland	1	1	3	0	2	8	17	8	1	2	1
Hiina	41	20	0	0	0	0	11	28	14	13	1
Poola	1	3	4	4	5	8	7	7	6	7	0
Argentina	1	2	2	2	5	2	6	1	0	0	0
Ungari	23	15	9	13	10	7	4	9	5	7	0
Teised riigid	18	10	7	5	4	5	3	16	23	32	4
EL riigid	169	174	187	187	230	241	268	203	141	132	113
EL osakaal %	78	71	95	91	91	83	41	38	46	29	79

Allikas: Statistikaamet

Eesti päritolu mett on eksporditud vähestesse riikidesse ning väikestes kogustes, 2021. aastal 6,2 tonni (tabel 8.4). Valdavalt on see mesi liikunud Jaapanisse (4,1 t) ja vähemal määral ka teistesse riikidesse.

Eestisse imporditi 2021. aastal mett valdavalt Leedust (53 t), Lätist (43 t) ja Ukrainast (20 t) (tabel 8.5).

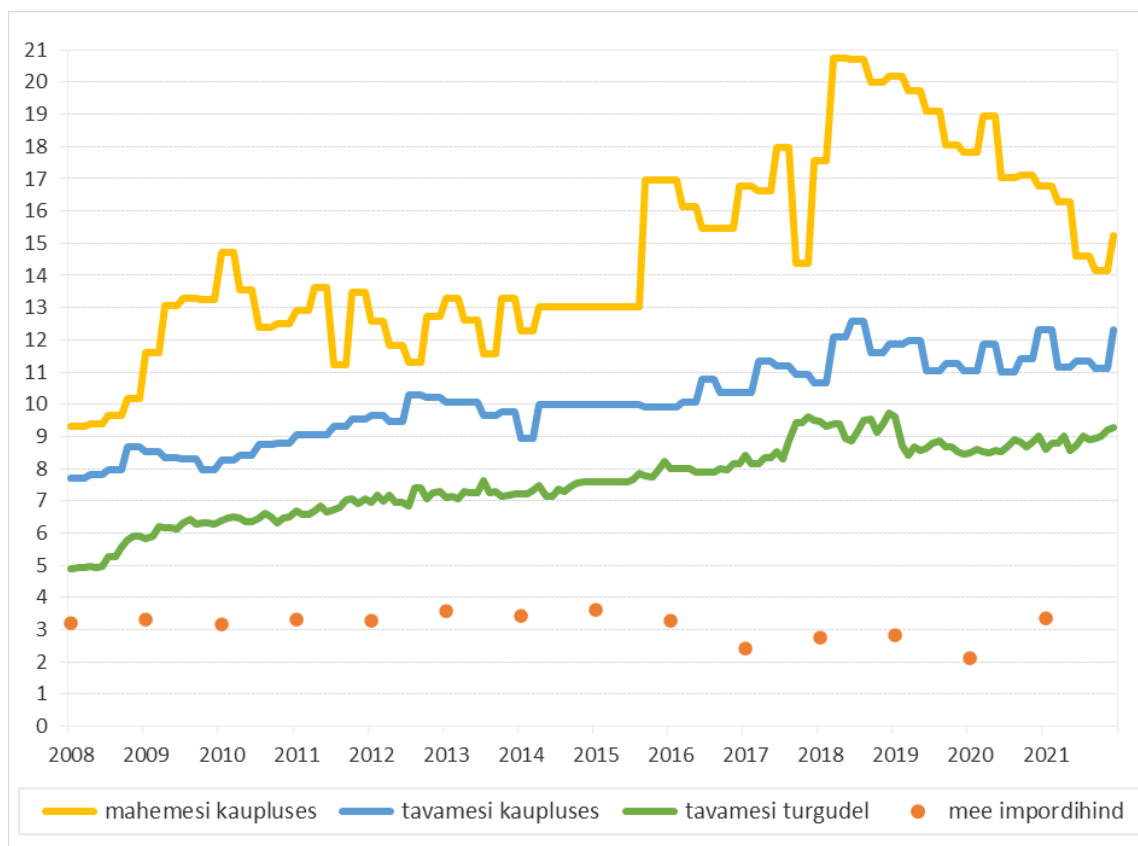
9. Mee hind

Mee hind Eesti turgudel on olnud tõusutrendil. 2011. aasta 6.80 eurot/kg tasemelt on 2021. aastaks jõutud 8.90 eurot/kg-ni (joonis 9.1, tabel 9.1). Kõrgeim oli mee hind turgudel viimati 2018 aastal kui see oli 9,32 eurot/kg. Võrreldes 2011. aastaga on mee hind kerkinud 31%. 2016. aastaks kerkis mee keskmine hind ligi 8 euroni/kg kohta ja alates 2018. aastast on see jäänud kõikumata vahemikku 8,68-9,32 eurot.

Tavalise mee hind kauplustes on 2011. ja 2021. aasta võrdluses kerkinud 24% ja mahemesi 20%. Kauplustes oli tavamesi 2021. aastal 29% kallim kui turgudel (2011. aastal vastavalt 36%). Aastas võrdluses kasvas tavamee hind turgudel 2021. aastal võrreldes 2020. aastaga 2,5%, samas kui kauplustes tavamee hind võrreldes eelneva aastaga peaaegu ei muutunud ja mahemesi kauplustes odavnes 13%. Tarbijahinnaindeks muutus kahe aasta võrdluses oli 4,6%, mis näitab, et mesi seda hinnatõusu kaasa ei teinud ja mahemee osas hoopiski odavnes.

Mee impordihind on aastatel olnud küllaltki stabiilne, jäädes vaadeldud aastail vahemikku 2.41–3.60 eurot/kg. 2017. aastal langes impordihind 2.41 euroni/kg eelkõige Ukrainast toodud suure koguse odava mee tõttu. Samas pikemas, 2011. ja 2021 aasta võrdluses on imporditud mee hind jäänud peaaegu muutumatuks, vastavalt 3.32 ja 3.34 eurot/kg.

Joonis 9.1. Mee hind Eestis (eurot/kg)



Allikad: EKI, Statistikaamet, EMOR

EKI uuringule vastanud mesinikud müüsid 2021. aastal mett tarbijale omast kodust või müügipunktist keskmiselt hinnaga 7.45 €/kg ja otse tarbijale turul, laadal või üritusel keskmiselt hinnaga 8.37 €/kg ja toitlustajale keskmiselt hinnaga 7.23 €/kg (tabel 9.2). Kaubandusele mett müües on hind veidi madalam, 2021. aastal keskmiselt 6.91 €/kg. Hulgikaubandusele müüsid mesinikud 2021. aastal mett keskmiselt hinnaga 5.67 €/kg ja pakendajale 4.23 €/kg.

Tabel 9.1. Mee hind Eestis (eurot/kg)

	2011	2012	2013	2014	2015	2016	2017	2018	2019	2020	2021
Turgudel	6.80	7.12	7.23	7.36	7.73	7.99	8.76	9.32	8.72	8.68	8.90
Impordihind keskmine	3.32	3.28	3.56	3.44	3.60	3.27	2.41	2.76	2.81	2.10	3.34
Kauplustes (km-ga) tavamesi	9.24	9.91	9.89	9.46	9.90	10.39	11.03	12.03	11.47	11.43	11.48
mahemesi	12.81	12.11	12.68	12.65	16.95	15.96	16.63	20.41	19.07	17.64	15.33
Mahemee tootjahind	7.08	6.96	6.59	6.50	..	7.65	8.31	8.48	7.74	7.50	7.50

Allikad: EKI, Statistikaamet, EMOR

Tabel 9.2. Mesinike keskmine meemüügi hind (€/kg ilma käibemaksuta)

	2014	2015	2017	2018	2020	2021	2021/ 2018	2021 max	2021 min
Otse tarbijale oma kodust, müügipunktist	6.25	6.61	7.57	7.76	7.35	7.45	-4%	12.00	3.50
Otse tarbijale turul, laadal, üritustel	6.79	7.24	7.69	8.07	8.27	8.37	+4%	12.00	6.25
Kaubandusele (sh turul müüjale)	5.73	5.87	6.98	6.79	6.47	6.91	+2%	10.00	5.00
Toitlustajale	5.83	5.33	8.30	7.90	6.50	7.23	-8%	12.00	3.33
Hulgikaubandusele	4.58	4.43	5.50	5.44	6.26	5.67	+4%	9.00	3.00
Pakendajale	4.05	4.38	4.57	4.44	4.20	4.23	-5%	6.30	3.20
Tööstusele	*	*	-	-	4.80	4.96	-	6.50	3.00
Ekspordiks	*	*	*	*	*	*	*	*	*

Allikas: EKI uuringu andmed * avaldamiseks ebapiisavalt andmeid

Tabel 9.3. Keskmised meemüügi hinnad mesilate suuruse lõikes 2021 (€/kg ilma km-ta)

Mesilasperede arv		Tarbijale kodust, müügipunktist	Tarbijale turul, laadal, üritustel	Kaubandusele	Pakendajale
kutselised mesinikud	≥150	7.00	*	5.83	4.23
suurtootjad	100..149	7.87	9.40	6.93	-
keskmised tootjad	25..99	7.45	7.98	7.23	-
väiketootjad	10..24	7.61	9.33	*	-
hobimesinikud	< 10	7.24	-	-	-

Allikas: EKI uuringu andmed * avaldamiseks ebapiisavalt andmeid

2021. aastal on uuringule vastanud mesinikud müünud mett tarbijale oma kodust või müügipunktist hinnaga vahemikus 3.50–12.00 €/kg, tarbijale turul/laadal/üritusel hinnaga 6.25–12.00 €/kg, kaubandusele hinnaga 5.00–10.00 €/kg, toitlustajale 3.33–12.00 €/kg, hulgikaubandusele 3.00–9.00 €/kg ja pakendajale 3.20–6.30 €/kg. Võrreldes 2018. aastaga on keskmised meemüügi hinnad otse tarbijale kodust müügil langenud 4%, toitlustajale müügil 8% ja pakendajale müügil 5%. Hinnad on tõusnud otse tarbijale turul/laadal müügil 4%, kaubandusele müügil 2% ja hulgikaubandusele müügil 4%.

10. Mee tarbimine

Mee tarbimise kohta on statistilisi andmeid kahel erineval meetodil (bilansimeetod ja leibkonnauuring) arvutatuna. Bilansimeetodi puhul lähtutakse toodangust, millele liidetakse import ja lahutatakse eksport. Leibkonnauuringu puhul on tegemist valikuuringuga, millega küsitletakse umbes 5000 leibkonda ja tulemused laiendatakse kogu elanikkonnale. Tarbimisnumbrid erinevad eri meetoditel leituna ning järelduste tegemisel on kasulik võtta arvesse mõlemat.

Mee siseturumaht ehk tarbimine on Statistikaameti andmetel (bilansimeetodil leituna) Eestis viimasel kümnel aastal kõikunud vahemikus 913–1635 tonni aastas, seejuures alates 2013. aastast on tarbimise tase olnud pidevalt üle tuhande tonni (tabel 10.1).

Elaniku kohta on meetarbimine varieerunud kümne aasta jooksul keskmiselt 0,69–1,24 kilogrammini aastas. Aastatel 2011–2020 on meega isevarustatuse tase kõikunud 75–89%-ni. Kümne aasta keskmisena on ligikaudu neli viiendikku (81%) tarbitud meest olnud kodumaine, ülejäänud veidi vähem kui viiendik (19%) on sisse toodud.

Tabel 10.1. Mee tarbimine Eestis (bilansimeetodil*)

	2011	2012	2013	2014	2015	2016	2017	2018	2019	2020
Kokku, tonni	913	926	1160	1163	1393	1361	1515	1635	1453	1303
Elaniku kohta, kg	0,69	0,7	0,88	0,88	1,06	1,03	1,15	1,24	1,1	0,98
Kodumaise mee osakaal tarbimises, %	75	75	83	84	83	82	77	77	89	86

Allikas: Statistikaamet

Tabel 10.2. Mee tarbimine Eestis ühe elaniku kohta aastas (kg, leibkonnauuring*)

	2010	2011	2012	2015	2016	2019	2020
Mesi	1,19	1,23	0,97	0,90	0,77	0,58	0,59

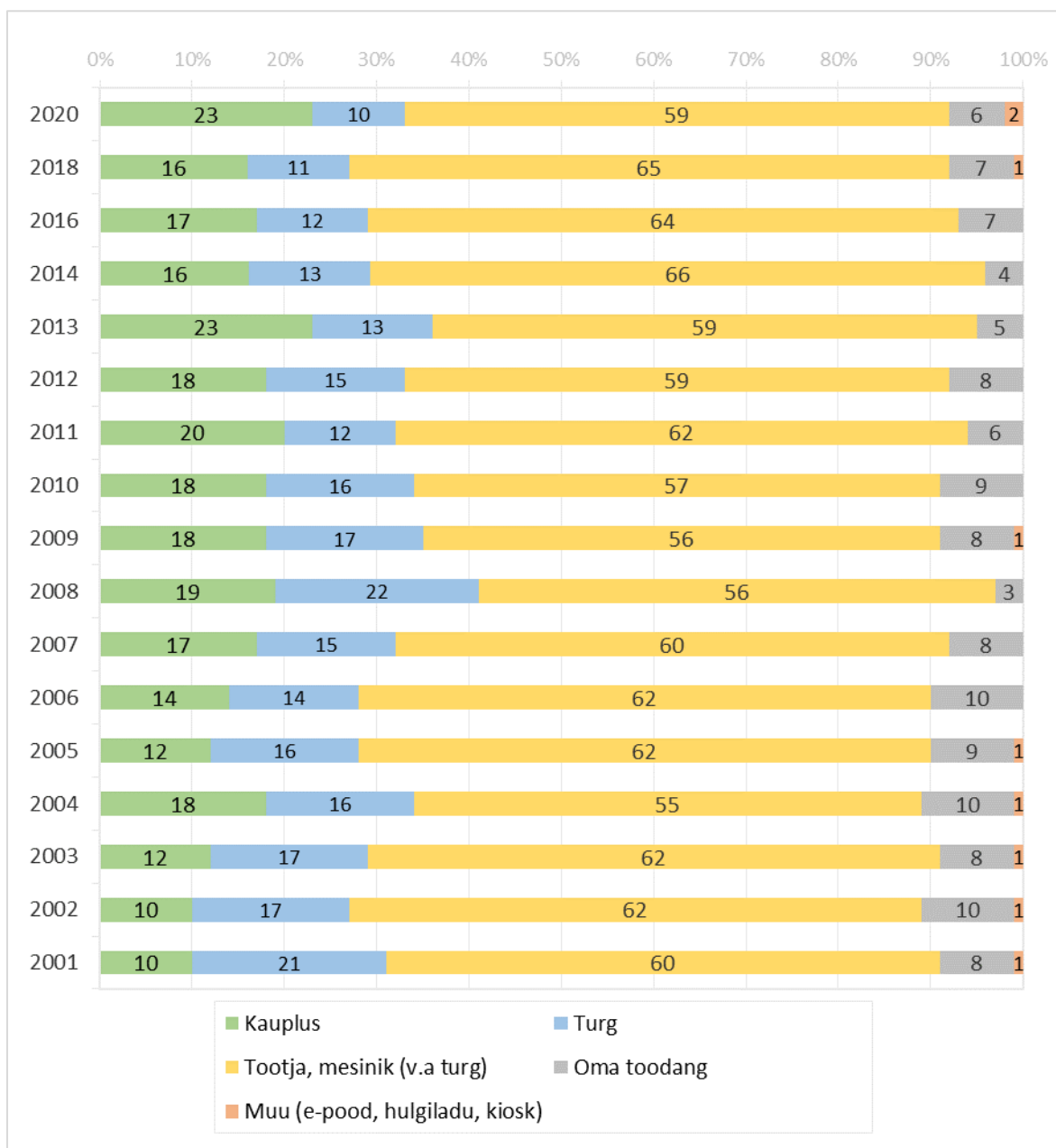
* kodus tarbimine, v.a väljas söömine, turistide tarbimine

Allikas: Statistikaamet

Leibkonnauuringut ei viida läbi igal aastal ning viimase kümnendi osas on olemas tulemused aastate 2010–2012, 2015–2016, 2019–2020 kohta. Mee tarbimine on leibkonnauuringute andmetel viimasel kümnendil olnud langustrendis. Aastal 2010–2011 oli mee tarbimine vahemikus 1,19–1,23 kg leibkonnaliikme kohta. Aastatel 2012 ja 2015 jäi tarbimine allapoole üht kilogrammi (0,90–0,97kg), 2016 oli 0,77 kg ning 2019–2020 langes 0,58–0,59 kg tasemele (tabel 10.2).

Võrdlusena võib välja tuua, et leibkonnauuringute kohaselt oli 2020. aastal mee tarbimine elaniku kohta sarnane moosi tarbimisega (0,60 kg/el) ning ületas karamellkompvekkide (0,45 kg/el), marmelaadikompvekkide (0,27 kg/el) ja halvaa (0,17 kg/el) tarbimist. Mee tarbimine elaniku kohta oli aga väiksem näiteks kui šokolaaditahvlite (1,11 kg/el), šokolaadikompvekkide (1,46 kg/el) ja jäätise (3,70 kg/el) tarbimisest.

Joonis 10.1. Mee ostukohtade jaotus Eestis (% mee ostudest, elanike küsitlus)



Allikad: EKI 2001–2010, 2016–2020; EMOR 2011–2014 (% tooterühma ostjatest)

Tarbijad eelistavad mett osta otse tootjalt/mesinikult. Elanike ostueelistuste küsitlustulemuste kohaselt tehti 2020. aastal enam kui pooled (59%) mee ostudest otse tootjalt ning sellele lähedane tase (55%–66%) püsib Eestis juba aastaid. Alates 2009. aastast on kaupluse osakaal ostukohana ületanud turu osakaalu. 2020. aastal tegid tarbijad 23% meeostudest kaupluses ja 10% turul (joonis 10.1).

11. Mahemesindus

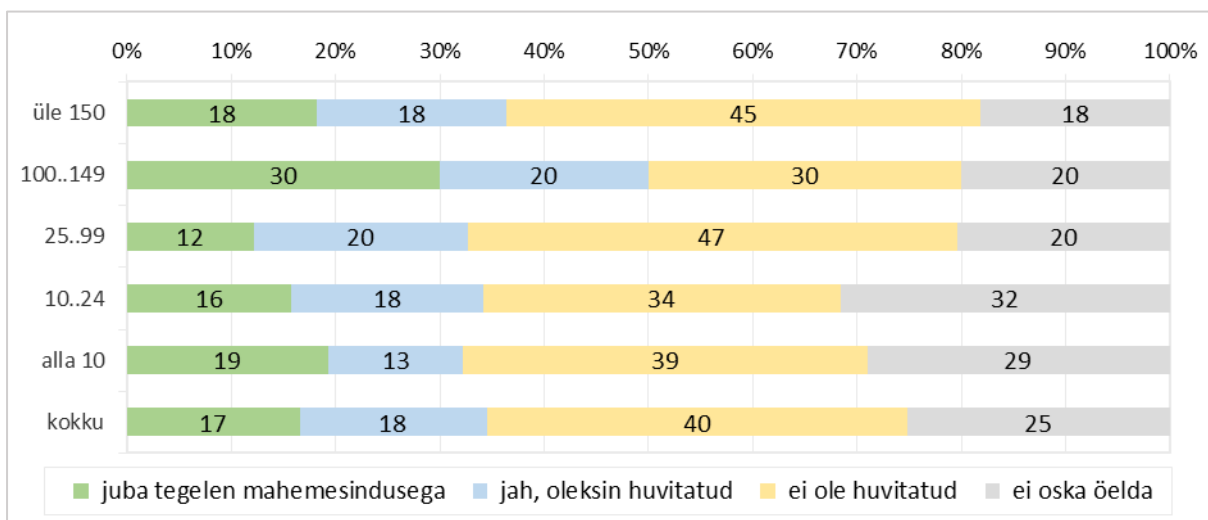
2021. aastal tegutses Eestis 65 mahemesinikku. 2020. aastal oli mahemesinikke 62 ja neile kuulus 2899 mahemesilasperet (tabel 11.1). Võrreldes 2017. aastaga oli 2020. aastaks mahemesinike arv suurenenud 41%, mahemesilasperede arv on samal ajal kasvanud 5%. Mahemesilasperede keskmine arv ühe mahemesiniku kohta on viimasel viiel aastatel jäänud vahemikku 47..63, 2020. aastal oli see 47. Mahemesilasperede osakaal kõigist Eesti mesilasperedest on suurenenud 2,9%-lt 2013. aastal 6,1%-ni 2020. aastal. Mahemett toodeti Eestis 2020. aastal 59 tonni, mis moodustas 5% kogu Eesti meetoodangust. Mahemee toodangumaht on viimasel viiel aastal olnud suurem kui 50 tonni aastas.

Tabel 11.1. Mahemesinduse arvnäitajad Eestis (aastatel 2013–2020)

	2013	2014	2015	2016	2017	2018	2019	2020
Mahemesinike arv	27	27	33	40	44	49	53	62
Mahemesilasperede arv	1131	1684	1139	2189	2771	2384	2530	2899
Mahemesilasperesid mahemesiniku kohta	42	62	35	55	63	49	48	47
Mahemesilasperede osakaal mesilasperede üldarvust (%)	2,9	3,8	2,4	4,6	5,6	4,9	5,1	6,1
Mahemee toodang (tonni)	20	45	39	43	69	69	51	59
Mahemeetoodang mahemesilaspere kohta (kg)	18	27	34	20	25	29	20	20
Mahemee toodangu osakaal kogu meetoodangust (%)	2,0	3,9	3,5	3,9	5,9	5,5	4,0	5,3

Allikas: Põllumajandusamet, Statistikaamet, EKI arvutused

Joonis 11.1. Huvitatus mahemesindusega tegelema hakkamisest (EKI küsitluse andmetel, % vastanute mesilate suuruse lõikes)



Küsitlusega uuriti mesinike huvitatust mahemesindusega tegelema hakata. Tulemustest selgus, et küsitlusele vastanutest 17% juba tegeles mahemesindusega, sama palju (18%) oli sellest huvitatud, kaks viiendikku (40%) ei olnud huvitatud ja veerandil vastajaist (25%) puudus kindel seisukoht. Üldisatult võib väita, et enam kui kolmandik vastanutest (35%) on mahemesindusega tegelemisest huvitatud või tegelevad sellega. Üle 150 ja enama mesilasperega kutsemesinikest tegeles mahemesindusega

ligi pool (18%) ja sama palju (18%) oleks sellest huvitatud ning 100 ja enama mesilasperega mesinikest tegeles sellega 30% ja huvitatuid oli 20% (joonis 11.1).

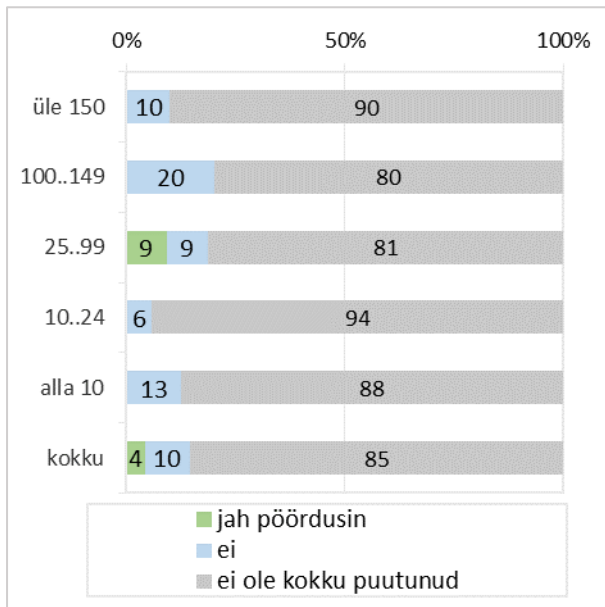
Põhjustena, miks ollakse huvitatud mahemesindusest, toodi välja, et ümberkaudne loodus ja taimestik võimaldab seda, mahemee hind on kõrgem ja ekspordivõimalused on paremad (lisa 5). Teiselt poolt põhjustena, miks ei olda huvitatud mahemesindusest töid 100 ja enama mesilasperega mesinikud välja, et see pole majanduslikult kasulik, nõuded mahemee korjele on liiga ranged ja kasutatavad penotarud ei sobitu mahemesindusega.

Alla 100 perega mesinike arvates on mahemesindusega seotud nõuded ja bürokraatia ebamõistlikud, mahemee tootmisega kaasneb palju lisatööd, seda takistavad ebasobiv asukoht ning põllumajanduslik tootmine ja taimekaitsevahendite kasutamine korje aladel, samuti liiga kõrge hind, millega on raske mett müüa. Leitakse ka, et toodetud mesi on niigi mahe (näiteks korje toimub põllumajanduspiirkondadest kaugel) ega soovita tegeleda sellega kaasneva bürokraatiaga.

12. Kokkupuuted mesilaste suremusega

Küsitlusega uuriti, kas vastanud on viimasel kahel kevadel, suvel või sügisel puutunud kokku oma mesilasperede suremuse või tugeva nõrgenemisega pestitsiidide mõjul ja kas nad pöördusid olukorra fikseerimiseks veterinaartöötaja ja/või taimekaitseinspektori poole. Vastanutest 4% oli pöördunud, 10% ei pöördunud ja 85% ei olnud mesilaste suremusega kokku puutunud (joonis 12.1).

Joonis 12.1. Kui olete kokku puutunud oma mesilas viimasel kahel kevadel, suvel või sügisel mesilasperede suremuse või tugeva nõrgenemisega pestitsiidide tõttu, siis kas pöördusite olukorra fikseerimiseks veterinaartöötaja ja/või taimekaitseinspektori poole? (% vastanutest)



Mittepöördujatel paluti vabavastusena märkida põhjus, miks nad seda vajalikuks ei pidanud (lisa 6). Toodi välja, et suremuse põhjus pole alati selge, seda ei suutnud tuvastada ka inspektor, probleemiga saadi ise hakkama ja veterinaarameti poole pöördumine on liiga bürookraatlik.

13. Ootused riigipoolse panuse suhtes

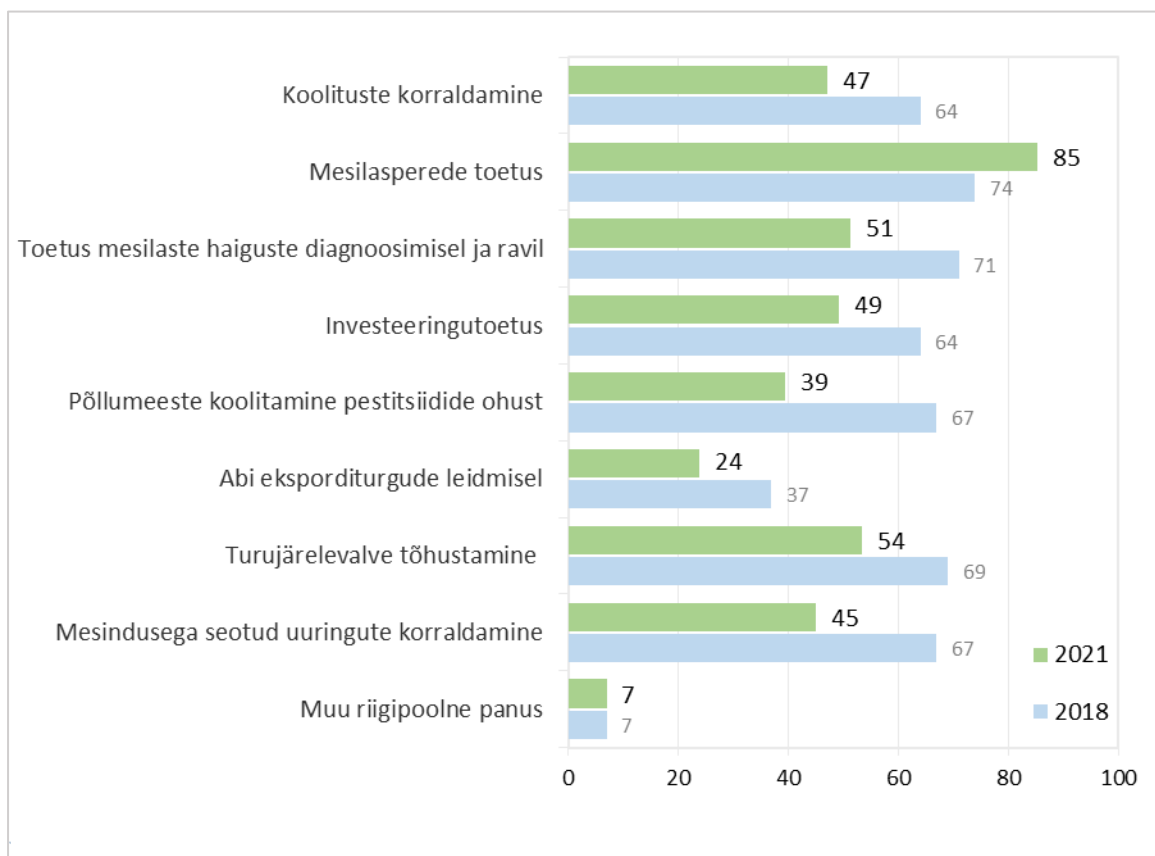
EKI küsitluses paluti mesinikelt hinnangut, millist riigipoolset panust mesindusele vastanud ootavad. Vastustest selgus, et riigipoolse panusena sooviti eelkõige mesilasperede pidamise toetust (85%), turujärelevalve (mee geograafilise päritolu korrektsus, mee ehtsuse kontroll jm) tõhustamist (54%) ning toetusi haiguste diagnoosimiseks ja raviks (51%).

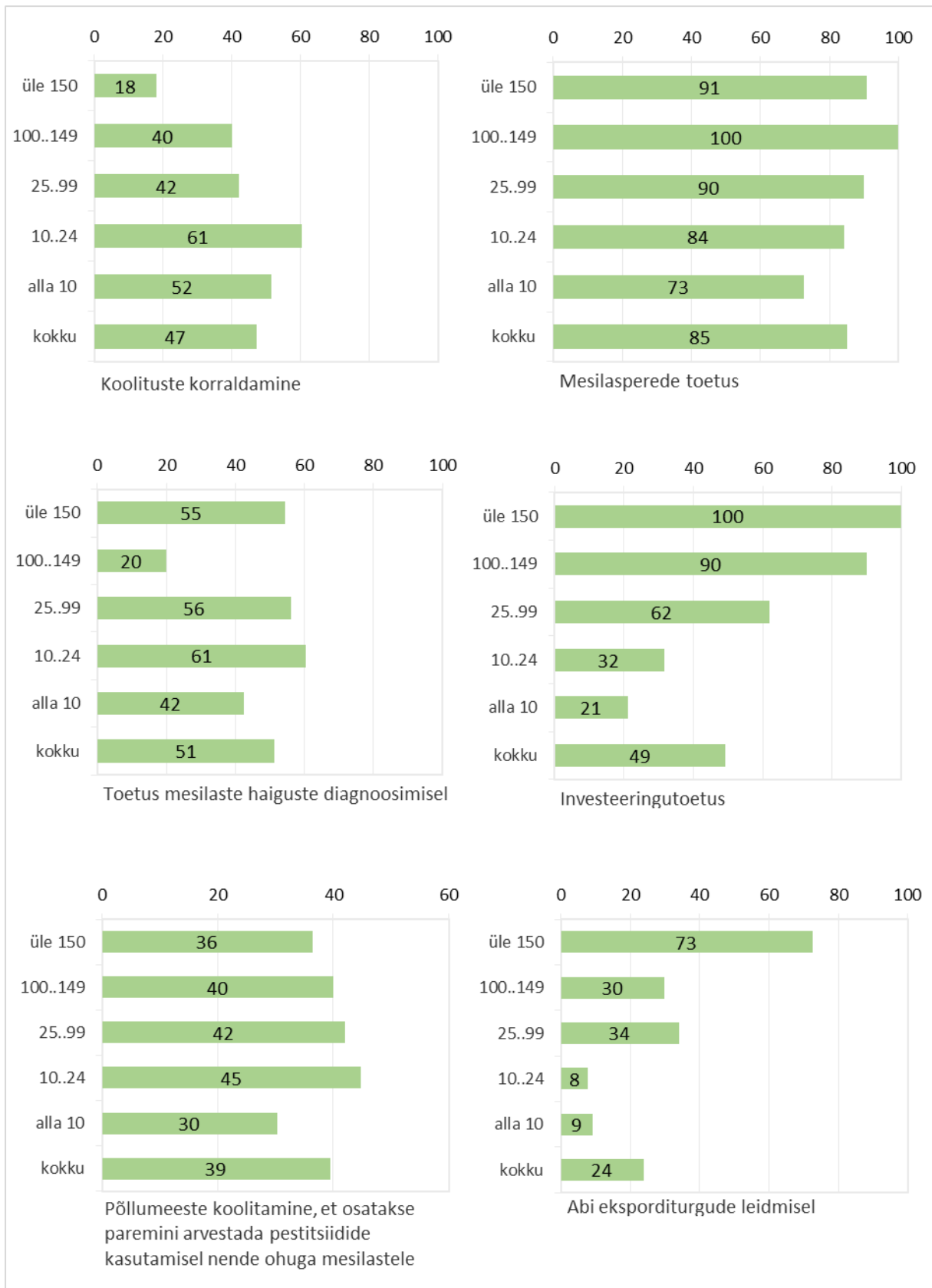
Veidi vähem kui pooled vastanutest ootasid investeeringutoetusi (49%), koolituste korraldamist (47%) ning mesindusega seotud uuringute (mesilaste tolmeldamise mõju erinevate kultuuride saagikusele; pestitsiidide mõju keskkonnale, sh. looduslikele tolmeldajatele ja mesilastele) korraldamist (45%).

Mõnevõrra vähem oluliseks peeti põllumeeste koolitamist pestitsiidide ohust, et osataks paremini arvestada nende ohtlikkusega mesilastele (39%) ja abi eksporditurgude leidmisel (24%) (joonis 13.1).

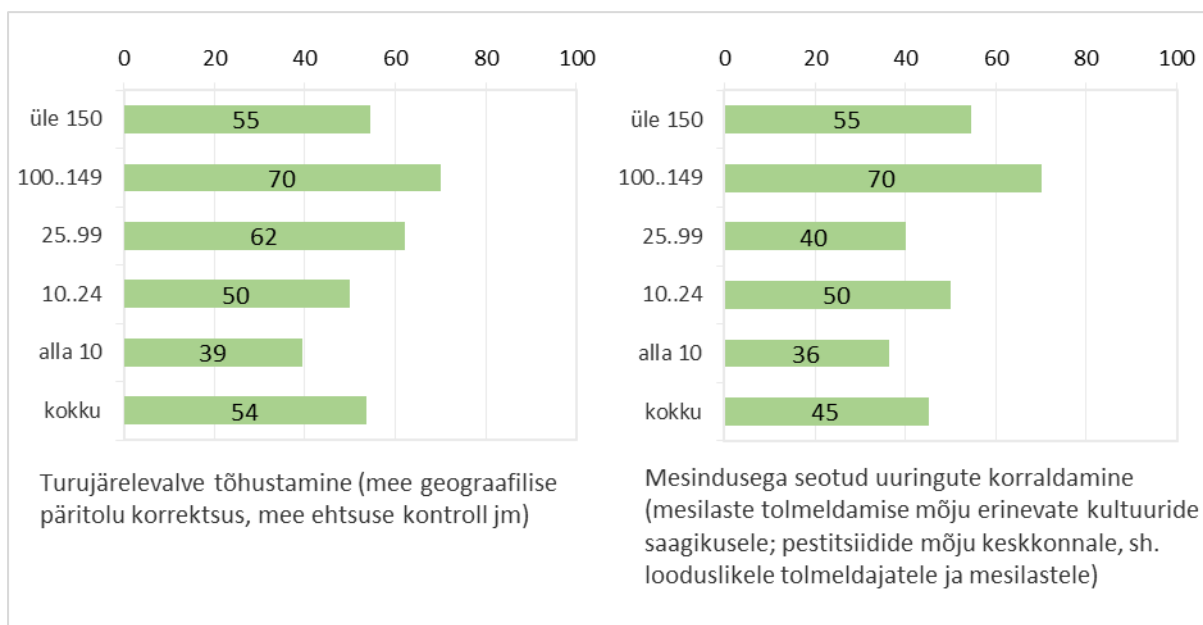
Kutselised mesinikud tõid kõige enam esile investeeringutoetuste ja mesilasperede toetuse vajaduse (vastavalt 100% ja 91%). Ka pidasid nad oluliseks abi eksporditurgude leidmisel (73%). Võrdsest 55% kutselistest mesinikest pidas vajalikuks ka toetusi mesilaste haiguste diagnoosimiseks, turujärelevalve tõhustamist ja mesindusega seotud uuringute korraldamist (joonised 13.2.a ja 13.2.b).

Joonis 13.1. Ootused riigipoolse panuse suhtes (% vastanutest)





Joonis 13.2.b. Ootused riigipoolse panuse suhtes (% vastanutest, mesilate suuruse lõikes)



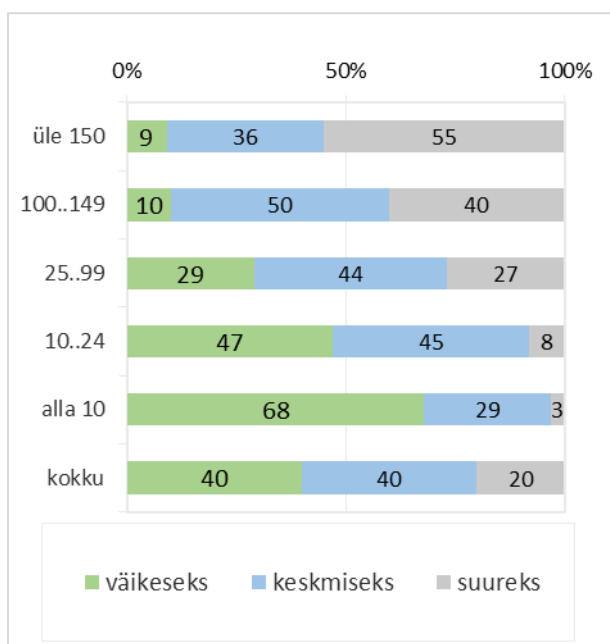
Riigipoolt oodatavat panust oli võimalik märkida ka vabavastusena (lisa 7). Kutselised mesinikud ja suurtootjad näevad vajadust tõkestada anonüümse mee levik, leides, et nii nagu Eesti tooteil, peaks päritolumaa kirjas olema ka importmeel. Samuti rõhutati vajadust toetada mee eksporti.

Alla saja mesilasperega vastanud soovisid vähendada karude arvukust, riigipoolset tuge mee turustamisel, aga ka abi kohaliku tumemesilase (*apis mellifera mellifera*) elushoidmisel. Vajalikuks peeti registreerimata mesilate kontrollimist, mesindust puudutavate uuringu toetamist ja mesinduse arengu teaduslikku suunamist.

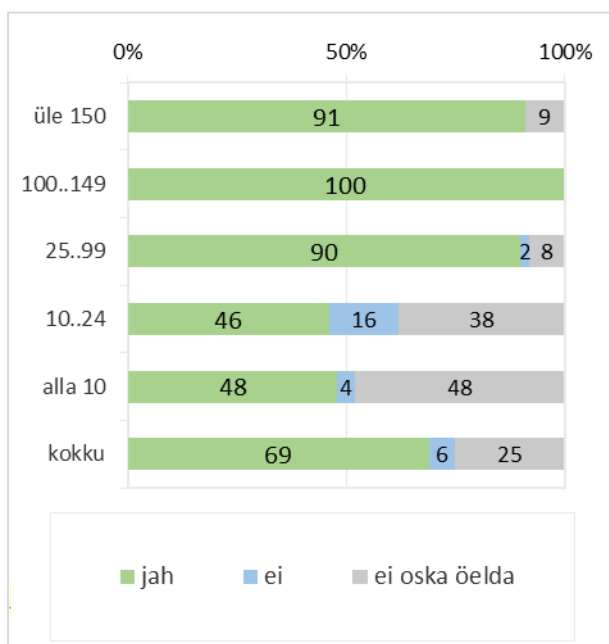
14. Hinnangud investeeringute ja toetuste kohta

EKI küsitluses paluti mesinikelt hinnangut nende mesila investeerimisvajaduste kohta. Kõige suuremat vajadust investeeringute järele tundsid kutselised mesinikud ja suurtootjad. 55% kutselistest mesinikest pidas investeeringuvajadust suureks 55%, keskmiseks 36% ja väikeseks 9%. Suurtootjaid hindas investeerimisvajadusi suureks 40%, keskmiseks 50% ja väikeseks 10%. Kõige vähem tundsid uute investeeringute järgi vajadust hobimesinikud, kellest 68% hindas seda vajadust väikeseks ja vaid 3% suureks. Ka väiketootjaid jäid investeeringute osas pigem konservatiivseks, 47% pidas seda vajadust väikeseks ja vaid 8% suureks (joonis 14.1).

Joonis 14.1. Kuidas hindate oma mesilas investeerimisvajadust (% vastanutest, mesilate suuruse lõikes)

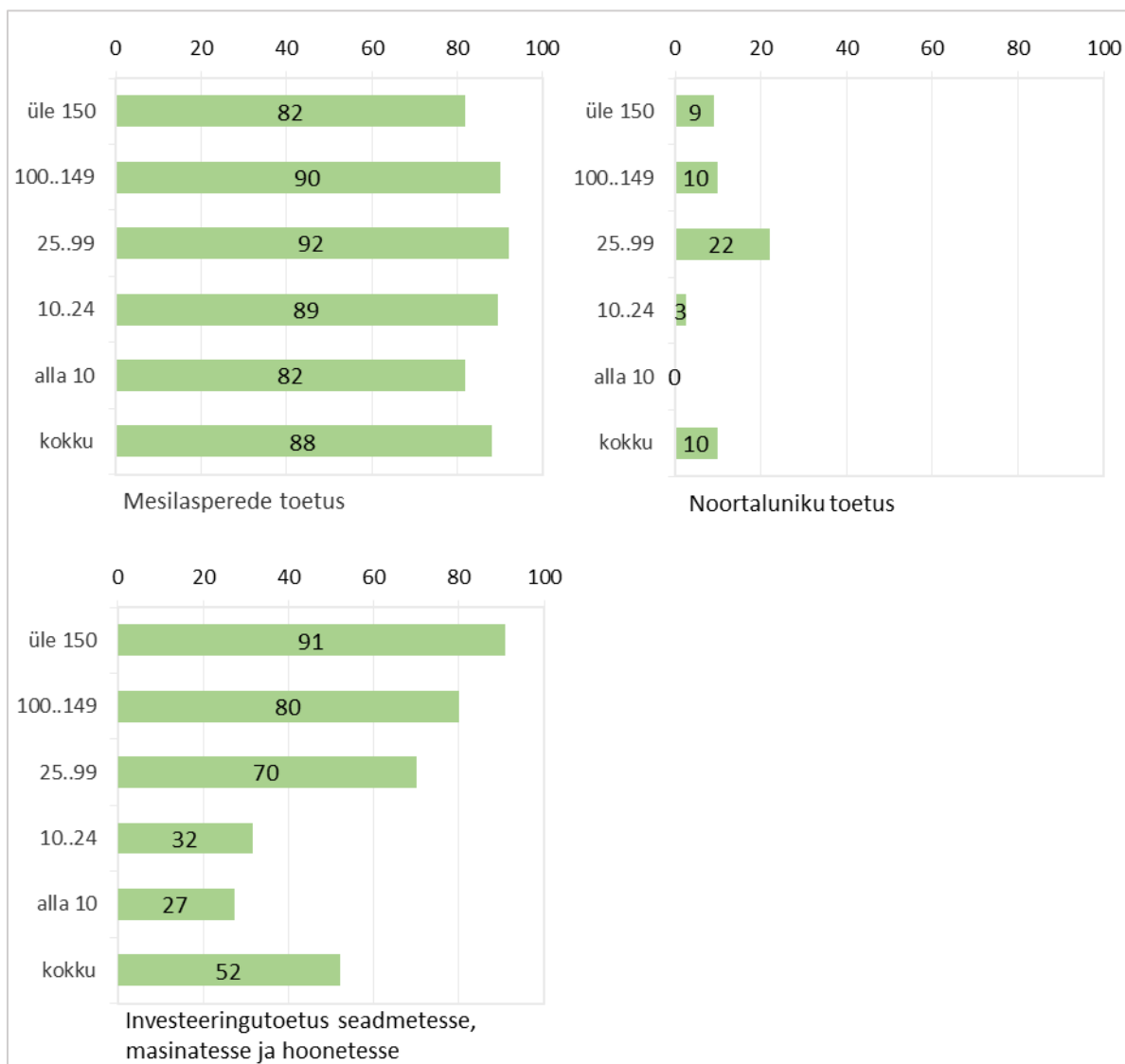


Joonis 14.2. Kas mesiniku kasutuses olev transpordivahend (kaubik, veoauto) peaks kvalifitseeruma investeeringute toetuste alla? (% vastanutest, mesilate suuruse lõikes)



Küsimusele, kas mesiniku kasutuses olev transpordivahend (kaubik, veoauto) peaks kvalifitseeruma investeringutoetuste alla, vastas 91% kutselistest mesinikest, 100% suurtootjaist ja 90% keskmistest tootjaist jaatavalt. Kõige vähem vajadust investeringutoetusteks transpordivahendile nägid hobimesinikud, kus seda meedet toetas 48% ja väikemesinikud (46%) (joonis 14.2).

Joonis 14.3. Millised toetused on Teie mesilale olulised? (% vastanutest, mesilate suuruse lõikes)



Toetuste osas pidasid mesilaspere toetust oma mesilale oluliseks kõik tootjate grupid (vastavalt 82-92%). Investeeringutoetusi seadmetesse, masinatesse ja hoonetesse pidas vajalikuks 91% kutselistest mesinikest, 80% suurtootjaist ja 70% keskmistest tootjaist (joonis 14.3). Vähem nägid vajadust investeeringutoetusteks väiketootjad (32%) ja hobitootjad (27%). Noortaluniku toetuse vajadust nägid kõige rohkem keskmised tootjad (25-99 taru), vastavalt 22%, kutselistest mesinikest ja suurtootjaist nägi seda vajadust vastavalt 9% ja 10%.

Kokkuvõte

Uuringu eesmärk on anda ülevaade Eesti mesindussektorist. Mesindussektori struktuuriuuringu koostamisel lähtuti erinevate organisatsioonide poolt kogutud ja avalikustatud statistilistest andmetest ning mesinike küsitluse tulemustest. Ülevaade sisaldab andmeid mesindusorganisatsioonide ja nende liikmete, mesinike ja mesilasperede arvu, meetoodangu ja -müügi, mesinike kulude, mee hinna, väliskaubanduse, tarbimise ja mahemesinduse kohta.

Uuringus kajastatakse küsitlustulemusi erinevate mesindusega seotud teemade lõikes: mee turustamisel esinevad probleemid ja koostöö tegemine mee müügil; kokkupuude mesilaste suremusega pestitsiidide tõttu, mesindussektori ootused riigipoolse panuse suhtes ja hinnangud investeeringute ja toetuste kohta. Nende teemade kohta oli vastanutel võimalik kirjutada ka vabavastuseid, mis on ära toodud uuringu lisades.

Mesinike küsitlus toimus 2021. aasta detsembrikuu jooksul internetipõhiselt ning vastamiseks antud perioodi jooksul laekus 142 ankeeti, seejuures oli 11 vastanul rohkem kui 150 mesilasperet. Eestis mesilasi pidavatest enam kui kolmest tuhandest inimesest kattis vastanute osa 4,3%. Kaetus oli suurim kutseliste mesinike (vastas 24%) ja keskmise suurusega tootjate (vastas 20%) gruppides. Küsitlusele vastanud mesinikud olid mesilasi pidanud keskmiselt 19 aastat. Küsimustikule vastanud mesinike mesilad asusid kõigis Eesti maakondades.

Tegevusvormidest oli mesinike hulgas kõige levinumaks tegutsemine ettevõttena (40%), järgnesid tegutsemine füüsilisest isikust ettevõtjana (25%) ja füüsilise isikuna (35%). Vastanutest enamuse (55%) hinnangul teenivad nad mesindusega alla riigi keskmise palga. Mesindus oli peamiseks sissetulekuallikaks enam kui kolmandikule kutselistest mesinikest ja pooltele 100..149 perega suurtootjatest.

Valdav enamik mesinikke (86%) olid teadlikud enda poolt peetavatest mesilaste rassidest ja tõugudest. Mesilasemasid kasvatas oma tarbeks 41% mesinikest ning 9% tegi seda ka müügiks.

Küsitlusele vastanutest kuulus mõne mesindusorganisatsiooni liikmeskonda üle kahe kolmandiku. Ülekaalukale enamusele (88%) mesindusorganisatsioonidega liitunud vastanutele on sinna kuulumine olnud abiks ja toeks.

Mesindussektori peamiste arengutrendide ja järel dustena võib kokkuvõtlikult välja tuua järgmist:

- Mesilasperede arv on alates 2013. aastast järjest suurenenud ja jõudnud 50 tuhande tasemele.
- Alates 2014. aastast on mee toodang olnud suurem kui 1000 tonni, jäädes sealt edasi vahemikku 1097-1288 tonni.
- Suurenenud on üle 150 mesilasperega kutseliste mesinike arv, 2013. aastal oli neid 17, 2016. aastal 31 ja 2021. aastal 45. Kutselistele mesinikele kuulub ligikaudu neljandik mesilasperedest Eestis.
- PRIA registris olevate mesilate ja mesilasperede arv on jõudsalt kasvanud, kuid kümnendik alla 10 mesilasperega hobimesinikest ei ole enda mesilat registris arvele võtnud.
- Kõige populaarseimaks mee turustuskanaliks on jätkuvalt otse tarbijale müük omast kodust või müügipunktist, seda kõikides mesinike suurusgruppides, v.a kutsemesinikud, kellest 65% kasutab ka muid kanaleid.

- Vajalikul määral ostjate leidmine valmistab probleeme eelkõige suurema mesilasperede arvuga mesinikele. Enam kui 25 mesilasperet omavatest mesinikest pooltel oli 2021. aastal mee müügil mingi probleem esinenud.
- Eesti päritolu mett eksporditakse endiselt vähestesse riikidesse ning väikestes kogustes. 2021. aastal oli eksport 6,2 tonni, sellest suurem osa (4,1 tonni) Jaapanisse.
- Mee hind Eesti turgudel on kümne aastaga kerkinud 25%, 2021. aastal oli hind ligi 9 eurot kg.
- Mee tarbimine elaniku kohta on viimastel aastatel jäänud vahemikku 0,6..1,2 kg aastas.
- Mahemesinike ja mahemesilasperede arv on kasvanud. Mahemesilasperede osakaal kõigist Eesti mesilasperedest on suurenenud 6,1%-ni 2020. aastal. Eesti meetoodangust 5,3% oli 2020. aastal mahemee toodang.
- Riigipoolse panusena soovivad mesinikud eelkõige mesilasperede pidamise toetust, turujärelevalve tõhustamist ning toetusi haiguste diagnoosimiseks ja raviks. Kutselised mesinikud ootavad riigilt ennekõike investeerimistoetusi ja mesilasperede toetusi.
- Toetuste osas pidasid mesilaspere toetust oma mesilale oluliseks kõik tootjate grupid (vastavalt 82-92%). Investeeringutoetusi oma mesila seadmetesse, masinatesse ja hoonetesse pidas vajalikuks 91% kutselistest mesinikest, 80% suurtootjaist ja 70% keskmistest tootjaist.

Lisa 1. Mesindusorganisatsioonide liikmete hinnangud sinna kuulumise kasulikkuse kohta (vabavastused)

Kui kuulute mõnda mesindusorganisatsiooni, siis kas sinna kuulumine on Teile olnud abiks ja toeks?

- jah (kirjutage palun kuidas)

100 ja enama perega mesinike põhjused

- Aitab turundada.
- Koolitused, infovahetus.
- Koolitused.
- Ühiselt võimalusi ja muresid arutada ning ühte kommunikatsioon riigi suunal.
- Koolitused, seminarid, ühised tellimused, suhtlus riigiga.
- Info.
- Koostöö.
- Koolitused.
- Koos ravimite ja sööda ostmise, info vahetus, koosolekud.
- Inventari ühisostud, müügiüritused, reklaam.
- Koos on ikka segasem (loe lihtsam).
- Informatsioon.

Alla 100 perega mesinike põhjused

- Kursustel osalemine, info.
- Natuke targemaks ikka saanud.
- Info, koolitused.
- Info levik.
- Koolitused.
- 5a tagasi sain väga vajalikke koolitusi.
- Info vahetus ja koolitused.
- Siltide tellimine, koolitused.
- Informatsiooni hankimisel.
- On organiseeritud õppepäevi ja koolitusi.
- Mesinike koolitused.
- Koolitused, et mesindusega alustada.
- Koolitused, info, nõustamine.
- Koolitused, kogemuste vahetamine.

- Koolitused, ravivahendite hankimine.
- Ühtsed meesildid.
- Info vahendamine mesinike ja koostööpartnerite vahel.
- Kirjandus.
- Liitusin, et saada uusi teadmisi.
- Parem teave koolituste kohta.
- Õppepäevad, raamatud ja ajakiri.
- Targemaks olen saanud.
- On alati kolleegidelt miskit kõrva taha panna ja ka ise kogemusi jagada.
- Uus kirjandus.
- Kontakt mesinikega, ühisüritused ja koolitused.
- Käisin koolitustel ja kogemuse vahetamise reisisel.
- Info, koolitus.
- Infomaterjalid.
- Pärnu MS Oleme külastanud teisi mesinikke.
- Sain sipelghappelappe.
- Koolitused, ekskursioonid mesilatesse nii Eestis kui välismaale.
- Mesindusalane teave.
- Mesindusalane kirjandus.
- Teadmised koolitustest, teave mesindustest meil ja ka mujal.
- Materjalid, koolitusinfo, ajakiri.
- Koolitused, nõuanded.
- Saab teabematerjale ja infot koolituste kohta.
- Loengud enne koroonat.
- Info jagamine.
- Saab huvitavat infot.
- Saan infot uuemate trendide kohta ning mis selles sektoris üldse toimub.
- Suhtlus teiste mesinikega.
- Uudiste ja kirjanduse poolest.
- Tõenäoliselt laiemas plaanis - läbirääkimised PMIN-iga, turu korrastamine.
- Koolitused, mesindusteave.
- Õppepäevadel saadud täiendavad teadmised.
- Koolitused, teabelevi.
- Vajalik info ja lektüür.
- ajakiri „Mesinik“, "Tänapäeva mesindus".
- Huvitavad ja asjakohased koolitused
- Saab teadusajakirju kätte.

- EML - oluline info.
- Koolitused, seminarid, ekskursioonid.
- Koos on ikka kergem kurta.
- Tugi.
- Jah on võimaldanud kursis olla mesindussektori päevaprobleemidega ja andnud lahendeid tekkinud küsimustele.
- Koolitused, õppepäevad.
- Info.
- Õppepäevad.
- Koolitused, kirjandus, koosviibimised, ekskursioonid, suhtlusvõrgustik.
- Koolitused, kaasmehhanike kogemused.
- Info ja õppereisid ja koolitused.
- On olnud mehhanike õppused, ilmub ajakiri "Mehhanik"
- Uus informatsioon.
- Omavaheline suhtlus, info vahetus.
- Infot saanud.

Kui kuulute mõnda mesindusorganisatsiooni, siis kas sinna kuulumine on Teile olnud abiks ja toeks?

- **ei (kirjutage palun miks ei ole)**

- Hetkel ei ole näinud mingit muud abi kui üldine info mida oskan niisamagi leida ja kasutada.
- EML on mandunud, ei koolitusi ega õppepäevi.
- Olen lihtsalt toetajaliige.
- Edastatakse korduvat infot mis on niikuinii kõigile kättesaadav; piirkondlik koostöö on pigem nõrk.
- Pakutud koolitused on elukohast kaugel ja osalus tasu mõnel koolitusel kallis.
- Ainult 3 peret.
- Ühing on vist surnud.
- Ilmselt sellepärast, et pole ise osalenud väga selle töös.

Lisa 2. Põhjused, miks vastanu ei ole mesindusorganisatsiooni liige (vabavastused)

Kas Te olete mõne mesindusorganisatsiooni liige?

- **Ei, sest**

100 ja enama perega mesinike hinnangud

- Omavaheline kisklemine (hobimesinikud/kutselised) on piisavalt lame, et mitte pooli valida.
- Puudub huvi.
- Ükski nendest ei tegele nt otseselt mee ekspordile suunatud tööga.

Alla 100 perega mesinike hinnangud

- Minu kandis pole sellist sobivat seltsi.
- Pole lähedal.
- Pole kokku puutunud ühegi organisatsiooniga.
- Ei ole olnud põhjust, miks peaks.
- Aeg piiratud.
- EML on suurtootjate poole kaldu.
- Meie kandis ei olegi organisatsiooni.
- Kõik ja veel rohkem on vajadusel internetis.
- EML ei vastanud minu ootustele.
- Pole asjasse veel süvenenud.
- Pole huvitatud.
- Mesinik on loomult individualist.
- Sest EKMÜ aastamaks on kallis ja EML ei tegele peale oma liikmete teiste mesinikega.
- Ei näe selleks otsest vajadust.
- Ümbruskonnas pole.
- Loomisel maheühing.
- See ei anna mulle ei infot ega tulu aga liikmemaksu pean maksma.
- Hetkel pole olnud vajadust.
- Pole hetkel põhjust liituda.

Lisa 3. Probleemid mee turustamisel (vabavastused)

Kas Teil on 2021. aastal esinenud probleeme mee turustamisel?

- Jah, mingi muu probleem (milline)

100 ja enama perega mesinike hinnangud

- Hind on madal.
- Mee pakkujaid on üksjagu.
- Ei suuda enam nii hästi turundada. Vajame arengut.

Alla 100 perega mesinike hinnangud

- Sõltuvalt aastast, kas probleem nõudluse või pakkumisega.
- Ei ole põhitöökõrvalt aega müügiga tegeleda.
- Inimesi kimbutas viirus. Rahval oli raha vähem.
- Laadad on ära jäänud ning laadal on vähem rahvast.
- Ümbruskonnas on juurde tulnud tugevaid keskmisi ja suurmehhanikke.
- Seoses COVID'iga, laadade vähesus ja osalemise mittekvalifitseerumine.

Lisa 4. Koostöö mee müümisel/turustamisel (vabavastused)

Kas teete kellegagi koostööd mee müümisel/turustamisel?

Jah (palun kirjeldage)

100 ja enama perega mesinike hinnangud

- Kindlad pakendajad, kelle kaudu ühist turgu otsime.
- Mulgi Väiketootjat Liit.
- Talu Toidab, Saaremaa Ehtne toode, sõbrad ...
- Mitme mee müügi kokkuostjaga.
- Edasimüüjad.
- Oleme TÜ Eesti Mee Ühistu liige.
- Koostöö edasimüüjatega.
- Edasimüüjad, hulgiostjad.

Alla 100 perega mesinike hinnangud

- Kauplus.
- Kaubandusketti müüb koostööpartner.
- Sugulastega.
- Nurmiko.
- Hulgiostjaga.
- Meetootjate ühinguga.
- See aasta sain ka kohaliku turu peale müüki mõne kasti mett.
- MTÜ Kääpa OTT.
- EMÜ - meepäevad lillepaviljonis lõppenud.
- Naabertaluga.
- Tuttava suurmesinikuga.
- Kui jääb puudu, siis ostan sõbra käest mett, et katta kliendi vajadusi.
- Kanpol, toidupood.
- Edasimüüjad.

Lisa 5. Huvitatus mahemesindusega tegelemisest (vabavastused)

Kas oleksite huvitatud mahemesindusega tegelema hakkamisest?

- **Jah, oleksin huvitatud (kirjeldage palun miks)**

100 ja enama perega mesinike põhjused

- Kahjuks on mahemesindus seotud maaga ja mul maa puudub. Ei toetata mesilasperesid.
- Aga minul on üleminek raske ja selles tegutsemise reeglid liiga vähe atraktiivsed.
- Asun mahemesindusele sobilikel aladel.

Alla 100 perega mesinike põhjused

- Mahepõllumajanduse juurde kuulub ka mahemesindus, kärjemee tootmine.
- Kui pensionile jään.
- Tervislik.
- Väikeses mahus on mõned nõuded keeruline täita (nt. vahamajandusega seonduv).
- Kõrgem mee hind.
- Tundub mõistlik ka enda pere seisukohast.
- Piirkond on mahe, mesindusvõtted on ka mahedad, aga tarud kahjuks pole sobilikud. Klientid uurivad ka kas on mahemesi või plaan mahedaks minna.
- Sest Haanjamaal on puhas loodus.
- See välistab mitte jätkusuutliku mesinduse.
- Mesila ümber kõik korjemaad ei ole mahedad, sellepärast ei saa olla mahe mesinik.
- Minu mesila asukoht võimaldaks seda.
- Sest usun et mesindus peakski vaid mahe olema.
- Olengi võimalust mööda n-ö vormistamata mahemesinik.
- Lubatud vahendid, söödad, kärjepõhjad on kallid, mis tõstavad mee omahinda, kuid klientidele mee kg hind siis kõrge. Mistõttu võib mesi jääda müümata.
- Sisuliselt on juba praegu mahe, kuid meil kehtivate liialdatud nõuete tõttu korjemaad raa-diusele (kuigi on palju metsa) ei ole ametlikult võimalik. Töövõtted on rohkem kui mahedad, kvaliteet on oluline.
- Suurem tõenäosus ekspordiks.
- Ümberkaudsetel heinamaadel kasvatatakse mehevesiseid või mahekultuure.
- Saada suuremat tulu meemüügist.
- Väikeses mahus on mõned nõuded keeruline täita (nt. vahamajandusega seonduv).

Kas oleksite huvitatud mahemesindusega tegelema hakkamisest?

- **Ei ole huvitatud, sest**

100 ja enama perega mesinike põhjused

- Olen olnud mahemesinik, ei ole majanduslikult mõistlik.
- Eesti nõuded mahemee korjemaale ja on liiga ranged ning seega pole see Põlvamaal võimalik.
- Mesindus peabki mahe olema, bürookraatlikust paberimäärimisest pole huvitatud.
- Mahemesi ei ole turul müügiargument.
- Pole kuskilt sellist kogust mahemaad välja kookida.
- Sest kogu mesindus ongi mahe, mahe ei ole nii kaua mahe, kui nn. tädi Maali oma peenramaad ei mürgita.
- Kasutan penotarusid.
- Kasutusel penotarud.

Alla 100 perega mesinike põhjused

- Bürokratia on ebamõistlik, olemuselt meel vahet ei ole.
- Lisatööd palju.
- Sellise mahu puhul ei ole sellel mõtet.
- Ka mahemesinikud pakendava mee plastaarasse, mis nullib kogu mahetootmise.
- Asun aktiivse põllumajandusega alal kus kasutatakse palju taimekaitsevahendeid.
- Ümberringi pole mahepõllud.
- Mesilad asuvad kasutuses olevate põllumassiivide ääres.
- Jamaga ei soovi tegelda, mesindus on alati mahe.
- Pole võimalik, läheduses on põllumeeste mittemahedad põllud.
- Eesti mahemesindus on kõige repressiivsem E Liidus.
- Nõuded on absurdelt võimatud ja rangemad, kui mujal euroliidus.
- Olen liiga vana.
- Eestis on mahemesinduse mõiste väärastunud.
- Minu maade ja elukoht ei võimalda seda.
- Ei ole tingimusi.
- Sest mahe- ja tavameel vahe vaid tarbija ettekujutustes.
- Olen juba mahe.
- Meie kandis vähe mahemaid.
- Mul on niigi mahemesindus Põllumajandust ümberringi ei ole.
- See on nii tülikas.
- Olen sellega alustamiseks liiga vana.

- Ümbruses suurmehhanike mesilad ja vanust ka juba üksjagu.
- Kaugus naabritest ja intensiivse põllumajanduspiirkondadest on suur, seetõttu mesindus praktiliselt mahe. Ei soovi selle vormistamise keerukusest.
- Keeruline leida nõuetele vastavat korjeala.
- Pean mesilasi linnas.
- Keeruline asjaajamine, väike toodang.
- Pean mõningaid mahemesinduse nõudeid eesmärgipäratuks.
- Ei jõua neid tingimusi järgida.
- Palju tüli ja korjema nappus.
- De facto on mul mahemesi, de jure ei huvita, pole kasulik.
- Mesila asukoht ei sobi aiapidajate tegevuse tõttu mahemesinduseks.
- Asukoht ei võimalda.
- Täielik mahemesindus on suur bluff.
- Mõned nn tavakasutuses olevad põllulapid takistavad.
- Bürokratia pärast.
- Mul tegelikult ongi mahemesindus, aga naabrite tõttu ei saa vormistada.
- Minu korjealad pole mahedad ja see ei ole tasuv ja jätkusuutlik.
- Keeruline.
- Korjemaas ei ole kindel, et ta vastab mahemesinduse kõigile nõuetele.
- Mesila asukohaga ja mesindamisega peaaegu olen, va mahesööt ja mahe vaha. Aga mee realiseerimine ei ole kõrgema hinnaga võimalik.
- Pole kohta.
- Sest see pole võimalik kuna maakonnas pole piisava suurusega maad.
- Mahe piirkonna nõuetele vastavaid tingimusi pole ja ei viitsi tegeleda täiendava turundusega.
- Ei suuda mett kallima hinnaga müüa. Inimesed on väga hinnatundlikud.

Lisa 6. Põhjused, miks ei pöördunud pestitsiididest tuleneva mesilasperede suremuse või tugeva nõrgenemise fikseerimiseks (vabavastused)

Kui olete kokku puutunud oma mesilas viimasel kahel kevadel, suvel või sügisel mesilasperede suremuse või tugeva nõrgenemisega pestitsiidide tõttu, siis kas pöördusite olukorra fikseerimiseks veterinaartöötaja ja/või taimekaitseinspektori poole?

- ei (kirjutage palun, miks ei pöördunud)

- Ei olnud kindel põhjustest ja peresid vähe.
- Teadsin põhjust ja tegelesin vastavalt vajadusele.
- Teadaolevalt pole suuremaid kahjusid olnud.
- Perede nõrgenemise hindamiseks pole inspektoril piisavalt kompetentsi. Mesinikelgi on seda raske juhust raske diagnoosida, kuna peab olema selge mesilaste arv enne ja pärast mürgistusjuhtu.
- Sellest ei ole kasu.
- Pole kindlust, et tegemist on pestitsiididega. Kunagi pöördusin ilmselgete mürgitustunnustega veterinaartöötaja poole, aga tolku polnud sellest, seega iga mõne intsidendi pärast ei hakka torkima üldse.
- Kahjud väikesed.
- Mõttetu suure bürokraatia tõttu.
- Põhjuse sain niigi teada - suvilapiirkonnas umbrohutõrje tegemine.
- Enamuse hävitasid karud.
- Keeruline on tõestada suremuse põhjuseid. Eriti kui mesilased lihtsalt kaovad.

Lisa 7. Millist riigipoolset panust ootate mesindusele (vabavastused)

100 ja enama perega mesinike hinnangud

- Anonüümse mee leviku tõkestamine, kui eesti meel peab olema peal päritolumaa, peab see peal olema ka import meel!
- Eksport!

Alla 100 perega mesinike hinnangud

- Karude arvukust vähendada 50%.
- Turustamine suuremas koguses.
- Riigi poolt võiks olla abi, säilitamiseks kohaliku tumemesilase (apis mellifera mellifera) väärtuslikku genofondi (parim tolmeldaja, hea talvekindlus, rahulikkus, sülememiskainus, vastupidav varroalestale, väärtuslikem mesi, kohalik n-ö kodustamata meemesilane, kui loodurikkuse mitmekesisus jne), nii palju kui sellest Eestis veel järel on. Nii nagu kohalikku tumemesilast kaitstakse teistes Põhjamaades. Mesilaste tiivamustri kubitaalindeksi järgi on veel järel arvestatav hulk Eesti kohalikku tumemesilase geeni.
- Mee turustamine.
- Oleks hea, kui toetataks neid, kes realselt tegelevad uuringutega, mitte ainult sõnade tegijaid. Kuid tegelikus elus ei ole see võimalik.
- Teaduslik mesilaste arengu suunamine sobivaks kohalike (Eesti) oludega.
- Kontrollida ka registreerimata mesilaid.