

Teabe- ja õppepäeva korraldamist toetab Euroopa Liit Eesti riikliku mesindus-programmi 2010 – 2013 raames

Mesilasemade kasvatamine

Andres Tamla



2013 Jüri

- Mesilaspere terviku seisukohalt võib öelda, et mesilasema on mesilasperes üks tähtsamatest isenditest, kes vastutab mesilaspere arengu eest ja kellest sõltub mesilaspere iseloom.
- Ilma emata ei saa mesilaspere kuigi kaua eksisteerida.



Queen Bee

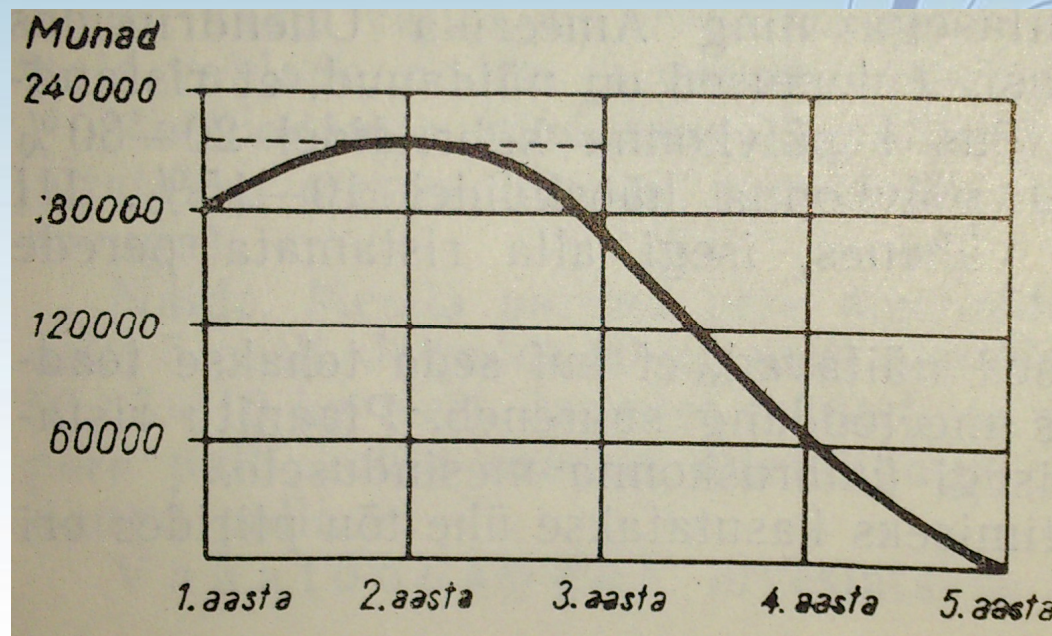
Mesilasema areng

Ema arenemise aeg kupus			
Arenemisjärg	Päevades		
	miinimum	maksimum	
Muna arenemine	3	3	
Vaglastaadium	4,5	5,5	
Tupe võrkimine ja vagla arenemine tupes	2	2	
Vagla nukkumine	1	1	
Nukustaadium	4,5	5,5	
	Kokku	15	17
Normaalne arenemisaeg	16		

- Mesilasema ei suuda iseseisvalt ilma töomesilasteta elada rohkem kui 2-3 päeva.
- Töomesilased söödavad, puhastavad teda ja koristavad tarust ema väljaheited.

Mesilasema väärtus oleneb vanusest

- Ema munemisest oleneb pere tugevus.
- Mesilasema muneb kõige produktiivsemalt kahel esimesel aastal. Kolmandast eluaastast alates hakkab ta vähem munema, mis võib viia pere hääbumiseni.



Millal peaks kasvatama/vahetama emasid?

- Kindlasti ise kasvatada, kui mesila suurus juba 40+ peret
- Aastane emade vajadus 50% põhiperedest + 10% lisaks varuema peresid
- Sobivaim aeg mai lõpp – juuni lõpp (alustada võilille õitsemise alguses).
- Verevärskendus 3-5 aasta tagant

Mesilaperede hindamise alused

- Mille järgi valitakse mesilasperesid aretustöökse? (hindamise skaala 1-5 punkti). Hinne 5 on parim, 1 on halvim.
- Kalduvus sülemlemisele
- Temperament
- Raamid püsivus
- Mee saagikus (meetoodangu kasutegur mesilaspere kohta)
- Talvitumine

Rohkem infot:

http://www.mesindusprogramm.eu/sites/default/files/aimar_laage_08.01.2012_olustvere_mesilasperede_hindamise_alused_pr-8-1.2-5.pdf

Mesilasemade kasvatamise võimalused

- Sülemikupud
- Aseemakupud
- Vageldamine
- Isolaatoriga kasvatamine
- Kunstlik seemendamine

Kuidas tunda ära, millise kupuga on tegu ?



- Sülemikupp – raami külgedel või ala osas

Kuidas tunda ära, millise kupuga on tegu ?



- Aseemakupp – haudme alas, raami keskel

Aseemakupud

- Kui mesilaspere on jäänud ilma emata, ehitavad mesilased nooremas järgus kaanetamata töölishaudmele nn. aseemakupud.
- Ligikaudu 75% aseemakuppudest pärinevaid paarunud emasid osutuvad mittetäisväärtuslikeks.
- Mesilaspere omab harilikult mitmesuguse vanusega vaklu. Noortele vakladele ehitatud emakuppude kõrval ehitatakse osa emakuppe ka kolmepäevastele ja isegi vanematele vakladele. On arusaadav, et esimesena väljub kupust ema, kes on arenenud kõige vanemast vaglast, kusjuures see ema hävitab kõik teistes emakuppudes asuvad emad.

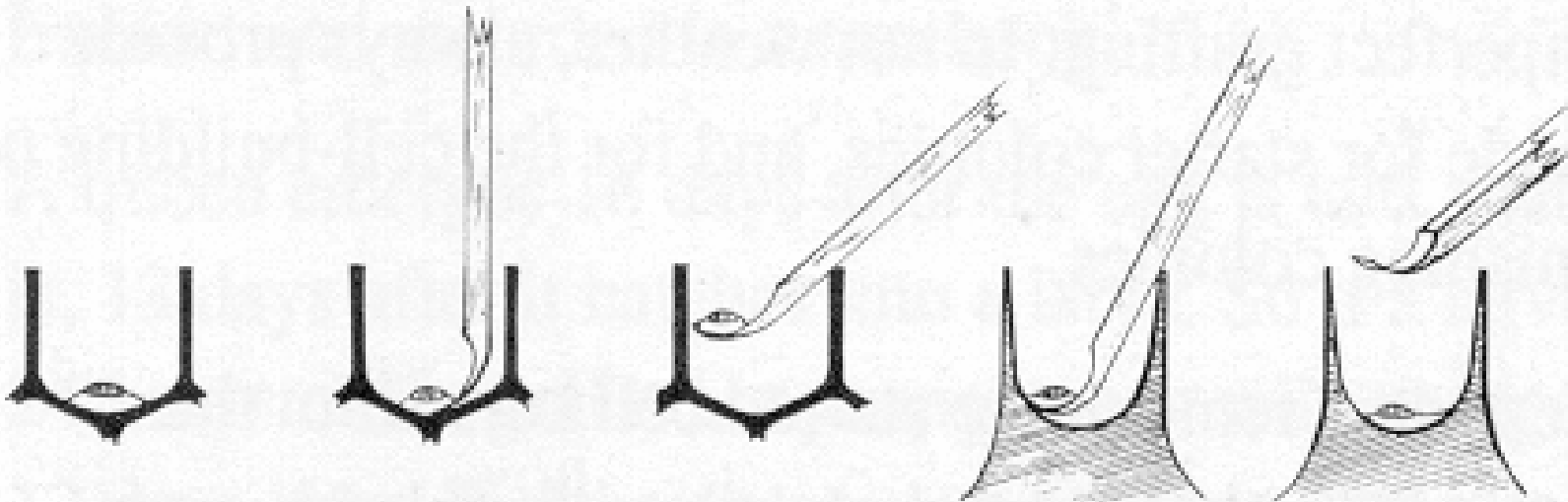
Aseemakupust arenenud mesilasema:

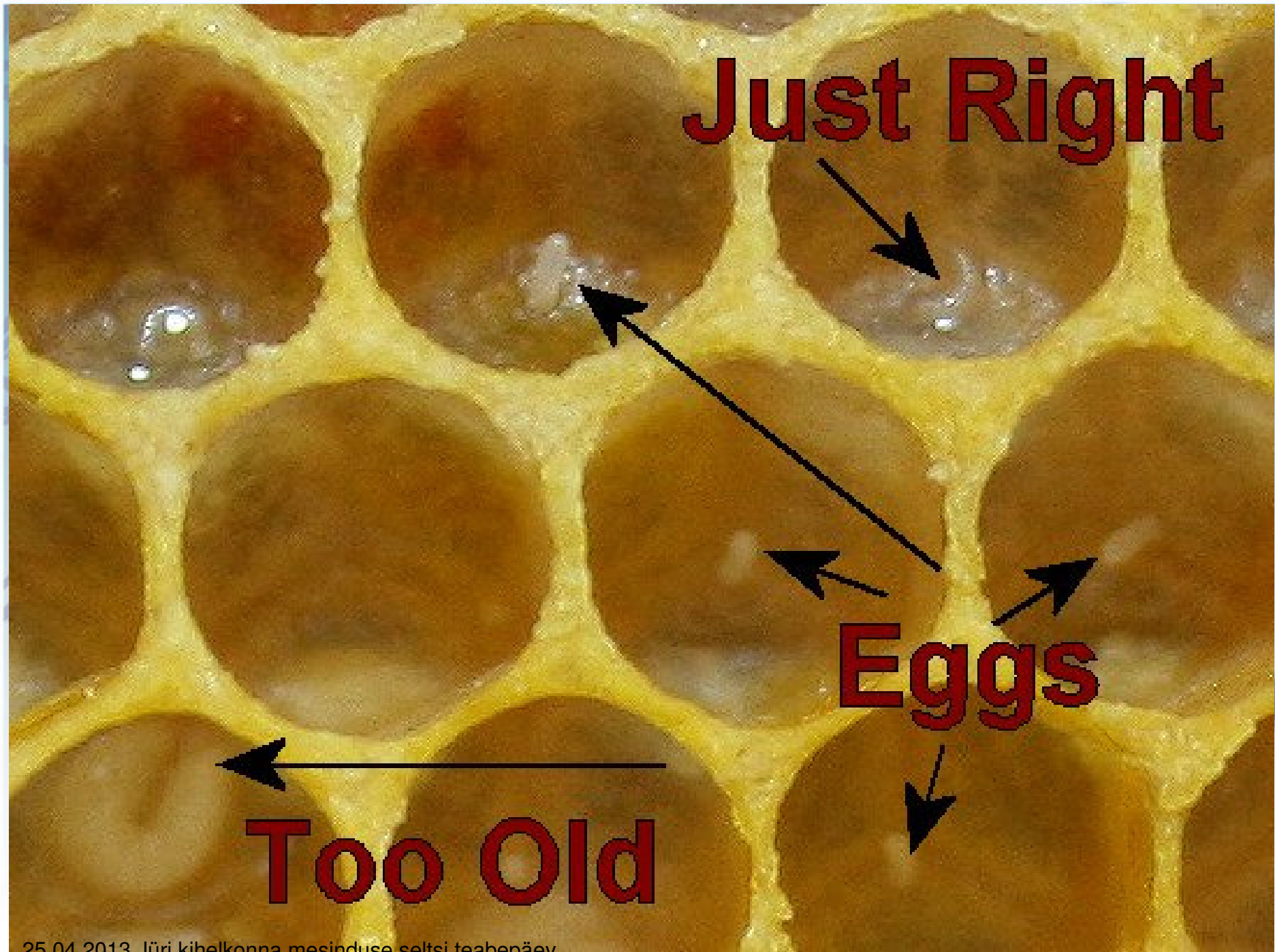
- Võib esineda kääbustunud emasid;
- Omavad mõningaid töölise tunnuseid nt vahanäärmeid, suirakorvikesi jne;
- Organism vananeb (kiiresti) enneaegselt;
- Sellised emad ei suuda anda korralikku hauet, munemine kestab lühikest aega

- Nii sülemiemade kui ka aseemade peamiseks puuduseks on aga nende juhuslik päritolu. Mesinik võtab emasid nendelt peredelt, kus neid juhtumisi esineb. Mingisugust mesilaspere produktiivsust arvesse ei võeta.
- Lõpptulemusena toob selline emadevahetus mesilale (arvestatavat) majanduslikku kahju.

Vageldamine

- Töölisvklade ümbertõstmine kärjekannudest kupualgetesse
- Kasutatakse 1-3päevaseid mune või 0,5-1,5 päevaseid vaklu





Just Right

Eggs

Too Old

- Vageldamisel tuleb meeles pidada, et haudmekärg ei oleks pesast väljas üle poole tunni, vastasel juhul mõjub see halvasti haudmele. Samuti kardavad kuivamist ümbertõstetud vaglad, neid ei tohiks hoida väljaspool taru üle 15 minuti. Samad nõuded kehtivad ka munade kohta.
- Pikemaajaline viibimine õhu käes (2h) võib põhjustada toitepiima kuivamist.
- Mesilasi ei tohi eemaldada vakladega raamilt raputamise või raami peale löömisega.

Vaklade kalendaarne vanus ei ühti alati nende bioloogilise vanusega!

- Kärje alumises või servmises osas asuvad vaglad (väljaspool kobara keskkoha) viibivad vähem soodsates temperatuuritingimustes kui ülalpool, kärje keskkohas olevad vaglad.
- Vagel võib omada küll 3½ päevast kalendaarset vanust, kuid madalama temperatuuri ja temperatuuri kõikumiste, sööda vähesuse, aeglustatud füsioloogiliste protsesside ja muude põhjuste tõttu ei saavuta ta normaalset füsioloogilist seisundit.
- Mida vanemana võetakse vagel, seda teravamalt ilmneb kalendaarse ja bioloogilise vanuse vahe (jälgida arenemistingimusi).

- Suurest munast kasvab suurem mesilasema ja suurem mesilasema muneb suuremaid mune. See on nagu nõiaring. Kui meil ei ole suurt mesilasema, kes muneks suuri mune, siis pole ka loota, et saaksime ise suuri mesilasemasid.

Vageldamine

- 1. päev vageldamine
- 2. päev kontroll (võib üle vageldada)
- 5. päev kupp kaanetatakse kinni (on näha, kas on õigesti vageldatud – liiga vana vagla puhul kaanetatakse kupp varem)
- 9-10. päev rullid peale (kui rullid varem ümber panna, siis kupp jahtub maha, sest mesilased ei pääse seda soojendama)
- Võib ka 11. päeval teha, kuid see on riskantne, mõni ema võib natuke varem kooruda.
- 12. päev hakkavad kooruma

Stardipere

- Ülesandeks vastu võtta (hakata toitma toitepiimaga) vageldatud kuppe.
- Stardipere moodustatakse tugevate perede noortest mesilastest (puudub haue ja mesilasema).
- 2-3 langstrothi raami ühest perest, kokku 18-20 raamilt mesilasmass.
- 5-6h ilma emata, antakse täiendsööta, kupud sisse 24h.

Amppere

- Ülesandeks vastuvõetud kuppude ehitamine, söötmine, kaanetamine jne
- Peab olema tugev pere, hea iseloomuga.
- Emade kvaliteet sõltub noorte mesilaste hulgast (ammede hulgast) 1 kupu jaoks 3-4 amme

Leskede üleskasvatamine

- Mesilasemade paaritumise kindlustamiseks on vajalikud kõrgtoodangulised lesepered.
- Lesepered valitakse mesila parimate perede hulgast, kes ei tohi olla suguluses emaperedega (lesekasvatuseperest ei võeta vaklu emade kasvatamiseks).
- Lese arenemiseks kulub keskmiselt 24 päeva
- Suguküpseks saab 9-12 päeva jooksul pärast kärjekannust väljumist.
- Leskede kasvatamisega alustada 10-12 päeva enne emade kasvatamist
- Iga 40-50 paarumispeere kohta peaks olema 1 lesepere



- paarumistarud



Milleks väiksed paarumistarud?

- Mesilasema muneb 1500-3000 muna ööpäevas
- Kui võtta tugevast perest ema ära, siis 24 päeva, millal pole ema munemas, oleme kaotanud potentsiaali 36 000 või rohkem noore töölise võrra. Samas saame ühe mesilasema.
- Esimesed töölised saame 21 päeva hiljem. Kokku on sellise pere tegevus 50 päeva "häiritud".
- Selline pere ehitab mitmeid emakuppe, kuid esimene kooruv ema tapab teised.

Paarumistarud

- Paarumistarusse 200ml mesilasi
- Mesilasema kupuga või lahtiselt.
- Ettevalmistus - jahedasse 2 päevaks (hoitakse kinni, et pere hakkaks kärke ehitama, kui kohe välja panna, võib pere tühjaks lennata).
- Kärjed valmis, siis võib välja panna.
- Päikese kätte ei tohiks paarumistaru panna, oht ülekuumenemise osas. Eelistada varjulist kohta.
- Asukoht - kui on kõva korje, siis korjatakse taru mett täis ja emal pole ruumi munemiseks.

Mesilasema paarumine

- Mesilasema on valmis paaruma 5-7 päeva pärast koorumist
- Temperatuur peab olema vähemalt 20°C ilma tugeva tuuleta
- Paarumine toimub 8-14 lesega ühe või mitme lennu jooksul
- Mesilasema hakkab munema 2 kuni 4 päeva peale paarumist
- Paarumine võib edasi lükkuda kuni 3 nädalat kehvade ilmastikuolude tõttu. Kusjuures peale 3. nädalat võib ka veel olla edukas

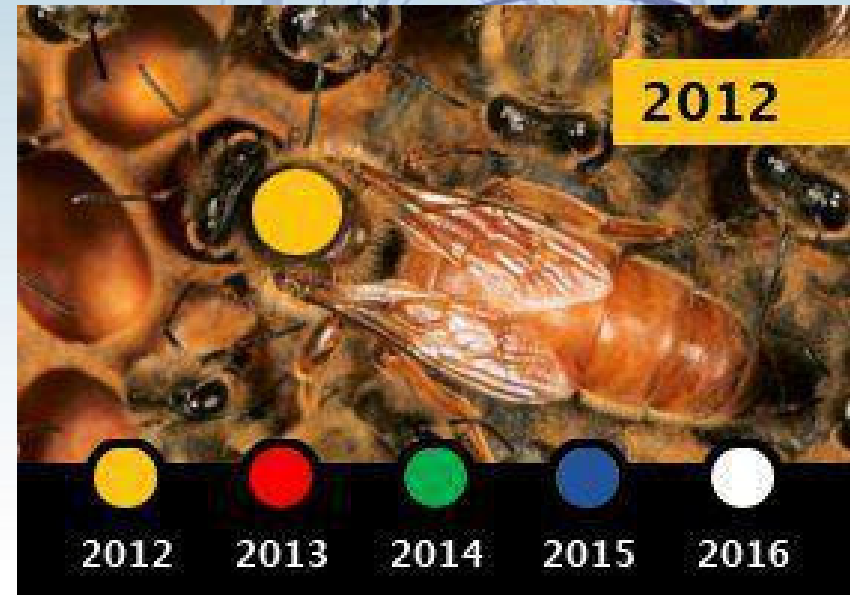
Noor paarunud ema vs väärema

- Noor paarunud ema võib ka esimestel päevadel muneda mitu muna ühte kannu
- Väärema – mõni tööline on hakanud munema. Väärema ei ulatu korralikult kannu põhja, muneb külgedele, mitte keskele.



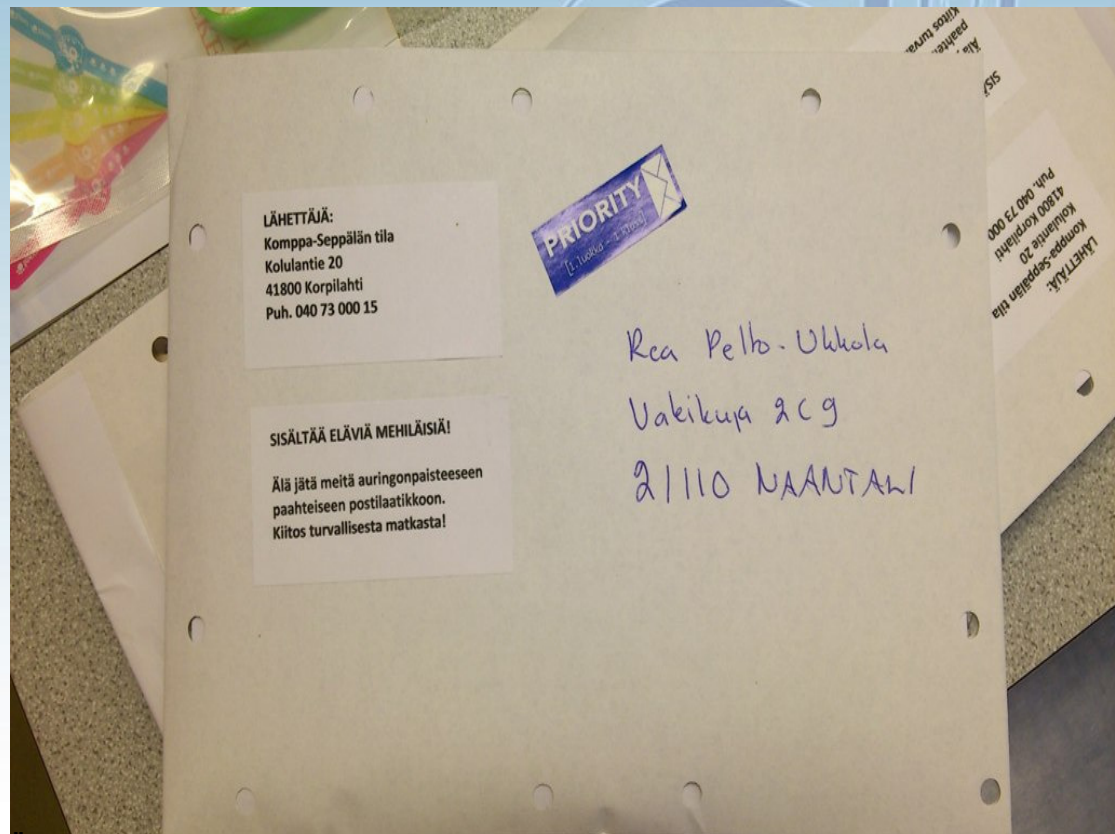
Mesilasemade markeerimine

- Võimaldab perest kiiremini üles leida
- Saab määrata mesilasema vanust ja tõuliini
- Aitab avastada salajast emavahetust



Uued mesilasemad

- Vahetada toodangu peredes
- Teha uued pered
- Müüki, posti





25.04.2013 Jüri kihelkonna mesinduse seltsi teabepäev

Tänan!

Kontakt:
andrestamla@hotmail.com
Skype: andres_tamla
+372 56501056